

## Schéma d'Aménagement et de Gestion des Eaux de la Seudre

### Réunion de la CLE n°3

Le 15 septembre 2010, de 14h30 à 18h00  
Salle Riondet de l'Agglomération Royan Atlantique

### Compte-rendu

Document téléchargeable sur le site internet <http://gesteau.fr>

#### Rappel de l'ordre du jour

1. Présentation de la production cartographique et du SIG du SAGE Seudre ;
2. Validation de l'état initial du SAGE ;
3. Présentation de l'organisation des prochaines Commissions Thématiques ;
4. Présentation par J-L Gaignon (IFREMER), d'une proposition d'étude microbiologique sur l'estuaire de la Seudre.

#### Documents remis

Envois préalables par courrier : convocation, lien internet vers la version du 28/06/2010 de l'état initial (mis à jour le 30/08/2010).

Le jour de la réunion : néant

#### Annexes au compte-rendu

Annexe 1 : Liste des membres présents ou représentés

Annexe 2 : Diaporama présenté par Jean-Philippe DAVID (animateur du SAGE)

Annexe 3 : Diaporama présenté par Jean-Louis GAIGNON (IFREMER)

#### Compte-rendu détaillé

**NB : suite à une défaillance technique, l'enregistrement audio de la CLE n°3 n'a pas fonctionné. Aussi, le présent compte-rendu, sera-t-il très synthétique. Malgré l'effort de restitution, il est très possible que certaines remarques des participants soient involontairement omises ou chronologiquement mal placées dans l'ordre de la réunion. Merci de votre indulgence.**

Personnes présentes : 30

Pascal FERCHAUD, président du Syndicat Mixte du SAGE de la Seudre, accueille les participants de la CLE et ouvre la séance à 14h45.

Avec la participation de 30 des 51 membres de la CLE, le quorum est atteint (voir annexe 1 – liste des personnes présentes).

Il rappelle l'objectif principal de cette Commission Locale : la validation de l'état initial du SAGE. Ce dernier intègre les remarques émises par les différents acteurs lors de la CLE n°2 (22/04/2010) et comporte désormais une quarantaine de planches cartographiques issues du SIG Seudre. Ce dernier, construit et géré en interne, a été mis en place au sein du Syndicat Mixte du Sage de la Seudre (SMASS). Le Président donne la parole à Jean-Philippe David.

## 1. Présentation de la production cartographique et du SIG du SAGE Seudre

Diaporama en annexe 2.

### Recueil des remarques

*Bernard DURAND (UFC Que Choisir) évoque la constitution d'une base de données dans laquelle serait disponible les coupes (géologiques) des captages (tous usages confondus).*

*Jean-Philippe DAVID (Animateur du SAGE) lui répond. Il précise qu'une base de données recensant l'ensemble des captages (recensés) est déjà intégrée au SIG Seudre. Concernant les coupes géologiques, elles ne sont disponibles que pour les captages d'eau potable. Pour les ouvrages de prélèvement agricoles, seule la profondeur est disponible. Une étude (en cours) du SEDE 17 devrait permettre de connaître pour l'ensemble des forages le niveau aquifère capté.*

*Jean-Yves PIEL (Association Nature Environnement 17) s'étonne de l'absence de donnée « environnementale » dans la présentation du SIG (délimitation des ZNIEFF, ZICO, Sites NATURA 2000).*

*Jean-Philippe DAVID (Animateur du SAGE) lui répond. Il explique que la présentation du SIG ne peut faire apparaître l'ensemble de la donnée disponible, afin de rester sur une durée de réunion raisonnable. Il ajoute que ce genre de zonage est intégré et présent dans les cartographies d'illustration de l'état initial.*

*Josette RAPET et Georges BERTRAND (maires de St-Germain-du-Seudre et de Champagnolles) interviennent à propos de la cartographie de localisation des « dépôts sauvages ». Ils désirent connaître la source de l'information et manifestent leur mécontentement concernant cette information, à leur sens, obsolète.*

*Jean-Philippe DAVID (Animateur du SAGE) leur répond. A propos de la source, il cite l'association « Bleu un Enfant un Oiseau ». Celle-ci est entrée en contact avec le SMASS pour déclarer la présence de sites recevant des rejets de nature variable et pouvant présenter un risque de pollution pour les eaux du bassin. La couche cartographique, présente dans l'état initial, a été construite à partir des localisations de ladite association, confirmées sur l'orthophotographie 2006 d'IGN. Ainsi, l'information aujourd'hui disponible n'a pas été vérifiée par une enquête de terrain officielle et peut de ce fait présenter un certain degré d'obsolescence.*

*Eric BOUQUET (SAT Royan, Marennes-Oléron) apporte une précision sur ce sujet. Un travail sur les dépôts sauvages en marais est en cours.*

*Pascal FERCHAUD ajoute que l'état initial, a bien la vocation d'offrir une image à l'instant « t » du bassin de la Seudre, mais que l'ensemble de la donnée qu'il présente est vouée à une actualisation régulière.*

*Gérald VIAUD (Section Régionale Conchylicole) et Michel Bertin (Association APROMARAIS) manifestent un certain mécontentement quant à la transcription des données qualitatives et ce d'une façon générale. Ils estiment que les analyses sont nombreuses, mais que les conclusions sur l'état des eaux ne sont pas toujours claires.*

*Mélina LAMOUREUX (Agence de l'Eau Adour Garonne) et Jean-Eudes DUPEUTY (DDTM17) interviennent. Ils abondent plus ou moins dans le sens de la profession ostréicole. L'état initial du SAGE recense déjà la plupart des réseaux de suivi. Cependant, ils constatent qu'effectivement les grilles d'interprétation des mesures ne sont pas homogènes. Dans le cadre du SAGE il sera important de parvenir à cette harmonisation de l'interprétation des données. Avant toute mise en place de nouvelles mesures, il faudra dresser un bilan le plus précis possible de l'existant et des résultats disponibles.*

*Pascal FERCHAUD sollicite les participants pour d'autres remarques éventuelles concernant l'état initial. L'assemblée semble avoir exprimé ses remarques.*

## 2. Validation de l'état initial du SAGE

Pascal FERCHAUD annonce que l'état initial du SAGE sera approuvé par un vote à main levée. Aucun des participants n'ayant exprimé de suffrage « contre » ou d'abstention, le document de l'état initial du SAGE de la Seudre est adopté à l'unanimité (document disponible sur [www.sageseudre.fr](http://www.sageseudre.fr))

Pascal FERCHAUD donne de nouveau la parole à Jean-Philippe DAVID pour la seconde partie de la présentation.

## 3. Présentation de l'organisation des prochaines Commissions Thématiques

Diaporama en annexe 2

### Recueil des remarques

*Michel LACOUTURE (UNIMA) souhaite savoir selon quels critères sont délimitées les zones humides*

*Jean-Philippe DAVID lui répond. La définition actuelle des zones humides est présente dans l'article L 211-1 du Code de l'Environnement. Il s'en réfère également à une conversation téléphonique, d'une part avec Jean-Eudes DUPEUTY, puis avec Yann FONTAINE (DDTM17). Ce dernier préconise que la définition des critères de délimitation des zones humides, soit validée par la CLE avant de débiter les inventaires de terrain.*

*Michel SERVIT intervient pour rappeler les objectifs du SDAGE, notamment ceux de préservation des zones humides.*

*Michel LACOUTURE prend la parole à propos de la création de cellules de travail spécialisées. Il insiste sur la nécessité de création d'une cellule aquacole. Michel BERTIN et Gérald VIAUD approuvent la remarque.*

*Mélina LAMOUREUX et Eric LEBAT (Agence de l'Eau Adour-Garonne) mettent en garde sur la création des cellules de travail. La mise en place d'un SAGE doit faire preuve de transversalité.*

*Jean-Louis GAIGNON (IFREMER) et Benoît BITEAU (Conseil Régional) approuvent cette remarque. Il faut éviter que le SAGE ne soit imprégné d'un esprit corporatiste, pouvant émerger au sein des groupes. Pour cela, le travail des cellules doit être partagé lors d'instances plus larges (les Commissions Thématiques par exemple).*

*Jean-Louis GAIGNON en profite pour rebondir sur le suivi qualitatif et met l'accent sur l'importance de la détermination des paramètres à analyser. Il enchaîne sur la présentation du suivi microbiologique de l'estuaire qu'IFREMER pourrait mettre en place dans le cadre du SAGE Seudre (en plus du Réseau patrimonial REMI).*

#### 4. Présentation par J-L Gaignon (IFREMER), d'une proposition d'étude microbiologique sur l'estuaire de la Seudre.

Diaporama en annexe 3.

#### Recueil des remarques

*L'exposé de Jean-Louis GAIGNON restaure la discussion sur la qualité des eaux et notamment les pollutions bactériologiques régulières de l'estuaire.*

*Les représentants de l'ostréiculture insistent sur l'importance de cet enjeu.*

*L'ensemble des participants s'étant exprimé, Pascal FERCHAUD conclue la commission. Il se réjouit de la conduite de la CLE n°3, qui s'est déroulée sans encombre, ainsi que du consensus établi autour de l'état initial et ayant permis une validation à l'unanimité. Les membres sont remerciés de leur participation.*

La séance est levée à 18H00.

## Annexe 1

### Schéma d'Aménagement et de Gestion des Eaux de la Seudre

#### Réunion de la CLE n°3

Le 15 septembre 2010, de 14h30 à 18h  
Salle Riondet de l'Agglomération Royan Atlantique

#### Personnes membres de la CLE présentes :

<b>Collège des collectivités territoriales, de leurs groupements et des établissements publics locaux – 17/26</b>
---

***Etaient présents :***

- Serge PELLETIER ..... Communauté de Communes de la Haute Saintonge
- Serge ROY ..... CDC des bassins Seudre et Arnoult
- Jacky VERNOUX ..... CDC du Bassin de Marennes
- Jean GEAY ..... CDC du Canton de Gémozac et de la Saintonge Viticole
- Benoît BITEAU ..... Conseil Régional Poitou-Charentes
- Gilbert MIOSSEC ..... Forum des Marais Atlantiques
- Michel PRIOUZEAU ..... Commune d'Arvert
- Jean-Luc ROUSSEAU ..... Commune de Bourcefranc le Chapus
- Georges BERTRAND ..... Commune de Champagnolles
- André PETIT (pour Roger GUILLAUD) ..... Commune de l'Eguille
- Bruno VOLLETTE ..... Commune de Meursac
- Guy MOUNIER ..... Commune de Montpellier de Médillan
- Jean-François LAGARDE ..... Commune de Nieulle sur Seudre
- Lysiane GOUGNON ..... Commune de Sablonceaux
- Francis HERBERT ..... Commune de Saint Augustin
- Josette RAPET ..... Commune de Saint Germain du Seudre
- Alain PUYON ..... SIAH de la Seudre
- Michel SERVIT ..... SMIDDEST
- Pascal FERCHAUD ..... Président de la CLE - Syndicat Mixte d'Accompagnement du SAGE Seudre

<b>Collège des usagers, des propriétaires fonciers, des organisations professionnelles et des associations concernées – 7/13</b>
--

- Mickaël SEGUINEAUD (pour Camille PLAIZE) ..... ASA des Irrigants de Saintonge Centre
- Michel BERTIN ..... Association APROMARAIS
- Jean-Yves PIEL ..... Association Nature Environnement 17
- Bernard DURAND ..... Association UFC Que Choisir
- Dominique TANTIN ..... Fédération Départementale de Pêche de Charente Maritime
- Gérald VIAUD ..... Section Régionale Conchylicole de Poitou-Charentes
- Michel LACOUTURE ..... UNIMA

**Collège des représentants de l'Etat et de ses établissements publics intéressés – 6/12**

- Méлина LAMOUROUX ..... Agence de l'Eau Adour-Garonne
- Jean-Michel LALOUE ..... Conservatoire du Littoral
- Jean-Eudes DUPEUTY ..... DDTM 17
- Jean-François LEBOURG ..... DREAL Poitou-Charentes
- Jean-Louis GAINON ..... IFREMER
- Erick BROUSSARD ..... ONEMA

**Personnes non-membres de la CLE présentes**

- Charlotte RHONE-DELESCLUSE ..... Section Régionale Conchylicole
- Claude CHARLES ..... ASCO des marais de La Tremblade
- Fabien CHABOISSEAU ..... ASA des Irrigants de Saintonge Centre
- Thierry GEORGEON ..... ASA des Irrigants de Saintonge Centre
- Mickaël POURPOIN ..... ASA des Irrigants de Saintonge Centre
- Gabriel BELMONTE ..... Chambre d'Agriculture de Charente Maritime
- Jérôme SALAÜN-LACOSTE ..... animateur du SAGE Charente
- Denis ROUSSET ..... Cellule d'animation du SAGE Charente



# Troisième Commission Locale de l'Eau

## Mercredi 15 septembre 2010 - Royan



- **La production cartographique de l'état des lieux**
- **Les axes de travail des prochaines commissions thématiques**



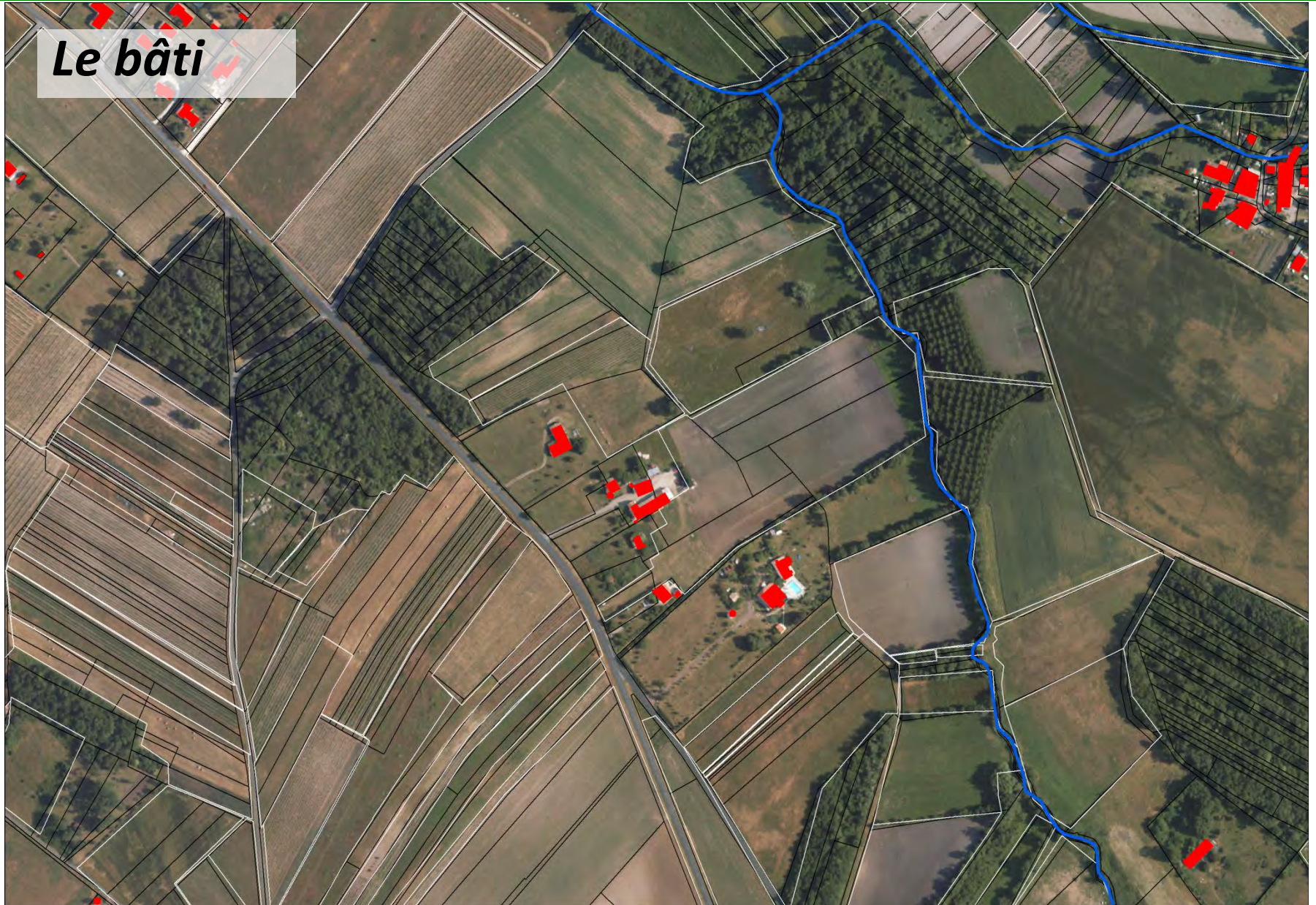
## Le SIG du SAGE Seudre

*Systeme d'Information Géographique*

> Un travail de centralisation et de mise en forme de données

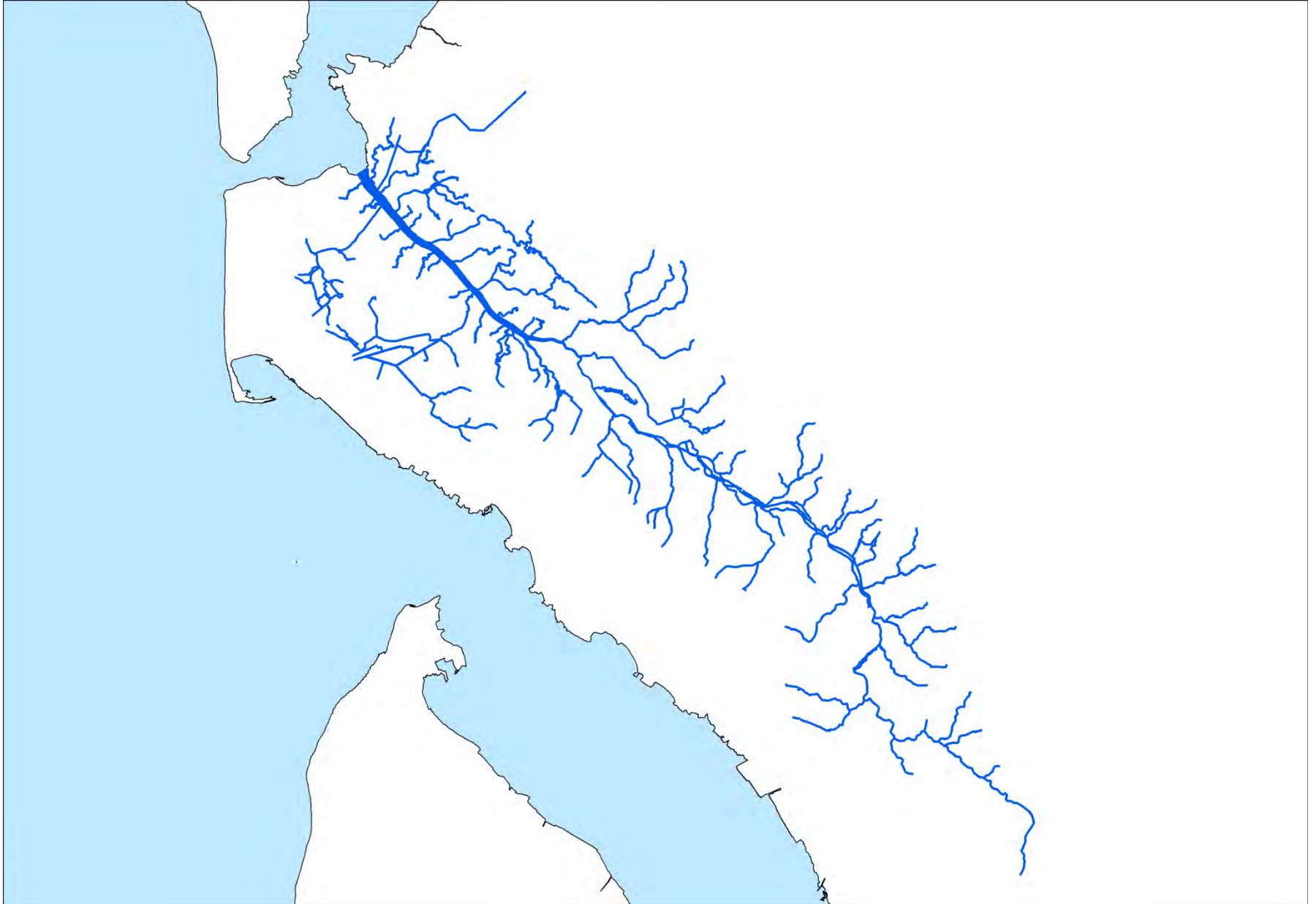
***Construction du référentiel spatial du SAGE***

# La production cartographique

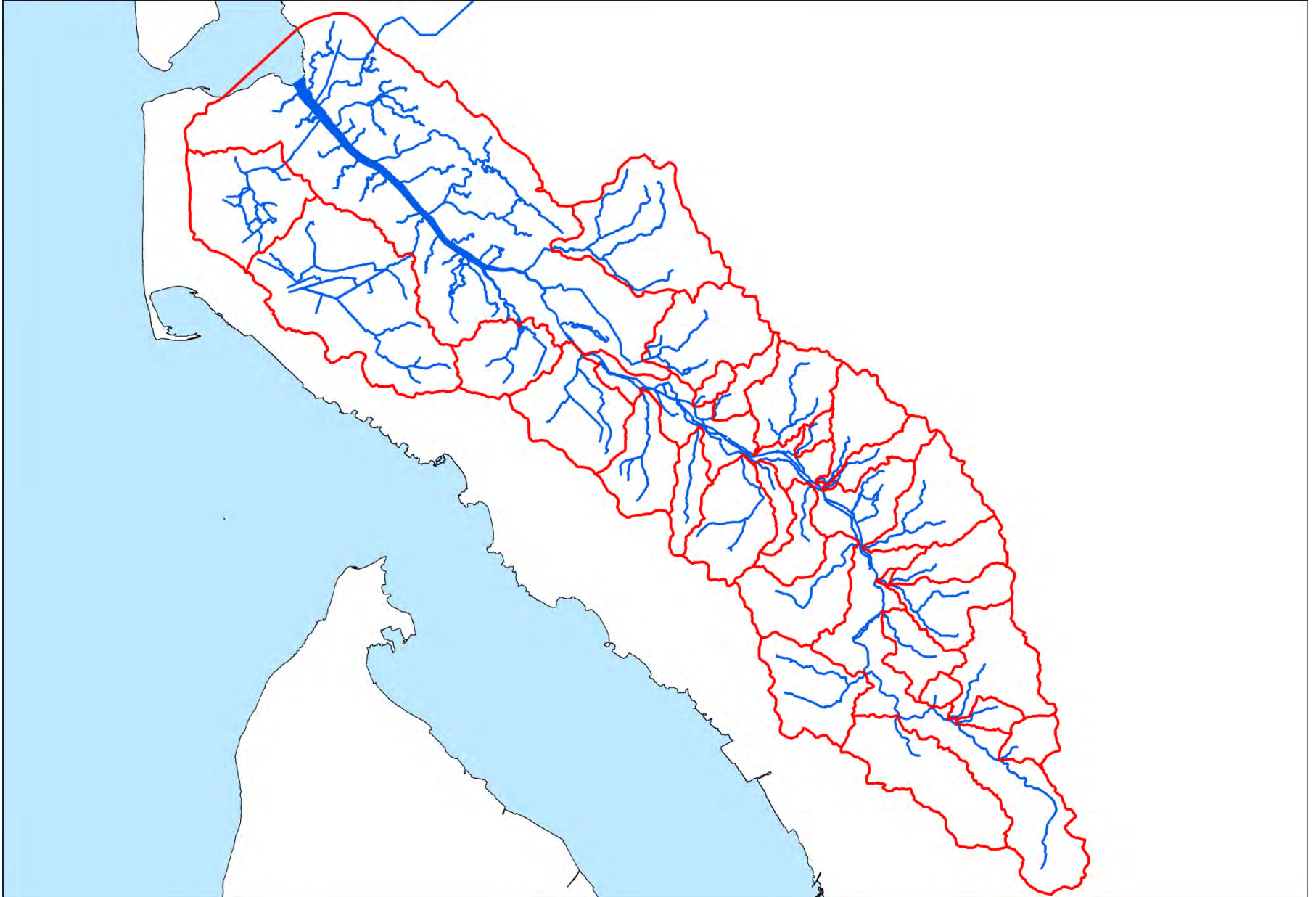


*Le bâti*

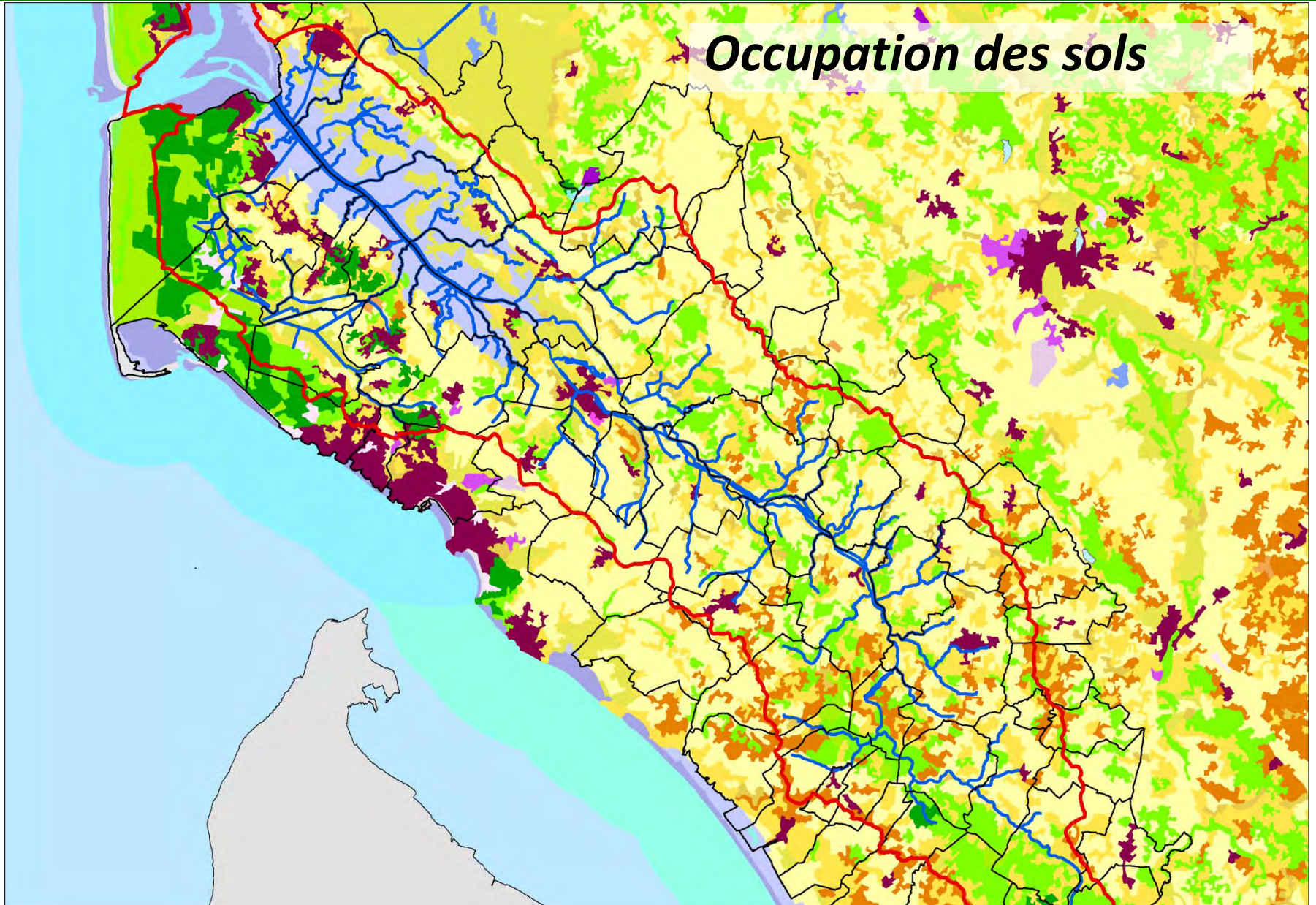
# La production cartographique



# La production cartographique

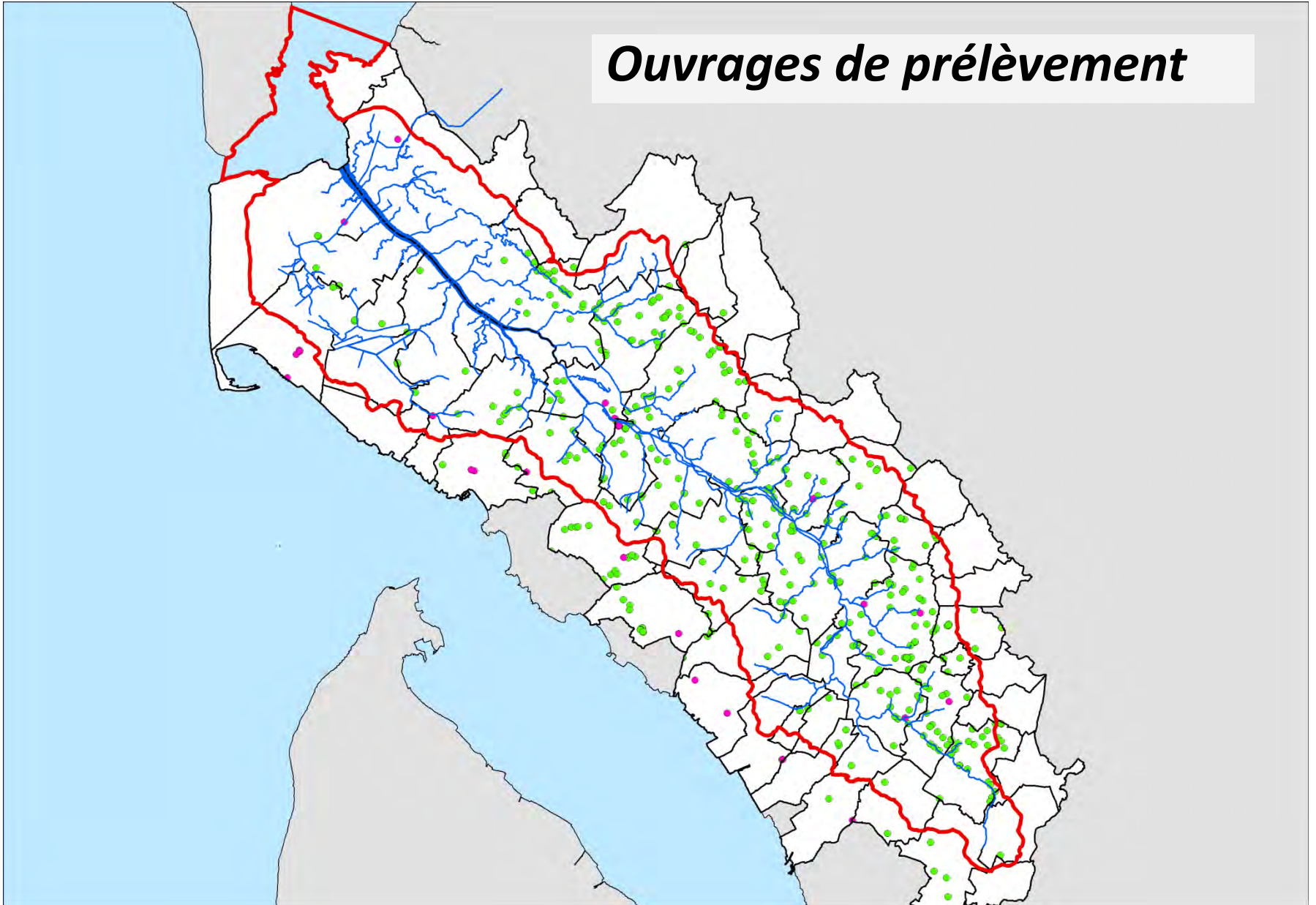


# La production cartographique



# La production cartographique

## *Ouvrages de prélèvement*



**A partir de ces références**

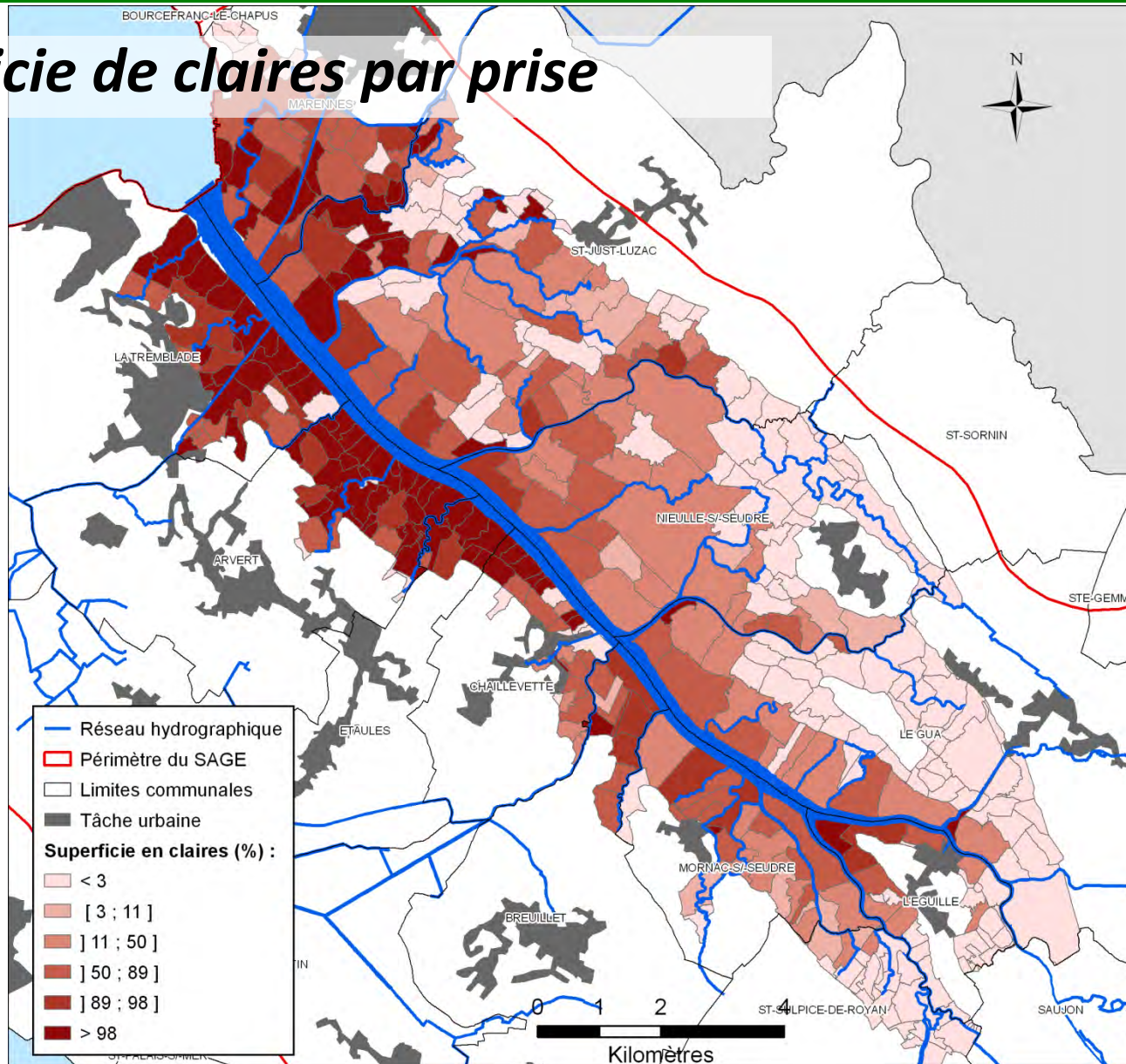
**> Une quarantaine de cartographies produites**

***Construction de l'atlas de l'état des lieux***

**Cartographie illustrative**

# La production cartographique

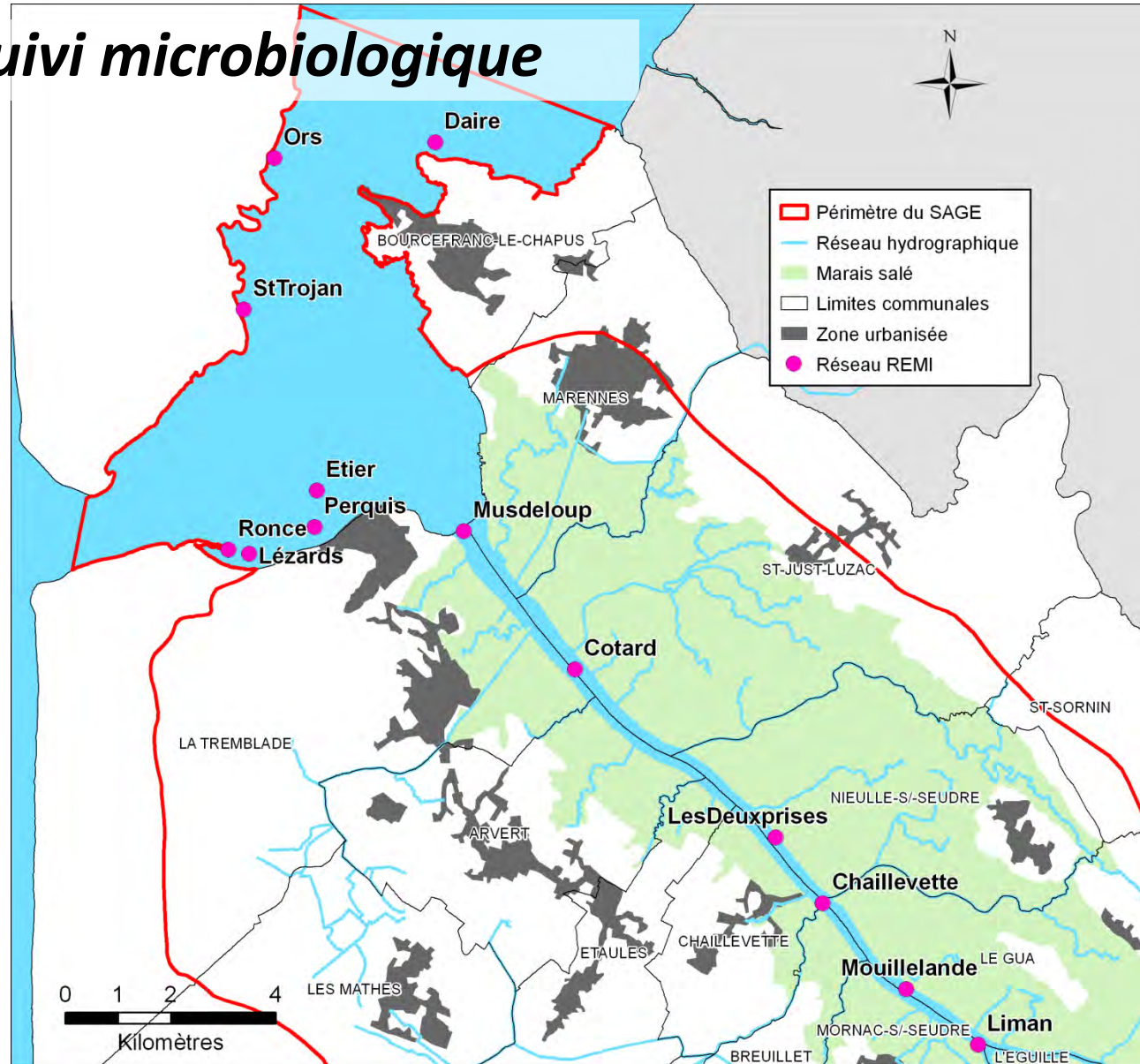
## Superficie de claires par prise





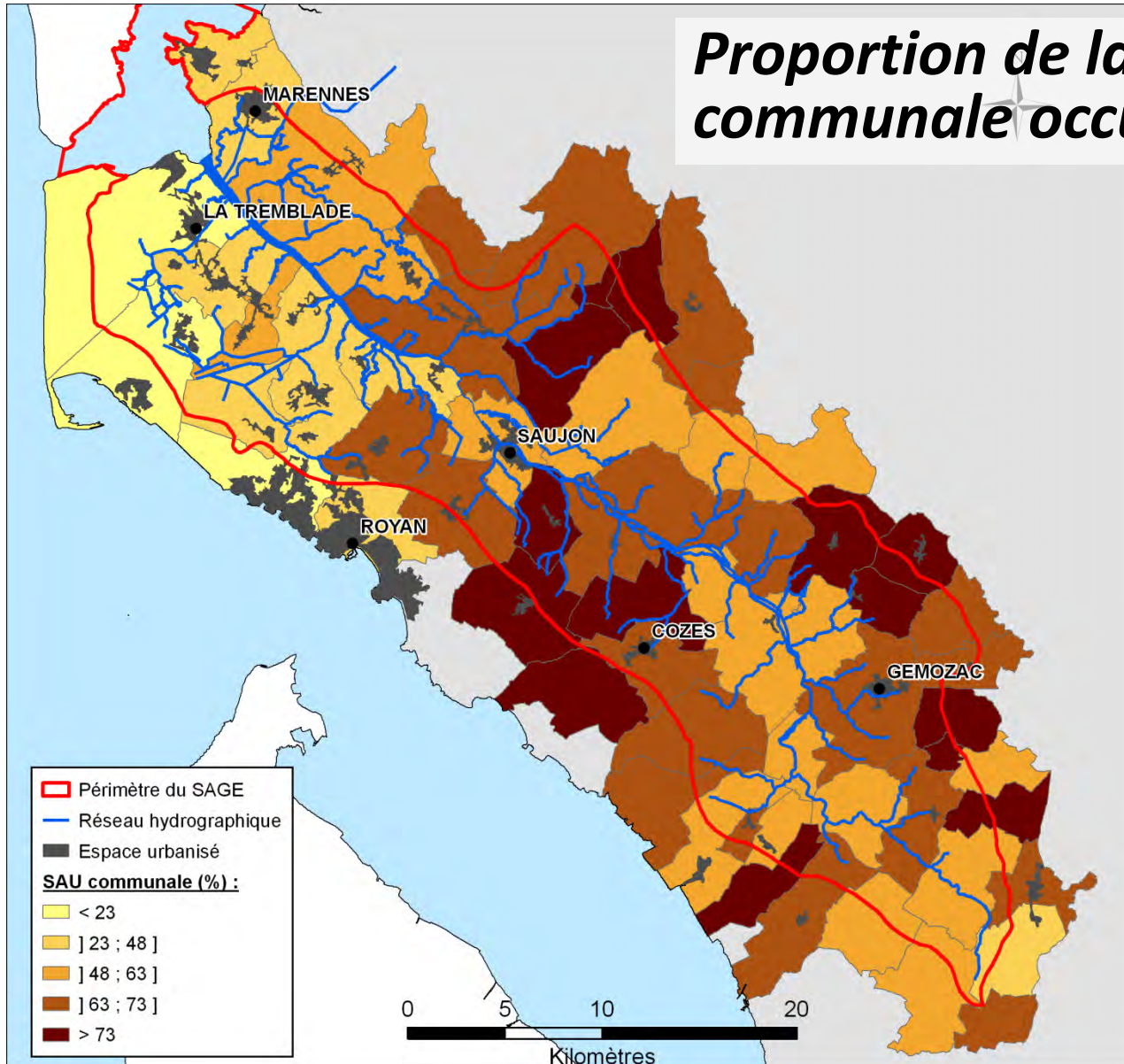
# La production cartographique

## Réseau de suivi microbiologique



# La production cartographique

*Proportion de la superficie communale occupée par la SAU*



**Au-delà de l'illustration**

**> Un outil de connaissance**

***Accès aux bases de données du SIG***

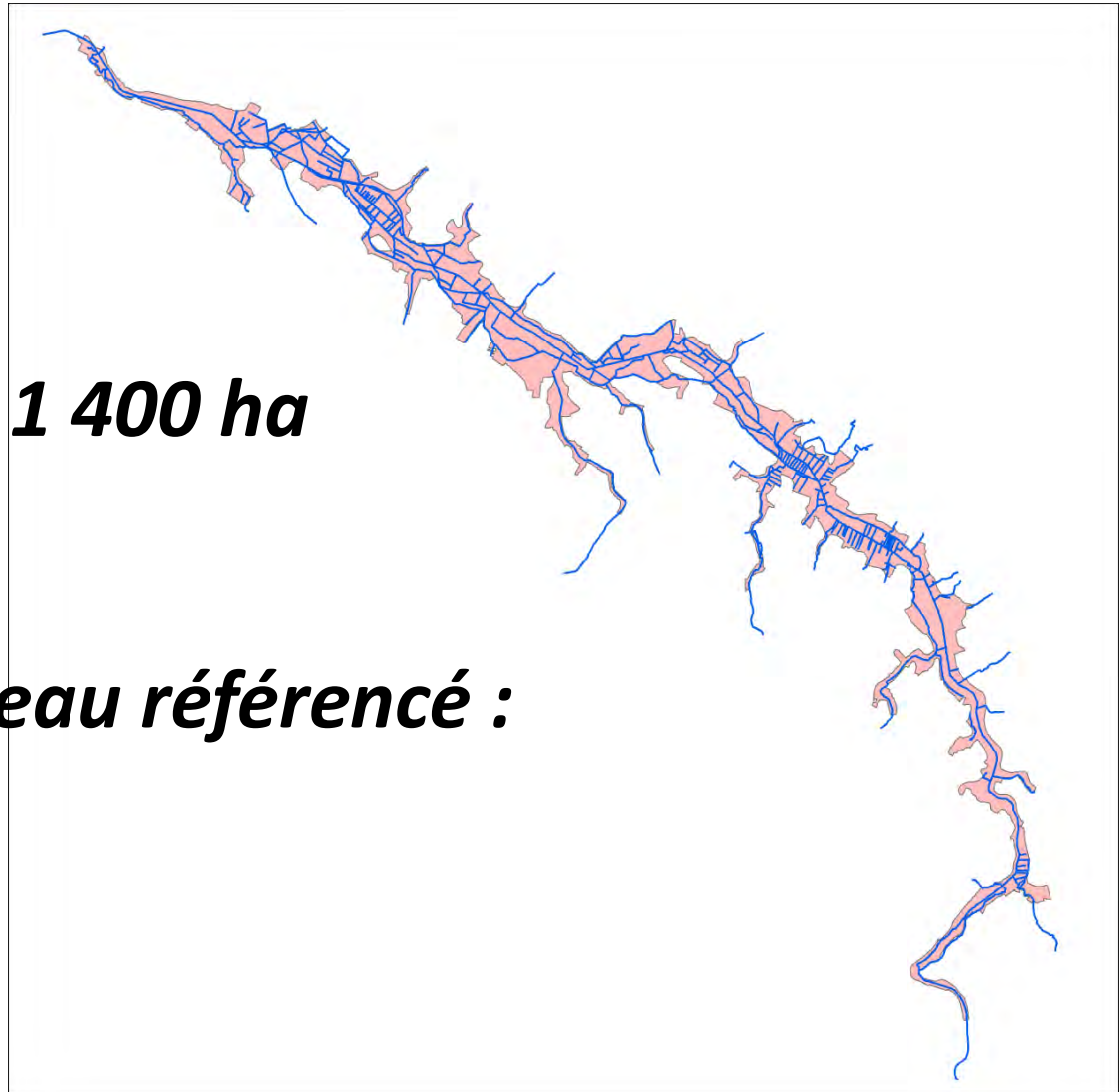
**Cartographie informative**

# La production cartographique

*Exemple des « marais alluviaux de la Seudre »*

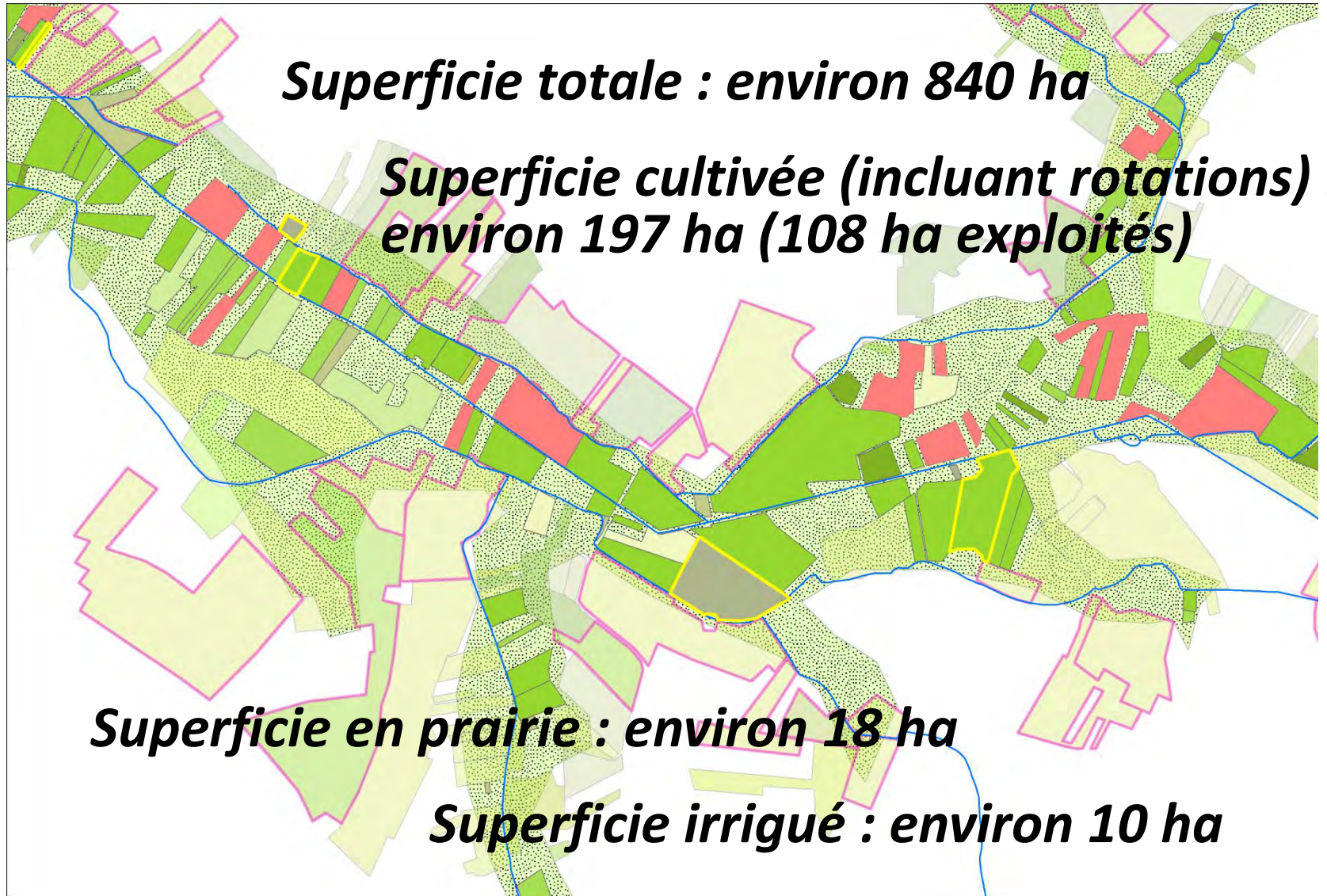
***Superficie : environ 1 400 ha***

***Linéaire de cours d'eau référencé :  
environ 141 km***



# La production cartographique

## Exemple des « tourbes de bord de Seudre »



**Aboutissement de l'illustration et de l'information**

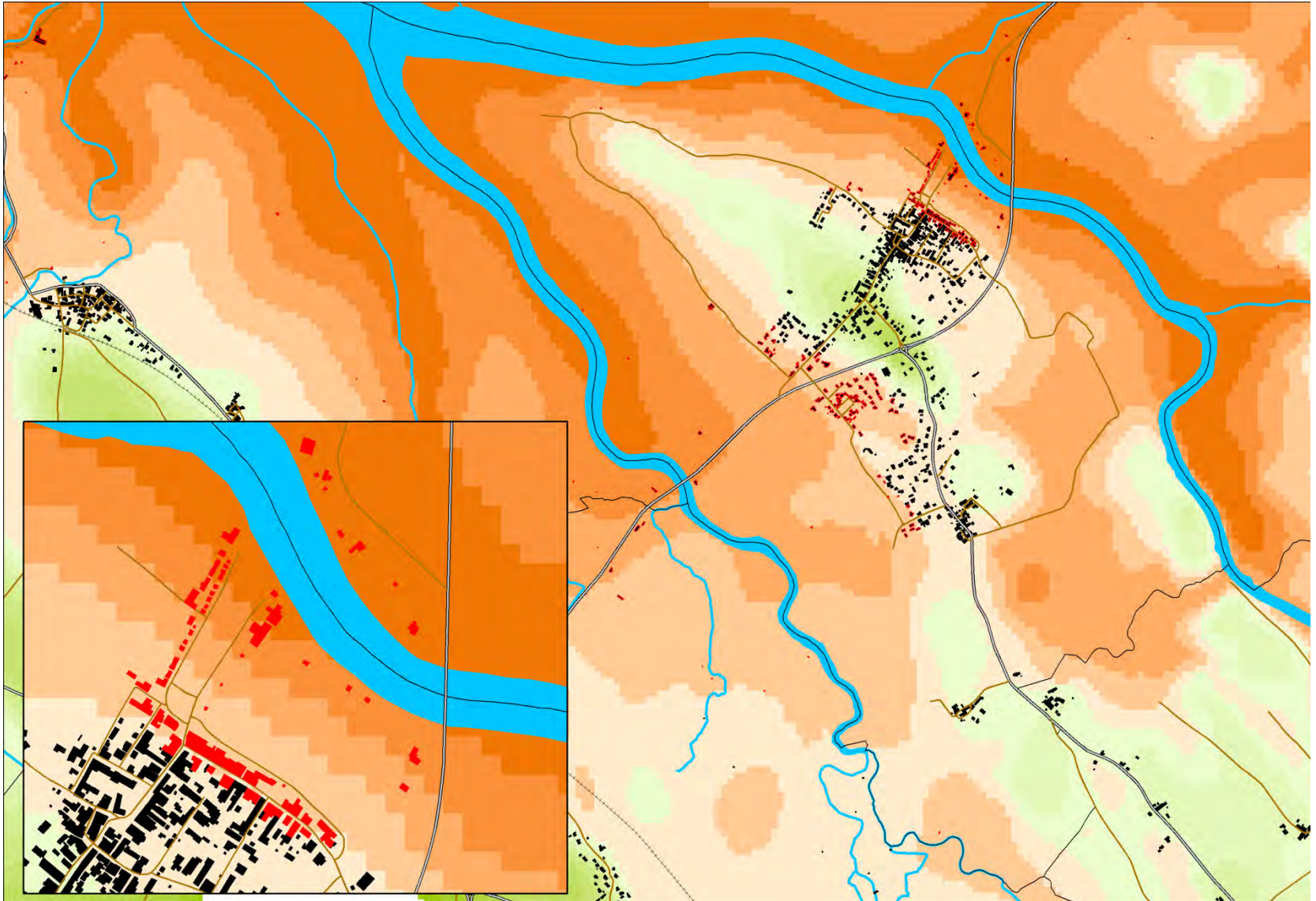
**> Un outil de planification**

*Représenter l'espace et les phénomènes qui le structurent, permet si besoin est, d'en encadrer l'évolution*

**Cartographie d'aide à la décision**

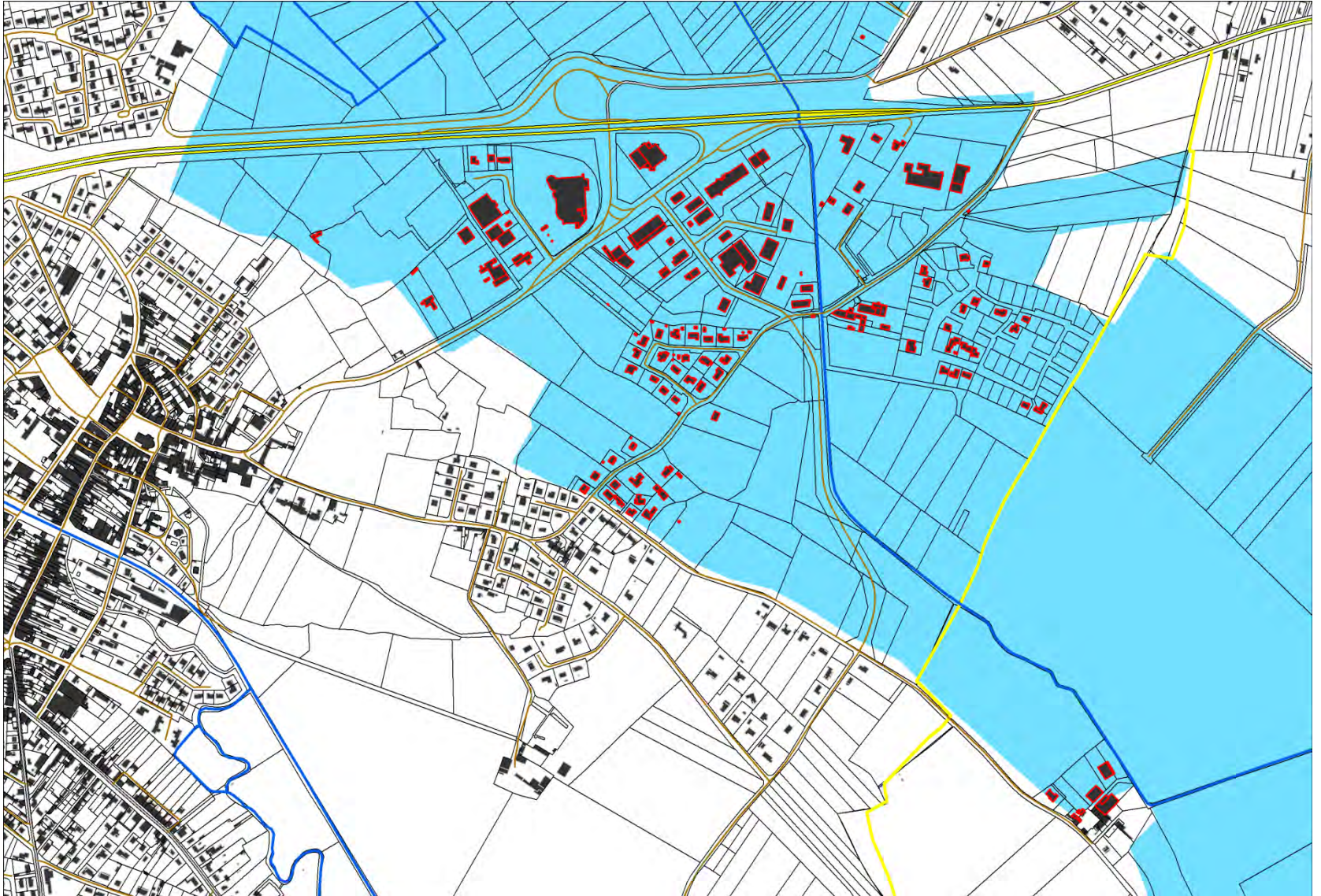
# La production cartographique

## *Exemple des « zones basses de l'Eguille »*



# La production cartographique

## *Exemple de « l'urbanisme à Saujon »*





# La production cartographique

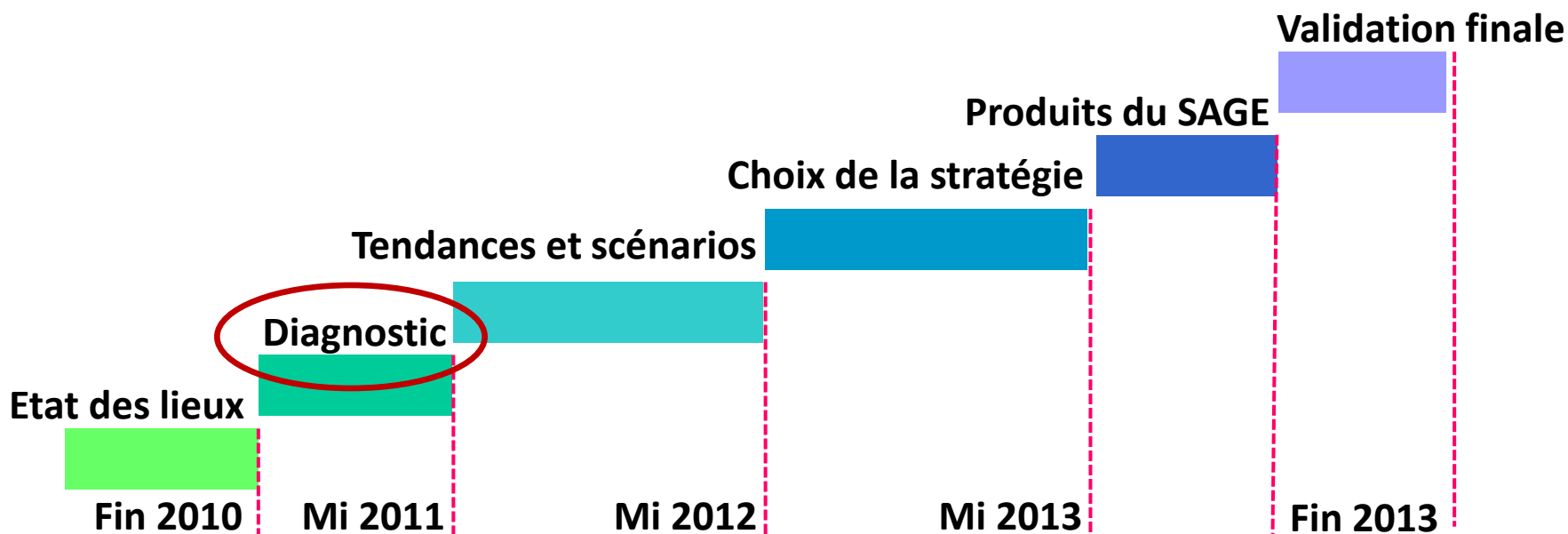
**Le SIG du SAGE Seudre évolue :**

*Des références cartographiques supplémentaires sont en cours d'acquisition ou de traitement*

- *Dalles SCAN25 d'IGN*
- *Intégration des versions numériques des PLU*
- *Construction de référentiels (en cours)*
  - « *Sous-bassins topographiques* »
  - « *Trame urbaine* »
- *Construction de référentiels (en projet)*
  - « *Espèces envahissantes* »
  - « *Etat morphologique* »

# Les prochaines Commissions Thématiques

## > *Rédaction du diagnostic*



# Les prochaines Commissions Thématiques

**Objectif** : formaliser les constats issus de l'état des lieux

**Méthodologie** : consultation au sein des commissions thématiques et des cellules de travail

**Rendu attendu**:

Pour chaque thématique (Quantité, Qualité, Milieux):

- Diagnostic général = **synthèse de la situation**
- Constats des groupes de travail = **identification des problématiques précises**

# Les prochaines Commissions Thématiques

## > *Proposition de constitution de cellules de travail :*

### Pourquoi ?

- > groupes de travail dynamiques et spécialisés ;
- > Facilité d'organisation des réunions ;
- > Productivité des échanges.

### Composition (à préciser) :

- > Acteurs directement impliqués par chaque thématique ;
- > Moins de 10 personnes.

### Objectifs :

- > Favoriser la production d'un diagnostic très précis ;
- > Eventuellement, catalyser la mise en place d'actions concrètes (anticipation du PAGD).

# Les prochaines Commissions Thématiques

## > *Cellules de travail, comment et quand ?*

### Fonctionnement :

- > Réunions sur un thème précis (irrigation, zones humides, chimie des eaux de surface, ...)
- > Restitution en Commission Thématique (pré-validation)
- > Présentation des résultats à la CLE (validation).

### Calendrier prévisionnel :

- > Fin octobre (semaine 42) : réunion des Commissions Thématiques
  - Définition des problématiques déjà clairement identifiées ;
  - Définition des cellules de travail (thèmes et composition).
- > Décembre à février/mars 2011 : réunions des cellules
- > Avril 2011 : Restitution en Commission Thématique (pré-validation)
- > Mai/juin 2011 : **Présentation du diagnostic à la CLE (validation).**



Version illustrée de l'état des lieux du SAGE disponible sur :

<ftp://ftp.comara.fr>

Utilisateur : sage\_seudre

Mot de passe : sageseudre17

**Secrétariat du SAGE**

Jean-Philippe DAVID

Tel : 05 46 22 19 73

sageseudre@gmail.com

# La contamination microbiologique de la Seudre

## Proposition d'étude de l'Ifremer

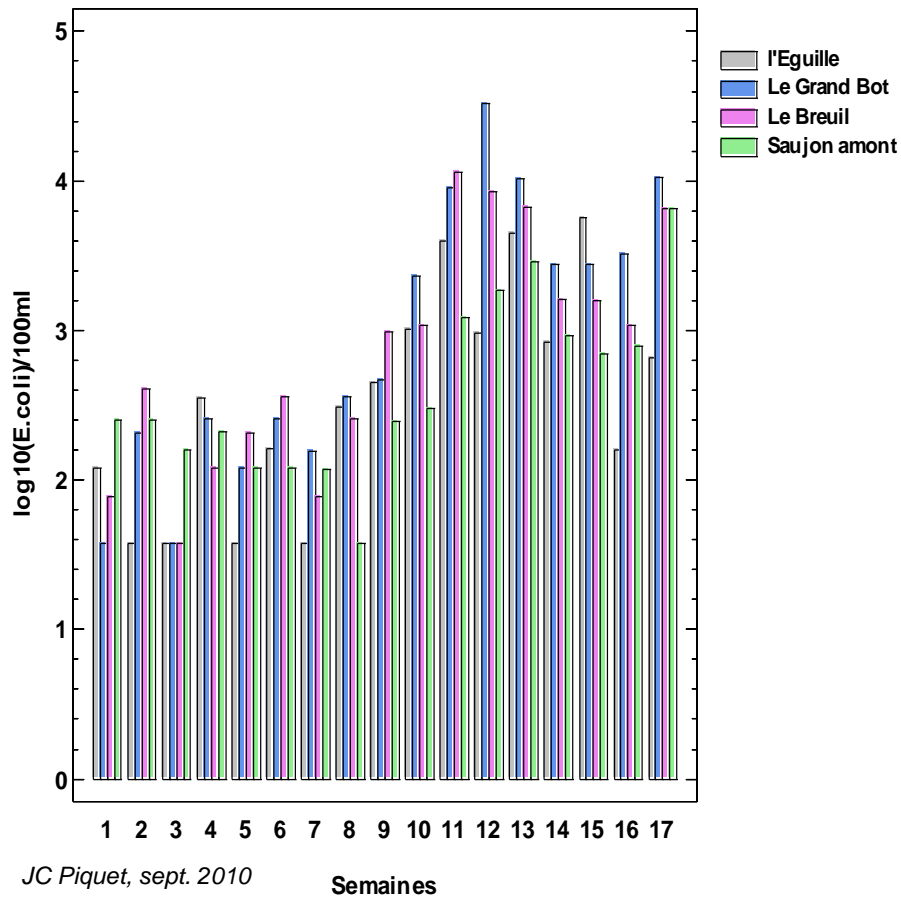
- Rappel de périmètre d'actions pour Ifremer
  - Zone maritime
  - Aide à la gestion du littoral
  - Études et recherches
- ⇒ Une proposition nécessitant des partenariats
  - Pour le BV *sensu stricto* (domaine continental)
  - Opérationnels de suivi
- Intérêt scientifique
  - Le contexte hydrodynamique atypique
  - Un intérêt méthodologique
- Compétences
  - Unité d'analyse microbiologique de La Tremblade
  - Mise en œuvre du REMI, études de zones, ...
  - Études et connaissance du contexte local

# Caractérisation de la contamination microbiologique d'origine fécale de l'estuaire de la Seudre en période sèche

JC Piquet, sept. 2010







JC Piquet, sept. 2010

Semaines 1 à 8 :

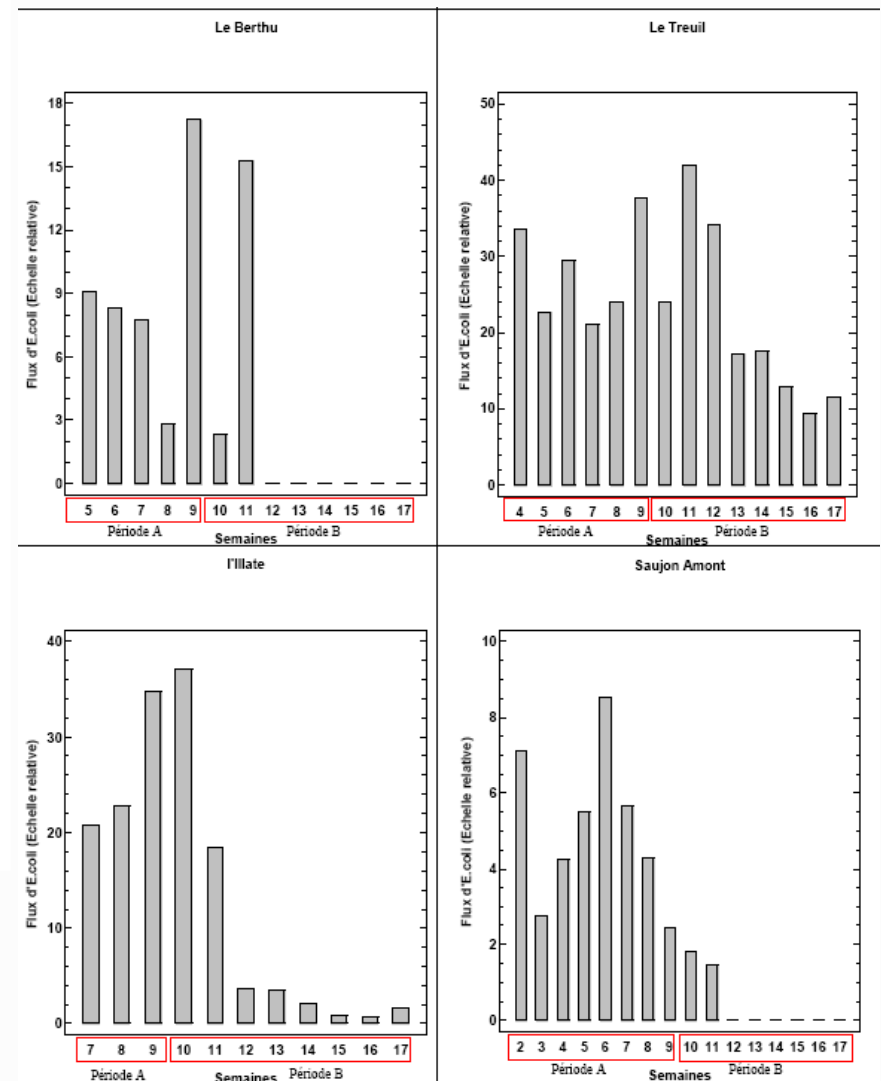
Contamination stable : env. 100 *E. coli*/100ml

Semaines 9 à 12 :

Augmentation régulière avec max à 32 820 *E. coli*/100 ml

Semaines 13 à 17 :

Contamination variable d'env. 1 000 *E. coli*/100ml



JC Piquet, sept. 2010

CLE du SAGE Seudre, 15 sept. 2010

# Problématiques proposées

Quelles sources de contamination microbienne de l'estuaire ?

- étude des contributions des sous-BV à une échelle spatio-temporelle *ad hoc*
- compréhension des impacts des flux sur la concentration estuarienne de l'indicateur *E. coli*
- Quels indicateurs macroscopiques pertinents pour la gestion des flux contaminants ?
  - dans la perspective d'évolution des indicateurs biologiques, validation d'indicateurs d'usages pour la gestion à long terme du BV