



2011-2015

DOSSIER DEFINITIF

Volet A
Fiches opérations assainissement

Juin 2010



Fiches opérations – département du Rhône**page 5**

Rhins amont	<i>page 7</i>
Trambouze	<i>page 27</i>
Rhins moyen.....	<i>page 33</i>

Fiches opérations – département de la Loire**page 33**

Rhins amont	<i>page 37</i>
Rhins moyen.....	<i>page 41</i>
Rhins aval	<i>page 49</i>
Trambouze	<i>page 57</i>
Gand	<i>page 61</i>
Trambouzan	<i>page 77</i>
Rhodon.....	<i>page 81</i>

Volet A : Qualité des eaux
Grand Objectif A1 : Améliorer l'assainissement collectif

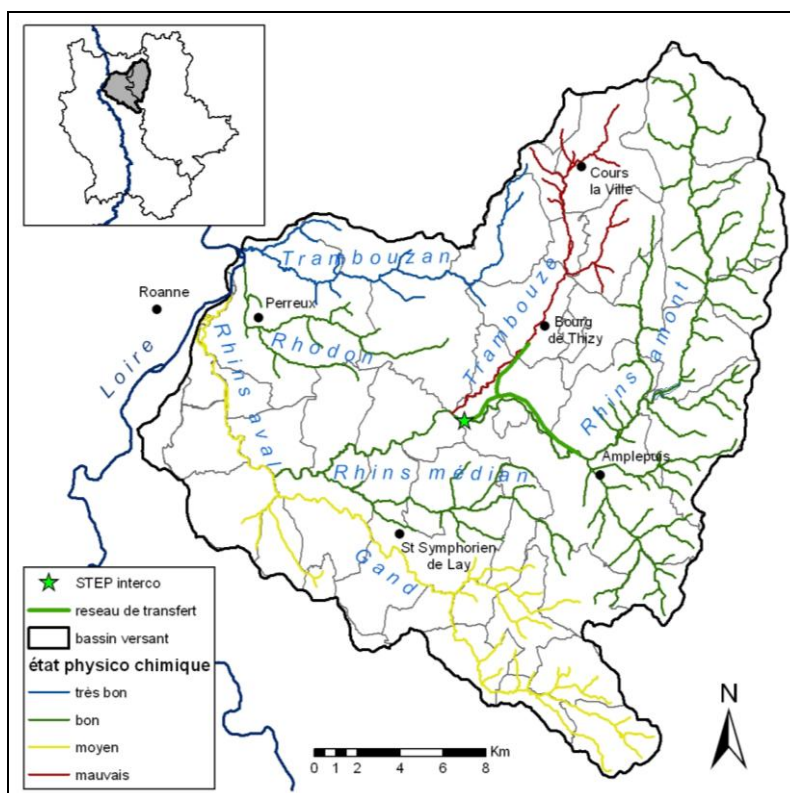
Fiche opération par commune

Département du Rhône

Localisation	AMPLEPUS, Bourg (69)	Fiche n°
Maître d'ouvrage	Communauté de Communes du Pays d'Amplepuis Thizy	1
Opération	Amélioration des réseaux et des capacités de traitement	

Projet prioritaire pour le respect des objectifs en 2015

1. Localisation de l'ouvrage



2. Caractéristiques de l'ouvrage existant :

Traitement(s) : Boues activées +ozonation	Mise en service : 2008
Capacité nominale : 43 000 équivalents habitants DBO5 84 000 équivalents habitants DCO	Débit nominal : 4620 à 6790 m ³ /j industrielles, 3055 domestiques
Commune(s) raccordée(s) : COURS LA VILLE, THIZY, BOURG DE THIZY, AMPLEPUS	
Communes à raccorder : SAINT-JEAN-LA-BUSSIERE, MARNAND, RONNO (EN PARTIE), CUBLIZE, SAINT-VICTOR-SUR-RHINS	
Effluent : Domestique et industriel	

3. Caractéristiques du milieu récepteur (au niveau de la station de mesure la plus proche) :

Milieu récepteur : Le Rhins	Débit d'étiage ¹ : 179,6 l/s
Qualité mesurée : Bon (2009)	Éléments déclassants : matières azotées et phosphorée
Etat 2009 physico-chimique agence de l'eau (données 2007) : état bon mesuré avec un indice de confiance faible	
Principaux enjeux : Respect des objectifs environnementaux de la Directive Cadre sur l'Eau : atteinte du bon état écologique	
Code masse d'eau : FRGR0178a	Objectifs 2015 : Bon état

1. QMNA5

4. Fonctionnement de l'ouvrage :

Assistance :

Etude diagnostic : SESAER 2004

Traitement	Eaux claires parasites
Bon	Très abondantes

Opérations, phasage prévisionnel et plan de financement

1. Réhabilitation du réseau unitaire à Pont Mondet (900 ml, 200 raccordements) et Viderie (200 ml, diam 200, 27 raccordements)
2. Réhabilitation du réseau unitaire Le Rançonnet (300 ml, diam 200, 1000 raccordements)

Cohérence avec les objectifs du contrat de rivière : La station d'Amplepuis a été supprimé en 2008, l'amélioration des réseaux permettra de limiter les impacts avérés sur le Rançonnet notamment.

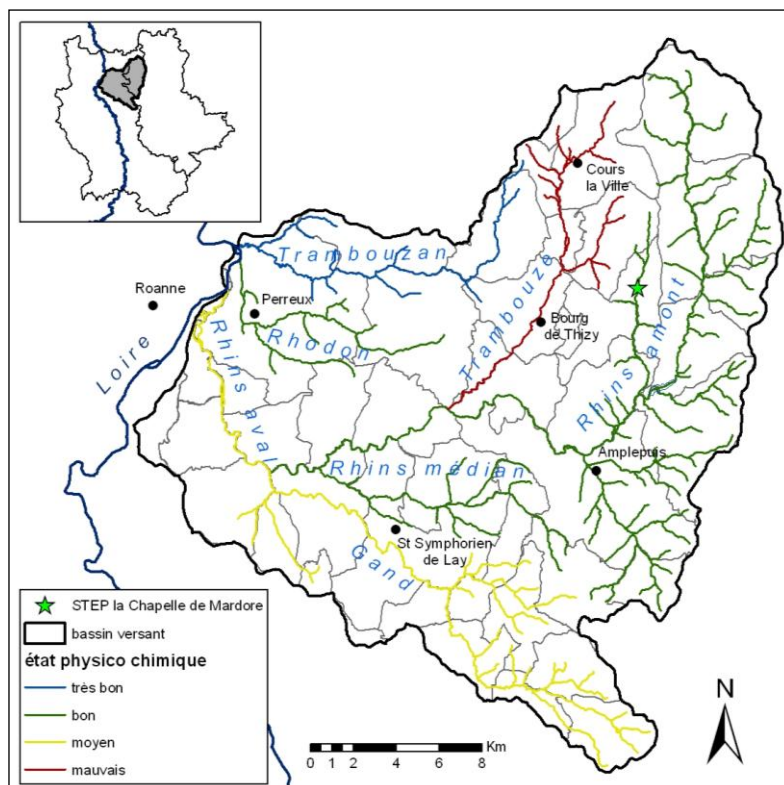
No. Opération	Phasage	Coût € HT	Agence de l'Eau			C.G.69			Région			M.O.*	
			Taux	Montant	Enveloppe	Taux	Montant retenu	Montant	Taux	Montant retenu	Montant	Taux	Montant
1	2011	60 000	0%			10%		6 000	0%			90%	54 000
2	2014-2016	59 600	0%			10%		5 960	0%			90%	53 640
Total		119 600 €		0				11 960 €					107 640 €

* Maître d'Ouvrage

Localisation	LA CHAPELLE-DE-MARDORE, Bourg (69)	Fiche n°
Maître d'ouvrage	Communauté de Communes du Pays d'Amplepuis Thizy	2
Opération	Remplacement de l'unité de traitement Amélioration des réseaux et des capacités de traitement	

Projet prioritaire pour le respect des objectifs en 2015

1. Localisation et caractéristiques de l'ouvrage



Traitement(s) : Décanteur-digesteur
Mise en service : 1981
Capacité nominale : 80 EH
Effluent : Domestique
Débit nominal : 12 m ³ /j
Nombre d'abonnés :
Commune(s) raccordée(s) : LA CHAPELLE-DE-MARDORE

2. Caractéristiques du milieu récepteur (au niveau de la station de mesure la plus proche) :

Milieu récepteur : La Drioule	Débit d'étiage ¹ : 9,3 l/s
Qualité mesurée : Moyenne	Éléments déclassants : Matières nitrées, azotées et phosphorées. (Qualité biologique non étudiée).
Etat 2009 physico-chimique agence de l'eau (données 2007) : état bon mesuré avec un indice de confiance faible	
Principaux enjeux : Respect des objectifs environnementaux de la Directive Cadre sur l'Eau : non dégradation de la qualité actuelle	
Code masse d'eau : FRGR0178a	Objectifs 2015 : Bonne qualité

1. Jaugeage ponctuel effectué sur le terrain en été 2004 dans des conditions représentatives d'un étiage

2. Paramètre le plus déclassant : IBGN, matières organiques, azotées et phosphorées, et nitrates (Grilles SEQ-Eau)

3. Fonctionnement de l'ouvrage :

Assistance :

Etude diagnostic :

Traitement	Eaux claires parasites
Médiocre Station très vétuste	Très abondantes

4. Opérations, phasage prévisionnel et plan de financement

1. Mise en place d'une nouvelle unité de traitement (150 EH)
2. Réhabilitation des réseaux (remplacement du réseau eaux usées à l'amont de la station (50 ml) et à l'amont du bourg (100 ml)) (Source: SESAER, 2005) : 25 raccordements

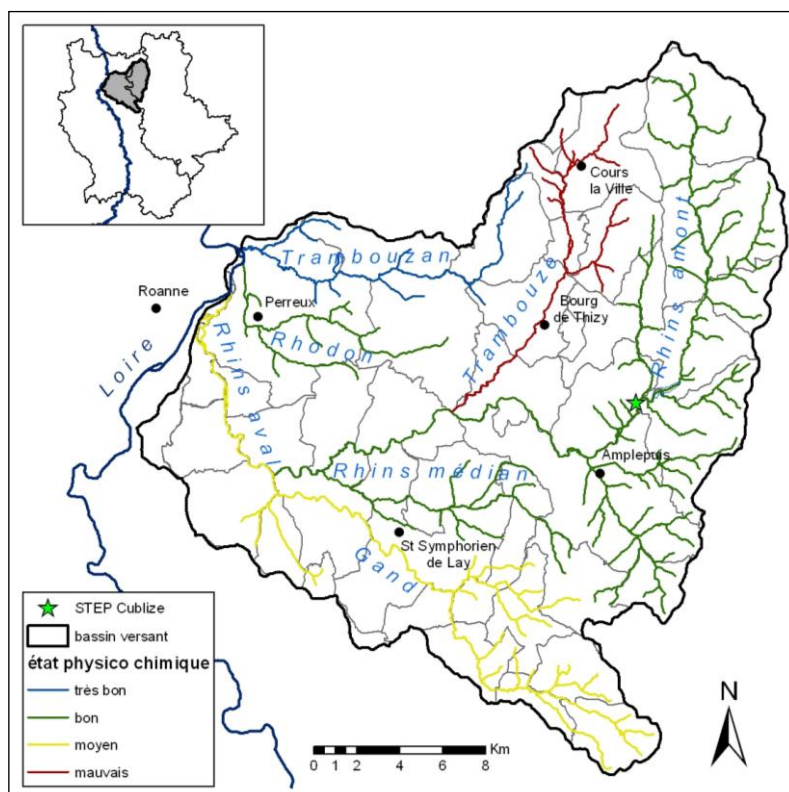
Cohérence avec les objectifs du contrat de rivière : Projet cohérent avec le contrat de rivières

No. Opération	Phasage	Coût € HT	Agence de l'Eau				Région			CG 69			Maître d'ouvrage	
			Taux	montant retenu	Montant	Enveloppe	Taux	montant retenu	montant	Taux	montant retenu	montant	Taux	Montant
1	2010-2011	132 000	30%		39 600	PSUR	30%	118 317	35 945			30 000		26 455
2	2011-2012	75 000	30%	16 000	53 300	PSUR						7 500		14 200
Total		207 000 €			92 900 €							37 500 €	13%	26 455 €

Localisation	CUBLIZE, Bourg (69)	Fiche n°
Maître d'ouvrage	Communauté de Communes du Pays d'Amplepuis Thizy	3
Opération	Amélioration des réseaux et des capacités de traitement	

Projet prioritaire pour le respect des objectifs en 2015

1. Localisation et caractéristiques de l'ouvrage



Traitement(s): Boues activées
Mise en service : 1981
Capacité nominale : 1100 EH
Effluent : Domestique
Débit nominal : 165 m ³ /j
Nombre d'abonnés :
Commune(s) raccordée(s) : CUBLIZE

2. Caractéristiques du milieu récepteur (au niveau de la station de mesure la plus proche) :

Milieu récepteur : Le Rhins	Débit d'étiage: 87,1 l/s
Qualité mesurée : Moyenne	Éléments déclassants :
Etat 2009 physico-chimique agence de l'eau (données 2007) : état bon mesuré avec un indice de confiance faible	
Principaux enjeux : Respect des objectifs environnementaux de la Directive Cadre sur l'Eau : non dégradation de la qualité actuelle	
Code masse d'eau : FRGR0178a	Objectifs 2015 : Bon état

1. QMNA5

2. Paramètre le plus déclassant : IBGN, matières organiques, azotées et phosphorées, et nitrates (Grilles SEQ-Eau)

3. Fonctionnement de l'ouvrage :

Assistance :

Etude diagnostic :

Traitement	Eaux claires parasites
Bon	Très abondantes

4. Opérations, phasage prévisionnel et plan de financement

1. Création d'un réseau séparatif avec raccordement au réseau existant à Chavanis (8 raccords, source: SESAER, 2005) 300 ml
2. Réhabilitation du réseau d'eaux usées au bourg (500 ml) 295 raccords
3. Réhabilitation du réseau (inversions de branchements) suite à l'étude diagnostic

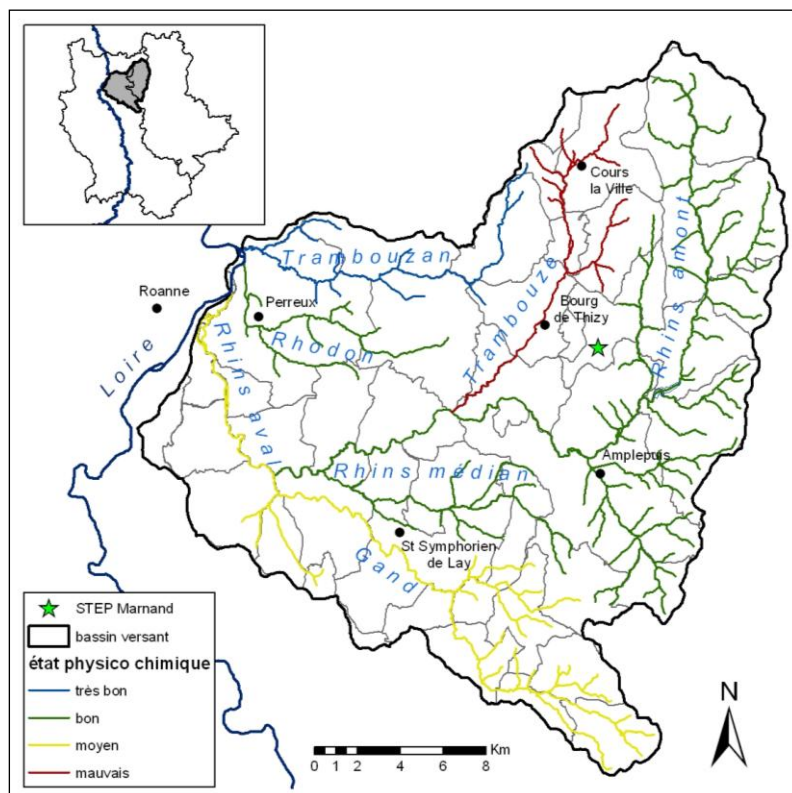
Cohérence avec les objectifs du contrat de rivière : De nombreux problèmes de réseaux ont été constatés sur la commune de Cublize. Des inversions de branchements et un réseau unitaire contribuent à dégrader la qualité de l'eau du lac des Sapins par temps de pluie notamment. Celui-ci accueille près de 250 000 personnes par an pour la baignade notamment et il est primordial d'améliorer l'état du réseau de cette commune pour limiter les intrants.

No. Opération	Phasage	Coût € HT	Agence de l'Eau			Région			CG 69			Maître d'ouvrage	
			Taux	Montant	Enveloppe	Taux	montant retenu	montant	Taux	montant retenu	montant	Taux	Montant
1	2014-2016	50 000			Pas d'engagement				10%		4 800		45 200
2	2014-2016	92 000	30%	27 600	PSUR				10%		9 200		55 200
3	2011-2012	200 000	30%	60 000	PSUR				10%		20 000		120 000
Total		342 000 €		87 600 €				0 €			34 000 €	64%	220 400 €

Localisation	MARNAND, Bourg (Cibert) (69)	Fiche n°
Maître d'ouvrage	Communauté de Communes du Pays d'Amplepuis Thizy	4
Opération	Amélioration des réseaux et des capacités de traitement	

Projet complémentaire pour le respect des objectifs en 2015

1. Localisation et caractéristiques de l'ouvrage



Traitement : Lit bactérien (disque biologique)
Mise en service : 1973
Capacité nominale : 200 EH
Effluent : Domestique
Débit nominal : 30 m ³ /j
Nombre d'abonnés :
Commune(s) raccordée(s) : MARNAND

2. Caractéristiques du milieu récepteur (au niveau de la station de mesure la plus proche) :

Milieu récepteur : Le Rhins (via le Marnanton)	Débit d'étiage : 234,4 l/s
Qualité mesurée : Moyen (2009)	Éléments déclassants : matières phosphorées et azotées
État 2009 physico-chimique agence de l'eau (données 2007) : état bon mesuré avec un indice de confiance faible	
Principaux enjeux : Respect des objectifs environnementaux de la Directive Cadre sur l'Eau : atteinte du bon état écologique	
Code masse d'eau : FRGR0178a	Objectifs 2015 : Bon état

1. QMNA5

2. Paramètre le plus déclassant : IBGN, matières organiques, azotées et phosphorées, et nitrates (Grilles SEQ-Eau)

3. Fonctionnement de l'ouvrage :

Assistance :

Etude diagnostic : SESAER 2004

Traitement	Eaux claires parasites
Médiocre	Très abondantes

4. Opérations, phasage prévisionnel et plan de financement

1. Restructuration station d'épuration (200 EH)
2. Réhabilitation du réseau du bourg (antennes R1/R25, 200 ml ; antennes R25/R21, 350 ml)
(Source: SESAER, 2005) : 80 raccordements

Conditions d'exécution :

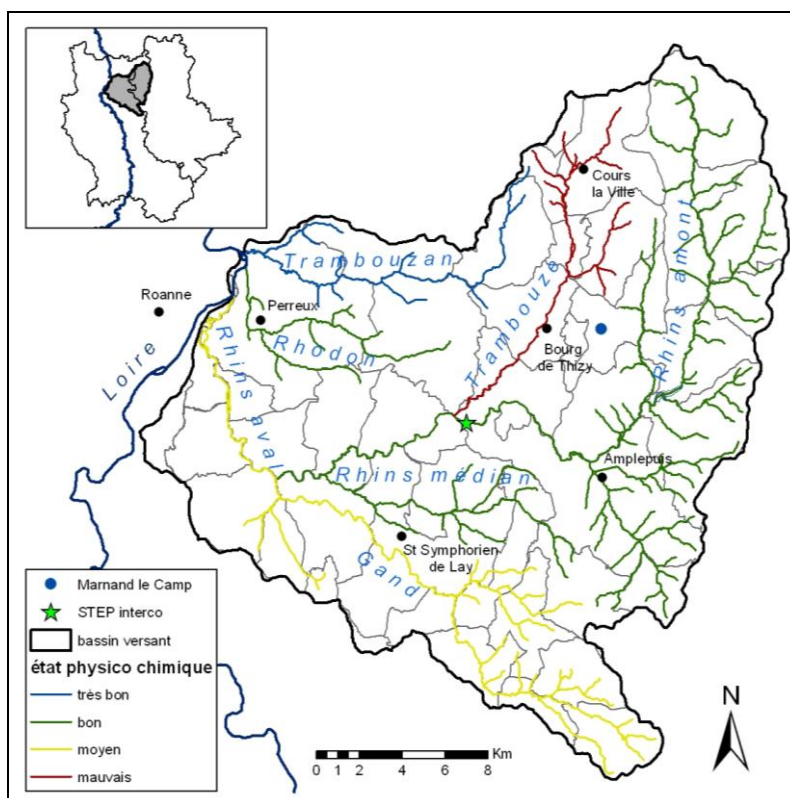
Cohérence avec les objectifs du contrat de rivière : La suppression de la station d'épuration en 2009-2010 qui impacte le milieu de façon importante permettra d'améliorer la qualité des eaux du Rhins. Cependant, pour que l'action soit efficace, il est indispensable de reprendre le réseau sur la commune.

No. Opération	Phasage	Coût € HT	Agence de l'Eau				Région			CG 69			Maître d'ouvrage	
			Taux	montant retenu	Montant	Enveloppe	Taux	montant retenu	montant	Taux	montant retenu	montant	Taux	Montant
1	2011-2013	180 000	30%		54 000	PSUR				6%	111 000	11 000		15 000
2	2012-2013	100 000	30%		30 000	PSUR				10%		10 000		60 000
Total		280 000 €			84 000 €			0 €			21 000 €	27%	75 000 €	

Localisation	MARNAND, Le Camp (69)	Fiche n°
Maître d'ouvrage	Communauté de Communes du Pays d'Amplepuis Thizy	5
Opération	Amélioration des réseaux et des capacités de traitement Transfert des effluents	

Projet complémentaire pour le respect des objectifs en 2015

1. Localisation



2. Caractéristiques du milieu récepteur actuel (au niveau de la station de mesure la plus proche) :

Milieu récepteur : Le Rhins (via le Marnanton)	Débit d'étiage ¹ : 178,6 l/s
Qualité mesurée ² : Moyen (2009)	Éléments déclassants : matières phosphorées et azotées
Etat 2009 physico-chimique agence de l'eau (données 2007) : état bon mesuré avec un indice de confiance faible	
Principaux enjeux : Respect des objectifs environnementaux de la Directive Cadre sur l'Eau : atteinte du bon état écologique	
Code masse d'eau : FRGR0178a	Objectifs 2015 : Bon état

1. QMNA5

2. Paramètre le plus déclassant : IBGN, matières organiques, azotées et phosphorées, et nitrates (Grilles SEQ-Eau)

3. Fonctionnement actuel :

Assainissement autonome, impossible pour certaines habitations

4. Opérations, phasage prévisionnel et plan de financement

1. Création d'un réseau séparatif (19 branchements, source: SESAER, 2005) et relevage sur Thizy pour un transfert à la station intercommunale

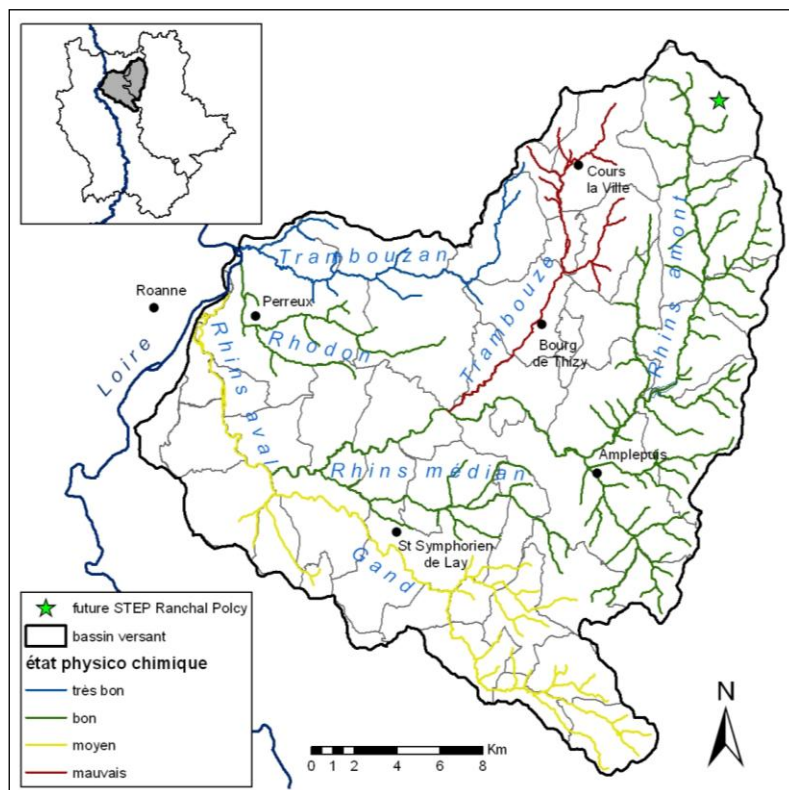
Cohérence avec les objectifs du contrat de rivière : Projet cohérent avec le contrat de rivière dans le sens où il participe à la protection des petits cours de tête de bassin

No. Opération	Phasage	Coût € HT	Agence de l'Eau				Région			CG 69			Maître d'ouvrage	
			Taux	montant retenu	Montant	Enveloppe	Taux	montant retenu	montant	Taux	montant retenu	montant	Taux	Montant
1	2014-2016	117000				Pas d'engagement				10%	114 000	11 400		105 600
Total		117 000 €						0 €				11 400 €	90,3%	105 600 €

Localisation	RANCHAL, Polcy (69)	Fiche n°
Maître d'ouvrage	Communauté de Communes du Pays d'Amplepuis Thizy	6
Opération	Création d'une nouvelle unité de traitement Amélioration des réseaux et des capacités de traitement	

Projet prioritaire pour le respect des objectifs en 2015

1. Localisation et caractéristiques de l'ouvrage à créer :



Traitement : Fosse toutes eaux + filtre à sable
Mise en service :
Capacité nominale : 65 EH
Effluent : Domestique
Débit nominal : 10 m ³ /j
Nombre d'abonnés :
Commune(s) raccordée(s) : RANCHAL

2. Caractéristiques du milieu récepteur (au niveau de la station de mesure la plus proche) :

Milieu récepteur : Le Rhins (via un petit affluent)	Débit d'étiage¹ : 31,2 l/s
Qualité mesurée² : Bonne	Éléments déclassants : Qualité bonne pour : Biologie, polluants métalliques, nitrates, matières azotées et phosphorées.
Etat 2009 physico-chimique agence de l'eau (données 2007) : état bon mesuré avec un indice de confiance faible	
Principaux enjeux : Atteinte du très bon état (notamment vis-à-vis des nitrates et des matières phosphorées) pour préserver la qualité du Lac des Sapins à l'aval (baignade).	
Code masse d'eau : FRGR0178a	Objectifs 2015 : bon état

1. Jaugeage ponctuel effectué sur le terrain en été 2004 dans des conditions représentatives d'un étiage

2. Paramètre le plus déclassant : IBGN, matières organiques, azotées et phosphorées, et nitrates (Grilles SEQ-Eau)

3. Fonctionnement actuel :

Assainissement autonome, impossible pour certaines habitations

4. Opérations, phasage prévisionnel et plan de financement

1. Création d'un réseau séparatif (25 branchements, source: SESAER, 2005) 1220 ml
2. Création d'un traitement à proximité de 70 EH

Conditions d'exécution : Prévoir un traitement complémentaire extensif du phosphore (infiltration, par exemple)

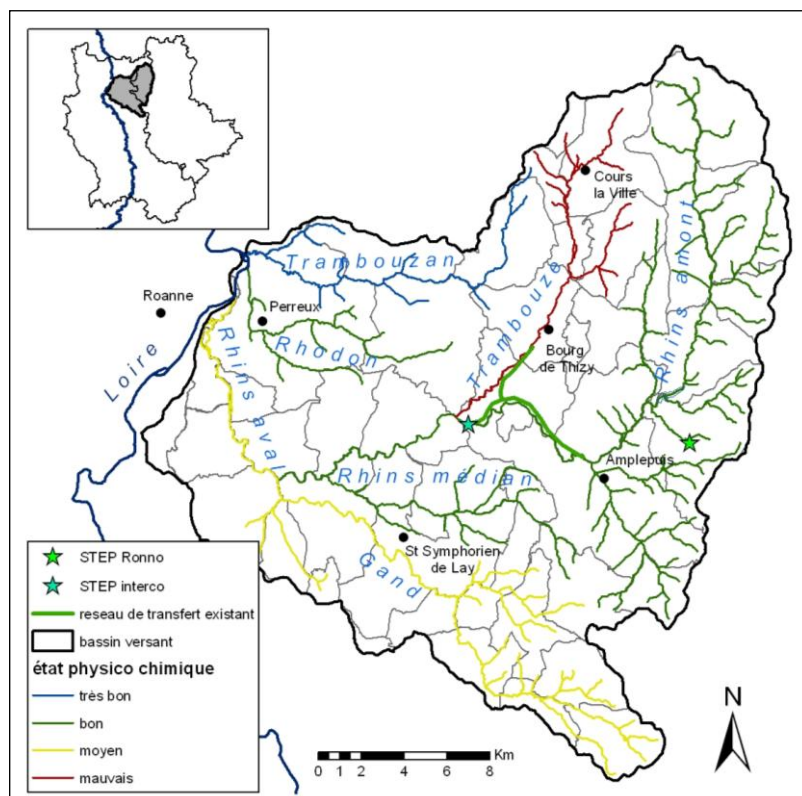
Cohérence avec les objectifs du contrat de rivières : L'assainissement autonome n'est pas possible pour l'ensemble des habitations. L'assainissement collectif est ainsi indispensable pour préserver la qualité du Reins ; ceci d'autant plus qu'on se situe à l'amont du lac des Sapins. L'objectif de très bonne qualité nécessite, si possible, un traitement particulier du phosphore. Il pourrait être envisagé un procédé de traitement expérimental privilégiant le zéro rejet en particulier au printemps et en été.

No. Opération	Phasage	Coût € HT	Agence de l'Eau				Région			CG 69			Maître d'ouvrage	
			Taux	montant retenu	Montant	Enveloppe	Taux	montant retenu	montant	Taux	montant retenu	montant	Taux	Montant
1	2011-2013	176 000	0%			Pas d'engagement	20%		35 200	10%	150 000	15 000		125 800
2	2011-2013	62 000	0%				20%		12 400	10%		6 200		43 400
Total		238 000 €							47 600 €			21 200 €	53%	125 800 €

Localisation	RONNO, Bourg (69)	Fiche n°
Maître d'ouvrage	Communauté de Communes du Pays d'Amplepuis Thizy	7
Opération	Amélioration des réseaux et des capacités de traitement	

Projet complémentaire pour le respect des objectifs en 2015

1. Localisation et caractéristiques de l'ouvrage existant



Traitement : Lit bactérien
Mise en service : 1978
Capacité nominale : 200 EH
Effluent : Domestique
Débit nominal : 30 m ³ /j
Nombre d'abonnés :
Commune(s) raccordée(s) : RONNO

2. Caractéristiques du milieu récepteur actuel (au niveau de la station de mesure la plus proche) :

Milieu récepteur : Le Rhins (via le Ronnet)	Débit d'étiage ¹ : 29,6 l/s
Qualité mesurée ² : Moyen (2009)	Éléments déclassants : matière phosphorée et azotée
Etat 2009 physico-chimique agence de l'eau (données 2007) : état bon mesuré avec un indice de confiance faible	
Principaux enjeux : Respect des objectifs environnementaux de la Directive Cadre sur l'Eau	
Code masse d'eau : FRGR0178a	Objectifs 2015 : Bon état

1. Jaugeage ponctuel effectué sur le terrain en été 2004 dans des conditions représentatives d'un étiage

2. Paramètre le plus déclassant : IBGN, matières organiques, azotées et phosphorées, et nitrates (Grilles SEQ-Eau)

3. Fonctionnement de l'ouvrage actuel :

Assistance :

Etude diagnostic : SESAER 2004

Traitement	Eaux claires parasites
Bon	Moyennement abondantes Surcharge hydraulique

4. Opérations, phasage prévisionnel et plan de financement

1. Mise en séparatif antenne R5/R7 et R4 aval au bourg (Source: SESAER, 2005) : 350 ml, 60 raccords

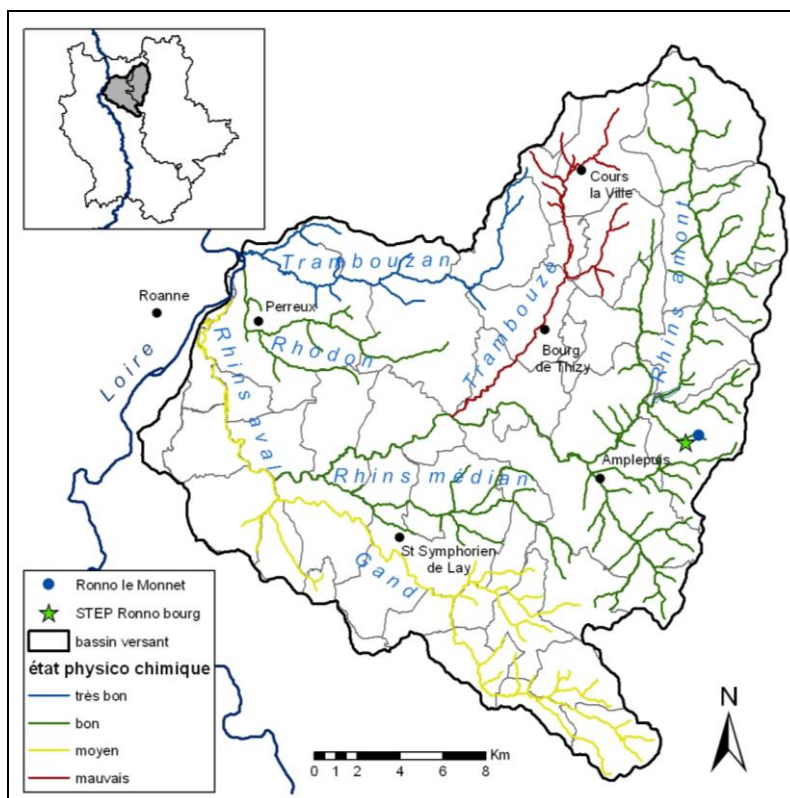
Cohérence avec les objectifs du contrat de rivière : Projet cohérent avec le contrat de rivière

No. Opération	Phasage	Coût € HT	Agence de l'Eau				Région			CG 69			Maître d'ouvrage	
			Taux	montant retenu	Montant	Enveloppe	Taux	montant retenu	montant	Taux	montant retenu	montant	Taux	Montant
1	2014-2016	36000	30%		10 800	PSUR				10%		3 600		21 600
Total		36 000 €			10 800 €			0 €				3 600 €	60%	21 600 €

Localisation	RONNO, Le Monnet (69)	Fiche n°
Maître d'ouvrage	Communauté de Communes du Pays d'Amplepuis Thizy	8
Opération	Amélioration des réseaux et des capacités de traitement	

Projet complémentaire pour le respect des objectifs en 2015

1. Localisation



2. Caractéristiques du milieu récepteur (au niveau de la station de mesure la plus proche) :

Milieu récepteur : Le Rhins (via un petit affluent)	Débit d'étiage ¹ : 87,1 l/s
Qualité mesurée ² : Bonne	Éléments déclassants : Matières organiques et nitrées, qualité biologique non étudiée
Etat 2009 physico-chimique agence de l'eau (données 2007) : état bon mesuré avec un indice de confiance faible	
Principaux enjeux : Atteinte du bon état	
Code masse d'eau : FRGR0178a	Objectifs 2015 : Bonne qualité

1. Jaugeage ponctuel effectué sur le terrain en été 2004 dans des conditions représentatives d'un étiage

2. Paramètre le plus déclassant : IBGN, matières organiques, azotées et phosphorées, et nitrates (Grilles SEQ-Eau)

3. Fonctionnement actuel :

Assainissement autonome, impossible pour certaines habitations

4. Opérations, phasage prévisionnel et plan de financement

1. Création d'un réseau séparatif et raccordement à la station d'épuration du bourg (19 branchements, source: SESAER, 2005) : 1500 ml

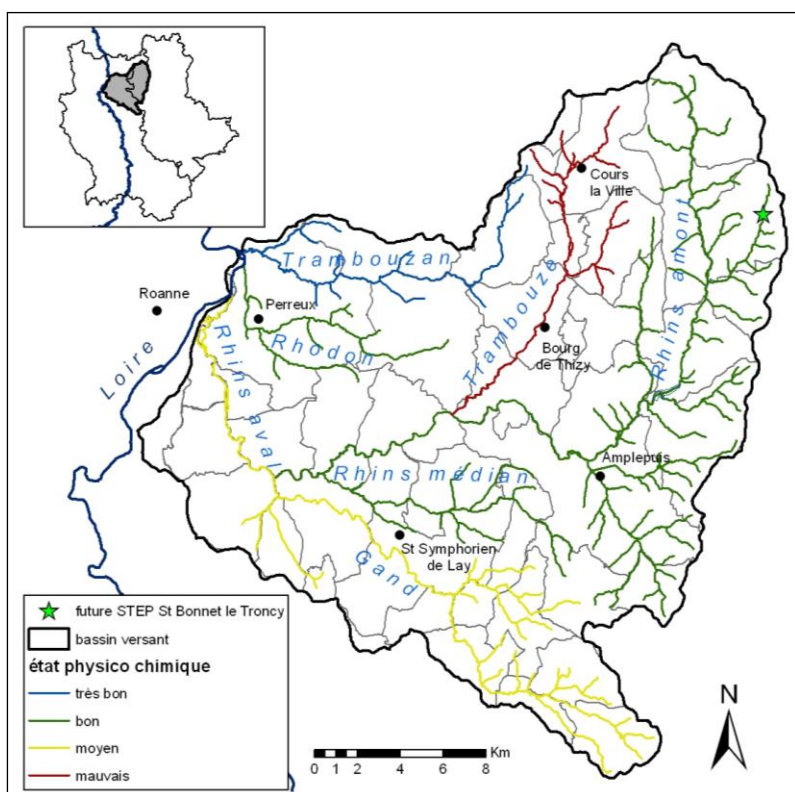
Cohérence avec les objectifs du contrat de rivière : La qualité de l'eau de ce petit cours d'eau pourrait être améliorée de façon significative grâce à la création d'un réseau et le branchement de celui-ci à la station d'épuration. En effet, il n'est pas prévu la pérennisation de l'assainissement non collectif sur ce quartier. Projet cohérent avec le contrat de rivière.

No. Opération	Phasage	Coût € HT	Agence de l'Eau				Région			CG 69			Maître d'ouvrage	
			Taux	montant retenu	Montant	Enveloppe	Taux	montant retenu	montant	Taux	montant retenu	montant	Taux	Montant
1	2011-2013	190 000	30%			Pas d'engagement				10%	114 000	11 400		178 600
Total		190 000 €			0 €			0 €			11 400 €	11 400 €	94%	178 600 €

Localisation	SAINT-BONNET-LE-TRONCY (69)	Fiche n°
Maître d'ouvrage	Communauté de Communes de la haute Vallée d'Azergues (CCHVA)	9
Opération	Création d'une nouvelle unité de traitement Amélioration des réseaux et des capacités de traitement	

Projet prioritaire pour le respect des objectifs en 2015

1. Localisation et caractéristiques de l'ouvrage à créer :



Traitement : Filtre à sable planté de roseaux
Mise en service :
Capacité nominale : 300 EH
Effluent : Domestique
Débit nominal : 45 m ³ /j
Nombre d'abonnés :
Commune(s) raccordée(s) : ST BONNET LE TRONCY

2. Caractéristiques du milieu récepteur (au niveau de la station de mesure la plus proche) :

Milieu récepteur : Le Rhins (via le Ronçon)	Débit d'étiage ¹ : 138,6 l/s
Qualité mesurée : Bonne	Éléments déclassants : Bonne qualité vis-à-vis des matières azotées et nitrées. La qualité biologique n'a pas été étudiée. A noter que le point de contrôle est éloigné du rejet.
Etat 2009 physico-chimique agence de l'eau (données 2007) : état bon mesuré avec un indice de confiance faible	
Principaux enjeux : Atteinte du très bon état (notamment vis-à-vis des nitrates et des matières phosphorées) pour préserver la qualité du Lac des Sapins à l'aval (baignade).	
Code masse d'eau : FRGR0178a	Objectifs 2015 : bon état

1. Jaugeage ponctuel effectué sur le terrain en été 2004 dans des conditions représentatives d'un étiage

2. Paramètre le plus déclassant : IBGN, matières organiques, azotées et phosphorées, et nitrates (Grilles SEQ-Eau)

3. Fonctionnement actuel :

Rejet des eaux usées sans traitement
Non-conformité ERU 2005

4. Opérations, phasage prévisionnel et plan de financement

Opération 2010 : création d'un réseau séparatif d'assainissement (120 raccordements)

1. Création d'un traitement de 300 EH

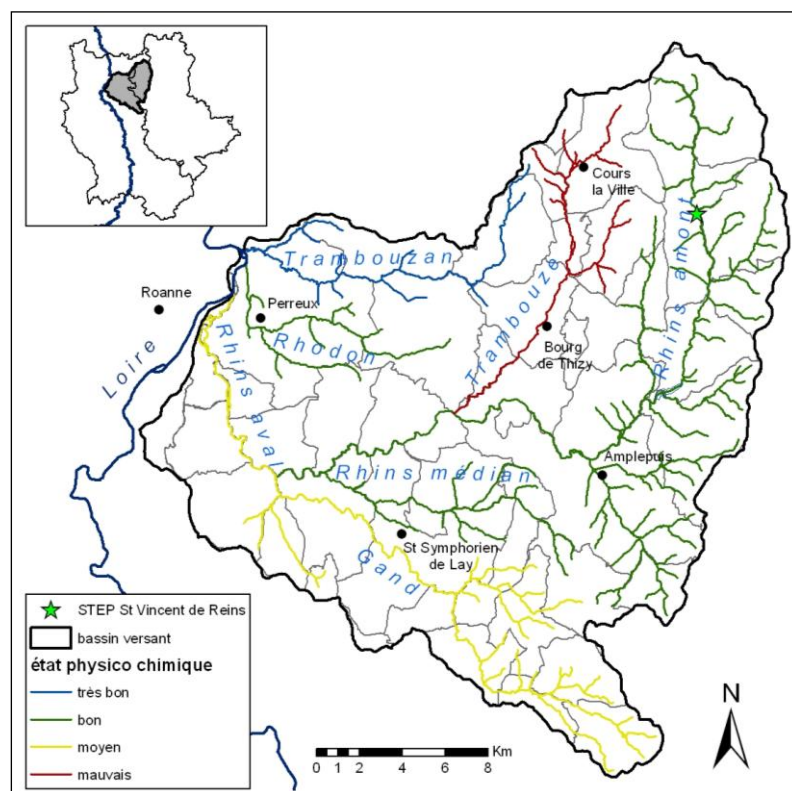
Cohérence avec les objectifs du contrat de rivière : La commune ne présente pas de système d'assainissement. Nous sommes de plus situés en amont du lac des Sapins et ces effluents sont à l'origine de perturbations au cours de l'année sur le cours d'eau.

No. Opération	Phasage	Coût € HT	Agence de l'Eau				Région			CG 69			Maître d'ouvrage	
			Taux	montant retenu	Montant	Enveloppe	Taux	montant retenu	montant	Taux	montant retenu	montant	Taux	Montant
1	2011	200 000	30%		60 000	PSUR				50%	140 000	70 000		70 000
Total		200 000 €			60 000 €			0 €			70 000 €	35%	70 000 €	

Localisation	SAINT-VINCENT-DE-REINS, Bourg (la Casse froide) (69)	Fiche n°
Maître d'ouvrage	Communauté de Communes du Pays d'Amplepuis Thizy	10
Opération	Amélioration des réseaux et des capacités de traitement	

Projet prioritaire pour le respect des objectifs en 2015

1. Localisation et caractéristiques de l'ouvrage



Traitement(s): Boues activées + Déphosphatation
Mise en service : 1985
Capacité nominale : 900 EH
Effluent : Domestique
Débit nominal : 135 m ³ /j
Nombre d'abonnés :
Commune(s) raccordée(s) : ST VINCENT DE REINS

2. Caractéristiques du milieu récepteur (au niveau de la station de mesure la plus proche) :

Milieu récepteur : Le Rhins	Débit d'étiage¹: 138,6 l/s
Qualité mesurée² : Bonne	Éléments déclassants : Matières nitrées et azotées. La qualité biologique n'a pas été étudiée. Problème bactérien pour usage baignade du Lac des sapins identifié par étude GEOPLUS (2007)
Etat 2009 physico-chimique agence de l'eau (données 2007) : état bon mesuré avec un indice de confiance faible	
Principaux enjeux : Atteinte du très bon état (notamment vis-à-vis des nitrates et des matières phosphorées) pour préserver la qualité du Lac des Sapins à l'aval (baignade).	
Code masse d'eau : FRGR0178a	Objectifs 2015 : bon état

1. Jaugeage ponctuel effectué sur le terrain en été 2004 dans des conditions représentatives d'un étiage

2. Paramètre le plus déclassant : IBGN, matières organiques, azotées et phosphorées, et nitrates (Grilles SEQ-Eau)

3. Fonctionnement de l'ouvrage :

Assistance :

Etude diagnostic : 2004 SESEAR

Traitement	Eaux claires parasites
Moyen Peu de pollution relevée en sortie (perte d'eaux usées) Problème de nitrification et déphosphatation avec rendement < 80 %	Très abondantes

Non conformité ERU 2005

4. Opérations, phasage prévisionnel et plan de financement

1. Réhabilitation de 250ml sur réseaux de 1100 ml (représentant 50% des apports d'eaux parasites)
2. Etude d'une filière de traitement de la charge bactériologique au niveau du rejet de la station d'épuration.
3. Amélioration du traitement actuel de la station.

Conditions d'exécution : Les résultats de visite communiqués par le SATESE montrent un bon fonctionnement de la station contrairement aux conclusions de SESAER (bilan 24 H d'avril 2003 dont les résultats sont présentés ici). Une étude complémentaire du niveau réel des performances et une amélioration du traitement (sous réserve d'avoir identifié une source de problème) doivent être envisagées. La réhabilitation des réseaux doit être précédée d'une inspection caméra (fuites diffuses).

Cohérence avec les objectifs du contrat de rivière : La réhabilitation du réseau permettrait d'atteindre l'objectif de très bonne qualité (notamment pour les matières nitrées) du Rhins nécessaire à la protection du lac des Sapins.

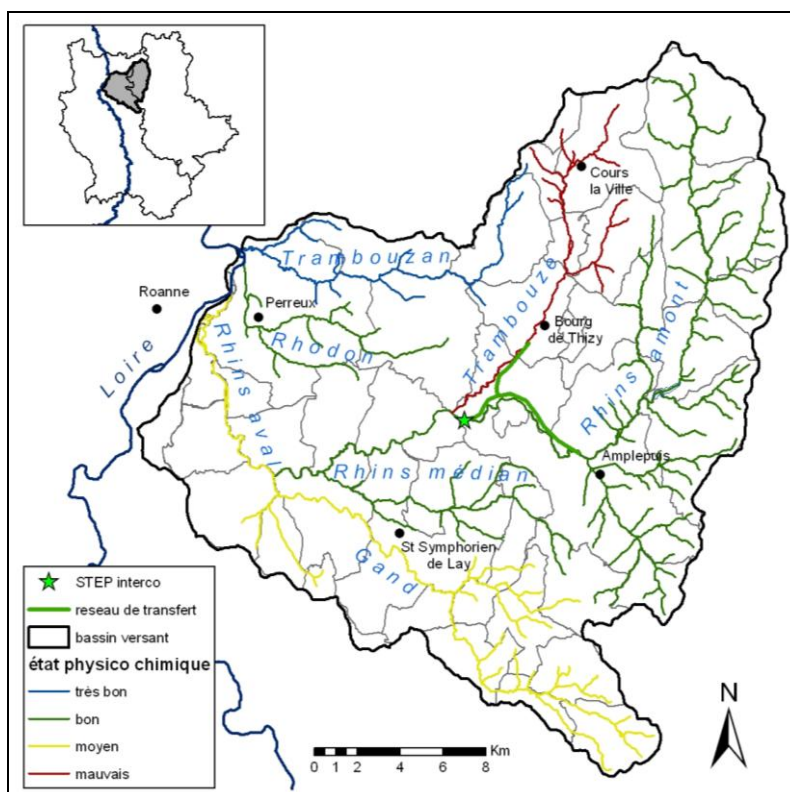
Une étude du syndicat mixte du lac des Sapins a montré l'impact de la station d'épuration sur le cours d'eau avec une importante contamination bactérienne. Cette contamination provoque des problèmes sur la qualité des eaux de baignade du lac.

No. Opération	Phasage	Coût € HT	Agence de l'Eau				Région			CG 69			Maître d'ouvrage	
			Taux	montant retenu	Montant	Enveloppe	Taux	montant retenu	montant	Taux	montant retenu	montant	Taux	Montant
1	2012-2013	60 000	30%		18 000	PSUR				10%		6 000		36 000
2	2012	20 000	50%		10 000	PSUR				10%		2 000		8 000
3	2012-2013	100 000	30%		30 000	PSUR				10%		7 200		62 800
Total		180 000 €			58 000 €				0 €			15 200 €	59%	106 800 €

Localisation	BOURG-DE-THIZY, Bourg (69)	Fiche n°
Maître d'ouvrage	Communauté de Communes du Pays d'Amplepuis Thizy	11
Opération	Amélioration des réseaux et des capacités de traitement	

Projet prioritaire pour le respect des objectifs en 2015

1. Localisation de l'ouvrage



2. Caractéristiques de l'ouvrage existant :

Traitement(s): Boues activées +ozonation	Mise en service : 2008
Capacité nominale : 43 000 EH DBO5, 84 000 EH DCO	Débit nominal : 4620 à 6790 m ³ /j industrielles, 3055 domestiques
Commune(s) raccordée(s) : COURS LA VILLE, THIZY, BOURG DE THIZY, AMPLEPUS	
Communes à raccorder : SAINT-JEAN-LA-BUSSIÈRE, MARNAND, RONNO (EN PARTIE), CUBLIZE, SAINT-VICTOR-SUR-RHINS	
Effluent : Domestique et industriel	

3. Caractéristiques du milieu récepteur (au niveau de la station de mesure la plus proche) :

Milieu récepteur : la Trambouze	Débit d'étiage ¹ : 40,8 l/s
Etat 2009 physico-chimique agence de l'eau (données 2007) : état mauvais mesuré avec un indice de confiance moyen	
Principaux enjeux : atteinte du bon état écologique	
Code masse d'eau : FRGR0181	Objectifs 2015 : Bon état

Milieu récepteur STEP intercommunale : Le Rhins	Débit d'étiage ¹ : 179,6 l/s
Etat 2009 physico-chimique agence de l'eau (données 2007) : état bon mesuré avec un indice de confiance faible	
Principaux enjeux : atteinte du bon état écologique	
Code masse d'eau : FRGR0178a	Objectifs 2015 : Bon état

1. QMNA5

4. Fonctionnement de l'ouvrage :

Assistance :

Etude diagnostic : SESAER 2004

Traitement	Eaux claires parasites
Bon	Peu abondantes

5. Opérations, phasage prévisionnel et plan de financement

1. Création d'un réseau d'eaux usées avec raccordement au réseau existant à Bourg-de-Thizy, la Paix (8 branchements, source: SESAER, 2005) et Chez Patay (12 branchements)
2. Création d'un réseau séparatif avec raccordement au réseau existant à Pont-Trambouze, les Brosses (11 branchements, source: SESAER, 2005)
3. Réhabilitation de réseau unitaire à Thizy, la Platière (900 ml, 200 raccordements, source: SESAER, 2005)
4. Création d'un réseau avec raccordement au réseau existant à Bourg-de-Thizy, Croix Rousse (6 branchements, source: SESAER, 2005)
5. Réhabilitation du réseau unitaire à Pont-Trambouze (source: SESAER, 2005) au niveau du Bourg 700 ml 15 raccordements
6. Réhabilitation du réseau unitaire sur l'ancienne route de Lyon (400 ml) et à Sabatin (500 ml, 50 raccordements)

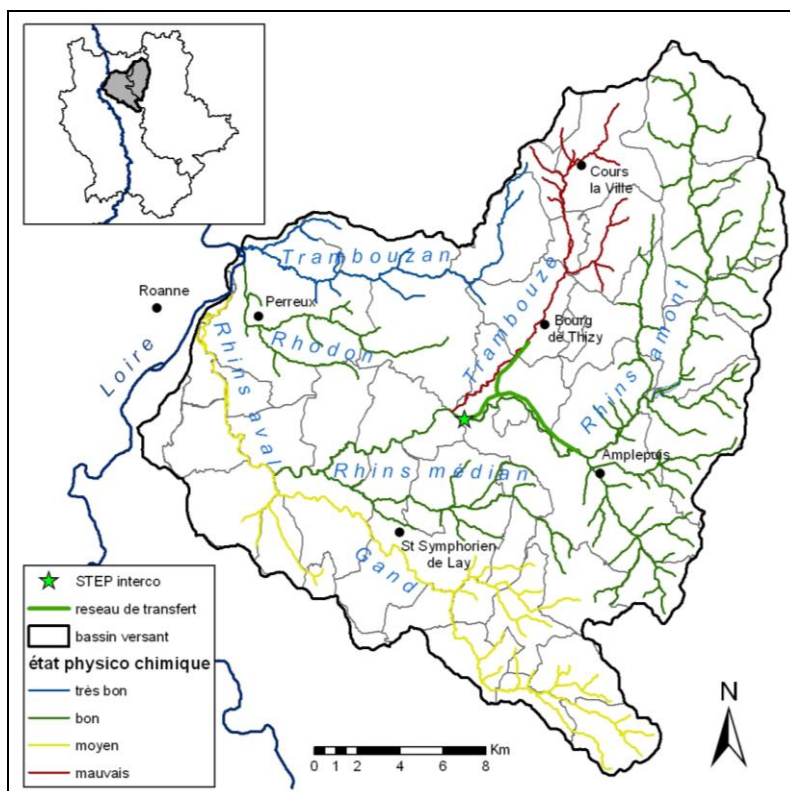
Cohérence avec les objectifs du contrat de rivière : La Trambouze est l'un des cours d'eau les plus pollués du bassin versant. La suppression de la STEP de Bourg de Thizy a constitué une étape importante pour l'amélioration de la qualité des eaux de ce cours d'eau. Pour poursuivre l'amélioration et atteindre en 2015 le bon état, il est indispensable de restructurer les réseaux à Bourg de Thizy.

No. Opération	Phasage	Coût € HT	Agence de l'Eau				Région			CG 69			Maître d'ouvrage	
			Taux	montant retenu	Montant	Enveloppe	Taux	montant retenu	montant	Taux	montant retenu	montant	Taux	Montant
1	2011-2013	187 000	0%							10%	120 000	12 000		175 000
2	2011-2013	66 000	0%							10%		6 600		59 400
3	2011-2013	325 000	0%							10%		32 500		292 500
4	2014-2015	60 000	0%							10%	36 000	3 600		56 400
5	2014-2015	112 000	0%							10%		11 200		100 800
6	2014-2015	162 000	0%							10%		16 200		145 800
Total		912 000 €			0 €							82 100 €	91%	829 900 €

Localisation	COURS-LA-VILLE, Bourg (69)	Fiche n°
Maître d'ouvrage	Communauté de Communes du Pays d'Amplepuis Thizy	12
Opération	Amélioration des réseaux et des capacités de traitement	

Projet prioritaire pour le respect des objectifs en 2015

1. Localisation de l'ouvrage



2. Caractéristiques de l'ouvrage existant :

Traitement(s): Boues activées +ozonation	Mise en service : 2008
Capacité nominale : 43 000 équivalents habitants DBO5 84 000 équivalents habitants DCO	Débit nominal : 4620 à 6790 m ³ /j industrielles, 3055 domestiques
Commune(s) raccordée(s) : COURS LA VILLE, THIZY, BOURG DE THIZY, AMPLEPUS	
Communes à raccorder : SAINT-JEAN-LA-BUSSIÈRE, MARNAND, RONNO (EN PARTIE), CUBLIZE, SAINT-VICTOR-SUR-RHINS	
Effluent : Domestique et industriel	

3. Caractéristiques du milieu récepteur (au niveau de la station de mesure la plus proche) :

Milieu récepteur : la Trambouze	Débit d'étiage ¹ : 40,8 l/s
Etat 2009 physico-chimique agence de l'eau (données 2007) : état mauvais mesuré avec un indice de confiance moyen	
Principaux enjeux : atteinte du bon état écologique	
Code masse d'eau : FRGR0181	Objectifs 2015 : Bon état

Milieu récepteur : Le Rhins (rejet STEP)	Débit d'étiage ¹ : 179,6 l/s
Qualité mesurée (Rhins) : Bon (2009)	Eléments déclassants : matières azotées et phosphorée
Etat 2009 physico-chimique agence de l'eau (données 2007 – Rhins amont) : état bon mesuré avec un indice de confiance faible	
Principaux enjeux : atteinte du bon état écologique	
Code masse d'eau : FRGR0178a	Objectifs 2015 : Bonne qualité

1. QMNA5

2. Paramètre le plus déclassant : IBGN, matières organiques, azotées et phosphorées, et nitrates (Grilles SEQ-Eau)

4. Avis sur le fonctionnement de l'ouvrage :

Assistance :

Etude diagnostic : SESAER 2004

Traitement	Eaux claires parasites
Bon	Peu abondantes

1. Opérations, phasage prévisionnel et plan de financement

- Réhabilitation du réseau unitaire du bourg (600 ml) et de l'antenne de l'Etang (200ml, source: SESAER, 2005) : 1200 raccordements
- Création d'un réseau séparatif avec raccordement au réseau existant à Bas de Cours (15 branchements, source: SESAER, 2005)
- Création d'un réseau séparatif avec raccordement au réseau existant à la Cime de Cours (16 branchements, source: SESAER, 2005)

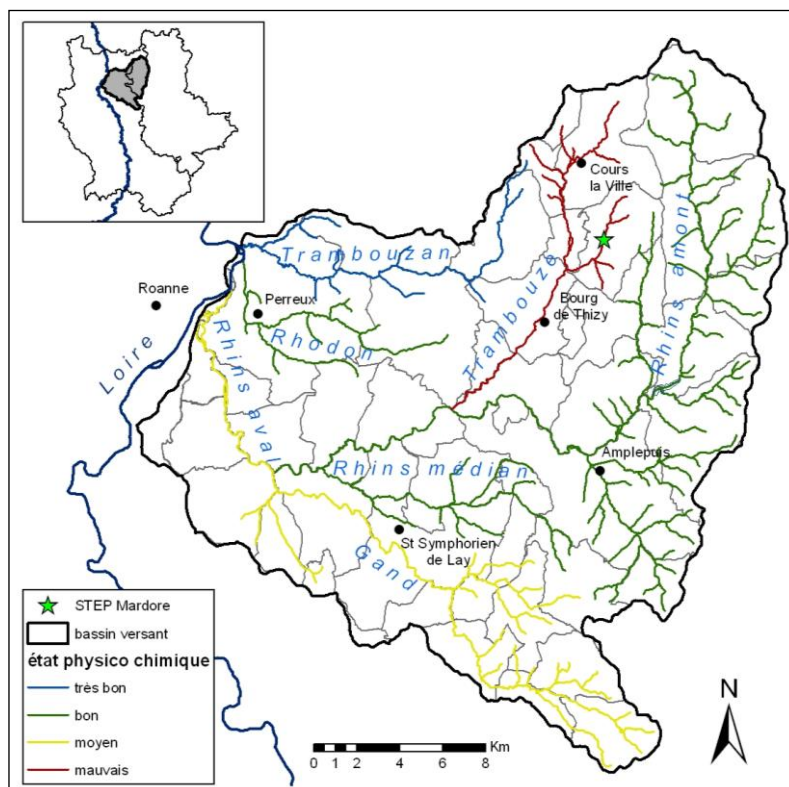
Cohérence avec les objectifs du contrat de rivière : La Trambouze est l'un des cours d'eau les plus pollués du bassin versant. La suppression de la STEP de Cours la ville en 2008 a constitué une étape importante pour l'amélioration de la qualité des eaux de ce cours d'eau. Pour poursuivre l'amélioration et atteindre en 2015 le bon état, il est indispensable de restructurer les réseaux sur cette commune.

No. Opération	Phasage	Coût € HT	Agence de l'Eau				Région			CG 69			Maître d'ouvrage	
			Taux	montant retenu	Montant	Enveloppe	Taux	montant retenu	montant	Taux	montant retenu	montant	Taux	Montant
1	2011-2013	321 000	30%	285 000	85500	PSUR				10%		32 100		203 400
2	2011-2013	77 000				Pas d'engagement				10%		7 700		69 300
3	2011-2013	165 000				Pas d'engagement				10%	96 000	9 600		155 400
Total		563 000 €			85 500 €				0 €			49 400 €	76%	428 100 €

Localisation	MARDORE (69)	Fiche n°
Maître d'ouvrage	Communauté de Communes du Pays d'Amplepuis Thizy	13
Opération	Amélioration des réseaux et des capacités de traitement	

Projet complémentaire pour le respect des objectifs en 2015

1. Localisation et caractéristiques de l'ouvrage



Traitement(s): Filtre plantés de roseaux
Mise en service : 2007
Capacité nominale : 250 EH
Effluent : Domestique
Débit nominal : 12 m ³ /j
Nombre d'abonnés :
Commune(s) raccordée(s) : MARDORE

2. Caractéristiques du milieu récepteur (au niveau de la station de mesure la plus proche) :

Milieu récepteur : Ru du Mardoret	Débit d'étiage¹ : 9,4 l/s
Qualité mesurée² : Bonne	Eléments déclassants : la qualité biologique n'a pas été étudiée. Le point de suivi est éloigné du point de rejet.
Etat 2009 physico-chimique agence de l'eau (données 2007) : état mauvais mesuré avec un indice de confiance moyen	
Principaux enjeux : Respect des objectifs environnementaux de la Directive Cadre sur l'Eau : atteinte du bon état écologique	
Code masse d'eau : FRGR0181	Objectifs 2015 : Bon état

1. Jaugeage ponctuel effectué sur le terrain en été 2004 dans des conditions représentatives d'un étiage

2. Paramètre le plus déclassant : IBGN, matières organiques, azotées et phosphorées, et nitrates (Grilles SEQ-Eau)

3. Fonctionnement de l'ouvrage :

Assistance :

Etude diagnostic : SESAER 2004

Traitement	Eaux claires parasites
Bon	Très abondantes

4. Opérations, phasage prévisionnel et plan de financement

1. Création d'un réseau séparatif au bourg (Tonnelier) (14 branchements, source: SESAER, 2005)

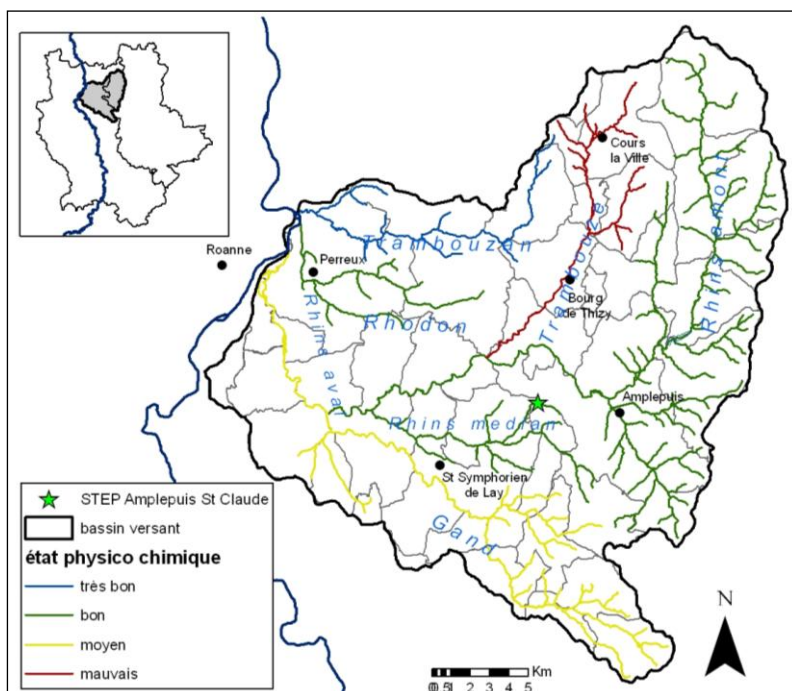
Cohérence avec les objectifs du contrat de rivière : La qualité de l'eau du Mardoret s'est amélioré grâce à la création d'une station d'épuration en 2007. Pour pérenniser les efforts, il faut maintenant travailler sur les réseaux.

No. Opération	Phasage	Coût € HT	Agence de l'Eau				Région			CG 69			Maître d'ouvrage	
			Taux	montant retenu	Montant	Enveloppe	Taux	montant retenu	montant	Taux	montant retenu	montant	Taux	Montant
1	2014-2016	190 000				Pas d'engagement				10%	84 000	8 400		181 600
Total		190 000 €			0 €			0 €				8 400 €	96%	181 600 €

Localisation	AMPLEPUIS, hameau St Claude Huissel (69)	Fiche n°
Maître d'ouvrage	Communauté de Communes du Pays d'Amplepuis Thizy	14
Opération	Amélioration des réseaux et des capacités de traitement	

Projet complémentaire pour le respect des objectifs en 2015

2. Localisation de l'ouvrage



Traitement : Lagunage (3 bassins)
Mise en service : 200 EH
Capacité nominale :
Effluent : Domestique
Débit nominal : 30 m ³ /j
Nombre d'abonnés :
Commune(s) raccordée(s) : hameau St Claude Huissel

3. Caractéristiques du milieu récepteur (au niveau de la station de mesure la plus proche) :

Milieu récepteur : Ecoron	Débit d'étiage ¹ : 2,8 l/s (estimation)
Qualité mesurée ² : mauvaise	Éléments déclassants : Indice biologique
Etat 2009 physico-chimique agence de l'eau (données 2007) : état bon simulé avec un indice de confiance faible	
Principaux enjeux : Respect des objectifs environnementaux de la Directive Cadre sur l'Eau : atteinte du bon état écologique	
Code masse d'eau : FRGR0178b	Objectifs 2015 : Bon état

1. QMNA5

2. Paramètre le plus déclassant : IBGN, matières organiques, azotées et phosphorées, et nitrates (Grilles SEQ-Eau)

Point de mesure très éloigné du point de rejet.

4. Fonctionnement de l'ouvrage :

Assistance :

Etude diagnostic : SESAER 2004

Traitement	Eaux claires parasites
Bon	Peu abondantes

5. Opérations, phasage prévisionnel et plan de financement

1. Réhabilitation du réseau unitaire (170 ml, diam 200, 80 raccordements)

No. Opération	Phasage	Coût € HT	Agence de l'Eau				Région			CG 69			Maître d'ouvrage	
			Taux	montant retenu	Montant	Enveloppe	Taux	montant retenu	montant	Taux	montant retenu	montant	Taux	Montant
1	2014-2016	30 600	0%							10%		3 060		27 540
Total		30 600 €			0 €			0 €				3 060 €	90%	27 540 €

Volet A : Qualité des eaux
Grand Objectif A1 : Améliorer l'assainissement collectif

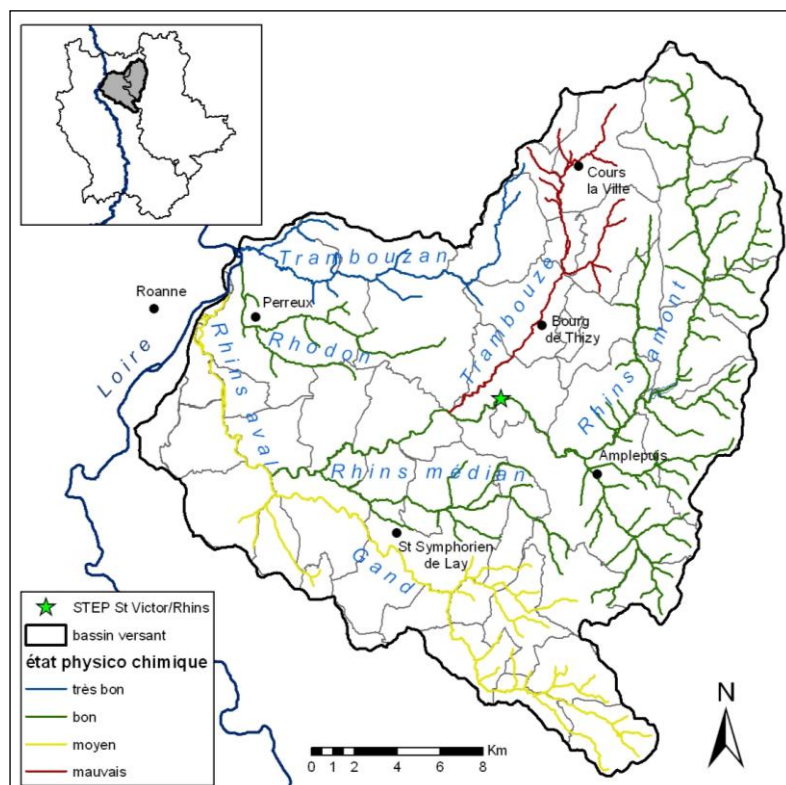
Fiche opération par commune

Département de la Loire

Localisation	SAINT-VICTOR-SUR-RHINS, Bourg (42)	Fiche n°
Maître d'ouvrage	Commune	15
Opération	Réhabilitation de réseaux Transfert des effluents	

Projet complémentaire pour le respect des objectifs en 2015

1. Caractéristiques et localisation de l'ouvrage



Traitement(s) : Boues activées
Mise en service : 1994
Capacité nominale : 750 EH
Effluent : Domestique
Débit nominal : 113 m ³ /j
Nombre d'abonnés : 252
Commune(s) raccordée(s) : SAINT-VICTOR-SUR-RHINS

2. Caractéristiques du milieu récepteur (au niveau de la station de mesure la plus proche) :

Milieu récepteur : Le Rhins	Débit d'étiage ¹ : 406,4 l/s
Qualité mesurée : Moyenne	Éléments déclassant : Matières azotées et phosphorées
Etat physico-chimique 2009 agence de l'eau (données 2007) : état bon mesuré avec un indice de confiance faible	
Principaux enjeux : Respect des objectifs environnementaux de la Directive Cadre sur l'Eau : atteinte du bon état écologique	
Code masse d'eau : FRGR0178a	Objectifs 2015 : Bon état

1. Jaugeage ponctuel effectué sur le terrain en été 2004 dans des conditions représentatives d'un étiage

3. Fonctionnement de l'ouvrage :

Assistance :

Etude diagnostic : CEH 1997

Traitement	Eaux claires parasites
Bon	Moyennement abondantes

4. Opérations, phasage prévisionnel et plan de financement

1. Mise en séparatif haut du bourg (1^{ère} tranche : 340 ml, 2^{ème} tranche : 290 ml) (EU : 155 000€, EP : 113 000€)
2. Raccordement à la station intercommunale du Pays d'Amplepuis-Thizy

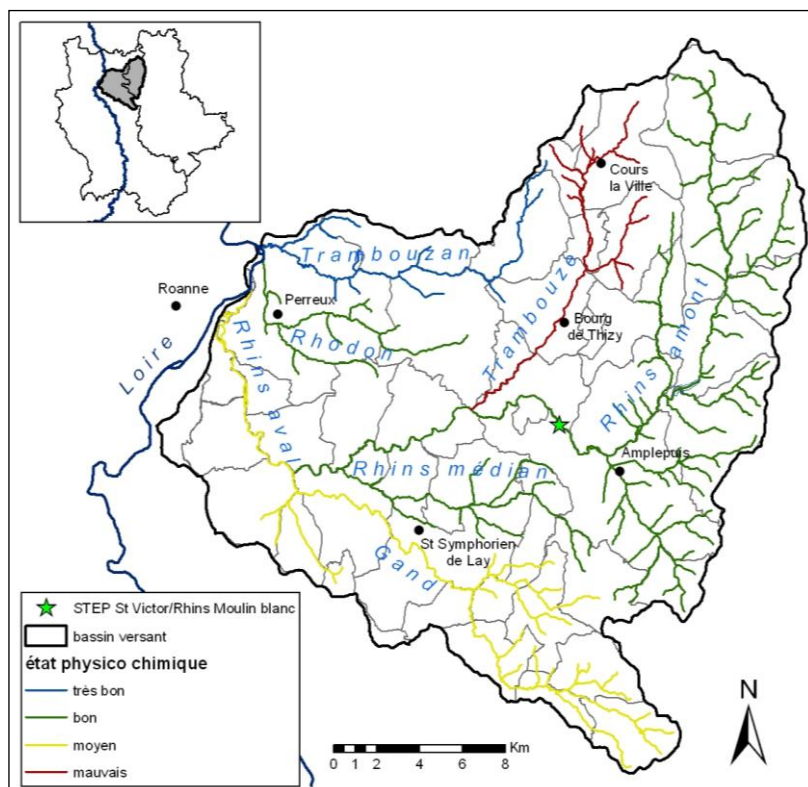
Cohérence avec les objectifs du contrat de rivière : Projet cohérent avec le contrat de rivière

No. Opération	Phasage	Coût € HT	Agence de l'Eau				Région			CG 42			Maître d'ouvrage	
			Taux	montant retenu	Montant	Enveloppe	Taux	montant retenu	montant	Taux	montant retenu	montant	Taux	Montant
1	2012-2013	268 000	30%		80 400	PSUR				40%	155 000	62 000	34%	91 700
										30%	113 000	33 900		
2	2014	10 000	30%		3 000	PSUR				30%		3 000		4 000
Total		278 000 €			83 400 €				0 €			98 900 €	34%	95 700 €

Localisation	SAINT-VICTOR-SUR-RHINS, Moulin Blanc (42)	Fiche n°
Maître d'ouvrage	Commune	16
Opération	Amélioration des réseaux et des capacités de traitement	

Projet complémentaire pour le respect des objectifs en 2015

1. Localisation et caractéristiques de l'ouvrage



Traitement(s): Filtre à sable
Mise en service : 1995
Capacité nominale : 70 EH
Effluent : Domestique
Débit nominal : 11 m ³ /j
Nombre d'abonnés :
Commune(s) raccordée(s) : ST VICTOR SUR RHINS

2. Caractéristiques du milieu récepteur (au niveau de la station de mesure la plus proche) :

Milieu récepteur : Le Rhins	Débit d'étiage¹ : 406,4 l/s
Qualité mesurée : Moyenne	Éléments déclassant : Matières azotées et phosphorées
Etat physico-chimique 2009 agence de l'eau (données 2007) : état bon mesuré avec un indice de confiance faible	
Principaux enjeux : Respect des objectifs environnementaux de la Directive Cadre sur l'Eau : atteinte du bon état écologique	
Code masse d'eau : FRGR0178a	Objectifs 2015 : Bon état

1. Jaugeage ponctuel effectué sur le terrain en été 2004 dans des conditions représentatives d'un étiage

3. Fonctionnement de l'ouvrage :

Assistance :

Etude diagnostic : CEH 1997

Traitement	Eaux claires parasites
Bon	Moyennement abondantes

4. Opérations, phasage prévisionnel et plan de financement

1. Raccordement à la station intercommunale du Pays d'Amplepuis-Thizy

Conditions d'exécution :

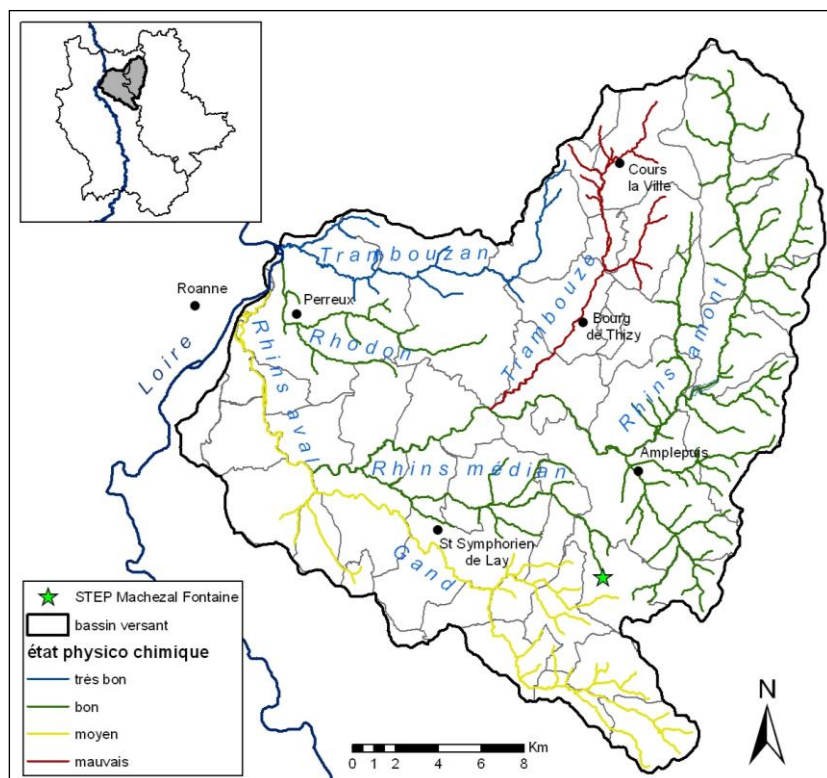
Cohérence avec les objectifs du contrat de rivière : Projet cohérent avec le contrat de rivière

No. Opération	Phasage	Coût € HT	Agence de l'Eau				Région			CG 42			Maître d'ouvrage	
			Taux	montant retenu	Montant	Enveloppe	Taux	montant retenu	montant	Taux	montant retenu	montant	Taux	Montant
1	2013	92 500	30%	38 000	11 400	PSUR				40%	71 700	28 680		52 420
Total		92 500 €			11 400 €			0 €			28 680 €	57%	52 420 €	

Localisation	MACHEZAL, La Fontaine (42)	Fiche n°
Maître d'ouvrage	Commune	17
Opération	Amélioration des réseaux et des capacités de traitement	

Projet complémentaire pour le respect des objectifs en 2015

1. Localisation et caractéristiques de l'ouvrage



Traitement(s) : Filtre à sable
Mise en service : 1991
Capacité nominale : 45 EH
Effluent : Domestique
Débit nominal : 7 m ³ /j
Nombre d'abonnés : 17
Commune raccordée : MACHEZAL

2. Caractéristiques du milieu récepteur (au niveau de la station de mesure la plus proche) :

Milieu récepteur : L'Ecoron	Débit d'étiage ¹ : 2,8 (estimation) l/s
Qualité mesurée ² : Moyenne	Éléments déclassant : Indice biologique.
Etat physico-chimique 2009 agence de l'eau (données 2007) : état bon simulé (absence de station de mesure donc indice de confiance faible)	
Principaux enjeux : Respect des objectifs environnementaux de la Directive Cadre sur l'Eau : atteinte du bon état écologique	
Code masse d'eau : FRGR0178b	Objectifs 2015 : Bon état

1. Jaugeage ponctuel effectué sur le terrain en été 2004 dans des conditions représentatives d'un étiage

2. Paramètre le plus déclassant : IBGN, matières organiques, azotées et phosphorées, et nitrates (Grilles SEQ-Eau, été 2004)

3. Fonctionnement de l'ouvrage :

Assistance : MAGE

Etude diagnostic : SESAER 2004

Traitement	Eaux claires parasites
Moyen (problème de colmatage)	Moyennement abondantes Variation de débit et présence d'eaux claires parasites pouvant entraîner un colmatage du massif filtrant

4. Opérations, phasage prévisionnel et plan de financement

1. Réhabilitation réseau séparatif (Tronçon F0-F6) : 230 ml de collecteur eaux usées
2. Mise en séparatif du tronçon F6-F9bis (hameau de la Fontaine)
3. Création d'une nouvelle unité de traitement 110EH

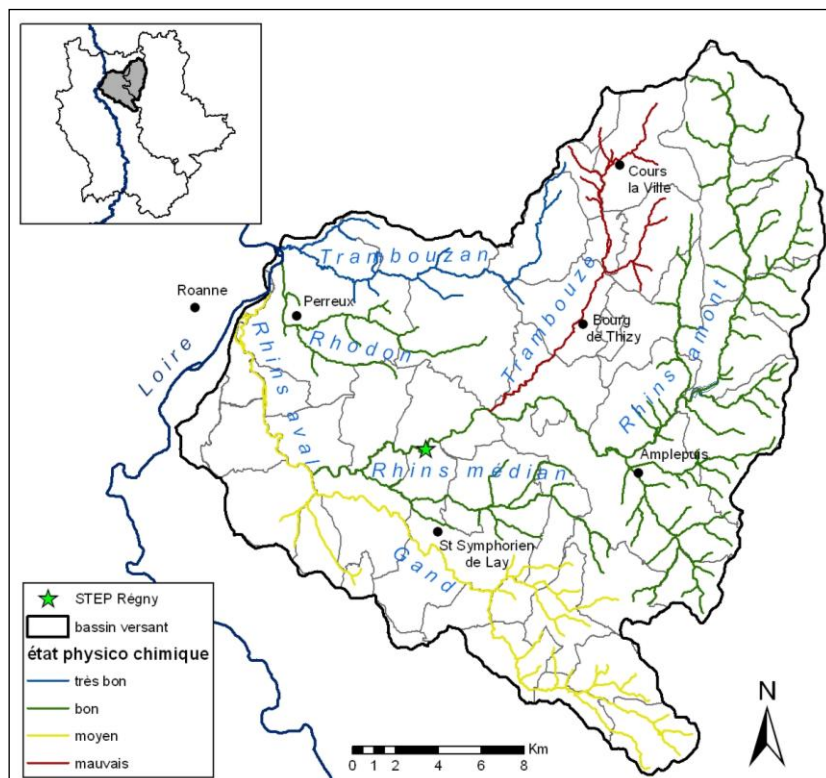
Cohérence avec les objectifs du contrat de rivière : Projet cohérent avec le contrat de rivière dans le sens où il contribue à préserver les têtes de bassin.

No. Opération	Phasage	Coût € HT	Agence de l'Eau				Région			CG 42			Maître d'ouvrage	
			Taux	montant retenu	Montant	Enveloppe	Taux	montant retenu	montant	Taux	montant retenu	montant	Taux	Montant
1	2011	26 000	30%		7 800	PSUR				40%	26 000	10 400		7 800
2	2011	18 000	30%		5 400	AP				40%	18 000	7 200		5 400
3	2012	110 000	30%		33 000	AP	10%		11 000	50%	84 100	42 050		23 950
Total		154 000 €			46 200 €				11 000 €			59 650 €	24%	37 150 €

Localisation	REGNY, Bourg (42)	Fiche n°
Maître d'ouvrage	Commune	18
Opération	Amélioration des réseaux et des capacités de traitement	

Projet prioritaire pour le respect des objectifs en 2015

1. Localisation et caractéristiques de l'ouvrage



Traitement(s) : Boues activées
Mise en service : 1996
Capacité nominale : 5870 EH
Effluent : Domestique et industriel
Débit nominal : 881 m ³ /j
Nombre d'abonnés : 502
Industriels raccordés : Descamps-Jalla, Pothier Production
Débit industriel : 528 m ³ /j (Jalla)
Commune(s) raccordée(s) : REGNY

2. Caractéristiques du milieu récepteur (au niveau de la station de mesure la plus proche) :

Milieu récepteur : Le Rhins	Débit d'étiage ¹ : 331,7 l/s
Qualité mesurée ² : Mauvaise	Éléments déclassant : Matières phosphorées. (Qualité biologique non étudiée).
Etat physico-chimique 2009 agence de l'eau (données 2007) : état bon simulé avec un indice de confiance faible	
Principaux enjeux : Respect des objectifs environnementaux de la Directive Cadre sur l'Eau : atteinte du bon état écologique	
Code masse d'eau : FRGR0178b	Objectifs 2015 : Bon état

1. Jaugeage ponctuel effectué sur le terrain en été 2004 dans des conditions représentatives d'un étiage

2. Paramètre le plus déclassant : IBGN, matières organiques, azotées et phosphorées, et nitrates (Grilles SEQ-Eau, été 2004)

3. Fonctionnement de l'ouvrage :

Assistance :

Etude diagnostic : SAUNIER (2007)

Traitement	Eaux claires parasites
Bon	Abondantes (72%)
Nécessité d'augmenter les effluents domestiques car station en sous capacité	Réseau vétuste, très dégradé, présence de rejets directs et beaucoup d'eaux claires parasites

Réalisation 2010 :

- Secteur Beau Site : suppression de 45% des ECP par mise en séparatif (450 ml) (151 400 € HT)
- Secteur du Château : suppression d'un rejet direct de 33 EH par mise en séparatif (200 ml nouveau réseau EU + caniveau béton en surface pour EP sur 150 ml) (111 950 € HT)

4. Opérations, phasage prévisionnel et plan de financement

1^{ère} tranche :

1. Secteur le Forestier : suppression d'un rejet direct de 70 EH : mise en séparatif du réseau
2. Secteur de la Gare : suppression rejet direct de 43EH par mise en séparatif (340ml collecteur d'eaux usées)
3. Amélioration structurelle des réseaux (suppression du dessableur) et reprise du DVO 6

2^{ème} tranche

4. Secteur centre-bourg :
 - o Mise en séparatif 180ml ou réhabilitation rue des Fossés, 131 000 € ou 33 500€
 - o Réhabilitation conduite rue de Bassy 120ml 63 000€
 - o renouvellement du collecteur unitaire rue Jean Devillaine 140ml 95 000€
5. Secteur Vignoble Sud :
 - o Mise en séparatif montée du vignoble (collecteur EU 100ml) et évacuation des eaux pluviales sur le quartier de Champenon Sud (collecteur EP 600ml) avec création d'un bassin de rétention 101 000 €
6. Secteur Bourg-Ouest :
 - o Abandon du dalot et dérivation des effluents (32 000€) ou pose d'un nouveau collecteur 200ml (83 000€)
7. Réhabilitation du collecteur principal EU : 157 000 €

3^{ème} tranche :

8. Suppression des drains des terrains de sports et du DVO9 secteur collège et reprise du maillage des réseaux rue de Verdun
9. Mise en séparatif de la cité Jalla (*en attente de définition du projet de zone habitable sur parcelle amont*)
10. Réfection structurelle du secteur des Teinturiers (*en attente étude complémentaire*)

Conditions d'exécution : selon étude diagnostic et expertise du maître d'œuvre

Cohérence avec les objectifs du contrat de rivière : La station fonctionne correctement mais le réseau est vétuste et dégradé. Le réseau de Régny est à améliorer car on recense 3 rejets directs au cours d'eau et une grande proportion d'eaux claires parasites dans les effluents arrivant à la station.

Projet cohérent avec le contrat de rivières pour atteindre le bon état écologique en 2015.

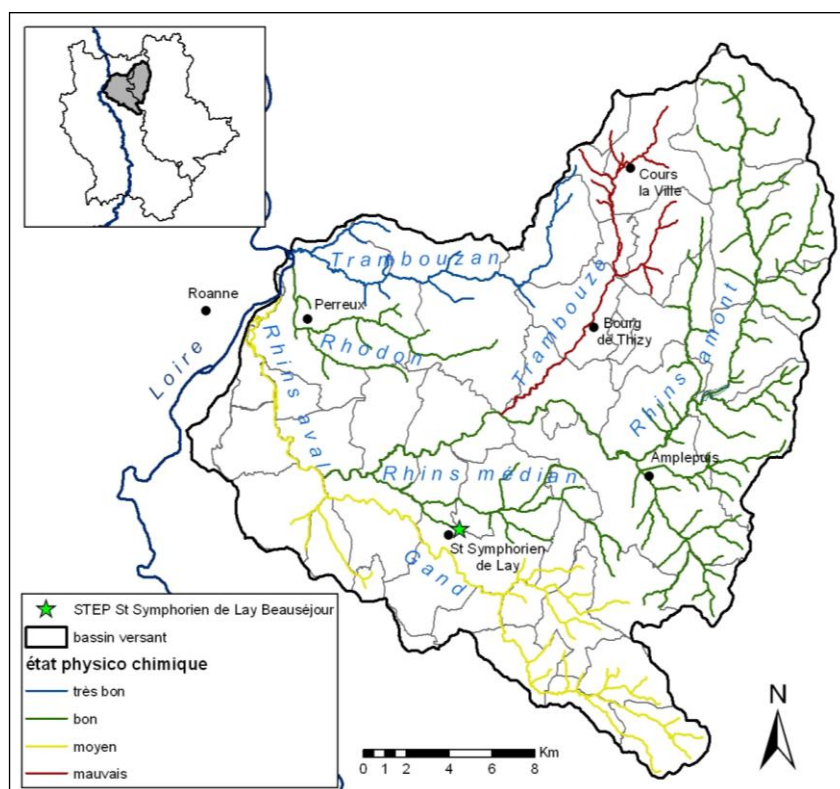
Masse d'eau Rhins moyen – FRGR078b

N° Opération	Phasage	Coût € HT	Agence de l'Eau				Région			C.G.42			M.O.*	
			Taux	Montant retenu	Montant	Enveloppe	Taux	Montant retenu	Montant	Taux	Montant retenu	Montant	Taux	Montant
1.	2010-2011	564000	30%		169 200	AP				35%	231 700	81 095		313 705
2.	2011	192000	30%		57 600	AP				30%		57 600		76 800
3.	2010-2011	9170	30%		2 750	PSUR				30%		2 751		3 669
4	2012	300 000	30%		90 000	PSUR				20%		38 300		171 700
5	2012	101 000	30%		30 300	AP				35%	30 000	10 500		52 700
										15%	50 000	7 500		
6	2012	83 000	30%		24 900	PSUR				20%		16 600		41 500
7	2012	163 000	30%		48 900	PSUR				20%	157 000	31 400		82 700
8	2013	54 000	30%		16 200	AP				35%		18 900		18 900
9	2013	Non chiffré	30%			AP								
10	2013		30%			AP								
Total		1 466 170 €			439 850 €				0 €			264 646 €	52%	761 674 €

Localisation	SAINT-SYMPHORIEN-DE-LAY, Clos Verger (Bourg Nord) (42)	Fiche n°
Maître d'ouvrage	Commune	19
Opération	Création ou remplacement d'ouvrage d'épuration Amélioration des réseaux et des capacités de traitement	

Projet complémentaire pour le respect des objectifs en 2015

1. Localisation et caractéristiques de l'ouvrage



Traitement(s): Lit bactérien
Mise en service : 1985
Capacité nominale : 1000 EH
Effluent : Domestique
Débit nominal : 150 m ³ /j
Nombre d'abonnés : 181
Commune(s) raccordée(s) : SAINT-SYMPHORIEN-DE-LAY + LAY en partie

2. Caractéristiques du milieu récepteur (au niveau de la station de mesure la plus proche) :

Milieu récepteur : L'Ecoron (via l'Eglantes)	Débit d'étiage¹ : 2,8 (estimation) l/s
Qualité mesurée² : Moyenne	Éléments déclassant : Indice biologique. (Bonne qualité physico-chimique lors des prélèvements)
Etat physico-chimique 2009 agence de l'eau (données 2007) : état bon simulé avec un indice de confiance faible	
Principaux enjeux : Respect des objectifs environnementaux de la Directive Cadre sur l'Eau : atteinte du bon état écologique	
Code masse d'eau : FRGR0178b	Objectifs 2015 : Bon état

1. Jaugeage ponctuel effectué sur le terrain en été 2004 dans des conditions représentatives d'un étiage

2. Paramètre le plus déclassant : IBGN, matières organiques, azotées et phosphorées, et nitrates (Grilles SEQ-Eau, été 2004)

3. Fonctionnement de l'ouvrage :

Assistance :

Etude diagnostic : CEH 2000 / ICA environnement 2009

Traitement	Eaux claires parasites
L'étude ICA a montré que la filière donnée pour 1000EH est en fait conçue pour moins de 500 EH Bon sur pollution carbonée Mauvais sur matières azotées et phosphorées	Peu abondantes

4. Opérations, phasage prévisionnel et plan de financement

1. Etude projet Restructuration station d'épuration
2. Restructuration station d'épuration (800 EH)
3. Extension de réseaux sur hameau la Font Chevalier Sud (9 branchements)
4. Mise en séparatif réseau RN7 (850ml)
5. Mise en place de l'autosurveillance des stations Filtre à Sable (Picard Sud, Thélys, Gallin, Roche)

Conditions d'exécution :

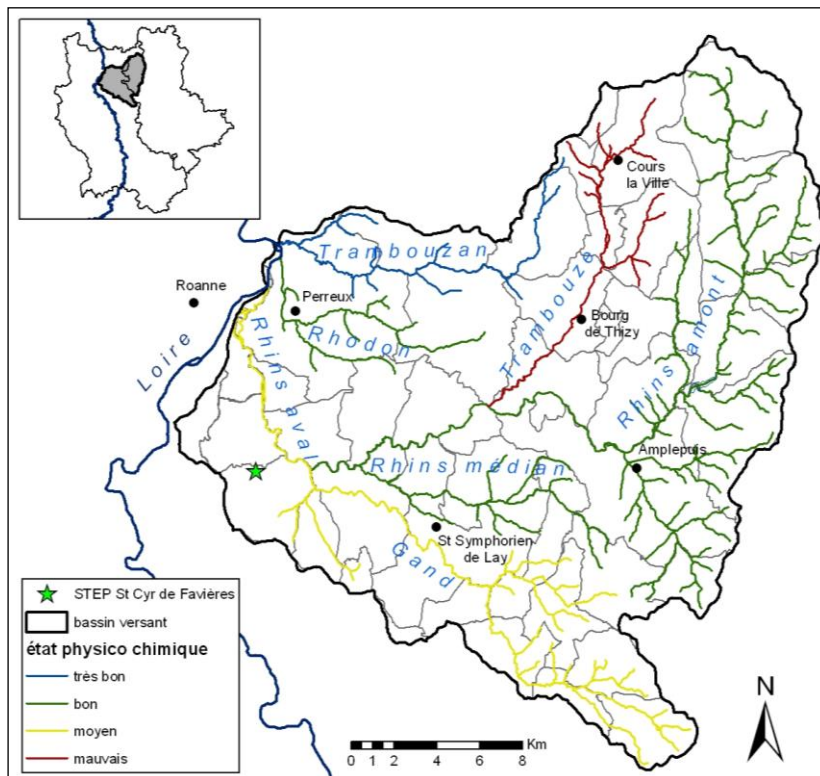
Cohérence avec les objectifs du contrat de rivière : Cohérent avec le Contrat de Rivières

No. Opération	Phasage	Coût € HT	Agence de l'Eau				Région			CG 42			Maître d'ouvrage	
			Taux	montant retenu	Montant	Enveloppe	Taux	montant retenu	montant	Taux	montant retenu	montant	Taux	Montant
1	2010-2011	20 000	50%		10 000	AP				30%		6 000		4 000
2	2011-2012	500 000	30%		156 000	AP				35%	298 000	104 300		239 700
4	2013-2014	310 000	30%		93 000	PSUR				35%	200 000	70 000		130 500
										15%	110 000	16 500		
3	2013	40 000				pas d'engagement				pas d'aide avant restructuration STEP et travaux sur réseaux existants				40 000
5	2013	12 000								35%		4 200		7 800
3	2015	40 000				pas d'engagement				35%	28 800	10 080		29 920
Total		922 000 €			259 000 €							211 080 €	49%	451 920 €

Localisation	SAINT CYR DE FAVIERES, Bourg (42)	Fiche n°
Maître d'ouvrage	Commune	20
Opération	Amélioration des réseaux et des capacités de traitement	

Projet complémentaire pour le respect des objectifs en 2015

1. Localisation et caractéristiques de l'ouvrage



Traitement(s) : Lagunage (1 bassin) + Bassin d'infiltration par percolation
Mise en service : 1999
Capacité nominale : 250 EH
Effluent : Domestique
Débit nominal : 38 m ³ /j
Nombre d'abonnés : 90
Commune(s) raccordée(s) : SAINT CYR DE FAVIERES

1. Caractéristiques du milieu récepteur (au niveau de la station de mesure la plus proche) :

Milieu récepteur : Le Rhins	Débit d'étiage ¹ : 335,3 l/s
Qualité mesurée ² : Mauvaise	Éléments déclassant : Matières phosphorées. (Qualité biologique non étudiée).
Etat physico-chimique 2009 agence de l'eau (données 2007) : état moyen mesuré avec un indice de confiance élevé	
Principaux enjeux : Respect des objectifs environnementaux de la Directive Cadre sur l'Eau : atteinte du bon état écologique	
Code masse d'eau : FRGR0179	Objectifs 2015 : Bonne qualité

1. Jaugeage ponctuel effectué sur le terrain en été 2004 dans des conditions représentatives d'un étiage

2. Paramètre le plus déclassant : IBGN, matières organiques, azotées et phosphorées, et nitrates (Grilles SEQ-Eau, été 2004)

2. Fonctionnement de l'ouvrage :

Assistance : MAGE

Etude diagnostic : 2000

Traitement	Eaux claires parasites
Bon	Moyennement abondantes Eaux pluviales importantes malgré travaux récents

3. Opérations, phasage prévisionnel et plan de financement

1. Actualisation de l'étude diagnostique sur les réseaux, et vérification des déversoirs d'orage

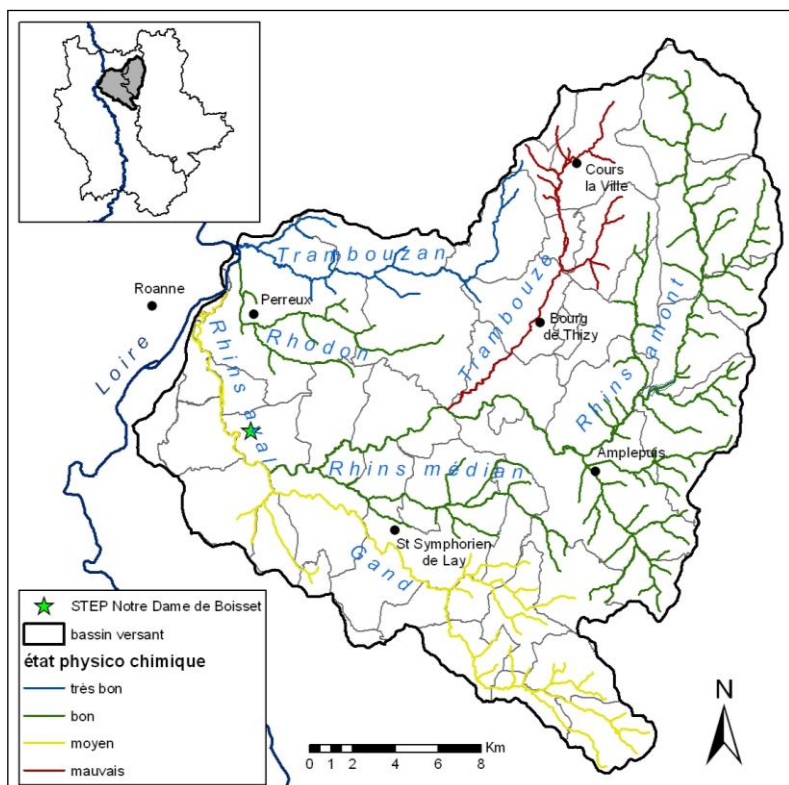
Cohérence avec les objectifs du contrat de rivière : Projet cohérent avec le contrat de rivière

No. Opération	Phasage	Coût € HT	Agence de l'Eau				Région			CG 42			Maître d'ouvrage	
			Taux	montant retenu	Montant	Enveloppe	Taux	montant retenu	montant	Taux	montant retenu	montant	Taux	Montant
1	2010-2011	31 000	50%		15 500	AP				20%		6 200		9 300
Total		31 000 €			15 500 €			0 €			6 200 €	30%	9 300 €	

Localisation	Notre Dame de Boisset (42)	Fiche n°
Maître d'ouvrage	Roannaise de l'Eau	21
Opération	Amélioration des réseaux et des capacités de traitement	

Projet complémentaire pour le respect des objectifs en 2015

1 - Localisation de l'ouvrage



Traitement(s) : filtre planté de roseaux
Mise en service : 2006
Capacité nominale : 600 EH
Effluent : Domestique
Débit nominal :
Nombre d'abonnés :
Commune(s) raccordée(s) : NOTRE DAME DE BOISSET

3 - Caractéristiques du milieu récepteur (au niveau de la station de mesure la plus proche) :

Milieu récepteur : Rhins (via ru de Laval)	Débit d'étiage : 335,3l/s
Qualité mesurée :	Éléments déclassant :
Etat physico-chimique 2009 agence de l'eau (données 2007) : état moyen mesuré avec un indice de confiance élevé	
Principaux enjeux : Atteinte du bon état	
Masse d'eau : FRGR0179	Objectifs 2015 : Bon état

5 – Avis sur le fonctionnement de l'ouvrage :

Traitement	Eaux claires parasites
Bon	Moyennement abondantes

6 – Opérations, phasage prévisionnel et plan de financement :

1. Eimination des eaux parasites par recherches et mises en conformité de branchements, réhabilitation de collecteurs et regards

Cohérence avec les objectifs du contrat de rivière : Projet cohérent avec le contrat de rivières car ces réseaux ont un impact sur la qualité de l'eau des bassins versants

No. Opération	Phasage	Coût € HT	Agence de l'Eau			Région			C.G.42			Maître d'ouvrage	
			Taux	Montant	Enveloppe	Taux	montant retenu	montant	Taux	montant retenu	montant	Taux	Montant
1	2012-2013	25 000	30%	7 500	AP				35%		8 750		8 750
Total		25 000 €		7 500 €							8 750 €	35%	8 750 €

Localisation	Parigny, Saint Vincent de Boisset, le Coteau, Roanne (42)	Fiche n°
Maître d'ouvrage	Roannaise de l'Eau	22
Opération	Amélioration des réseaux et des capacités de traitement	

Projet complémentaire pour le respect des objectifs en 2015

1 - Localisation de l'ouvrage

Hors bassin versant, mais les dysfonctionnements des réseaux entraînent des pollutions sur le bassin

2 – Caractéristiques de l'ouvrage existant :

Traitement(s) : boues activées à faible charge avec déphosphatation biologique et zone d'anoxie	Mise en service : 1986
Capacité nominale : 160 000 équivalents habitants	Débit nominal : 27 081 m ³ /j
Effluent : Domestique	Nombre d'abonnés : 39
Industriel(s) raccordé(s) :	Débit industriel : 40% du débit
Commune(s) raccordée(s) : Communes du Grand Roanne, de Perreux, du Coteau, de Saint Vincent de Boisset, de Parigny et les communes de la cote Roannaise	

3 - Caractéristiques 2004-2005 du milieu récepteur (au niveau de la station de mesure la plus proche) :

Milieu récepteur : La Loire
Etat physico-chimique 2009 agence de l'eau (donnée 2007) : moyen mesuré avec un indice de confiance élevé

4 – Caractéristiques des effluents :

Débit mesuré : 27 081 m³/j

		Effluent (kg/j)	Rejet (kg/j)	Rendement (%)
Demande Biochimique en Oxygène	DBO5	6 485	135	97,8
Demande Chimique en Oxygène	DCO	14 618	1 405	89,6
Matières en suspension	MES	5 410	348	93,1
Azote Global	NGL	1 127	160	85,5
Phosphore total	Pt	225	10,68	94,7

5 – Avis sur le fonctionnement de l'ouvrage :

Traitement	Eaux claires parasites
Bon	Importantes + rejet important par tems de pluie occasionnant des déclassements importants de la masse d'eau

L'effluent traité doit respecter les normes de rejet applicables à cette taille de station située en « zone sensible » à l'eutrophisation. Ces normes ainsi que les modalités de l'autosurveillance sont définies par les arrêtés du 22/12/1994 et reprises dans le manuel d'autosurveillance.

PARAMETRE	ARRETE du 22/12/1994		REJET STATION D'EPURATION	
	CONCENTRATION MAXI mg/l	RENDEMENT MIN %	CONCENTRATION mg/l	RENDEMENT %
D.B.O. 5	25	80	4.1	97.8
D.C.O.	125	75	53	89.6
M.E.S.	35	90	10.5	93.1
N.GL	10	70	4.9	85.5
P.t.	1	80	0,32	94.7

Le respect des bilans et conformités par paramètre s'établit comme suit :

PARAMETRE	Nombre d'analyses Réglementaire	Nombre d'analyses Réalisé	Nombre d'analyses CONFORMES	Conformité %
D.B.O. 5	104	104	104	100
D.C.O.	365	365	365	100
M.E.S.	365	365	365	100
N.GL	104	104	104	100
P.t.	104	104	104	100

Ces résultats montrent que le rejet de la station d'épuration de ROANNE respecte l'ensemble des critères de conformité définis par l'arrêté du 22 décembre 1994.

6 – Opérations, phasage prévisionnel et plan de financement

- 2010/2012 - Le Coteau : construction d'un bassin de pollution de 1200 m³ au droit d'un déversoir d'orage situé sur le Quai Jules Le Bigot (coût estimé : 850 000 € HT)
- 2010/2012 – Rénovation, mise en conformité

Parigny

- Remplacement d'un réseau séparatif existant, déconnexion des EP, et remplacement de déversoirs d'orage rue des Ecoles (coût total: 350 000 € HT y compris frais d'investigations et d'études internes)
- Remplacement d'un collecteur et suppression de mauvais raccordements au Bourg Nord (coût total: 280 000 € HT y compris frais d'investigations et d'études internes)
- Remplacement d'un collecteur eaux usées et réhabilitation au Bourg (coût total: 80 000 € HT y compris frais d'investigations et d'études internes)
- Mise en séparatif du réseau du lotissement de la RD 45 (coût total: 270 000 € HT y compris frais d'investigations et d'études internes)
- Défauts ponctuels d'étanchéité sur collecteur et chemisage au Bas de Rhins (coût total: 30 000 € HT y compris frais d'investigations et d'études internes)

St Vincent-de-Boisset

- réhabilitation de collecteurs et de regards à La Chamary, les Oreillères, aux Communes, Au Roman amont et aval (coût total: 120 000 € HT y compris frais d'investigations et d'études internes)

- Après 2012 - Parigny

- extension de réseau eaux usées au Bourg pour 19 logements (coût total: 60 000 € HT y compris frais d'investigations et d'études internes)
- extension de réseau eaux usées aux Perrets pour 9 logements (coût total: 170 000 € HT y compris frais d'investigations et d'études internes)

- extension de réseau eaux usées à Saligny-Chantelouette pour 40 logements (coût total: 570 000 € HT y compris frais d'investigations et d'études internes)

4. Après 2014 – St Vincent de Boisset

- extension de réseau eaux usées à La Plotonne et les Carrières pour 12 logements (coût total : 180 000 € HT)
- extension de réseau eaux usées à Chanteperdrix pour 7 logements (100 000€)
- extension de réseau eaux usées à Chez Pion-Chez Charles pour 8 logements (180 000€)

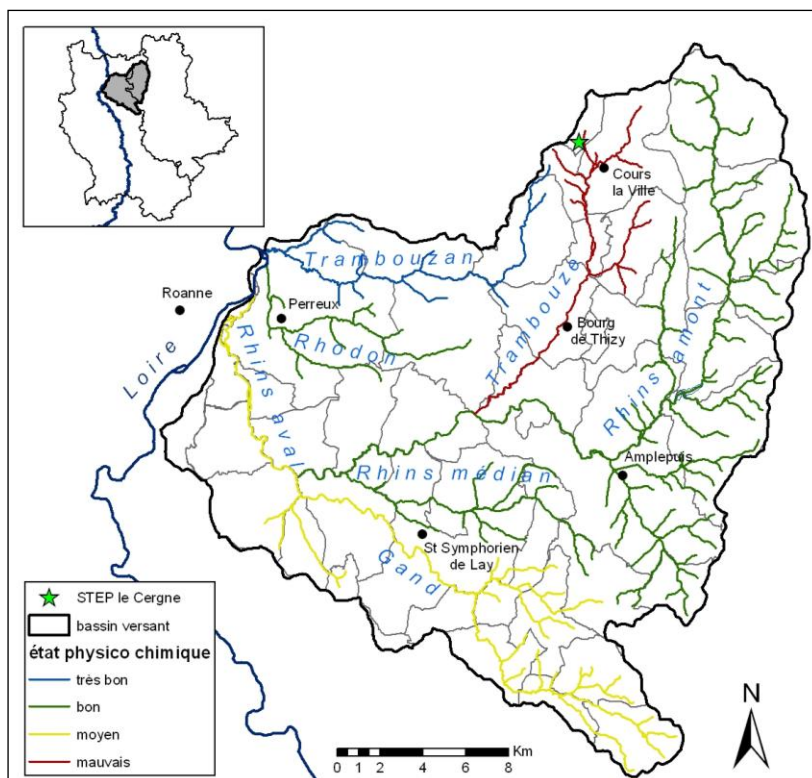
Cohérence avec les objectifs du contrat de rivière : Projet cohérent avec le contrat de rivières car ces réseaux ont un impact sur la qualité de l'eau des bassins versants

No. Opération	Phasage	Coût € HT	Agence de l'Eau			Région			C.G.42			Maître d'ouvrage		
			Taux	Montant	Enveloppe	Taux	montant retenu	montant	Taux	montant retenu	montant	Taux	Montant	
1	2010-2012	850 000	30%	255 000	AP				Non éligible					595 000
2	2010-2012	1135000	30%	340 500	PSUR						290 000			504 500
3	2012-2013	775 000			Pas d'engagement				35%	373600	130 760			644 240
4	2014-2015	360 000			Pas d'engagement				35%	172 800	60 480			299 520
Total		3 120 000 €		595 500 €							481 240 €	65%		2 043 260 €

Localisation	LE CERGNE, Bourg (route de Cours) (42)	Fiche n°
Maître d'ouvrage	Commune	23
Opération	Création ou remplacement d'ouvrage d'épuration Amélioration des réseaux et des capacités de traitement	

Projet prioritaire pour le respect des objectifs en 2015

1. Localisation et Caractéristiques de l'ouvrage existant



Traitement(s): Boues activées
Mise en service : 1979
Capacité nominale : 450 EH
Effluent : Domestique
Débit nominal : 68 m ³ /j
Nombre d'abonnés : 252
Commune(s) raccordée(s) : LE CERGNE

2. Caractéristiques du milieu récepteur (au niveau de la station de mesure la plus proche)

Milieu récepteur : la Trambouze	Débit d'étiage ¹ : 40,8 l/s
Qualité mesurée ² : Mauvaise	Éléments déclassant : Matières nitrées, azotées et phosphorées. (Qualité biologique médiocre)
Etat 2009 physico-chimique agence de l'eau (données 2007) : état mauvais mesuré avec un indice de confiance moyen	
Principaux enjeux : Atteinte du bon état écologique	
Code masse d'eau : FRGR0181	Objectifs 2015 : Bon état

1. Jaugeage ponctuel effectué sur le terrain en été 2004 dans des conditions représentatives d'un étiage

2. Paramètre le plus déclassant : IBGN, matières organiques, azotées et phosphorées, et nitrates (Grilles SEQ-Eau, été 2004)

3. Fonctionnement de l'ouvrage

Assistance : MAGE

Etude diagnostic : BETURE 1998

Traitement	Eaux claires parasites
Médiocre	Très abondantes
Mauvaise nitrification	Surcharge hydraulique

4. Opérations, phasage prévisionnel et plan de financement

1. Réhabilitation du réseau unitaire
2. Création d'une nouvelle station d'épuration de 750 EH à 800 EH
3. Création d'un réseau à Verville (200 ml, 10 logements non raccordés)

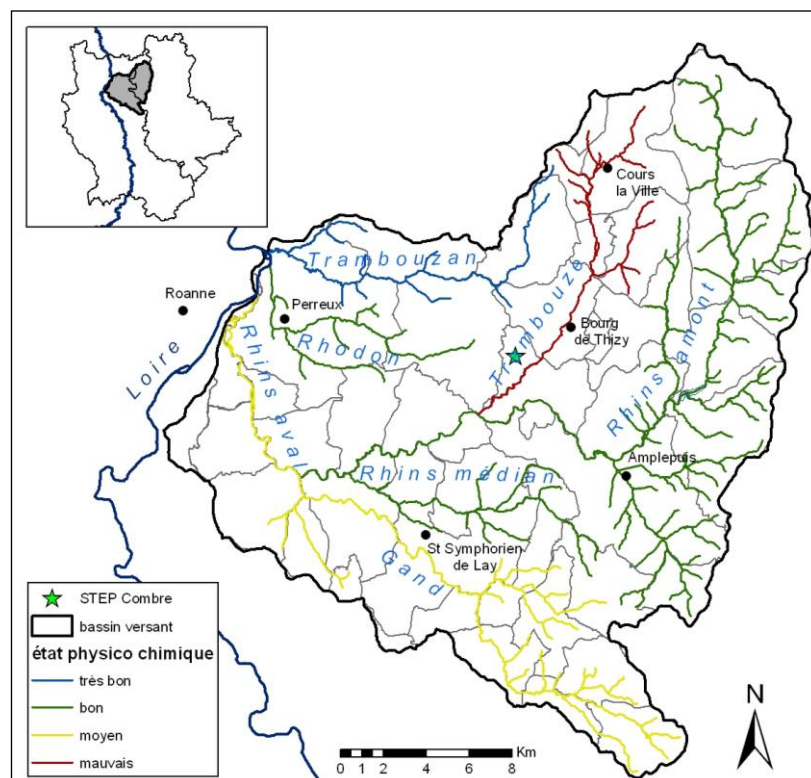
Cohérence avec les objectifs du contrat de rivière : Projet cohérent avec le contrat de rivière dans le sens où il participe à la protection des petits cours d'eau de tête de bassin

No. Opération	Phasage	Coût € HT	Agence de l'Eau				Région			CG 42			Maître d'ouvrage	
			Taux	montant retenu	Montant	Enveloppe	Taux	montant retenu	montant	Taux	montant retenu	montant	Taux	Montant
1	2010-2011	140 000	30%		42 000	PSUR				20%		28 000		70 000
2	2011	450 000	30%		135 000	AP				50%	298 000	149 000		166 000
3	2012	50 000				Pas d'engagement				30%		15 000		35 000
Total		640 000 €			177 000 €			0 €				192 000 €	42%	271 000 €

Localisation	COMBRE, Bourg (42)	Fiche n°
Maître d'ouvrage	Commune	24
Opération	Création ou remplacement d'ouvrage d'épuration Amélioration des réseaux et des capacités de traitement	

Projet prioritaire pour le respect des objectifs en 2015

1. Caractéristiques et localisation de l'ouvrage existant



Traitement(s) : Lagunage (2 bassins)
Mise en service : 1980
Capacité nominale : 180 EH
Effluent : Domestique
Débit nominal : 27 m ³ /j
Nombre d'abonnés : 79
Commune(s) raccordée(s) : COMBRE

2. Caractéristiques 2004-2005 du milieu récepteur (au niveau de la station de mesure la plus proche) :

Milieu récepteur : La Trambouze	Débit d'étiage ¹ : 82,5 (estimation) l/s
Qualité mesurée ² : moyen (2009)	Éléments déclassant : Matières azotées (Qualité biologique non étudiée).
Etat physico-chimique 2009 agence de l'eau (données 2007) : état mauvais mesuré avec un indice de confiance moyen	
Principaux enjeux : Respect des objectifs environnementaux de la Directive Cadre sur l'Eau : atteinte du bon état écologique	
Code masse d'eau : FRGR0181	Objectifs 2015 : Bon état

1. Jaugeage ponctuel effectué sur le terrain en été 2004 dans des conditions représentatives d'un étiage

2. Paramètre le plus déclassant : IBGN, matières organiques, azotées et phosphorées, et nitrates (Grilles SEQ-Eau, été 2004)

3. Fonctionnement de l'ouvrage :

Assistance : MAGE

Etude diagnostic : AEC 2004

Traitement	Eaux claires parasites
Médiocre	Surcharge hydraulique
Ouvrage dégradé, qualité du rejet non satisfaisante	

Réalisation 2009 : restructuration de 660ml de réseau

4. Opérations, phasage prévisionnel et plan de financement

1. Etude préalable et étude de valorisation des boues
2. Création d'un filtre planté de roseaux (350 EH)

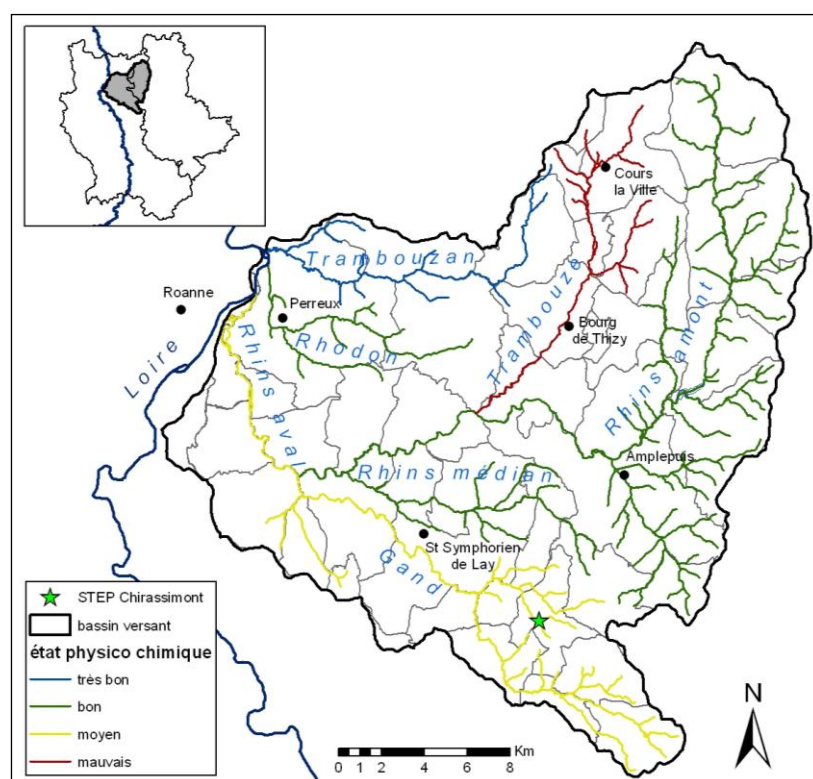
Cohérence avec les objectifs du contrat de rivière : Cohérent avec les objectifs du contrat de rivière dans la mesure où la qualité de la Trambouze sera nettement améliorée.

No. Opération	Phasage	Coût € HT	Agence de l'Eau				Région			CG 42			Maître d'ouvrage	
			Taux	montant retenu	Montant	Enveloppe	Taux	montant retenu	montant	Taux	montant retenu	montant	Taux	Montant
1	2011	28 000	50%		14 000	AP				30%		8 400		5 600
2	2011	289 000	30%		86 700	AP				50%	158 500	79 250		123 050
Total		317 000 €			100 700 €			0 €				87 650 €	41%	128 650 €

Localisation	CHIRASSIMONT, Chez Morel (42)	Fiche n°
Maître d'ouvrage	Commune	25
Opération	Création ou remplacement d'ouvrage d'épuration Amélioration des réseaux et des capacités de traitement	

Projet complémentaire pour le respect des objectifs en 2015

1. Caractéristiques et localisation de l'ouvrage



Traitement(s): Lagunage (3 bassins)
Mise en service : 1980
Capacité nominale : 140 EH
Effluent : Domestique
Débit nominal : 50 m ³ /j
Nombre d'abonnés : 81
Commune(s) raccordée(s) : CHIRASSIMONT

2. Caractéristiques du milieu récepteur (au niveau de la station de mesure la plus proche) :

Milieu récepteur : Le Gand	Débit d'étiage¹: 44,2 l/s
Qualité mesurée² : Moyenne	Eléments déclassants : Matières nitrées, azotées et phosphorées. (Qualité biologique non étudiée).
Etat physico-chimique 2009 agence de l'eau (données 2007) : état moyen mesuré avec un indice de confiance moyen	
Principaux enjeux : Respect des objectifs environnementaux de la Directive Cadre sur l'Eau : atteinte du bon état écologique	
Code masse d'eau : FRGR0182	Objectifs 2015 : Bon état

1. Jaugeage ponctuel effectué sur le terrain en été 2004 dans des conditions représentatives d'un étiage

2. Paramètre le plus déclassant : IBGN, matières organiques, azotées et phosphorées, et nitrates (Grilles SEQ-Eau, été 2004)

3. Avis sur le fonctionnement de l'ouvrage :

Etude diagnostic : SESAER 2007

Traitement	Eaux claires parasites
Sous dimensionnement	Infiltration ECP (50 à 60%)

5 – Opérations, phasage prévisionnel et plan de financement

1. Réhabilitation réseaux EU (100 ml) et remise à niveau des regards sur le lotissement Nord-Ouest, CD49 et C4-C40
2. Mise en séparatif (création d'une canalisation d'eaux usées) Rue Neuve
3. Mise en séparatif sur C12-C13 : remplacement 105 ml canalisation EU : 12 800 €, prolongation 40ml canalisation d'eaux pluviales : 8 000€
4. Création d'une nouvelle unité de traitement (315EH)
5. Réhabilitation réseau unitaire C4-C61 et en contrebas du Bourg
6. Mise en séparatif Rue Gaudry C6, C7, C8, C9, C10, C11 (EU : 60 400€, EP : 59 700€)

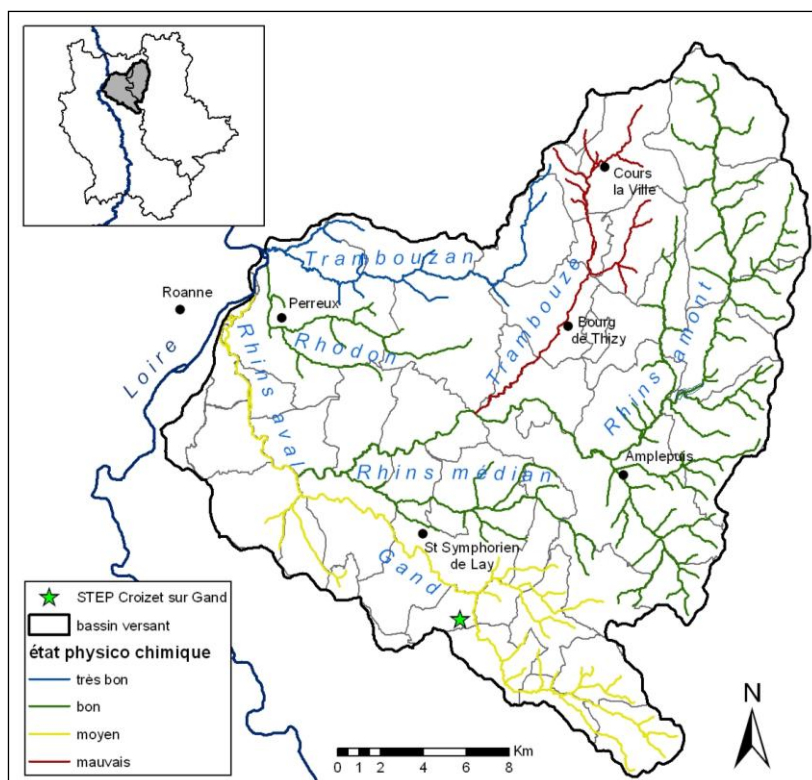
Cohérence avec les objectifs du contrat de rivière : Cohérent avec les objectifs du contrat puisque l'amélioration de l'assainissement de la commune permettra de protéger le Gand.

No. Opération	Phasage	Coût € HT	Agence de l'Eau				Région			CG 42			Maître d'ouvrage	
			Taux	montant retenu	Montant	Enveloppe	Taux	montant retenu	montant	Taux	montant retenu	montant	Taux	Montant
1	2011	29 200	30%		8 760	PSUR				40%		11 680		8 760
2	2011	24 000	30%		7 200	AP				40%		9 600		7 200
3	2012	20 800	30%		6 240	AP				20%	8 000	1 600		12 960
										40%	12 800	5 120		
4	2013	294 500	30%		88 350	AP				50%	147 650	73 825		132 325
5	2014	35 700	30%		10 710	PSUR				20%		7 140		17 850
6	2015	120 100	30%	60400	18 120	AP (partie EU)				20%	59 700	11 940		90 040
										40%	60 400	24 160		
Total		524 300 €			139 380 €			0 €				145 065 €	51%	269 135 €

Localisation	CROIZET-SUR-GAND, Bourg (42)	Fiche n°
Maître d'ouvrage	Commune	26
Opération	Création ou remplacement d'ouvrage d'épuration Amélioration des réseaux et des capacités de traitement	

Projet complémentaire pour le respect des objectifs en 2015

1. Localisation et caractéristiques de l'ouvrage



Traitement(s) : Lagunage (2 bassins)
Mise en service : 1993
Capacité nominale : 110 EH
Effluent : Domestique
Débit nominal : 18 m ³ /j
Nombre d'abonnés : 53
Commune(s) raccordée(s) : CROIZET SUR GAND

2. Caractéristiques du milieu récepteur (au niveau de la station de mesure la plus proche) :

Milieu récepteur : Le Gand (via un petit affluent)	Débit d'étiage ¹ : 44,2 l/s
Qualité mesurée ² : Moyenne	Éléments déclassant : Matières nitrées, azotées et phosphorées. (Qualité biologique non étudiée).
Etat physico-chimique 2009 agence de l'eau (données 2007) : état moyen mesuré avec un indice de confiance moyen	
Principaux enjeux : Respect des objectifs environnementaux de la Directive Cadre sur l'Eau : atteinte du bon état écologique	
Code masse d'eau : FRGR0182	Objectifs 2015 : Bon état

1. Jaugeage ponctuel effectué sur le terrain en été 2004 dans des conditions représentatives d'un étiage

2. Paramètre le plus déclassant : IBGN, matières organiques, azotées et phosphorées, et nitrates (Grilles SEQ-Eau, été 2004)

3. Fonctionnement de l'ouvrage :

Assistance : Etude diagnostic : AEC 2002 / Actualisation Diagnostic GINGER 2007

Traitement	Eaux claires parasites
Moyen Limite de capacité de traitement atteinte	Très abondantes (65 à 71%) Surcharge hydraulique

4. Opérations, phasage prévisionnel et plan de financement

1. Réhabilitation des réseaux unitaires afin d'éliminer les eaux claires parasites face à la mairie (160 mètres linéaire)
2. Etude de valorisation des boues
3. Etude comparative extension capacité de traitement / nouvelle station
4. Extension des capacités de traitement ou Création d'une nouvelle station d'épuration (150 à 200EH)

Conditions d'exécution : Prévoir un changement de traitement compatible avec les objectifs de qualité du Gand (problématiques "augmentation de température" et "eutrophisation")

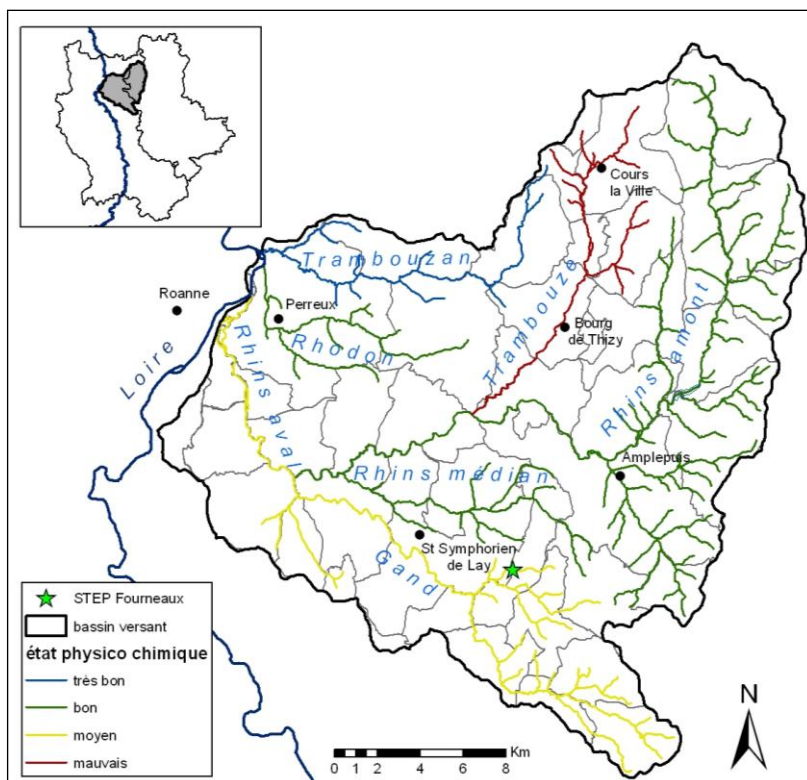
Cohérence avec les objectifs du contrat de rivière : Un filtre planté de roseaux apparaît comme une solution notamment pour la problématique "température".

No. Opération	Phasage	Coût € HT	Agence de l'Eau				Région			CG 42			Maître d'ouvrage	
			Taux	montant retenu	Montant	Enveloppe	Taux	montant retenu	montant	Taux	montant retenu	montant	Taux	Montant
1	2011	55 000	30%		16 500	PSUR				20%		11 000		27 500
2	2012	28 000	30%		14 000	AP				30%		8 400		5 600
3	2011	15 000	50%		7 500	AP				30%		4 500		3 000
4	2012	250 000	30%		75 000	AP	20%	si création de STEP	50000	50%	112 000	56 000		69 000
Total		348 000 €			113 000 €				50 000 €			79 900 €	30%	105 100 €

Localisation	FOURNEAUX, Bourg (42)	Fiche n°
Maître d'ouvrage	Commune	27
Opération	Amélioration des réseaux et des capacités de traitement	

Projet complémentaire pour le respect des objectifs en 2015

1. Localisation et caractéristiques de l'ouvrage



Traitement(s) : Boues activées
Mise en service : 2000
Capacité nominale : 450 EH
Effluent : Domestique
Débit nominal : 75 m ³ /j
Nombre d'abonnés : 202
Commune(s) raccordée(s) : FOURNEAUX

2. Caractéristiques du milieu récepteur (au niveau de la station de mesure la plus proche) :

Milieu récepteur : Le Gand	Débit d'étiage ¹ : 44,2 l/s
Qualité mesurée ² : Moyenne	Éléments déclassant : Matières nitrées, azotées et phosphorées. (Qualité biologique non étudiée).
Etat physico-chimique 2009 agence de l'eau (données 2007) : état moyen mesuré avec un indice de confiance moyen	
Principaux enjeux : Respect des objectifs environnementaux de la Directive Cadre sur l'Eau : atteinte du bon état écologique	
Code masse d'eau : FRGR0182	Objectifs 2015 : Bon état

1. Jaugeage ponctuel effectué sur le terrain en été 2004 dans des conditions représentatives d'un étiage

2. Paramètre le plus déclassant : IBGN, matières organiques, azotées et phosphorées, et nitrates (Grilles SEQ-Eau, été 2004)

3. Fonctionnement de l'ouvrage :

Assistance : SDEI

Etude diagnostic :

Traitement	Eaux claires parasites
Bon	Peu abondantes
	Problèmes ponctuels sur le réseau

4. Opérations, phasage prévisionnel et plan de financement

1. Réhabilitation du réseau unitaire au lieu dit Le Bourg (150ml) pour éliminer les eaux claires parasites (réseau unitaire)
2. Extension de réseaux au niveau de Plat Coupy (600 ml) (10 branchements)

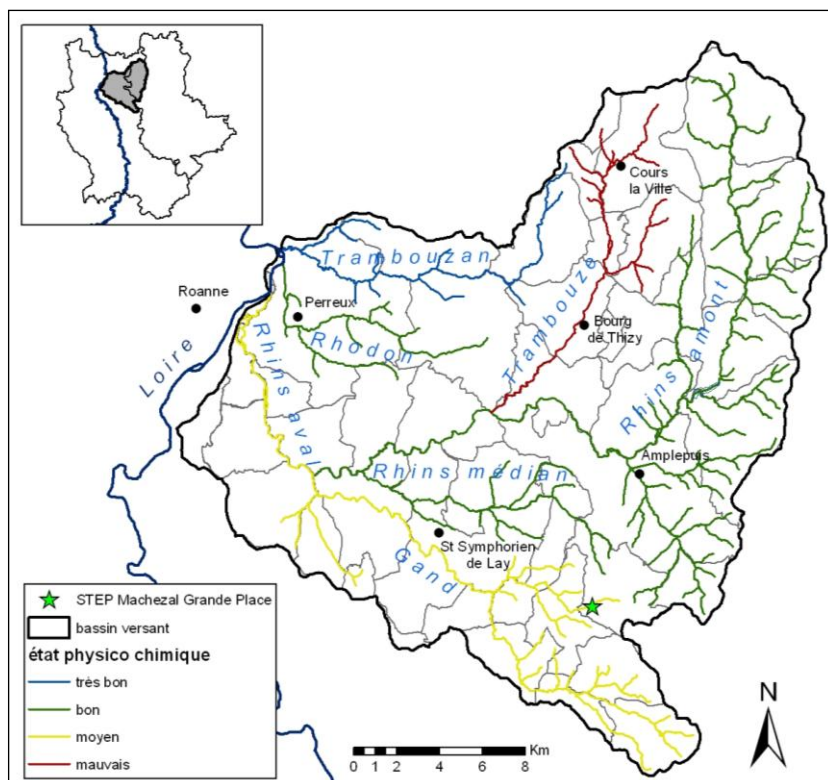
Cohérence avec les objectifs du contrat de rivière : Projet cohérent avec le contrat de rivière

No. Opération	Phasage	Coût € HT	Agence de l'Eau				Région			CG 42			Maître d'ouvrage	
			Taux	montant retenu	Montant	Enveloppe	Taux	montant retenu	montant	Taux	montant retenu	montant	Taux	Montant
1	2012-2013	75 000	30%		22 500	PSUR				20%		15 000		37 500
2	2012	110 000	-			Pas d'engagement				30%	64 000	19 200		90 800
Total		185 000 €			22 500 €			0 €			34 200 €	69%	128 300 €	

Localisation	MACHEZAL, Grande Place (42)	Fiche n°
Maître d'ouvrage	Commune	28
Opération	Amélioration des réseaux et des capacités de traitement	

Projet complémentaire pour le respect des objectifs en 2015

1. Localisation et caractéristiques de l'ouvrage



Traitement(s): Lagunage aré
Mise en service : 1979
Capacité nominale : 135 EH
Effluent : Domestique
Débit nominal : 20 m ³ /j
Nombre d'abonnés : 95
Commune(s) raccordée(s) : MACHEZAL

2. Caractéristiques du milieu récepteur (au niveau de la station de mesure la plus proche) :

Milieu récepteur : Le Gand (via un petit affluent)	Débit d'étiage¹ : 44,2 l/s
Qualité mesurée² : Moyenne	Éléments déclassant : Matières nitrées, azotées et phosphorées. (Qualité biologique non étudiée).
Etat physico-chimique 2009 agence de l'eau (données 2007) : état moyen mesuré avec un indice de confiance moyen	
Principaux enjeux : Respect des objectifs environnementaux de la Directive Cadre sur l'Eau : atteinte du bon état écologique	
Code masse d'eau : FRGR0182	Objectifs 2015 : Bon état

1. Jaugeage ponctuel effectué sur le terrain en été 2004 dans des conditions représentatives d'un étiage

2. Paramètre le plus déclassant : IBGN, matières organiques, azotées et phosphorées, et nitrates (Grilles SEQ-Eau, été 2004)

3. Fonctionnement de l'ouvrage :

Assistance : MAGE

Etude diagnostic : SESAER 2004

Traitement	Eaux claires parasites
Moyen, station dimensionnée pour 135EH reçoit 95 abonnés, elle est donc sous-dimensionnée Le curage de 2007 a permis d'améliorer la qualité du traitement	Moyennement abondantes Réseau à 90 % unitaire Les volumes d'effluents bruts sont importants et peu chargés (25 % d'eaux claires parasites)

4. Opérations, phasage prévisionnel et plan de financement

1. Réhabilitation des réseaux de collecte pour réduire les eaux claires parasites dans le bourg (Tronçon B27-B23 : Remplacement de 125 ml de collecteur eaux usées)

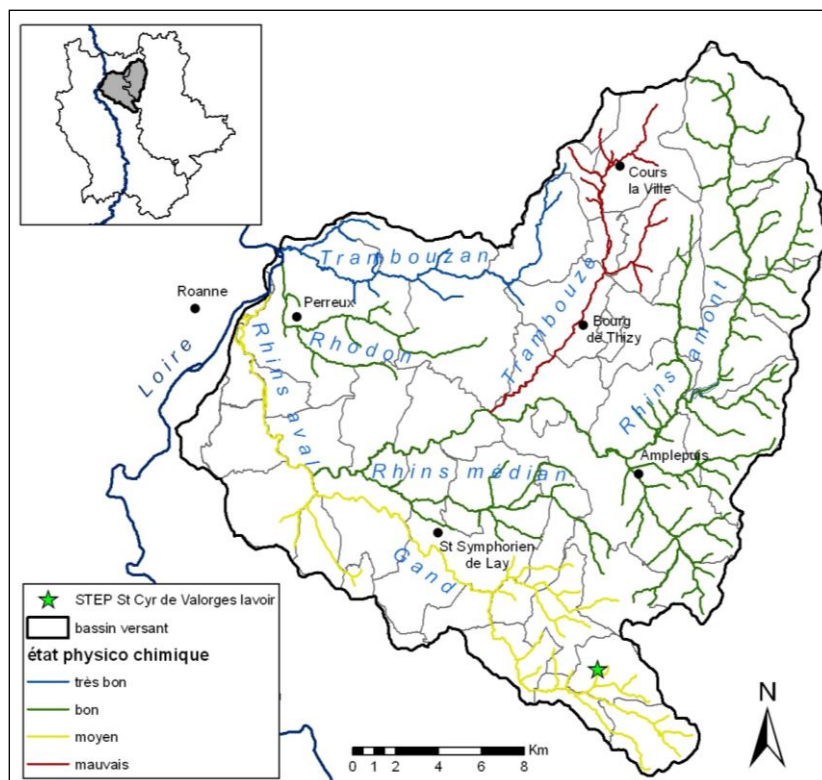
Cohérence avec les objectifs du contrat de rivière : Projet cohérent avec le contrat de rivière dans le sens où il participe à la protection du Gand

No. Opération	Phasage	Coût € HT	Agence de l'Eau				Région			CG 42			Maître d'ouvrage	
			Taux	montant retenu	Montant	Enveloppe	Taux	montant retenu	montant	Taux	montant retenu	montant	Taux	Montant
1	2011-2012	20 000	30%		6 000	PSUR				40%		8 000		6 000
Total		20 000 €			6 000 €			0 €				8 000 €	30%	6 000 €

Localisation	SAINT-CYR-DE-VALORGES, Lavoir (bourg Est) (42)	Fiche n°
Maître d'ouvrage	Commune	29
Opération	Création ou remplacement d'ouvrage d'épuration Amélioration des réseaux et des capacités de traitement	

Projet complémentaire pour le respect des objectifs en 2015

1. Localisation et caractéristiques de l'ouvrage



Traitement(s) : Lagunage (1 bassin)
Mise en service : 1980
Capacité nominale : 75 EH
Effluent : Domestique
Débit nominal : 11 m ³ /j
Nombre d'abonnés :
Commune(s) raccordée(s) : ST CYR DE VALORGES

2. Caractéristiques du milieu récepteur (au niveau de la station de mesure la plus proche) :

Milieu récepteur : Le Gand (via un petit affluent)	Débit d'étiage ¹ : 44,2 l/s
Qualité mesurée ² : Moyenne	Éléments déclassant : Matières nitrées, azotées et phosphorées. (Qualité biologique non étudiée).
Etat physico-chimique 2009 agence de l'eau (données 2007) : état moyen mesuré avec un indice de confiance moyen	
Principaux enjeux : Respect des objectifs environnementaux de la Directive Cadre sur l'Eau : atteinte du bon état écologique	
Code masse d'eau : FRGR0182	Objectifs 2015 : Bon état

1. Jaugeage ponctuel effectué sur le terrain en été 2004 dans des conditions représentatives d'un étiage

2. Paramètre le plus déclassant : IBGN, matières organiques, azotées et phosphorées, et nitrates (Grilles SEQ-Eau, été 2004)

3. Fonctionnement de l'ouvrage :

Assistance : MAGE

Etude diagnostic : SAUNIER & ASSOCIES (2005)

Traitement	Eaux claires parasites
Lagune mal conçue du fait du bassin unique et induit un abattement très limité de la pollution.	Moyennement abondantes Surcharge hydraulique ; la lagune est à 144 % de sa capacité nominale (78 % d'eaux claires parasites par temps sec)

4. Opérations, phasage prévisionnel et plan de financement

1. Restructuration station d'épuration Lavoir : regroupement stations d'épuration Lavoir et Cimetière et amélioration du traitement (280 EH)

Conditions d'exécution :

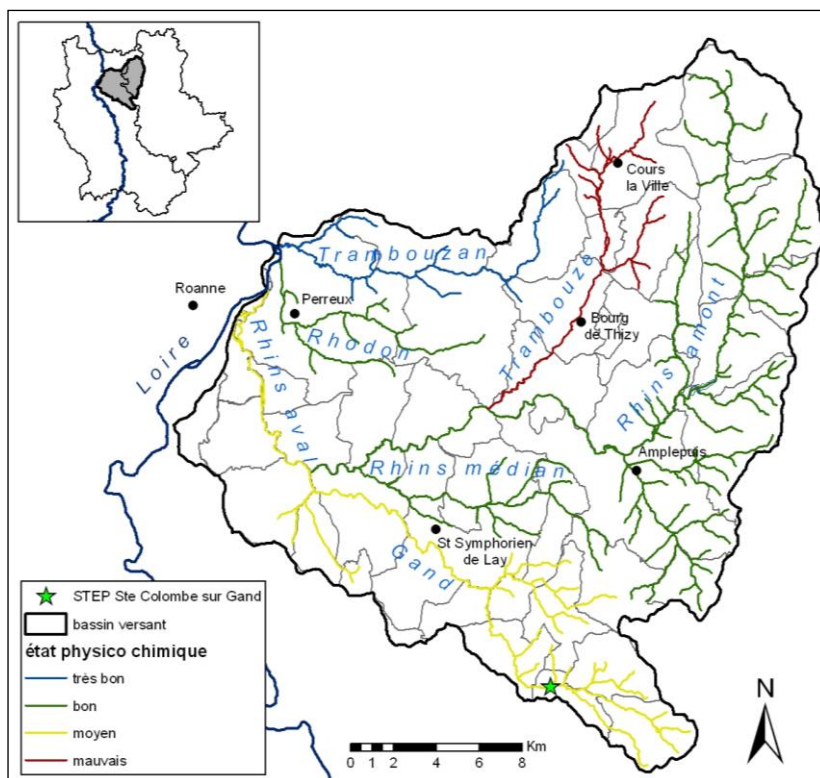
Cohérence avec les objectifs du contrat de rivière :

No. Opération	Phasage	Coût € HT	Agence de l'Eau				Région			CG 42			Maître d'ouvrage	
			Taux	montant retenu	Montant	Enveloppe	Taux	montant retenu	montant	Taux	montant retenu	montant	Taux	Montant
1	2011	300 000	30%		90 000	AP				50%	136 800	68 400		141 600
Total		300 000 €			90 000 €			0 €			68 400 €	47%	141 600 €	

Localisation	SAINTE-COLOMBE-SUR-GAND, Belleton (42)	Fiche n°
Maître d'ouvrage	Commune	30
Opération	Amélioration des réseaux et des capacités de traitement	

Projet complémentaire pour le respect des objectifs en 2015

1. Localisation et caractéristiques de l'ouvrage



Traitement(s): Fosse de décantation + fossés drainants
Mise en service : 1975
Capacité nominale : 90 EH
Effluent : Domestique
Débit nominal : 13,5 m ³ /j
Nombre d'abonnés : 103
Commune(s) raccordée(s) : STE COLOMBE SUR GAND

2. Caractéristiques du milieu récepteur (au niveau de la station de mesure la plus proche) :

Milieu récepteur : Le Gand	Débit d'étiage ¹ : 44,2 l/s
Qualité mesurée ² : Moyenne	Éléments déclassant : Matières nitrées, azotées et phosphorées. (Qualité biologique non étudiée).
Etat physico-chimique 2009 agence de l'eau (données 2007) : état moyen mesuré avec un indice de confiance moyen	
Principaux enjeux : Respect des objectifs environnementaux de la Directive Cadre sur l'Eau : atteinte du bon état écologique	
Code masse d'eau : FRGR0182	Objectifs 2015 : Bon état

1. Jaugeage ponctuel effectué sur le terrain en été 2004 dans des conditions représentatives d'un étiage

2. Paramètre le plus déclassant : IBGN, matières organiques, azotées et phosphorées, et nitrates (Grilles SEQ-Eau, été 2004)

3. Fonctionnement de l'ouvrage :

Assistance :

Etude diagnostic : GAUDRIOT 2002

Traitement	Eaux claires parasites
Médiocre Altéré par les quantités importantes d'eaux claires parasites, installations dégradées	Très abondantes Réseau unitaire collectant de nombreuses sources d'eau naturelle

4. Opérations, phasage prévisionnel et plan de financement

1. Mise en séparatif tronçons D7 et D8 (antenne salle des fêtes + liaison salle des fêtes station) – 290ml+250ml
2. Mise en séparatif tronçon D1 (chemin de l'Auvergnat) – 250ml
3. Mise en séparatif Bouchouchette – 600ml
4. Mise en séparatif tronçons D2 et D4 (route départementale, haut du village) – 75ml+150ml
5. Restructuration station d'épuration (200 EH)

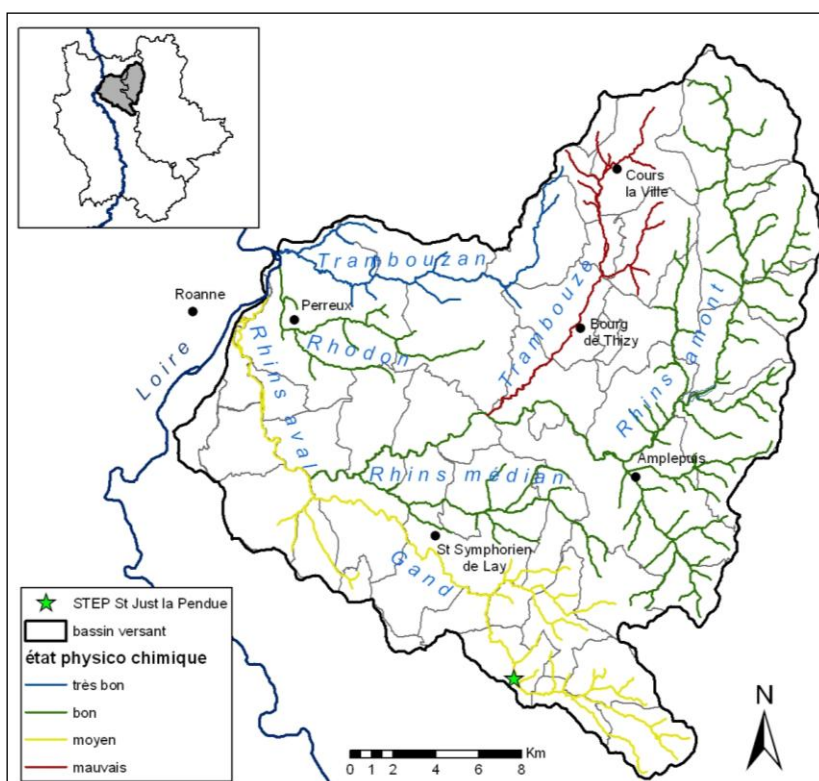
Cohérence avec les objectifs du contrat de rivière : Projet cohérent avec le contrat de rivière

No. Opération	Phasage	Coût € HT	Agence de l'Eau				Région			CG 42			Maître d'ouvrage	
			Taux	montant retenu	Montant	Enveloppe	Taux	montant retenu	montant	Taux	montant retenu	montant	Taux	Montant
1	2011	86 000	30%		25 800	AP				40%		34 400		25 800
2	2012	115 000	30%		34 500	AP				40%		46 000		34 500
3	2013	275 000	30%		82 500	AP				40%		110 000		82 500
4	2014	25 000	30%		7 500	AP				40%		10 000		7 500
5	2014	150 000	30%		45 000	AP	20%		30 000	50%	96 500	48 250		30 000
Total		651 000 €			195 300 €				0 €			248 650 €	28%	180 300 €

Localisation	SAINT-JUST-LA-PENDUE, La Vilette (42)	Fiche n°
Maître d'ouvrage	Commune	31
Opération	Création ou remplacement d'ouvrage d'épuration Amélioration des réseaux et des capacités de traitement	

Projet complémentaire pour le respect des objectifs en 2015

1. Localisation et caractéristiques de l'ouvrage



Traitement(s) : Boues activées
Mise en service : 1974
Capacité nominale : 1600 EH
Effluent : Domestique et industriel
Débit nominal : 240 m ³ /j
Nombre d'abonnés : 489
Industriel(s) raccordé(s)
Commune (s) raccordée(s) : ST JUST LA PENDUE

2. Caractéristiques du milieu récepteur (au niveau de la station de mesure la plus proche) :

Milieu récepteur : Le Gand	Débit d'étiage ¹ : 44,2 l/s
Qualité mesurée ² : Moyenne	Éléments déclassant : Matières nitrées, azotées et phosphorées. (Qualité biologique non étudiée).
Etat physico-chimique 2009 agence de l'eau (données 2007) : état moyen mesuré avec un indice de confiance moyen	
Principaux enjeux : Respect des objectifs environnementaux de la Directive Cadre sur l'Eau : atteinte du bon état écologique	
Code masse d'eau : FRGR0182	Objectifs 2015 : Bon état

1. Jaugeage ponctuel effectué sur le terrain en été 2004 dans des conditions représentatives d'un étiage

2. Paramètre le plus déclassant : IBGN, matières organiques, azotées et phosphorées, et nitrates (Grilles SEQ-Eau, été 2004)

3. Fonctionnement de l'ouvrage :

Assistance :

Etude diagnostic : GAUDRIOT 2002

Traitement	Eaux claires parasites
Médiocre	Moyennement abondantes

4. Opérations, phasage prévisionnel et plan de financement

1. Mise en place d'un bassin de dépollution « Sous la Gare » pour stocker le premier flux polluant.
2. Remplacement de la station d'épuration actuelle (filtre à sable planté de roseaux 1 600EH)
3. Mise en séparatif sur 375 ml au niveau de la route de Lyon (création réseau EU et utilisation ancien collecteur pour EP)
4. Réhabilitation des réseaux : Pose d'un collecteur neuf sur 130 ml au niveau du carrefour CD5 pour réduire les eaux claires parasites (11,5m³/j), pose d'un collecteur sur 280 ml pour réduire les eaux claires (10,5m³/j), et pose d'un nouveau collecteur sur 510 ml en contrebas de l'avenue de Bellevue Canan pour réduire les eaux claires parasites (4,6m³/j) et limiter les apports d'eaux pluviales à la STEP (réseau unitaire)

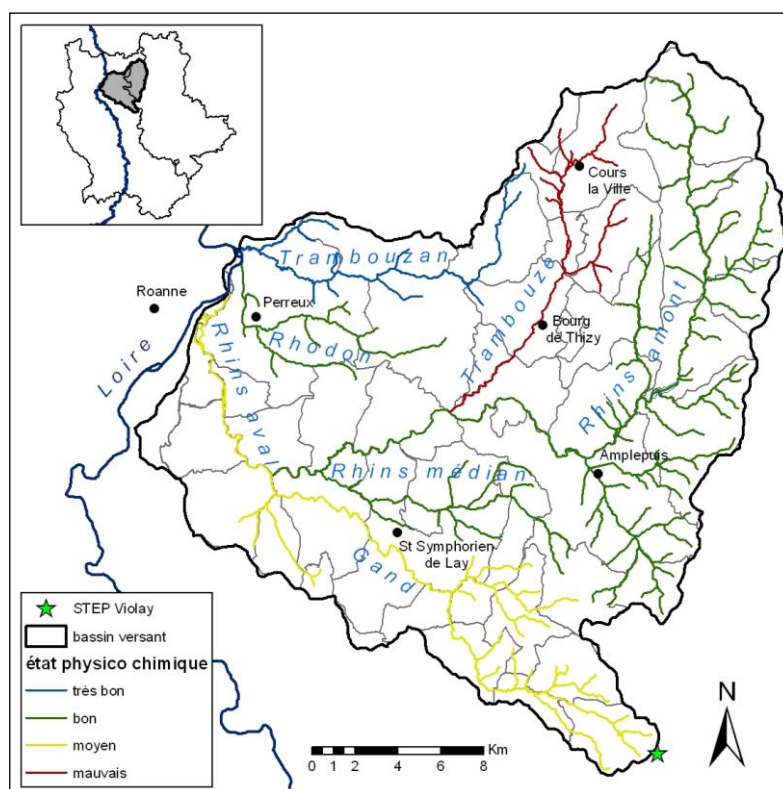
Conditions d'exécution : Etude de faisabilité pour remplacement de l'ouvrage réalisée (ex DDE)

Cohérence avec les objectifs du contrat de rivière : Projet cohérent avec le contrat de rivière

No. Opération	Phasage	Coût € HT	Agence de l'Eau				Région			CG 42			Maître d'ouvrage	
			Taux	montant retenu	Montant	Enveloppe	Taux	montant retenu	montant	Taux	montant retenu	montant	Taux	Montant
1	2010-2011	30 000	30%		9 000	AP				20%		6 000		15 000
2	2012-2013	1 000 000	30%		300 000	AP				35%	546000	191 100		508 900
3	2010-2011	84 000	30%		25 200	AP				35%		29 400		29 400
4	2011-2012	240 000	30%		72 000	PSUR				35%		84 000		84 000
Total		1 354 000 €			406 200 €			0 €				310 500 €	47%	637 300 €

Localisation	VIOLAY, hors bassin versant (42)	Fiche n°
Maître d'ouvrage	Commune	32
Opération	Création ou remplacement d'ouvrage d'épuration Amélioration des réseaux et des capacités de traitement	

1. Localisation de l'ouvrage - Hors bassin versant



2 – Caractéristiques de l'ouvrage existant : Hors bassin versant

Station ancienne de l'ordre de 1500 EH avec un génie civil dégradé

3 - Milieu récepteur : ruisseau Fond Bonne (hors bassin versant)

Rejet dans la Loire (FRGR0173), masse d'eau en bon état mesuré avec un indice de confiance faible (risque de dégradation importante sur ce bassin)

4 – Fonctionnement de l'ouvrage existant

Suivi : SDEI

Traitement	Eaux claires parasites
Correct sauf sur N et P Traitement N et P à mettre en place pour être en conformité avec le SDAGE	Importantes NB : une partie du réseau situé sur le bassin d'alimentation du barrage de l'Echansieux (travaux à réaliser dans le cadre de la DUP du barrage)

Projet de station lancé en 2009, étude de définition préalable aux travaux réseaux et station en cours de finalisation.

4 – Opérations, phasage prévisionnel et plan de financement

1. Déconnexion de sources par la création d'un collecteur d'eau pluviale au lieu-dit la Croix
2. Télésurveillance du poste de relevage des Gagères et des postes de refoulement situés sur le bassin du Gantet ("chez Violet", "le Bouton" et "chez Michaud") et de la station d'épuration (DUP Echanssieux)
3. Restructuration de la station d'épuration avec mise en place traitement N et P (2200 EH)

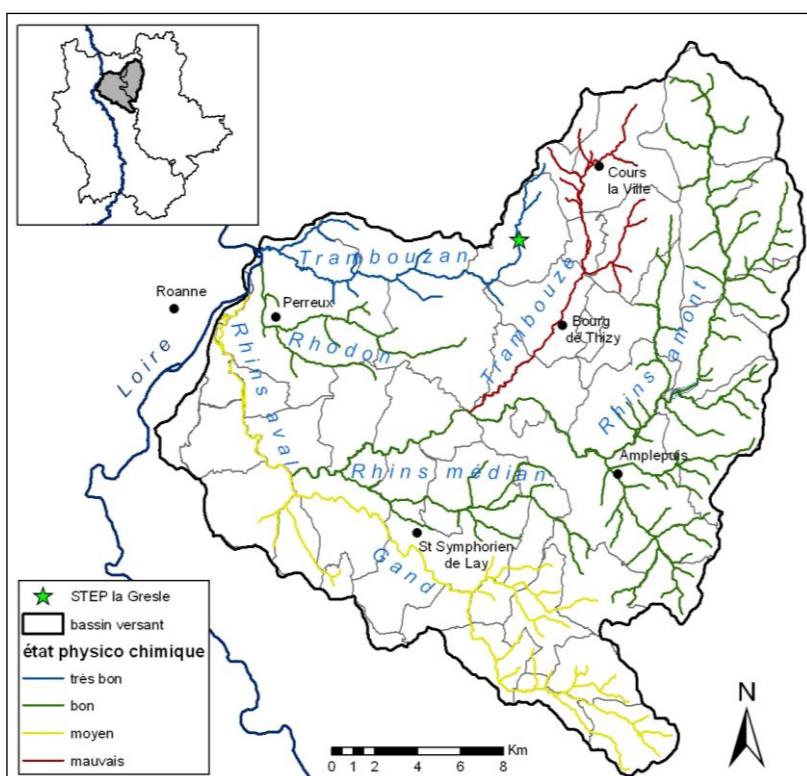
Cohérence avec les objectifs du contrat de rivière : L'atteinte du très bon état du cours supérieur (pour les paramètres physicochimique) du Gantet va au delà des obligations de la Directive Cadre sur l'Eau mais est nécessaire pour protéger la retenue d'Echanssieux.

No. Opération	Phasage	Coût € HT	Agence de l'Eau			Région			C.G.42			Maître d'ouvrage	
			Taux	Montant	Enveloppe	Taux	montant retenu	montant	Taux	montant retenu	montant	Taux	Montant
1	2011	30 400	30%	9 120	AP				10%		3 040		18 240
2	2011	45 000	30%	13 500	AP				30%		13 500		18 000
3	2011	1 400 000	30%	420 000	AP				17,5%	166 400	29 120		752 885
									35%	565 700	197 995		
Total		1 475 400 €		442 620 €							243 655 €	53%	789 125

Localisation	LA GRESLE (42)	Fiche n°
Maître d'ouvrage	Commune	33
Opération	Amélioration des réseaux et des capacités de traitement	

Projet prioritaire pour le respect des objectifs en 2015

1. Localisation et caractéristiques de l'ouvrage



Traitement(s) : Boues activées
Mise en service : 1996
Capacité nominale : 540 EH
Effluent : Domestique
Débit nominal : 120 m ³ /j
Nombre d'abonnés : 191
Commune(s) raccordée(s) : La GRESLE

2. Caractéristiques du milieu récepteur (au niveau de la station de mesure la plus proche) :

Milieu récepteur : Le Trambouzan	Débit d'étiage ¹ : 4 l/s
Qualité mesurée ² : Mauvaise	Éléments déclassant : Matières phosphorées. (Qualité biologique médiocre).
Etat physico-chimique 2009 agence de l'eau (données 2007) : état très bon simulé (absence de station de mesure donc indice de confiance faible)	
Principaux enjeux : Respect des objectifs environnementaux de la Directive Cadre sur l'Eau : atteinte du bon état écologique	
Code masse d'eau : FRGR1711	Objectif 2015 : Bon état

1. Jaugeage ponctuel effectué sur le terrain en été 2004 dans des conditions représentatives d'un étiage

2. Paramètre le plus déclassant : IBGN, matières organiques, azotées et phosphorées, et nitrates (Grilles SEQ-Eau, été 2004)

3. Fonctionnement de l'ouvrage :

Assistance : MAGE 42

Etude diagnostic : CEH 1997

Traitement	Eaux claires parasites
Bon Dégradation de la qualité du Trambouzan pour le paramètre Phosphore	Diag 2007 : Peu abondantes, Surcharge hydraulique <i>Selon zonage assainissement et SDEI, peu d'eaux claires parasites</i>

4. Opérations, phasage prévisionnel et plan de financement

1. Extension de réseaux sur le secteur de Ronchevol : raccordement de 12 habitations existantes + 10 habitations futures

Implantation d'un collecteur gravitaire (270ml, diamètre 200) jusqu'à un poste de refoulement puis raccordement au réseau existant (diamètre 300) sur la RD45

2. Etude de faisabilité pour complément au traitement actuel
3. Déphosphatation

Cohérence avec les objectifs du contrat de rivière : Beaucoup de rejets ne sont pas traités sur la commune, et l'assainissement non collectif est inenvisageable. Milieu récepteur très sensible aux rejets du fait de sa petite taille (tête de bassin). Le rejet de La Gresle impacte la qualité des eaux du Trambouzan notamment sur le paramètre phosphore. Déphosphatation nécessaire pour le rejet dans le Trambouzan.

Conditions d'exécution : Les travaux d'extension de réseaux ne seront financés uniquement si les travaux de mise en séparatif préconisés dans l'étude diagnostic (1435m au niveau du bourg) sont réalisés.

L'étude préliminaire a démontré que la station actuelle avait les capacités pour accepter cette extension, le secteur de Ronchevol est classé en collectif.

No. Opération	Phasage	Coût € HT	Agence de l'Eau				Région			CG 42			Maître d'ouvrage	
			Taux	montant retenu	Montant	Enveloppe	Taux	montant retenu	montant	Taux	montant retenu	montant	Taux	Montant
1	2011-2012	117 200				Pas d'engagement				45%	76 800	34 560		82 640
2	2012	10 000	50%		5 000	PSUR				30%		3 000		2 000
3	2013	100 000	30%		30 000	PSUR				50%		50 000		20 000
Total		227 200 €			35 000 €			0 €				87 560 €	46%	104 640 €

Localisation	COUTOUVRE, hors bassin versant (42)	Fiche n°
Maître d'ouvrage	Commune	34
Opération	Augmentation des réseaux Remplacement stations	

1. Caractéristiques et localisation de l'ouvrage existant



Traitement(s) : Lagunage (2 bassins)
Mise en service : 1981
Capacité nominale : 500 EH
Effluent : Domestique
Débit nominal : 83 m ³ /j
Nombre d'abonnés : 210
Commune(s) raccordée(s) : COUTOUVRE

2. Caractéristiques du milieu récepteur (hors bassin versant):

Milieu récepteur : talweg qui se jette dans le Tesche, affluent du Jarnossin	Débit d'étiage : 1,4 l/s (affluent du Tesche)
Qualité mesurée : médiocre (affluent du Tesche)	Éléments déclassant : matière organique, ammonium et phosphore
Etat physico-chimique 2009 agence de l'eau (données 2007) : bon état mesuré avec un indice de confiance élevé	
Principaux enjeux : Respect des objectifs environnementaux de la Directive Cadre sur l'Eau : atteinte du bon état écologique	
Code masse d'eau : FRGR1722	Objectifs 2015 : bon état

3. Fonctionnement de l'ouvrage :

Assistance : MAGE

Etude diagnostic : GAUDRIOT 2001

Traitement	Eaux claires parasites
moyen Lagune fortement sollicitée par temps sec d'un point de vue volumique Sous-dimensionnée	Diag 2001 : Très abondantes (55%), Bilan 2009 MAGE : 30% en 2007 et 40% en 2009 Surcharge hydraulique <i>Pb déversement DVO par temps sec</i>

Travaux de réhabilitation de quatre tronçons du réseau unitaire réalisés en 2004-2005.

4. Opérations, phasage prévisionnel et plan de financement

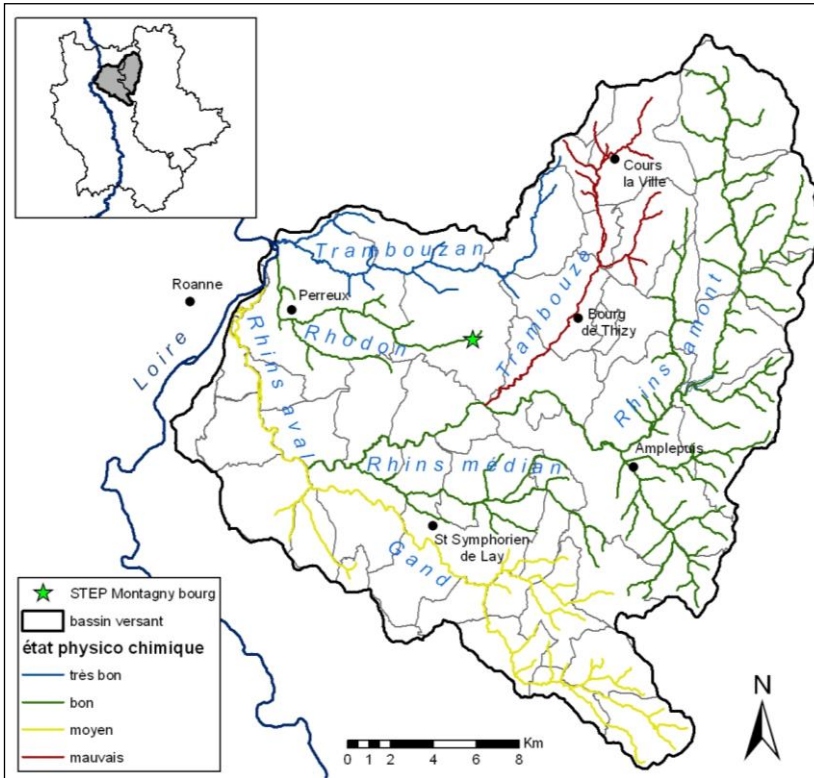
1. Restructuration de la station d'épuration (700 EH)

No. Opération	Phasage	Coût € HT	Agence de l'Eau				Région			CG 42			Maître d'ouvrage	
			Taux	montant retenu	Montant	Enveloppe	Taux	montant retenu	montant	Taux	montant retenu	montant	Taux	Montant
1	2012	200 000	30%		60 000	PSUR				45%		90 000		50 000
Total		200 000 €			60 000 €			0 €				90 000 €	25%	50 000 €

Localisation	MONTAGNY, Bourg (42)	Fiche n°
Maître d'ouvrage	Commune	35
Opération	Amélioration des réseaux / Remplacement unité de traitement	

Projet prioritaire pour le respect des objectifs en 2015

1. Localisation et caractéristiques de l'ouvrage



Traitement(s) : Lagunage (3 bassins)
Mise en service : 1988
Capacité nominale : 630 EH
Effluent : Domestique et industriel
Débit nominal : 95 m ³ /j
Nombre d'abonnés : 280
Industriels raccordés : Sextant étiquettes, Monoe étiquettes, tissage du Ronzy
Commune raccordée : MONTAGNY

2. Caractéristiques du milieu récepteur (au niveau de la station de mesure la plus proche) :

Milieu récepteur : Le Rhodon (via un petit affluent)	Débit d'étiage ¹ : 0,2 l/s
Qualité mesurée ² : Moyenne	Éléments déclassant : Matières organiques
Etat physico-chimique 2009 agence de l'eau (données 2007) : état bon simulé (absence de station de mesure donc indice de confiance faible)	
Principaux enjeux : Respect des objectifs environnementaux de la Directive Cadre sur l'Eau : atteinte du bon état écologique	
Code masse d'eau : FRGR1697	Objectifs 2015 : Bon état

1. Jaugeage ponctuel effectué sur le terrain en été 2004 dans des conditions représentatives d'un étiage

2. Paramètre le plus déclassant : IBGN, matières organiques, azotées et phosphorées, et nitrates (Grilles SEQ-Eau, été 2004)

3. Fonctionnement de l'ouvrage :

Assistance : MAGE

Etude diagnostic : AEC 2004

Traitement	Eaux claires parasites
Moyen Effluents industriels (DCO) non biodégradables + colorants Le traitement par lagune ne convient plus pour garantir une bonne qualité du Rhodon	Très abondantes Surcharge hydraulique

4. Opérations, phasage prévisionnel et plan de financement

1. Extension des capacités de traitement de l'unité de traitement : implantation d'un filtre planté de roseaux suivi de 2 lagunes (1000 EH)
2. Mise en séparatif du réseau route de la Gresle

Conditions d'exécution : des actions envers les industriels raccordés seront menés en parallèle : sensibilisation, état des pré-traitements si existants, réalisation ou mise à jour des conventions de rejet...)

No. Opération	Phasage	Coût € HT	Agence de l'Eau				Région			CG 42			Maître d'ouvrage	
			Taux	montant retenu	Montant	Enveloppe	Taux	montant retenu	montant	Taux	montant retenu	montant	Taux	Montant
1	2011	600 000	30%		180 000	AP				40%	360000	144 000		276 000
2	2011	75 000	30%		22 500	AP				40%		30 000		22 500
Total		675 000 €			202 500 €			0 €				174 000 €	41%	276 000 €