

UN PARTI PRIS DE PARTENARIAT ET DE CONCERTATION

6 réunions du comité de pilotage

Elles ont permis de réunir les partenaires techniques et financiers dès l'élaboration du cahier des charges, pour assurer le suivi et la validation des différentes étapes de réalisation des trois volets de l'étude.



7 réunions de concertation

Organisées entre avril 2010 et juillet 2011, ces réunions ont rassemblé largement des élus et services des collectivités, des représentants de l'Etat, des chambres consulaires, des associations, des scientifiques...

Elles ont permis d'informer les participants sur l'avancement de la réflexion, de leur donner la parole pour partager connaissances et expériences et de recueillir leurs observations, enrichissant le diagnostic puis les pistes d'amélioration proposées.

Un souci d'accessibilité a conduit à l'organisation de ces réunions en différents points géographiques du bassin de l'Allier, en fonction des sujets traités : lancement de la concertation à Clermont-Ferrand, puis rencontres à Vichy, Brioude, Naussac, Avernas et à nouveau à Clermont-Ferrand pour deux réunions.

26 entretiens préalables

Ils ont été menés au printemps 2010 auprès des partenaires de l'étude et d'autres acteurs du bassin (autres collectivités concernées, chambres consulaires et associations).

Ils ont permis d'intégrer efficacement dans la réflexion l'ensemble des expériences, des données et des études disponibles sur le bassin.

Plus de 600 personnes et organismes régulièrement informés

Invités à participer à la réflexion, 20 % d'entre eux ont apporté une participation active à l'étude.

Des présentations ponctuelles ont également été effectuées en lien avec d'autres réunions organisées sur le bassin versant, notamment :

- le Comité de suivi des études concernant la rivière Allier dans l'agglomération de Vichy (9 juin 2011),
- la Conférence des acteurs du plan Loire à Vichy (17 juin 2011),
- le Bureau de la CLE du SAGE Allier Aval à Saint-Rémy-en-Rollat (24 juin 2011).

Une restitution plus large a aussi été assurée, par exemple lors du 4^{ème} rendez-vous annuel entre chercheurs et gestionnaires à Nantes (14 octobre 2010) ou encore, à l'occasion de la réunion de la plateforme Recherche/Données/Information du plan Loire à Bruxelles (25 mai 2011).

Comité de Pilotage

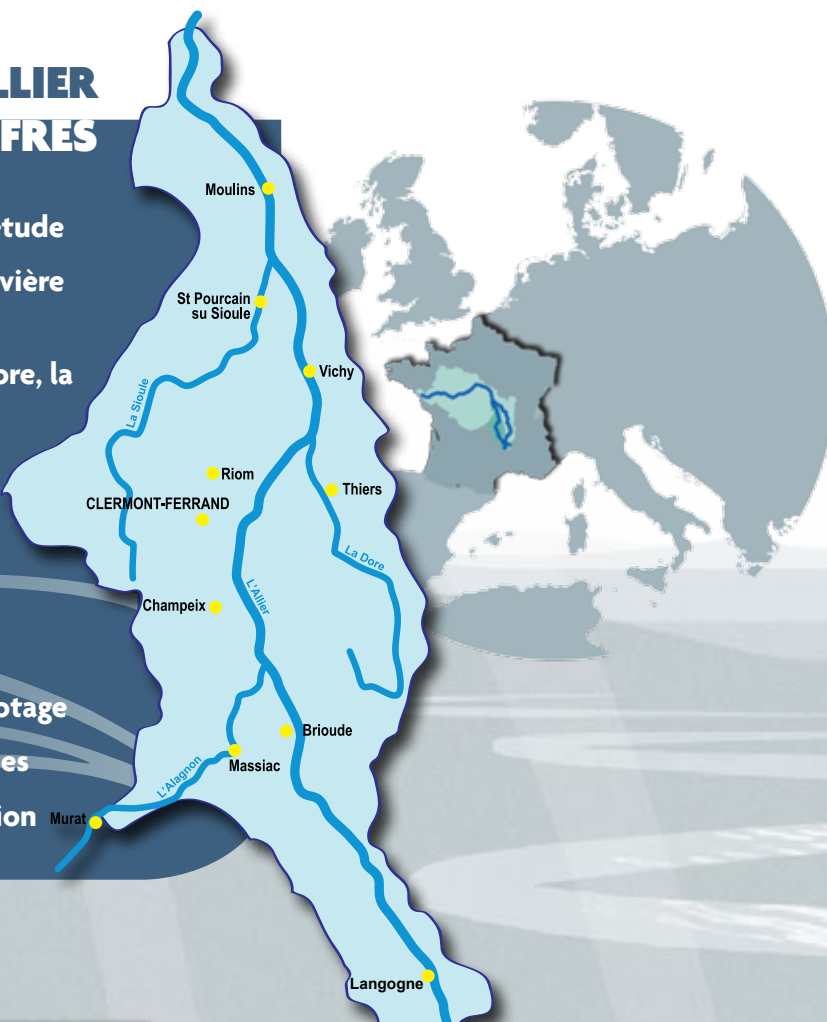
- l'Etat
- le Conseil régional d'Auvergne
- les Conseils généraux de Haute-Loire, du Puy-de-Dôme et de l'Allier
- les Communautés d'Agglomération de Clermont-Ferrand et de Vichy Val d'Allier, la Communauté de Communes du Brivadois et les Villes de Langogne et de Moulins-sur-Allier
- le Syndicat intercommunal d'aménagement de la Loire et ses affluents de Haute-Loire (SICALA)
- les animateurs des 5 SAGE inscrits dans le bassin (Haut Allier, Alagnon, Dore, Sioule et Allier Aval).

Maitrise d'ouvrage

- l'Etablissement public Loire

L'ÉTUDE «3P» ALLIER EN CHIFFRES

- 14 000 km² de périmètre d'étude
- 425 km de linéaire pour la rivière Allier
- 3 affluents principaux : la Dore, la Sioule et l'Alagnon
- 900 communes concernées
- Plus de 600 acteurs et organismes informés et invités à participer
- 7 réunions de concertation
- 6 réunions du comité de pilotage
- 1 diagnostic sur 5 thématiques
- 67 propositions d'amélioration



Avec le soutien technique et financier de la Région Auvergne, des Départements de l'Allier, de la Haute-Loire et du Puy-de-Dôme, de l'Etat et de l'Europe



3, av. Claude Guillemin - BP 6125
45061 Orléans - Cedex 2
tél. 02 38 64 38 38 fax 02 38 64 35 35
ddre@eptb-loire.fr

www.plan-loire.fr/etude3P-allier



■ Régions • Auvergne • Bourgogne • Centre • Languedoc-Roussillon • Limousin • Pays de la Loire • Rhône-Alpes
■ Départements • Allier • Ardèche • Cher • Creuse • Indre-et-Loire • Loir-et-Cher • Loire • Haute-Loire • Loire-Atlantique • Loiret • Lozère • Maine-et-Loire • Nièvre • Puy-de-Dôme • Saône-et-Loire • Haute-Vienne
■ Villes et Agglos • Angers Loire Métropole • Blois •

Bourges • Châteauroux • Clermont Communauté • Joué-Les-Tours • Limoges • Montluçon • Nantes Métropole • Agglomération de Nevers • Orléans • Saint-Etienne-Métropole • Saint-Nazaire • Le Grand Roanne • Saumur Loire Développement • Tours • Vichy • Vierzon • SICALA • Allier • Cher • Indre-et-Loire • Loir-et-Cher • Haute-Loire • Loiret • Maine-et-Loire • Nièvre • Saône-et-Loire

REDUCTION DE LA VULNERABILITE AUX INONDATIONS DU BASSIN DE L'ALLIER

Contexte et Objectifs

Prévision

Prévention

Protection

ETUDE «3P» [2010-2011]

UNE RÉPONSE AUX ATTENTES DES ACTEURS DU BASSIN VERSANT ALLIER...

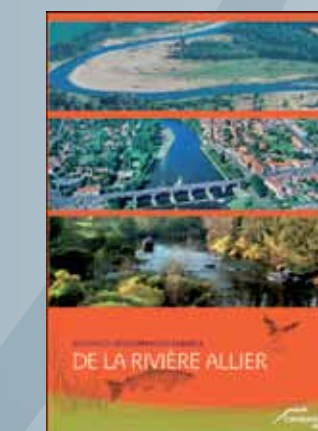
L'étude « 3P » menée de janvier 2010 à juillet 2011 sur le bassin de l'Allier a pour objectif de partager la connaissance sur les risques liés aux inondations (aléas, enjeux, vulnérabilité) permettant l'élaboration de propositions d'actions cohérentes et concertées pour réduire ces risques. Sur une superficie de 14 000 km², elle concerne aussi bien la rivière Allier que ses principaux affluents (Alagnon, Dore et Sioule) sur les départements de l'Ardèche, la Lozère, de la Haute-Loire, du Cantal, du Puy-de-Dôme, de l'Allier, de la Nièvre et du Cher.

Cette étude, déclinée à l'échelle du bassin de la Loire et ses affluents, de la région Auvergne et plus localement des territoires couverts par les SAGE Haut Allier, Alagnon, Dore, Sioule et Allier Aval, a été conduite pour faire face aux enjeux identifiés dans :



- le plan Loire grandeur nature 2007-2013 dont l'un des enjeux prioritaires est « vivre durablement dans les vallées inondables de la Loire et de ses principaux affluents ».

Il encourage notamment la conduite d'études globales sur le risque et les enjeux inondation par bassin versant homogène.



- le Schéma de Développement Durable de la Rivière Allier qui s'engage notamment à « mettre la problématique inondation au cœur des projets d'aménagement sur l'axe Allier pour apprendre à vivre avec une rivière qui évolue afin de concilier les activités humaines avec le respect de l'équilibre de la rivière ».

La réalisation d'une étude « 3P » sur le bassin versant de l'Allier est identifiée comme l'une des actions permettant de répondre à cet engagement.

... EN ANTICIPATION DE L'APPLICATION DE LA DIRECTIVE EUROPÉENNE INONDATION

L'étude « 3P » répond au besoin de disposer d'une connaissance du risque précisée et actualisée pour la mise en œuvre de la Directive européenne relative à l'évaluation et à la gestion des risques d'inondation.

Le travail réalisé apporte des éléments essentiels pour l'élaboration de cartes des zones inondables et des risques d'inondation, et ouvre la voie à des propositions d'actions s'inscrivant dans la réduction des conséquences négatives potentielles d'une inondation pour la santé humaine, l'environnement, le patrimoine culturel et l'activité économique.



Conception-Réalisation : SEPIA/ETABLISSEMENT PUBLIC LOIRE • Droits photographiques : DISAL Auvergne/Héli Voies • DDT du Puy-de-Dôme - EP LOIRE • Droits cartographiques : Egit eau - IGT • octobre 2011



UNE ÉTUDE EN 3 VOILETS

LA MISE À DISPOSITION ET LE PARTAGE DE L'INFORMATION AU SERVICE DE LA DÉCISION ET DE L'ACTION

Un diagnostic partagé du risque d'inondation sur l'ensemble du bassin de l'Allier

Un effort conséquent de collecte, d'analyse et d'organisation de l'information issue des études et des travaux de recherche déjà réalisés ou en cours, a été mené, afin de caractériser le bassin versant et ses spécificités locales autour de 5 thèmes.

- 1 - Diagnostic hydrologique et hydraulique** : caractérisation des crues de l'Allier et de ses affluents, et analyse des cartographies des zones inondables selon les tronçons de cours d'eau.
- 2 - Diagnostic de la prévision de crues** : description et analyse des méthodes et outils disponibles et utilisés.
- 3 - Diagnostic des outils réglementaires** : recensement de l'ensemble des documents existants (PAPI, PPRI, SCOT, PLU,...) et de ceux à envisager au regard de la Directive « inondation ».
- 4 - Diagnostic socio-économique des enjeux** : recensement et caractérisation des enjeux en zone inondable et estimation des dommages potentiels.
- 5 - Diagnostic environnemental** : bilan des enjeux environnementaux dont la prise en compte est nécessaire lors d'une réflexion sur la prévention des inondations.

Des propositions d'amélioration mûries et concertées

Ces propositions d'amélioration impliquent l'ensemble des parties prenantes (services de l'Etat, collectivités acteurs socio-économiques, particuliers...), et s'appliquent de façon privilégiée aux zones à enjeux identifiées dans le volet diagnostic.

Au nombre de **67**, elles visent à **consolider les dispositifs existants, à favoriser leur déploiement et à les compléter.**

- 24 actions pour améliorer la prévision** : performances et couverture géographique des dispositifs de prévision, protocoles d'alerte et d'annonce de crue.
- 27 actions pour améliorer la prévention** : accompagnement des dispositions réglementaires des PPRI, extension des zonages et Atlas des Zones Inondables, actions volontaires.

- 16 actions pour améliorer la protection** : connaissance des ouvrages existants et actions de protection perturbant ou non le fonctionnement naturel des cours d'eau.

Un état des lieux des modélisations

Ce volet complémentaire a permis de recenser de nombreux modèles élaborés et utilisés pour différentes finalités sur le bassin versant, d'en évaluer la cohérence et de présenter dans le détail pour chacun d'eux : leur typologie, leur utilisation, leur couverture géographique.



Prévision

3 exemples de propositions d'amélioration

Mise en place d'un Radar bande X, pour une couverture spécifique des bassins de Riom et Clermont-Ferrand

Maître d'ouvrage potentiel : METEO France ou Clermont Communauté en lien avec le SPC Allier
Localisation : principalement sur les bassins versants Artière, Bedat, Tiretaine, Ambène, et Sardon
Coût estimé : 150 000 €HT
Délai : moyen terme

Prévention

Déploiement de la démarche « industrielle » de réduction de la vulnérabilité aux inondations des activités économiques du bassin de la Loire et ses affluents

Maître d'ouvrage : Etablissement public Loire
Localisation : ensemble du bassin versant
Coût estimé : 3 000 €TTC par diagnostic et coût des mesures à préciser au cas par cas
Délai : en cours

Protection

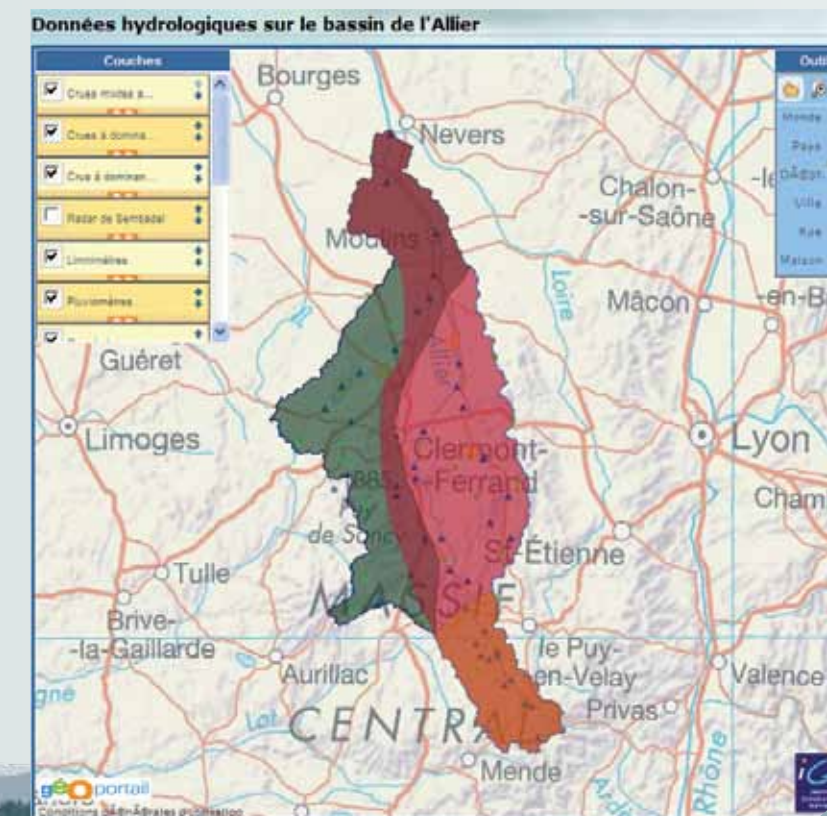
Finalisation de l'inventaire et du classement du patrimoine des protections rapprochées, engagés par les services de l'Etat

Maître d'ouvrage : Etat
Localisation : ensemble du bassin versant
Coût estimé : à préciser
Délai : moyen terme

Entrée	Secteur	Thème	Année	Titre	Auteur
1	AM	HYD	1996	Etude Hydrologique Commune de Langogne	Société d'ingénierie pour l'Eau et l'Environnement (SIEE)
2	AV	RES	1989	PPS Allier Puy	ODE 61
3	AM	HYD	1980	Photos crues Langogne 1980	
4	AV	RES	1989	PER-Beaugerard - Cournot, Dalmat, Puygouy et vicieux	ODE 61
5	AT	HYD	1993	LES CRUES DE L'Allier : Etude comparative	Pierre Emmanuel, Stéphane Harve
6	APF	RES	1994	PPRI Sardon - Elzevit	ODE 03
7	RES	1995	Etude Hydrologique des Zones Inondables pour la prise en compte des (urbaines Langogne) / PPRI Allier	BCECH	
8	AM	HYD	1996	Etude Hydrologique Commune de Langogne	Société d'ingénierie pour l'Eau et l'Environnement (SIEE)
9	RES	1998	Etude Hydrologique des Zones Inondables pour la prise en compte des (urbaines Sardon) / PPRI Allier	BCECH	

Un outil de cartographie dynamique

Une partie des données hydrographiques et réglementaires rassemblées dans le cadre du volet diagnostic de l'étude « 3P » sont visualisables directement grâce à un outil de cartographie dynamique, qui pourra être enrichi progressivement, au gré des travaux et des actions menés sur le bassin de l'Allier.



Une base de données documentaire

L'étude a permis de recenser 200 documents en lien avec la gestion du risque inondation sur le bassin de l'Allier : rapports d'études, informations géoréférencées, reportages géographiques et documents réglementaires.

Ils sont aujourd'hui référencés dans une base documentaire dont la codification assure un accès rapide aux éléments recherchés par secteur et par thème.

Les supports de présentation utilisés lors des réunions du comité de pilotage et des réunions de concertation.

Deux plaquettes présentant de manière détaillée les éléments clefs du diagnostic et des propositions d'amélioration.

Les rapports de l'étude

Volet « Diagnostic »

- 5 rapports de diagnostic,
- 1 rapport de synthèse
- et 13 fiches de synthèse.

Volet « Propositions d'amélioration »

- 1 rapport méthodologique,
- 3 rapports sur les propositions d'amélioration relatives à la prévention, la prévision et la protection, avec 4 « zooms » réalisés sur les communautés d'agglomération de Clermont-Ferrand et de Vichy Val d'Allier, la communauté de communes du Brivadois et la ville de Langogne,
- 1 rapport sur le choix des sites pour les analyses coûts-bénéfices réalisées
- 1 rapport de synthèse.

Des données accessibles via une double entrée

- **Par commune**, avec les caractéristiques hydrologiques, la fiabilité des données, la nature des enjeux socioéconomiques en zones inondables, les potentialités et les projets d'aménagements de protections rapprochées. Est également indiquée la liste des actions que la commune peut mettre en œuvre sur son territoire ainsi que celles, initiées par ailleurs, dont elle pourra bénéficier.
- **Par action**, avec une information sur le maître d'ouvrage potentiel, les territoires concernés, la temporalité de la mise en œuvre, les aspects financiers. Une carte de localisation des territoires concernés est associée à chaque action.

Cet outil est mis à la disposition des collectivités, des partenaires institutionnels, des professionnels et du grand public, pour les informer et leur apporter une aide à la décision dans le cadre de leurs réflexions et de l'élaboration de leurs programmes et politiques d'intervention.

Exemple : Communes du bassin concernées par l'action de prévision n°2 « Mise en place d'un radar bande X, pour une couverture spécifique des bassins de Riom et Clermont-Ferrand »

