
SUD'EAU 2 : un projet de gestion durable et participative de l'eau et des cours d'eau du sud-ouest européen

Suite à un diagnostic des problématiques soulevées par la gestion de l'eau dans le sud-ouest de l'Europe, le projet SUD'EAU 2 (France, Espagne et Portugal) a pour ambition d'améliorer l'application de la DCE via le développement de méthodologies et d'outils standardisés, accessibles et applicables au niveau local et régional.



Fabienne SANS

Syndicat mixte d'études et d'aménagement de la Garonne (SMEAG)

Responsable de projets de coopération territoriale européenne

Qu'est-ce que le projet SUD'EAU ?

SUD'EAU est un projet européen qui vise une meilleure application de la directive-cadre sur l'eau (DCE) au niveau local et régional, d'un point de vue environnemental, économique et social. Le projet a pour but d'aider un réseau d'acteurs du sud-ouest européen à mettre en place et valoriser des initiatives locales de gestion durable et participative de l'eau et des cours d'eau.

Comment a-t-il vu le jour ?

La vallée de la Garonne étant un territoire transfrontalier, différents échanges d'expériences ont débuté dès le début des années 2000 entre la France et l'Espagne et ont abouti à des constats communs, notamment celui de difficultés pour atteindre les objectifs de la DCE. La diversité des situations, des méthodes, des acteurs, qui existent entre ces deux pays, nous ont poussés à échanger nos expériences, afin de proposer des méthodes innovantes pour la gestion de l'eau. Ces échanges sont pour le syndicat mixte d'études et d'aménagement de la Garonne (SMEAG) autant d'atouts et d'éléments permettant de travailler à une meilleure gestion du fleuve Garonne.

Un **premier projet SUD'EAU** a ainsi été lancé en 2009, avec pour objectif d'expérimenter, valider et diffuser des méthodes et des outils communs permettant d'inciter des initiatives locales. Le projet s'est déroulé pendant deux ans grâce à six partenaires espagnols, portugais et français : l'association des communes Ribereños del Duero (AIMRD), le centre de ressources environnementales de Navarre (CRANA), l'agence catalane de l'eau, le syndicat mixte d'études et d'aménagement de la Garonne (SMEAG), la municipalité de Penafiel et le centre de recherche pour l'environnement de Cantabrie (CIMA).

Pourquoi un projet SUD'EAU 2 ?

Le projet s'est poursuivi de 2012 à 2014 avec **SUD'EAU 2**, afin de :

- capitaliser les résultats du premier projet et améliorer les méthodes et outils générés ;
- mettre en œuvre de nouvelles actions sur chacun des territoires du projet ;
- diffuser les acquis pour soutenir les initiatives locales ;
- et organiser le réseau d'acteurs du sud-ouest européen capables de faire des propositions auprès des politiques institutionnelles de l'eau.

D'autres structures, tel que l'établissement public territorial du bassin de la Dordogne (EPIDOR), se sont alors investies dans le projet.

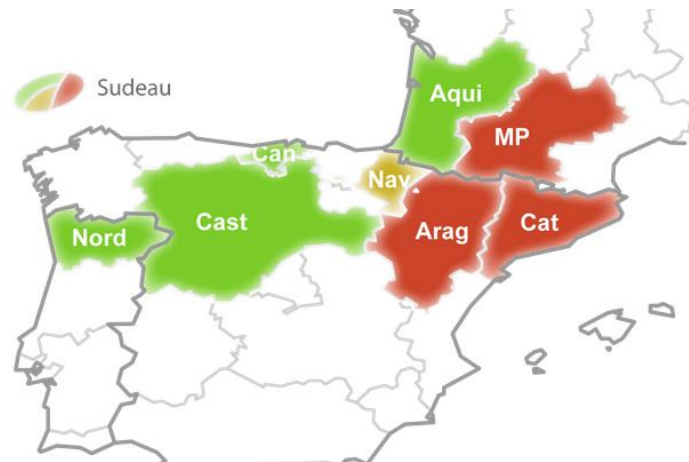


Figure 1 - Les partenaires du projet

Comment s'est organisé le projet ?

Le financement a été assuré à 75 % par des fonds européens de développement régional (FEDER). Pour la Garonne, le projet a été financé aussi à 20% par le SMEAG et à 5% par l'Agence de l'eau Adour-Garonne.

Le projet s'est organisé autour de cinq groupes de travail (GT) :

- GT1 pour la gestion et la coordination du projet, qui inclue les échanges d'expériences sur la gestion du cycle de l'eau entre les régions du sud-ouest européen, avec un zoom particulier sur l'implication d'entités locales et la participation citoyenne ;
- GT2 pour les méthodologies et les outils d'applications locales, avec l'identification et la diffusion de bonnes pratiques qui suivent les principes de la gestion intégrée de l'eau et des cours d'eau ;
- GT3 pour le développement d'expériences de référence de gestion participative de l'eau et des cours d'eau comme application et validation des méthodologies et outils du GT2, qui doivent être des actions innovantes et transférables ;
- GT4 pour l'évaluation et le suivi du projet ;
- GT5 pour la communication, avec notamment la création d'un réseau d'acteurs de gestion durable de l'eau.

Il disposait d'un cadre de travail avantageux, qui prévoyait et organisait des **temps d'échange**, tels que des séminaires communs.



Figure 2 - Séminaire technique conjoint des projets SUD'EAU 2 et TFE à Toulouse (2013)

Quelles actions le SMEAG a-t-il menées ?

Le SMEAG avait en charge l'**animation du GT2 relatif aux bonnes pratiques**, groupe qui devait donner les orientations pour les nouvelles démarches de gestion durable des cours d'eau et identifier et diffuser les bonnes pratiques existantes sur les territoires des partenaires.

Nous avons pour cela sélectionné des expériences sur la base de différents critères, tels que :

- des actions réalisées et non généralisées ;
- différentes typologies d'actions ;
- des expériences transférables ;
- des expériences en accord avec les principes de la DCE.

Quel est le résultat de ce travail ?

L'ensemble des résultats du projet - expériences et bonnes pratiques, documents de référence, répertoire d'acteurs - est diffusé via une **boîte à outils ou « toolbox »** accessible en ligne.


L'interface de la boîte à outils permet de rechercher les différentes ressources par thème ou territoire, mais également de partager sa propre expérience.

Rechercher :

Bonnes pratiques ou Expériences
 Acteurs
 Documents

Par mots clés : Biodiversité

Par localisation géographique :



Pays : ...
Région : ...
Bassin : ...
Autre bassin :
Commune :

Contenant les mots :

Rechercher

Résultat de la recherche

| Bonnes pratiques ou Expériences | | | | |
|---------------------------------|---|---------------|---------|------------------------|
| | Titre | Région | Bassin | Mot clé |
| BP | 15 Restauration de plans d'eau temporaires pour favoriser les amphibiens | Cataluña | Congost | Berges - Zones humides |
| BP | 3 Dispositif de contrôle et gestion de débits et passe à poissons sur la rivière Saja | Cantabria | Saja | Biodiversité |
| Exp | 5 Passe à poissons et dispositif de piégeage des saumons sur la rivière Asón | Cantabria | Asón | Biodiversité |
| BP | Programme de gestion et restauration d'un Ramier de Garonne | Midi-Pyrénées | Garonne | Berges - Zones humides |
| BP | Restauration d'une ripisylve et d'un bras mort de Garonne | Midi-Pyrénées | Garonne | Berges - Zones humides |

| Acteurs | | | | |
|---------|--|-----------------|----------|--------------|
| | Nom | Région | Bassin | Mot clé |
| | Conservatoire d'Espaces Naturels d'Aquitaine | Aquitaine | Dordogne | Biodiversité |
| | Conservatoire d'Espaces Naturels d'Auvergne | Auvergne | Ariège | Biodiversité |
| | Conservatoire Régional des Espaces Naturels du Limousin | Limousin | Dordogne | Biodiversité |
| | Conservatoire Régional des Espaces Naturels Midi-Pyrénées | Midi-Pyrénées | Dordogne | Biodiversité |
| | Conservatoire Régional des Espaces Naturels Poitou Charentes | Poitou-Charente | Dordogne | Biodiversité |
| | France Nature Environnement Midi-Pyrénées | Midi-Pyrénées | Dordogne | Biodiversité |
| | GADEL (Groupement Associatif de Défense de l'Environnement du Lot) | Midi-Pyrénées | Dordogne | Biodiversité |

Figure 3 - Boîte à outils

Cet outil permet de diffuser et de communiquer sur les expériences et bonnes pratiques existantes, mais aussi de favoriser la coopération et la mise en réseau des acteurs de territoire avec des préoccupations similaires.

A ce jour, 225 fiches de bonnes pratiques en 3 langues (français, espagnol et portugais), 555 documents et 975 acteurs y sont répertoriés.

Quels sont les bénéfices pour le SMEAG ?

Dans le cadre de projets de coopération (au nombre de 5 depuis l'année 2003), le SMEAG a porté plusieurs études destinées à mieux connaître la Garonne et mettre en place des programmes actions « territorialisés ». Ces projets permettent d'investir de nouveaux sujets et de mettre en place de nouvelles méthodes, notamment plus participatives.

Dans le cadre des projets SUD'EAU et SUD'EAU 2, c'est une étude visant à la restauration de **la dynamique fluviale qui a été menée par le SMEAG**.

En effet, la Garonne amont (du Val d'Aran à Carbonne) présente un lit incisé dépourvu de matériaux et aux débits très faibles hors périodes de crues, du fait d'une forte pression sur la ressource en eau, de nombreux barrages et d'extractions sur plusieurs années de matériaux. Cette étude a porté sur la formulation de propositions pour une gestion durable de la Garonne hydroélectrique, avec un diagnostic participatif et un plan d'actions afin de concilier les différents usages et le respect des milieux naturels ;

SUD'EAU a permis de mener :

- une **réflexion collective** et un diagnostic partagé sur les enjeux de gestion du fleuve ;
- des **enquêtes de perceptions**, qui ont débouché sur la mise en place de programmes d'actions concertées ;
- des **actions collectives de sensibilisation**, enrichies par la coopération avec la région espagnole du **Val d'Aran**.



Figure 4 - Actions collectives de sensibilisation et de partage d'expérience dans le cadre du projet SUD'EAU 2

Par ailleurs, une autre étude relative aux usages de l'eau du canal de Garonne a permis d'investir un sujet « innovant ». Il s'agit de la contribution de pertes en eau du canal de Garonne dans la création et le maintien de milieux naturels. L'enjeu consiste à engager des réflexions avec le gestionnaire VNF pour faire reconnaître l'alimentation des zones humides comme une fonction à part entière du Canal de Garonne.

Et vis-à-vis du SAGE ?

Les études conduites ont permis de contribuer au SAGE, notamment lors du diagnostic :

- en définissant, en partenariat avec les acteurs locaux, les objectifs en termes de préservation du fleuve ;
- en accompagnant la prise de conscience de l'intérêt **de la restauration de la dynamique fluviale** par les acteurs du territoire, et les riverains du fleuve ;
- en instaurant une coopération géographique à l'échelle de territoires cohérents également très utile au SAGE.

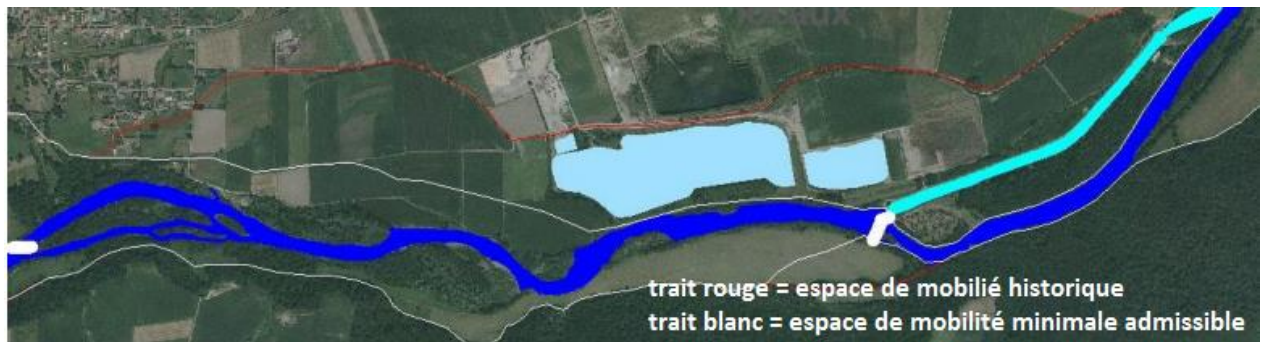


Figure 5 - L'espace de mobilité de la Garonne, à l'issue de l'étude.

Quel était le défi d'un tel projet ?

La grande difficulté des projets participatifs, c'est de les amener **jusqu'à l'échelle de l'habitant**. Bien souvent, en France dans le domaine de l'eau, les démarches participatives s'arrêtent avant, et ce n'est que très récemment que nous sommes parvenus à casser cette barrière et à mobiliser les citoyens grâce à une **écoute en continu**.

Nous avons beaucoup appris de la politique participative de l'Espagne. Les espagnols ont développé des outils permettant d'optimiser la participation et concertation dont ils n'avaient pas l'habitude. Ils disposent à présent de **consultants spécialisés** et de **indicateurs de suivi** et de résultats, et n'hésitent pas à se remettre souvent en question.

En France, la concertation semble à présent être vue comme une simple formalité, une habitude qui prend part à chaque projet, sans pour autant tenir compte des résultats et des bénéfices que l'on pourrait en tirer.

A noter que dans ces projet SUD'EAU, malgré quelques conflits d'intérêt, la participation des riverains a été plus que satisfaisante, probablement car les personnes qui se sont impliquées éprouvaient déjà un attachement pour le fleuve.

Nous nous sommes d'ailleurs inspirés de ces méthodes dans la réalisation d'un autre projet européen transfrontalier, le projet Territoires Fluviaux Européens (TFE) conduit à l'aval de Toulouse. Il reposait sur un travail de concertation entre habitants et élus grâce à des forums et des groupes de travail, leur permettant de mieux connaître la Garonne, de hiérarchiser les enjeux, et d'identifier des actions pour préserver le fleuve. Nous avons montré ainsi que ces méthodes sont applicables à d'autres territoires.

Avez-vous identifié une suite ?

Pour le moment, la «Toolbox» n'en est encore qu'à ses débuts et l'animation de ce type d'outils est encore sujette à débats. Il est déjà prévu d'intégrer le module « bonnes pratiques » à **l'Observatoire Garonne** récemment mis en place, et éventuellement dans l'observatoire du SAGE, qui reste à venir.

A terme, nous aimerions qu'elle devienne **un vrai lien** entre experts, gestionnaires, et citoyens. Au-delà des outils, c'est l'animation d'échanges autour des projets et bonnes pratiques qui est importante pour les acteurs locaux : elle leur permet de bénéficier de **savoir-faire et retours d'expériences d'autres territoires** et de faciliter ainsi la mise en œuvre d'actions répondant à des préoccupations similaires.

Nous venons de déposer récemment un nouveau projet de coopération (SUDEAU+), au titre du programme Interreg SUDOE, dont l'objectif est de « transformer » la Toolbox en une réelle plateforme de mise en réseau des acteurs. La réponse est attendue pour début 2016.

En savoir plus :

- [Projet SUD'EAU 1](#)
- [Projet SUD'EAU 2](#)
- [Boîte à outils](#)
- [Syndicat mixte d'études et d'aménagement de la Garonne \(SMEAG\)](#)
- [Études du SMEAG réalisées dans le cadre de SUD'EAU](#)
- [L'observatoire de la Garonne](#)