

« Vers une gestion des étangs du bassin de la Vienne pour atteindre le bon état écologique des eaux »

13 Mai 2014
LIMOGES



Ce projet est cofinancé par l'union européenne.
L'Europe s'engage en Limousin avec
le fonds Européen de Développement Régional



Établissement public du ministère
chargé du développement durable



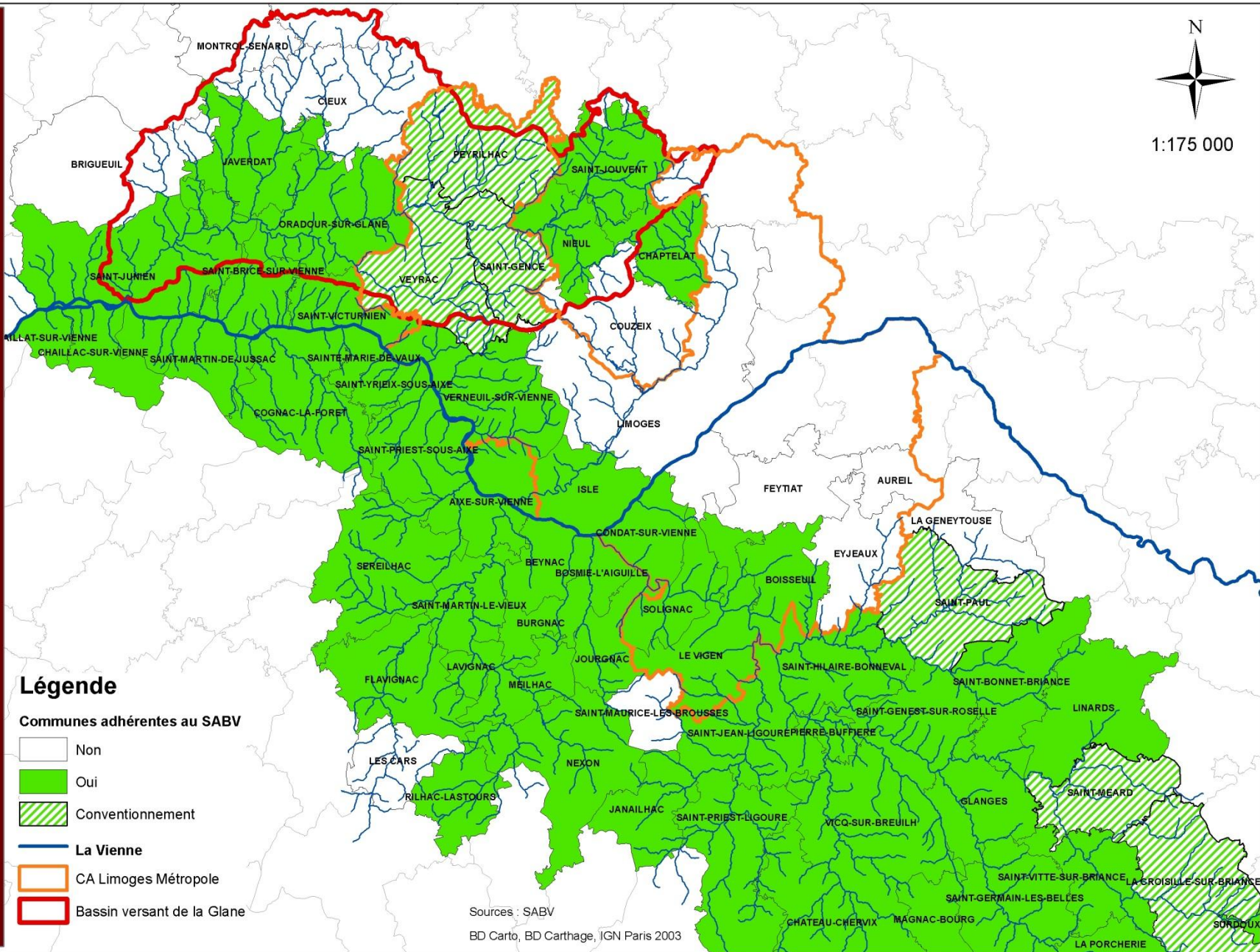
LE S.A.B.V.



- Collectivité créée en 1989 : 7 communes
- Evolution en syndicat mixte fermé à la carte en 2003 : 26 communes
 - 31 communes en 2010
 - 47 communes en 2012
 - 50 communes en 2014
- 3 compétences
 - **Restauration** des berges et lits des cours d'eau : CRE des cours d'eau et des zones humides (2008-2014)
 - **Aménagement** de la Vienne pour les activités touristiques : rétablissement du fil de l'eau sur la Vienne (2002-2009)
 - Actions **d'animations** sportives et éducatives
 - 1.500 personnes sensibilisées en 2011/2012,
 - 2.600 personnes en 2012/2013



Territoire du SABV (Janvier 2014)



Le Contrat de Restauration et d'Entretien des cours d'eau et zones humides (2008-2014)

- **Quelques chiffres caractéristiques :**
 - **Superficie de près 670 km² dont environ 58 % en SAU**
 - **Linéaire de cours d'eau :**
 - 800 km (BD Carthage) – 1.295km (BD Topo) dont 186 km « contractualisés »
 - **Superficie des zones à dominante humide = 6.600 ha (10 % du territoire) dont près de 3.650 ha en zone agricole (54,8 %)**
 - **Plus de 150 ouvrages transversaux**
 - **Plus de 200 points d'abreuvements directs**
 - **Près de 1.200 étangs connus**
- **Nombre de communes concernées : 32**

Objectifs du contrat



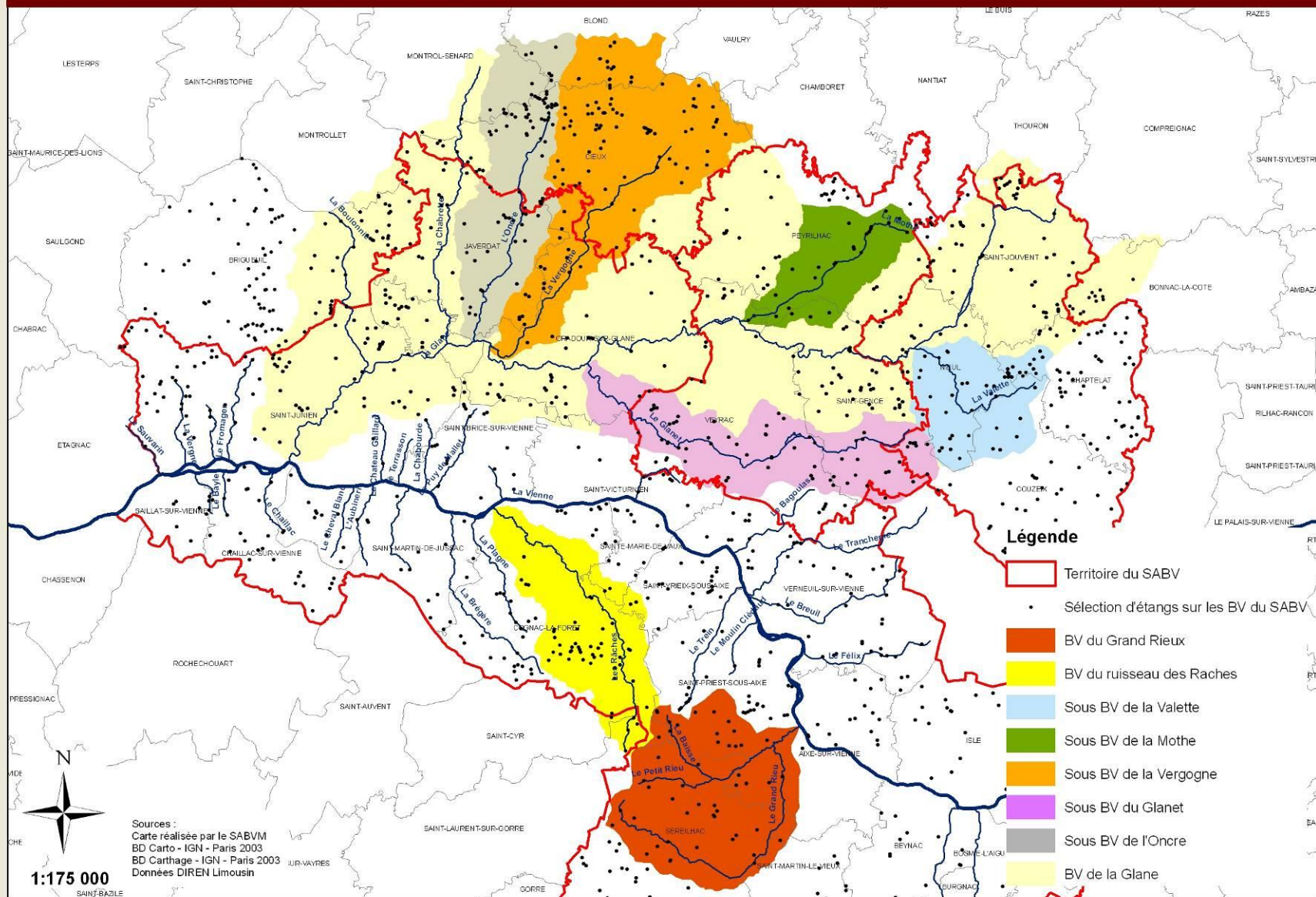
- **Restaurer** les conditions naturelles d'écoulement des eaux
 - enlèvement sélectif d'embâcles, restauration de la végétation de berges, gestion des zones humides...
- **Limiter** le colmatage du lit des rivières en restaurant les berges dégradées
 - abreuvoirs pour les bovins, lutte contre le ragondin et restauration de zones de forte érosion, **gestion des plans d'eau**
- **Améliorer** la qualité piscicole des cours d'eau
 - restaurer le franchissement piscicole des seuils par les poissons et le transfert des sédiments, nettoyer les frayères et essayer d'améliorer la gestion par bassins versants,
- Mieux **connaître, préserver et gérer** les zones humides,
- **Communiquer**, auprès des populations locales sur les politiques de l'Eau.

➔ Programme de 30 actions



Les masses d'eau et les objectifs de bon état écologique

		Objectif de bon état	Hydrol.	Morpho.
FRGR0382	la Glane et ses affluents	2015		Risque
FRGR1133	le Gramoulou et ses affluents	2015		Doute
FRGR1155	le Boulou et ses affluents	2015	Doute	Doute
FRGR1583	le Tranchepie et ses affluents	2015		Doute
FRGR0359b	la Vienne depuis le Palais sur Vienne jusqu'à Saint Junien	2021	Risque	Risque
FRGR0359c	la Vienne depuis Saint Junien jusqu'à Saillat	2021	Risque	Risque
FRGR1421	le Grand Rieux et ses affluents	2021	Risque	Risque
FRGR1531	le Félix et ses affluents	2021		Risque
FRGR1554	la Brégère et ses affluents	2021		Doute
FRGR1564	les Râches et ses affluents	2021	Risque	Risque

Présentation de sous bassins versants (BV) sur le territoire du SABV



Priorisation des bassins versant pour la gestion des plans d'eau

Nom	Valette	Vergogne	Mothe	Râches	Grand Rieux	Glanet	Oncre
BV	Glane			Vienne	Vienne	Glane	
ME	FRGR0382			TPCE FRGR1564	TPCE FRGR1421	FRGR0382	
Programmation Travaux CRE	N+2	N+3	N+2	N+1	N+1	N	N+2
Superficie	16,8	43,31	14,70	24,26	33,10	29,90	26,46
Nombre d'étangs	46	99	24	51	47	62	81
Densité	2,74	2,29	1,63	2,10	1,42	2,07	3,06
Cyanobactéries	Importante	Présente	?	Doute	Doute	?	Doute
Actions et projets en cours sur les plans d'eau	Analyses cyano : Thèse universitaire (Etang de Pigéard) + 3effacements	Suivi analytique d'une dérivation (avant / après)  + 2effacements	Réhabilitation d'une dérivation d'un étang en lien direct Plan de gestion d'une ZH de 7 ha 	Recensement Réunions publiques ReProgrammation en cours	Etude et effacement d'une dérivation de l'unique plan d'eau en lien direct (2,5 ha)	Etude et effacement d'un étang en lien direct (2,5 ha)	Etude des aménagements d'un plan d'eau

Etangs et rang de Strahler

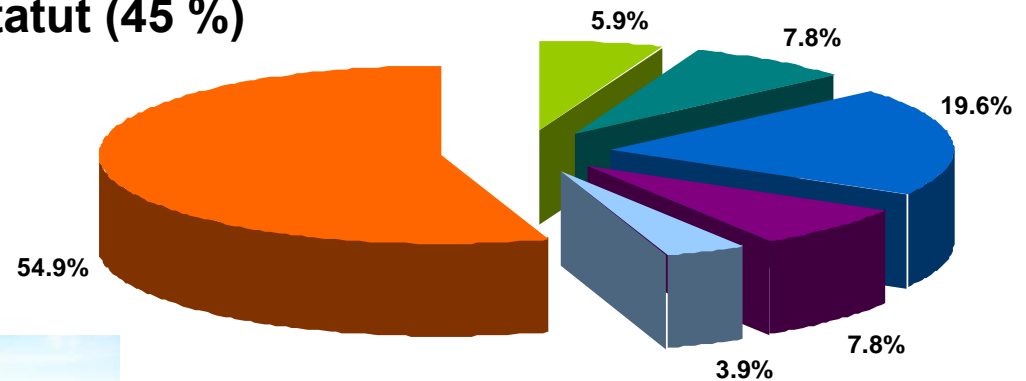
Nom	Valette	Vergogne	Mothe	Râches	Grand Rieux	Glanet	Oncre
BV	Glane			Vienne	Vienne	Glane	
Nombre d'étangs	46	99	24	51	47	62	81
Rang 1	23	47	12	23	21	24	32
Rang 2	11	15	8	10	8	10	26
Rang 3	2	10	1	3	7	3	10
Rang 4	2	3	3			1	
Rang 5		1					
Différence	8	23	0	15	11	24	13

Plus 70 % des plans d'eau se situent sur des cours d'eau de rang 1 ou 2

Diagnostic : exemple du BV des Râches



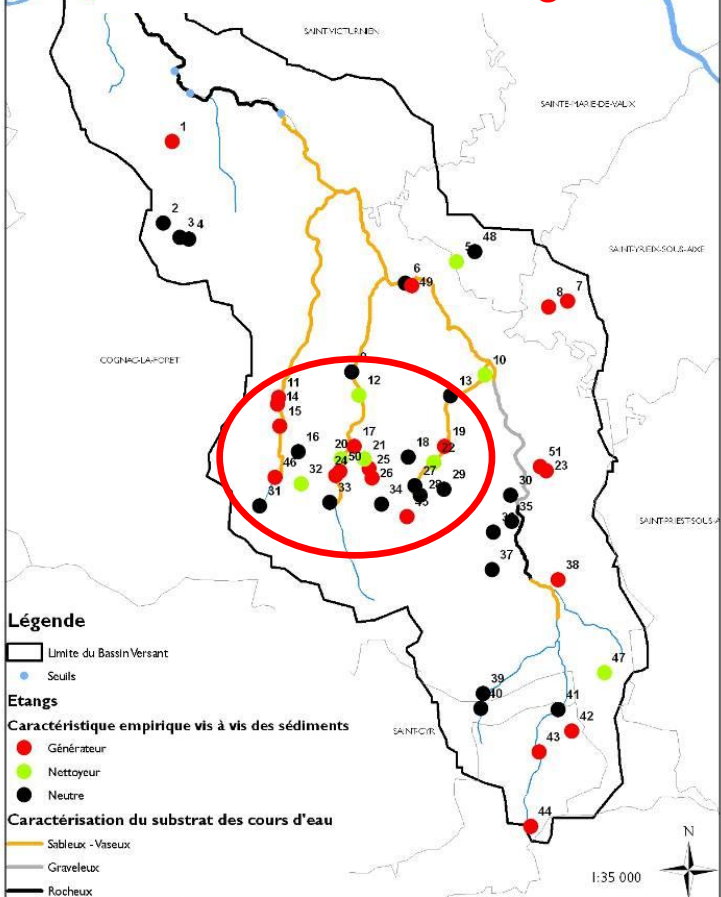
- 51 plans d'eau retrouvés
- 42 plans d'eau connus + 2 STEP (86 %)
- 23 plans d'eau avec un statut (45 %)



- Fondés en titre
- Etangs au statut d'eau libre,
- Enclos piscicoles,
- Piscicultures à vocation touristique (PVT),
- STEP
- Sans statut



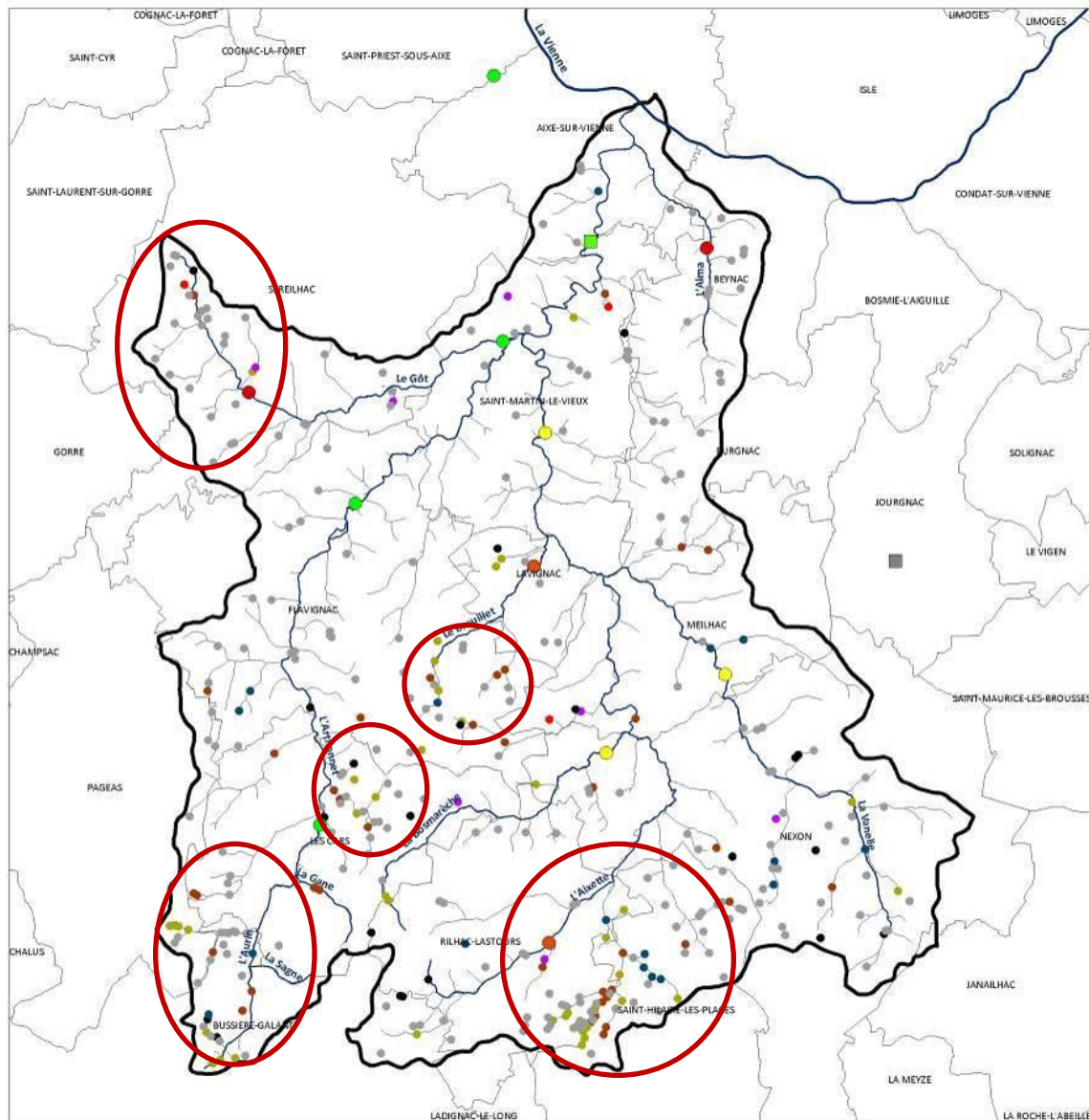
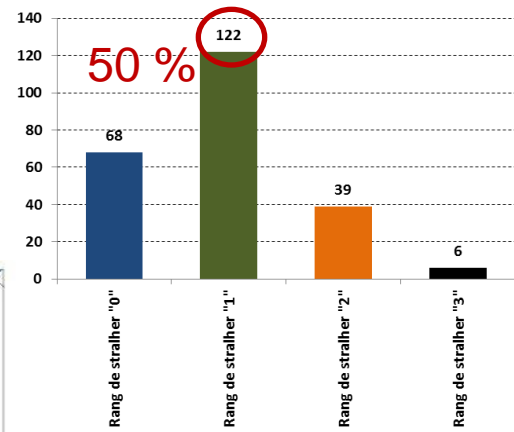
Définition d'un zonage



Type d'équipements	Moines	Bassins de pêche	Grilles à l'évacuation	Dérivation
Nombre d'étangs	6	19	21	4
Pourcentage	12 %	37 %	42 %	8 %

UN AUTRE EXEMPLE SUR LE BV DE L'AIXETTE

Les étangs et le lien avec les cours d'eau



Légende

▭ Limite du Bassin Versant

Station des suivis analytiques

Qualité piscicole (IPR)

- Très bon
- Bon
- Médiocre
- Mauvais
- Très Mauvais
- Indéterminé / RCO
- Bon / RCO

Statut des étangs sur le bassin de l'Aizette

- Autres
- Antérieur à 1829
- Eau close
- Eau libre
- Pisciculture à vocation touristique
- Régulier mais non défini
- Irrégulier

1:70 000

Sources :
Données cartographiées par le SABV
BD Carto, IGN, Paris, 2003
BD Carthage, IGN, Paris, 2003

Reproduction interdite

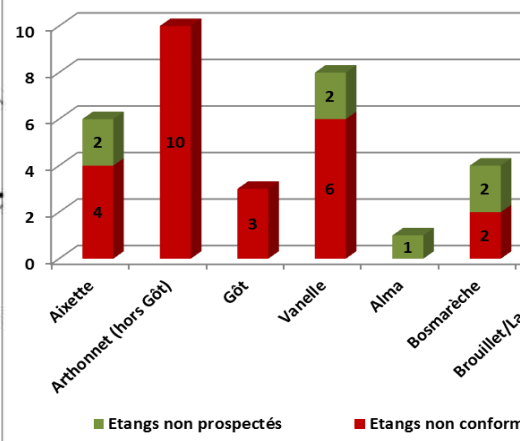
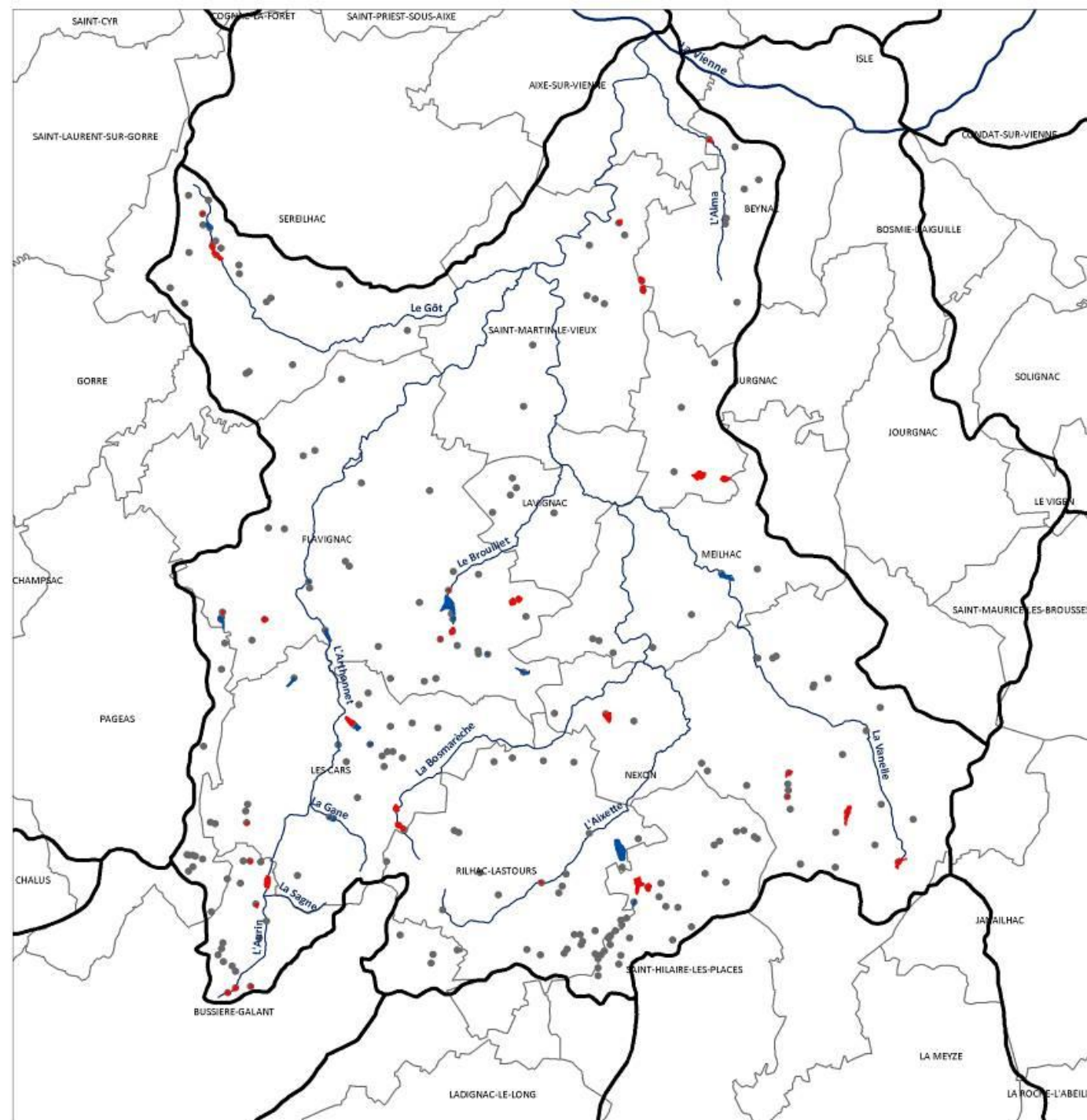


Quelles éventuelles priorités pour les étangs ?

Commune	Nombre étangs	Nombre étangs > 1000 m ²	Superficie du BV (km ²)	Densité d'étangs	Densité d'étangs > 1000 m ²
Vanelle	46	27	26,91	1,71	1,00
Arthonnet (hors Gôt) dont : aurin gane	98 31 4	64 19 4	42,14	2,33	1,52
Gôt	39	23	13,86	2,81	1,66
Alma	13	7	7,02	1,85	1,00
Bosmareche	12	11	9,45	1,27	1,16
Brouillet / La Forge	21	15	8,22	2,55	1,82
Aixette (hors affluents principaux)	143	88	55,5	2,58	1,58
TOTAL	372	235	163	2,28	1,44

➔ Première sélection de 56 étangs visités, diagnostiqués

➔ ACTIONS ENVISAGEES SUR 32 à 36 étangs



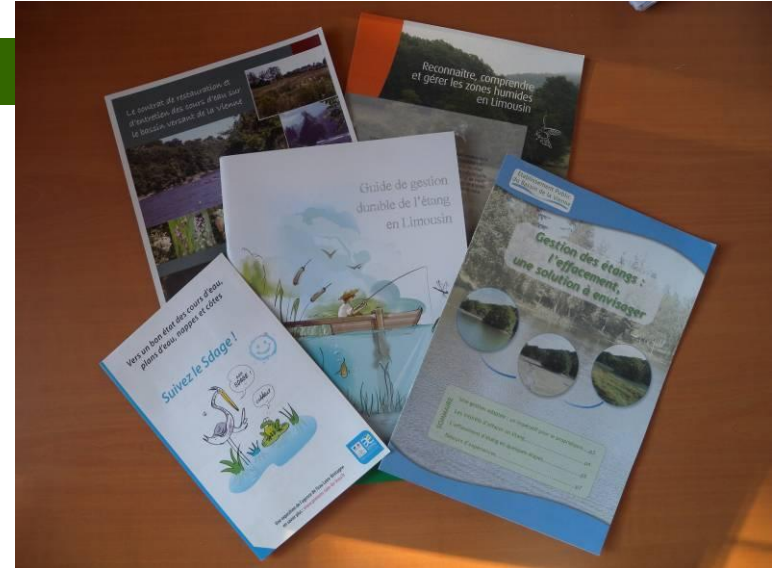
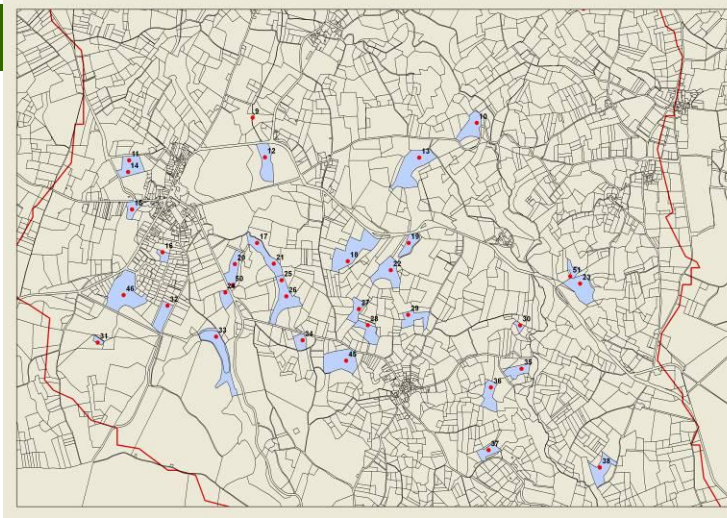
1:70 000

Sources :
 Données cartographiées par le SABV
 BD Carto, IGN, Paris, 2003
 BD Carthage, IGN, Paris, 2003

Reproduction interdite

Information des propriétaires

Gestion des espèces envahissantes



Méthodologie de mise en œuvre

- Démarche réglementaire
 - Dossier de régularisation transmis par la DDT
 - ~200 courriers sur le BV de la Glane
 - Etude de la régularité du plan d'eau, statut
 - ➔ prescriptions d'aménagement ou d'effacement
- Orientation vers le SABV : pouvoir « discrétionnaire »
 - Visite de terrain, rédaction d'une note d'intention
 - Validation par la DDT87 : démarche administrative du propriétaire
 - Délibération du comité syndical
 - ➔ convention de partenariat + plan de financement (annuel)
 - Mise en œuvre et réception des travaux
 - Paiement des entreprises et récupération des co-financements

Cas étudiés à ce jour (2011-2014)

Régularité du plan d'eau



NON

Effacement : 50 % d'aides (1 cas)

Aménagement / régularisation
→ Aucune aide

OUI



Superficie < 1 ha : effacement financé à 75 - 80 % (10 cas)

Superficie > 1 ha : aménagements possibles financés à 75 % (2 cas +
3 prévus)

effacement financés à 80 % (1 cas + 1 prévu)

Les travaux sur les plans d'eau

Plusieurs tranches de travaux réalisés ou en cours :

● 2011

- Une dérivation de 900 ml de l'étang du Pouyol à Veyrac sur le ruisseau de la Mothe
- Une dérivation de 450 ml d'un plan d'eau aux sèches à Cieux sur le bassin de la Vergogne
- L'effacement d'un plan d'eau à la Brousse à Cieux sur le bassin de la Vergogne



Les travaux sur les plans d'eau

Plusieurs tranches de travaux réalisés ou en cours :

● 2012

- L'étude du devenir de l'étang de Fargeas sur le Grand Rieu à Aix sur Vienne
- L'étude des aménagements de l'étang du parc du Château de Nieul (classé monuments historiques)
- L'effacement de 2 plans d'eau à Saint Jouvent sur les têtes de bassin versant de la Glane
- L'effacement d'un étang à Chaptelat sur les sources de la Valette
- L'effacement d'un plan d'eau à Lavérine à Cieux sur le bassin de la Vergogne

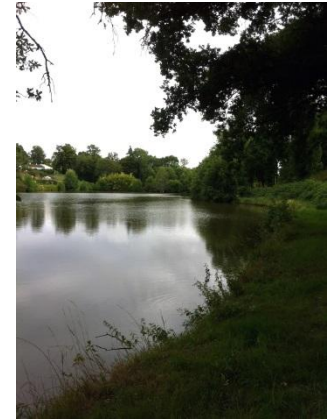


Les travaux sur les plans d'eau

Plusieurs tranches de travaux réalisés ou en cours :

● 2013

- L'étude du devenir de l'étang de Peyruche sur le Glanet à Veyrac
- L'effacement de l'étang de Fargeas à Aix sur Vienne
- L'effacement d'un plan d'eau à la Mouline à Saint Jouvent sur les sources de la Glane
- L'effacement d'un plan d'eau à Nieul (amont de l'étang du parc du Château) sur le bassin de la Valette
- L'effacement de 2 plans d'eau à Peyrilhac sur les sources de la Mothe



Les travaux sur les plans d'eau

Plusieurs tranches de travaux réalisés ou en cours :

- Projets 2014 : en préparation

- Moine sur l'étang du Pouyol à Veyrac sur le ruisseau de la Mothe
- Aménagement de l'étang du parc du Château et de 2 étangs amont à Nieul sur le bassin de la Valette
- Mise en œuvre des résultats de l'étude sur l'étang de Peyruche : effacement
- Quelques effacements en prévision



Avantages / inconvénients de la méthode

- Le propriétaire reste maître et responsable de son étang
- Le cadrage est réglementaire et suivi
 - travail conjoint et contact régulier avec la DDT87
- Accompagner la démarche passive (attendre les contacts) par une démarche active (chercher les propriétaires) → Essayer de maîtriser la quantité de dossiers
- Ne pas fermer de portes pour saisir les opportunités d'effacements demandés par des propriétaires
→ souplesse et réactivité
- Attention au temps d'animation → chronophage (au minimum 4 à 5 visites par sites)
- Monter des opérations groupées avec des cas particuliers → délais de réalisation plus longs / gestion des calendriers
temps des rencontres, temps administratif, temps des travaux (vidange, réalisation)

Quelques retours d'expérience

- Bien cadrer les conventions pour partager les responsabilités et le devenir du site après travaux
- Expliquer le rôle de chaque intervenant (Direction Départementale des Territoires / Collectivités)
- Besoin de formation technique et juridique des entreprises
- Assurer un suivi régulier des chantiers
- Bonne perception des propriétaires → assurer une mission de service public, de conseils, de soutien technique et financier