

# Les rendez-vous GEST'EAU

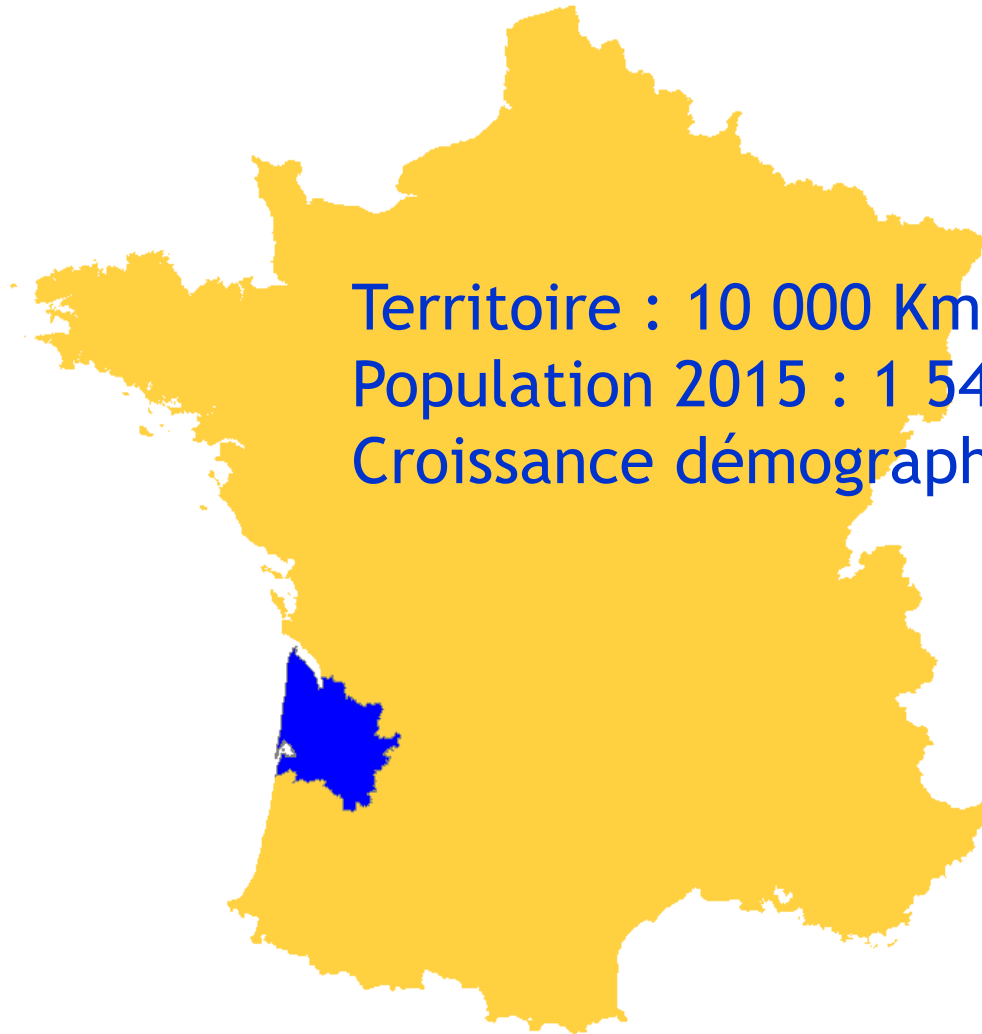
## Le plan de communication : pourquoi, comment,...

---

Webconférence du 21 mars 2017



# Le département de la Gironde

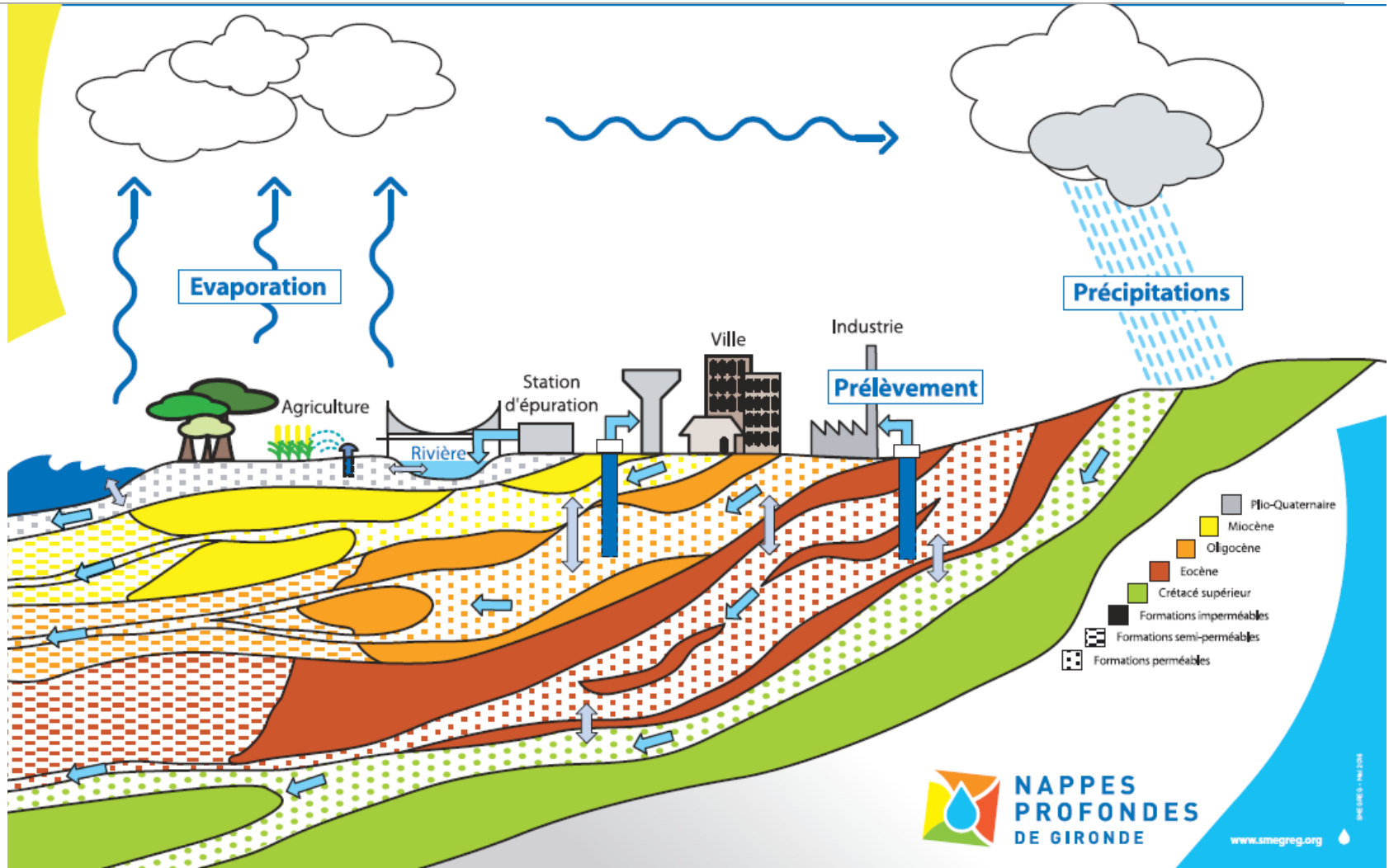


Territoire : 10 000 Km<sup>2</sup>

Population 2015 : 1 540 000 habitants

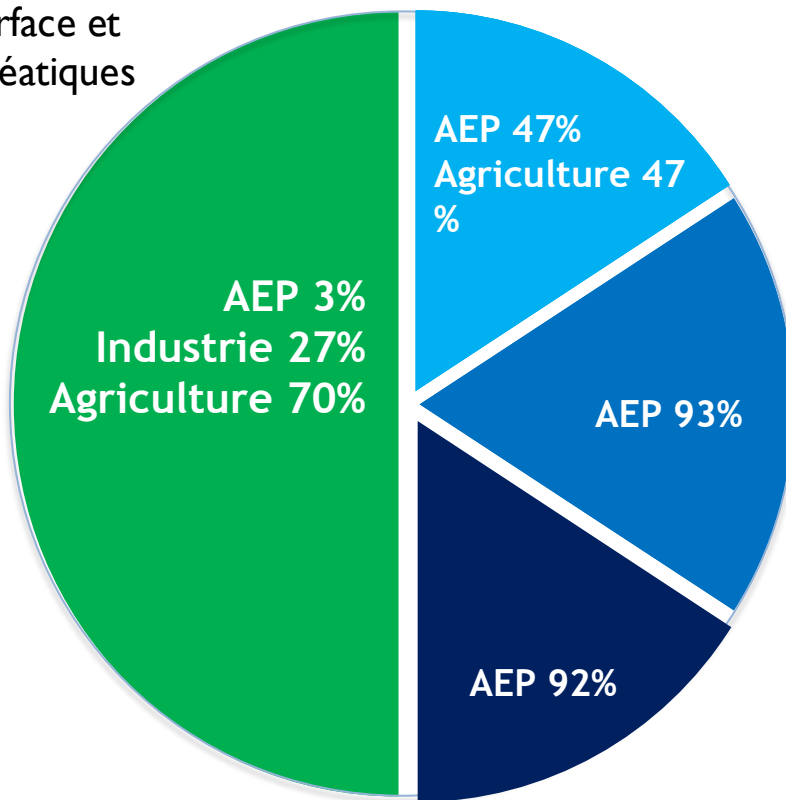
Croissance démographique : +1,1% par an

# Les ressources en eau du département de la Gironde



# Qui prélève et pour quel usage ?

■ Eaux de surface et nappes phréatiques

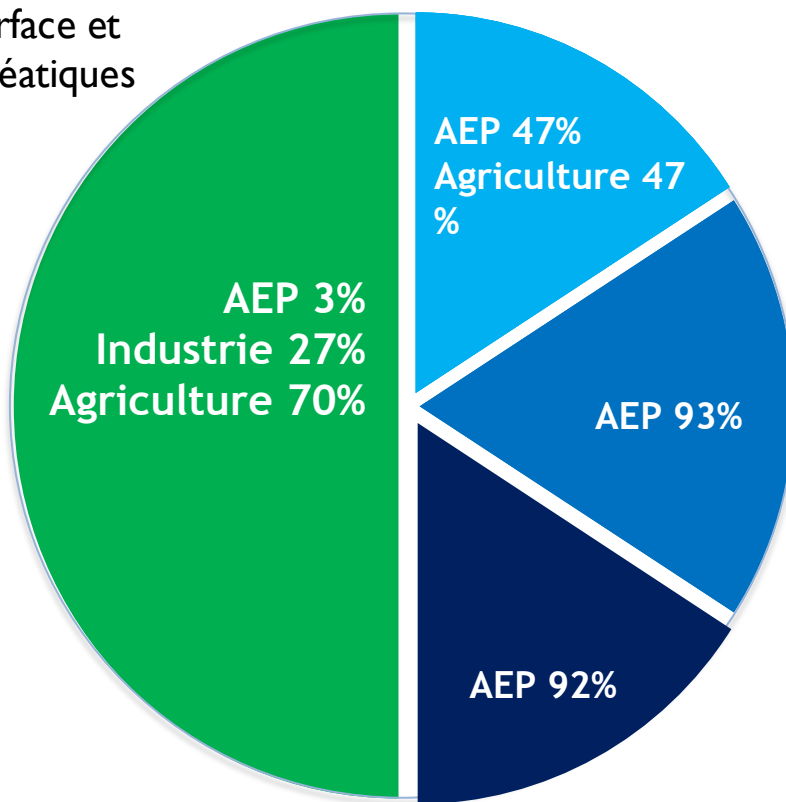


- Nappes profondes non déficitaires
- Nappes profondes à l'équilibre
- Nappes profondes déficitaires

Origine et usages des 320 Mm<sup>3</sup>  
prélevés chaque année en Gironde

# Qui prélève et pour quel usage ?

■ Eaux de surface et nappes phréatiques



- Nappes profondes non déficitaires
- Nappes profondes à l'équilibre
- Nappes profondes déficitaires

L'enjeu du SAGE Nappes profondes est la pérennisation d'un mode d'approvisionnement en eau potable qui garantit à moindre coût une très grande sécurité sanitaire.

Origine et usages des 320 Mm<sup>3</sup> prélevés chaque année en Gironde



## Le SAGE Nappes profondes de Gironde

Auxquelles s'ajoutent un déficit de notoriété des nappes profondes.

Propos de la Directrice du Syndicat mixte de la Dune du Pilat :

*"Tout le monde connaît la dune du Pilat, au point que nous nous gardons bien d'en faire la promotion pour que la fréquentation reste raisonnable.*

*Qui connaît les nappes profondes, que personne ne voit ? Seuls les spécialistes peuvent vous en parler.*

*Elles ne se visitent pas. Elles font pourtant partie, au même titre que la dune, du patrimoine des Girondins."*

## Mesure 5-11 Information et sensibilisation

L'information, la sensibilisation, la pédagogie constituent les fondements d'une politique de gestion de l'eau.

La CLE organise et coordonne cette communication et propose auprès des maîtres d'ouvrage potentiels et des partenaires financiers un plan d'action qui touchera l'utilisateur. Un plan d'action sera établi dans un délai de un an, afin que les premières campagnes de communication soient opérationnelles un an après l'approbation du SAGE sur l'ensemble du département.



# Retour d'expérience

La première opération de communication :

- 17 octobre 2002, à l'occasion de la consultation des collectivités sur le projet de SAGE
- 300 personnes présentes sur une journée (90% d'élus locaux)
- création de documents de présentation du SAGE :
  - ✓ un logo pour le SAGE
  - ✓ 5 panneaux
  - ✓ un diaporama
- et début de.....la guerre des logos.



# Retour d'expérience

Une difficulté apparue immédiatement, le match :

Communication institutionnelle  
VS  
Communication d'intérêt général

Il est très difficile de mobiliser les moyens de communication des partenaires institutionnels au profit d'une cause d'intérêt général et seulement de cette cause.



+ le reste du monde

# Retour d'expérience

2003 à 2005 :

- des opérations disparates : signature du SAGE, conférences, stand techniques, création de sites internet
- des loupés : gros moyens mobilisés et peu de visiteurs
- des réussites : lancement d'un site internet sur les économies d'eau avec promotion sur les réseaux d'affichage des collectivités

⇒ *un double enseignement :*

- *il faut une stratégie*
- *il faut qu'on identifie qui parle*

2005 à 2009 :

- 2005 : formation de l'équipe d'animation du SAGE au B.A.BA de la communication
- élaboration d'un plan de communication par un prestataire extérieur : identité visuelle / charte de communication / baromètre / centrale argumentaire / site internet / évènementiel / des relations presse / des campagnes média / etc.
- mise en œuvre partielle faute de moyens humains et défaut des partenaires sur lesquels on comptait

# Retour d'expérience

2005 à 2009 :

- un plan qui ne tient pas compte de nos moyens humains
- un plan adapté à la communication institutionnelle
- un plan inadapté à la communication d'intérêt général
- un flou persistant que l'émetteur de la communication



⇒ *deux enseignements:*

- *mieux vaut créer de l'évènement qu'acheter de l'espace média*
- *la communication ne peut pas se contenter de coup par coup, il faut y consacrer du temps de manière régulière*

# Retour d'expérience



2013 - approbation du SAGE révisé

2014 - élaboration d'un nouveau plan de communication :

- conforme aux objectifs du SAGE
- adapté à nos capacités (temps 40 à 55 jours et budget 150 000 €/an TTC)
- structuré : 14 fiches action
- hiérarchisé
- qui s'inscrit dans la durée
- modifiable
- en partie externalisé

2015 – reconnaissance du SMEGREG en tant qu'EPTB

=> légitimité à émettre au nom des nappes profondes, de la CLE



## Identité : qui parle

Trois objets : le SAGE, la CLE, le SMEGREG EPTB

Un seul visuel : 

Un seul texte d'accompagnement : **NAPPES PROFONDES  
DE GIRONDE**

Trois logos (deux émetteurs pour un sujet commun) :



## Une lettre d'information dématérialisée



dont l'édition est externalisée (pas la rédaction)



# Un cible privilégiée : les éco-citoyens de de demain

Education au  
développement durable

Enseignement de primaire, collèges  
et instituts spécialisés

## L'eau, un enjeu majeur

pour le département de la Gironde

Un programme d'actions pédagogiques en milieu scolaire dans le cadre d'un partenariat avec l'Education nationale (depuis 2005) :

- 30 000 € TTC/an
- plus de 250 journées d'animation par an
- plus de 7 500 élèves sensibilisés par an



## Du conseil neutre et personnalisé

Les espaces info économie d'eau :

- équivalent des espaces info énergie de l'ADEME
- 90 000 € TTC/an
- près de 3 000 personnes "conseillées"
- près de 1 000 personnes "sensibilisées"



# Des documents de sensibilisation pour tous les publics et toutes les occasions

**Conseils GRATUITS**

**En Gironde, elle est notre richesse commune**  
[www.jeconomiseleau.org](http://www.jeconomiseleau.org)

**10 QUESTIONS RÉPONSES**  
Tout comprendre sur les Nappes profondes et les économies d'eau en Gironde.

**Penser à...**  
économiser l'eau

**30 000 € TTC/an**

**WWW.JECONOMISELEAU.ORG**

**PARTICULIERS**  
Équipez-vous pour économiser l'eau sans perdre de confort.  
**EN SAVOIR PLUS**

**COLLECTIVITÉS**  
Surveillez vos consommations d'eau et faites les choix techniques appropriés.  
**EN SAVOIR PLUS**

**PROFESSIONNELS**  
Optimisez vos usages de l'eau avec des solutions adaptées à votre activité.  
**EN SAVOIR PLUS**

**SYNDICAT MIXTE D'ÉTUDES ET DE GESTION DE LA RESSOURCE EN EAU DU DÉPARTEMENT DE LA GIRONDE**

**Diagram Labels:** Évaporation, Précipitations, Agriculture, Rivière, Station d'épuration, Ville, Industrie, Prélèvement.

**Legend:** No-Customer, Mécène, Obsolescence, Écône, Caisse supérieure, Formations imperméables, Formations semi-perméables, Formations perméables.

**Text on documents:**  
En Gironde, les nappes profondes nous fournissent l'eau du robinet. Douche, wc, vaisselle, nous utilisons chaque jour. Chacun d'entre nous peut agir pour préserver cette richesse commune.  
En Gironde, 97 % de l'eau potable est issue des nappes profondes souterraines. Une eau d'excellente qualité, abondante, de patrimoine irremplaçable. Préserver que les pouvoirs publics ont sans, avec un objectif principal : réduire les prélèvements en donnant la priorité aux économies d'eau.

### Retour d'expérience de la communication du SAGE Nappes profondes de Gironde :

- différence entre communication institutionnelle et communication d'intérêt général
- avoir un plan, une stratégie, donc des objectifs
- objectif et stratégie doivent être adaptés aux moyens (ou inversement)
- l'émetteur doit être identifiable
- nécessite qu'on y consacre du temps de manière régulière
- intérêt du recours à un spécialiste (en interne ou en externe)
- impératif de renouvellement