

LE SAGE MARQUE-DEÛLE

1. Le bassin versant du SAGE Marque Deûle

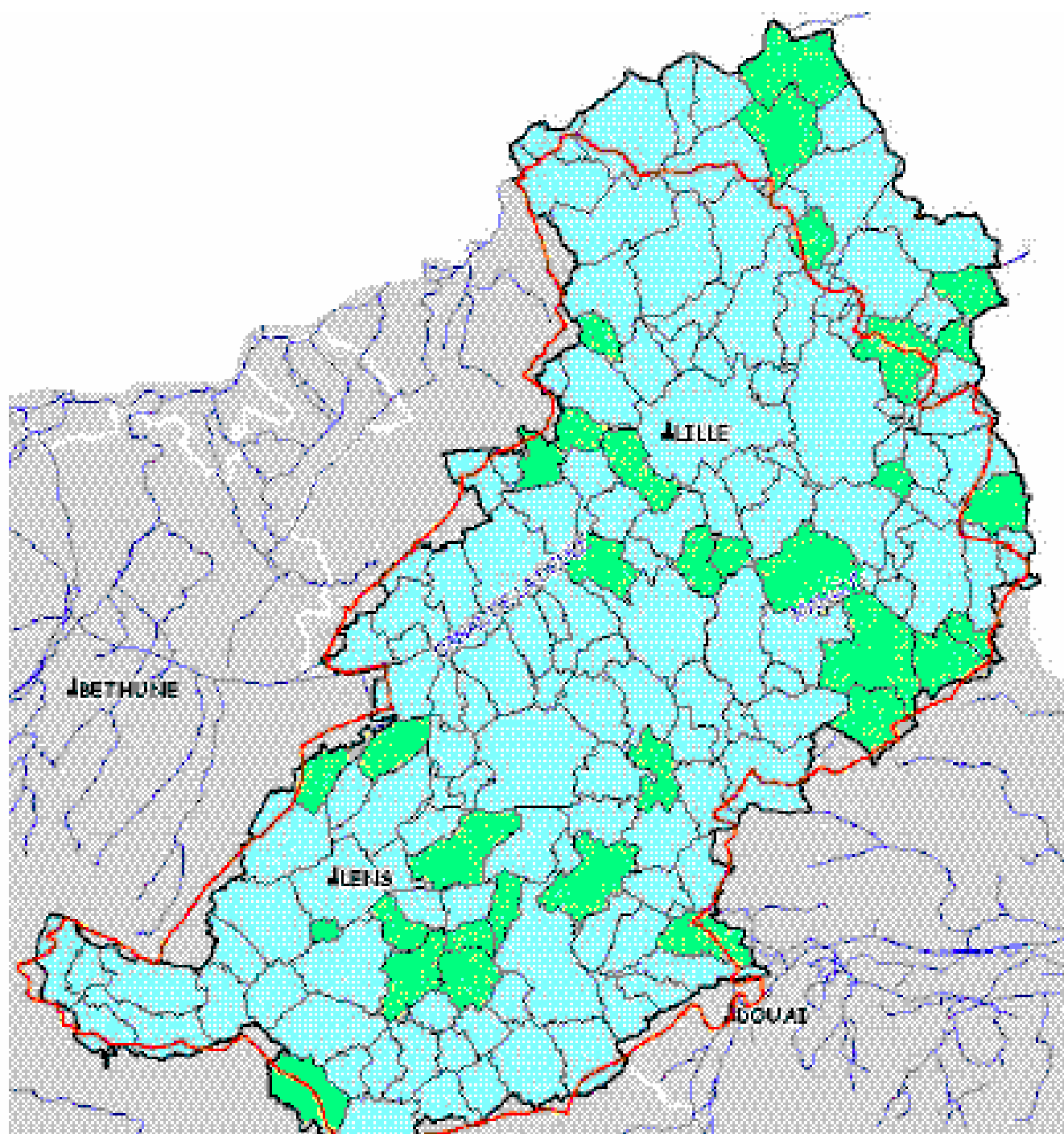
⇒ **le contexte géographique**

➡ **4 cours d'eau largement canalisés**

- **La Deûle**
- **La Marque**
- **Le canal de Lens**
- **Le canal de Roubaix**

➡ **Deux systèmes hydrogéologiques**

- **La nappe de la craie**
- **La nappe du calcaire carbonifère**



1. Le bassin versant du SAGE Marque Deûle

⇒ **le contexte socio économique**

+ de 1,5 millions d 'habitants

11 EPCI et la Commune de Pont à Marcq.

Un passé industriel important (bassin minier, friches industrielles)

**Une agriculture occupant moins de 60 % de la surface totale
(céréales, légumes et élevage)**



2. Historique de la démarche

⇒ **mi-2003 : Saisine du Préfet et lancement du SAGE**

3 EPCI représentatifs du territoire (LMCU, CALL et, CAHC) expriment leur volonté de mettre en œuvre un SAGE sur l'unité hydrographique Marque-Deûle.

⇒ **2004 : Mise en œuvre de la procédure d'élaboration du SAGE**

- rapport de présentation, délimitation du périmètre
- organisation d'un séminaire pour les élus

⇒ **mai à août 2005 : Séminaire de lancement du SAGE et consultation des communes sur le projet de périmètre**

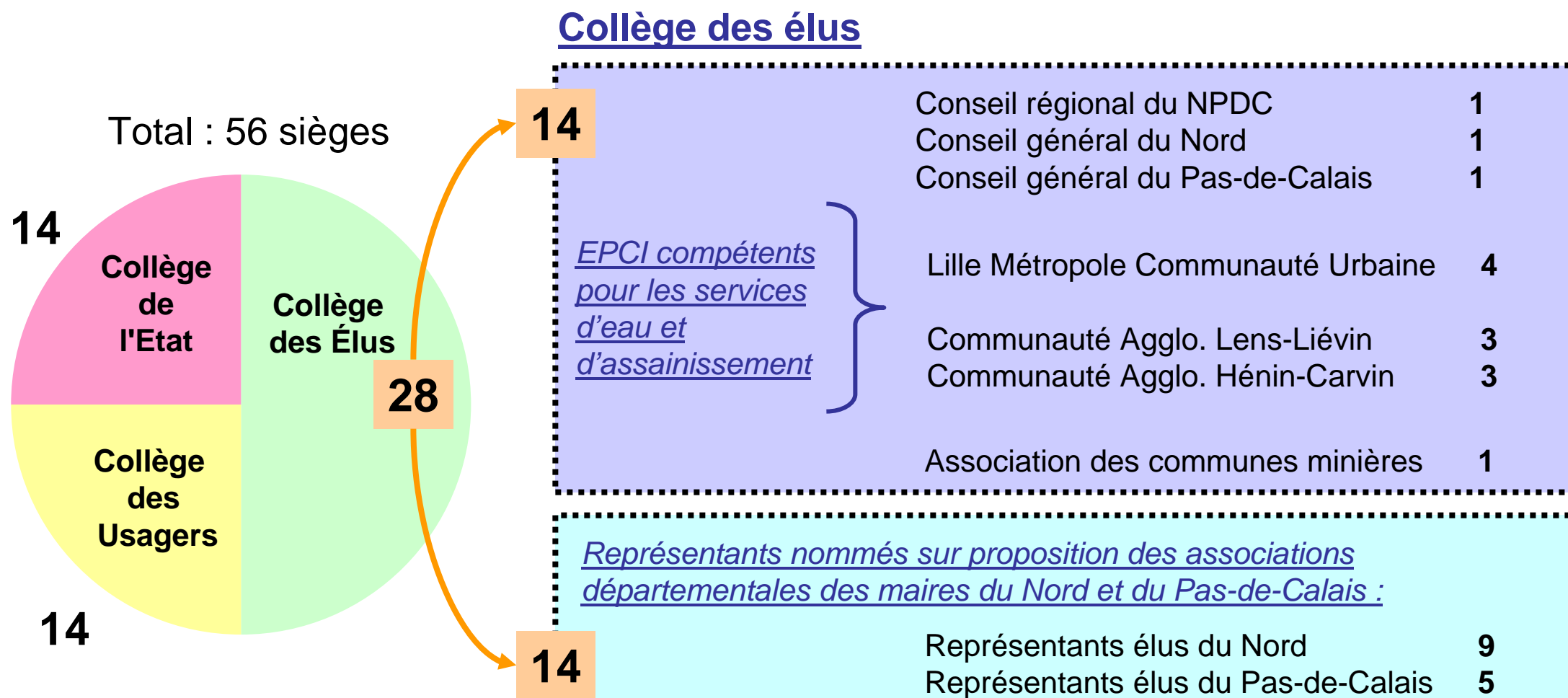
2. Historique de la démarche

- ⇒ **décembre 2005 : prise de l'arrêté de délimitation du périmètre**
- ⇒ **juin 2006 : arrêté fixant la structure de la CLE**
- ⇒ **septembre 2006 : arrêté de composition nominative et constitution de la CLE**
- ⇒ **2007 : émergence de la structure porteuse**
- ⇒ **septembre 2007 : installation de la CLE**

3. Les 6 enjeux identifiés

- La gestion de la ressource en eau
- L'amélioration de la qualité des cours d'eau
- La prévention des risques naturels
- La prise en compte des contraintes historiques
- La préservation des milieux naturels
- Le développement des usages de l'eau à caractère économique

Composition de la Commission Locale de l'Eau



4. La Commission Locale de l'Eau

5 commissions thématiques

- **Gestion de la ressource en eau**
- **Reconquête et mise en valeur des milieux naturels**
- **Prévention des risques naturels et prise en compte des contraintes historiques**
- **Développement durable des usages de l'eau**
- **Sensibilisation et communication du SAGE – relation inter SAGE et SDAGE**

5.1 La structure porteuse

- ⇒ **Organe opérationnel**
- ⇒ **Rôle dans le portage des études d'élaboration du SAGE et dans l'accompagnement de la mise en œuvre des décisions de la CLE et du programme de travaux**
- ⇒ **Un Syndicat Mixte qualifié d 'EPTB**

5.2 Proposition pour la structure porteuse

⇒ Les compétences

- secrétariat et animation du SAGE
- maîtrise d 'ouvrage des études pour l 'élaboration du SAGE
- définition et prise en charge des actions de communication, d'information et de sensibilisation
- suivi et évaluation de la mise en œuvre du SAGE
- mission d 'assistance à maîtrise d 'ouvrage à la demande des communes ou EPCI adhérents

5.2 Proposition pour la structure porteuse

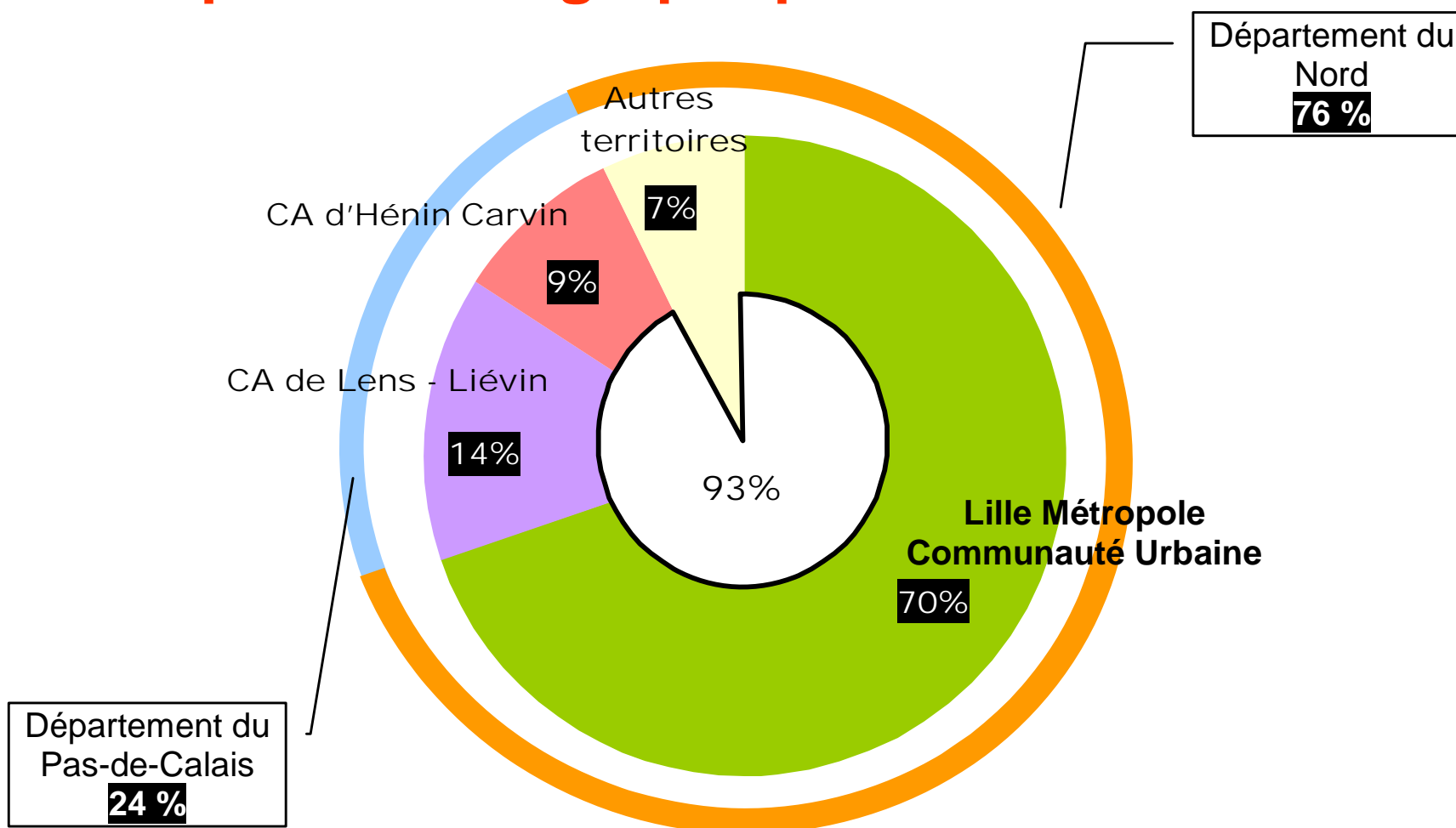
⇒ Les règles de financement

- **contribution des adhérents au prorata de la population**

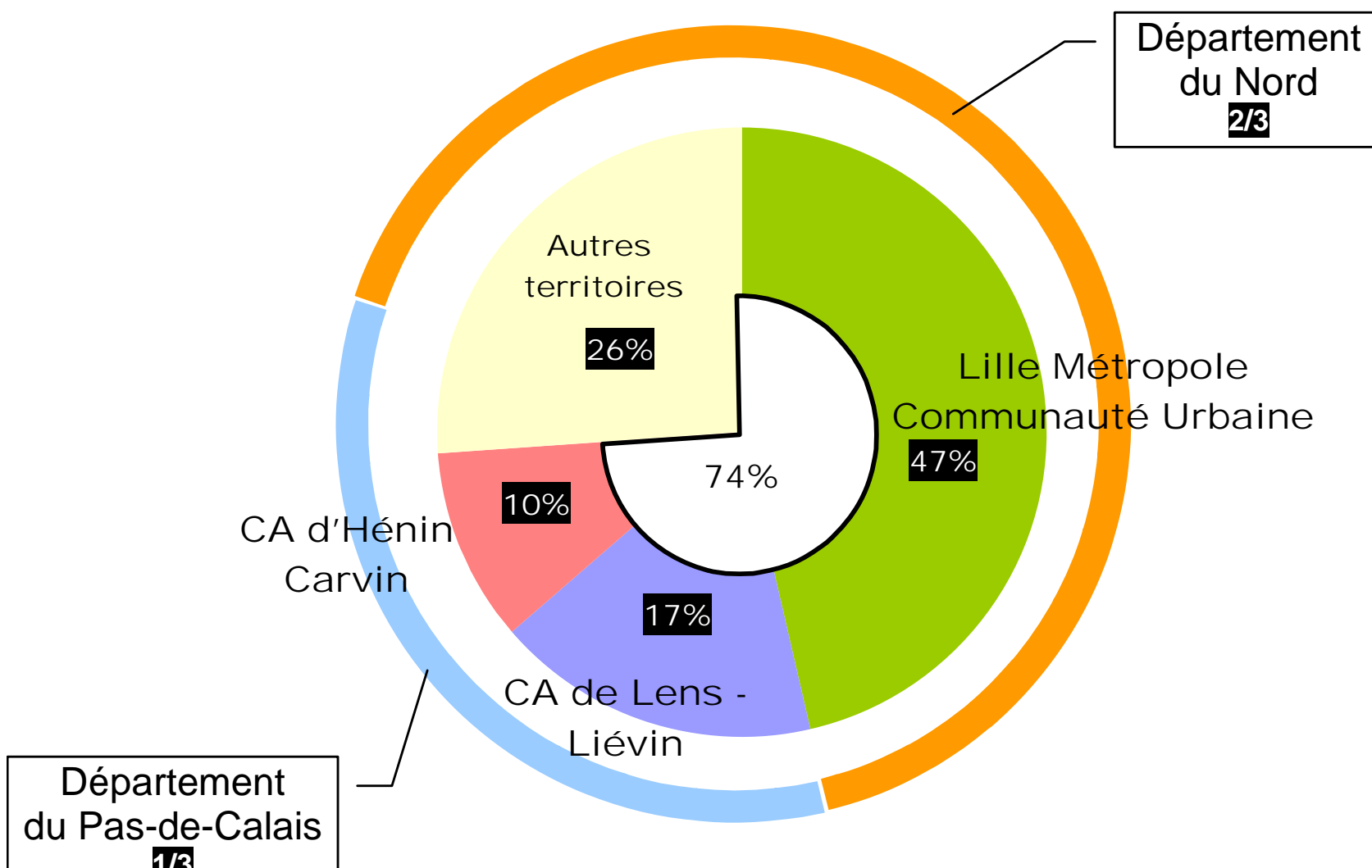
⇒ La composition

- **Format de base : l'adhésion des 3 EPCI que sont LMCU, la CALL et la CAHC**
- **L'adhésion de tous les EPCI et communes isolées concernés par le SAGE est souhaitable sur le long terme**

Le poids démographique



Le poids territorial



Résultats de la consultation sur le projet de périmètre (soit 160 communes)

Avis favorables pour
20 % des communes qui ont délibéré
(15 communes sur 71 de LMCU)

Avis réputés favorables pour
80 % des communes

Aucun avis défavorable

