



Contrat de rivière

Vallée du Doubs

et territoires associés

COMITÉ DE RIVIÈRE DU 23 JANVIER 2015



E.P.T.B.  ÉTABLISSEMENT PUBLIC
territorial du bassin
saône & doubs





COMITÉ DE RIVIÈRE DU 23 JANVIER 2015

MOTS D'ACCUEIL

M. FRANÇOIS LOPEZ, MAIRE DE GRANDFONTAINE
(SOUS RÉSERVE)

M. ERIC DURAND, PRÉSIDENT DU COMITÉ DE RIVIÈRE



COMITÉ DE RIVIÈRE DU 23 JANVIER 2015

**ELECTION DU VICE-PRÉSIDENT EN CHARGE
DU DOUBS MÉDIAN**



COMITÉ DE RIVIÈRE DU 23 JANVIER 2015

ÉTAT D'AVANCEMENT GLOBAL DU PROGRAMME D' ACTIONS

M. STÉPHANE PARRA, COORDONNATEUR DU CONTRAT DE RIVIÈRE

✓ Elaboration d'un **tableau de bord** permettant de suivre l'avancement des actions du contrat de rivière reprenant les éléments prévisionnels et réels en termes financiers et administratifs (MO, année d'engagement,...)

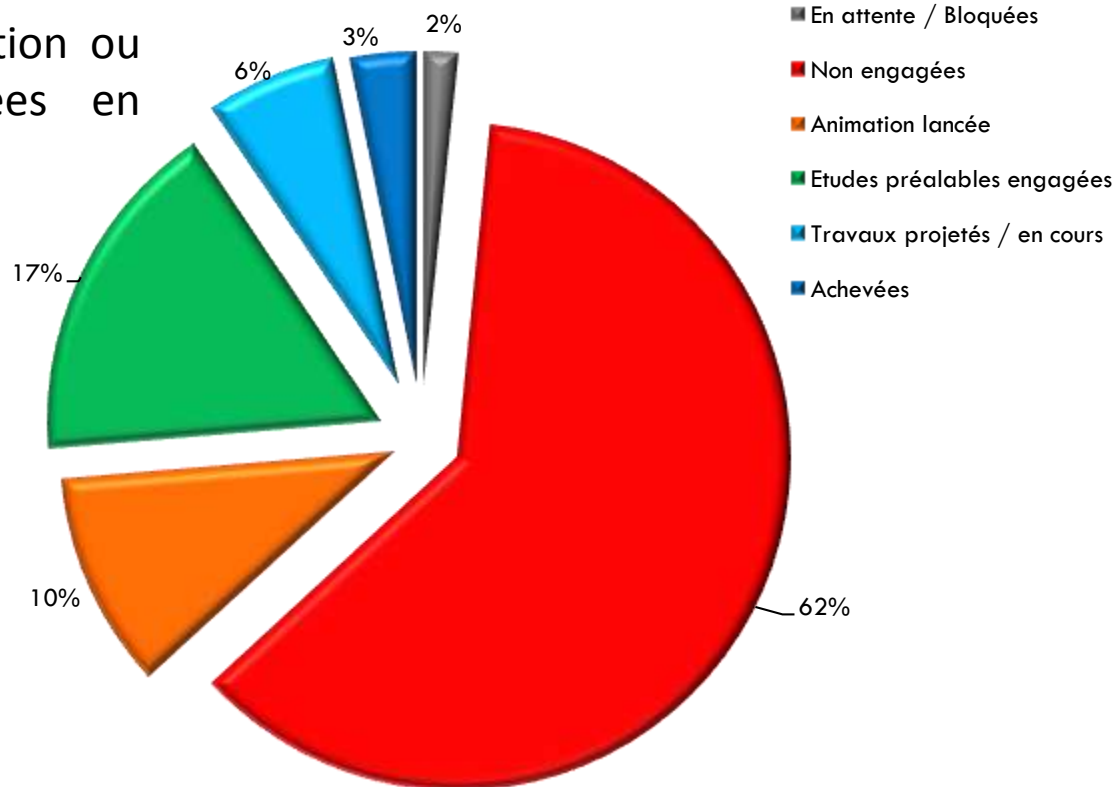
✓ **6 niveaux d'engagement retenus pour le suivi :**

- **Action non engagée**
- **Animation lancée**
- **Etudes préalables engagées** (faisabilité, avant-projet,...)
- **Travaux projetés ou en cours**
- **Action Achevée**
- **Action en attente ou bloquée** (priorité, contexte local, faisabilité technique,...)

✓ <U:\Mes Documents\Stef\Doubs\CR Doubs\4. Mise en oeuvre actions\1. Programmation\15016. Tableau de bord CR Doubs.xlsx>

✓ **48 % des actions engagées** dont :

- 10% avec animation lancée
- 17% ayant fait l'objet d'études préalables
- 9 % en cours de réalisation ou achevées (actions débutées en 2013 incluses)



Etat d'avancement global du programme d'actions

Bilan chiffré : montants financiers

CODE	THEMATIQUE	BUDGET ESTIMATIF TOTAL	NBRE ACTIONS TOTAL	BUDGET CONSOMME FIN 2014	NBRE ACTIONS AVEC CONSO.
111 / 112	Restauration de la continuité	16 248 119 €	60	369 748 €	20
121	Restauration des annexes du Doubs	2 551 128 €	35	212 970 €	4
122	Reconquête mobilité basse vallée	354 000 €	4		
123	Restauration des affluents	3 163 226 €	59	92 053 €	8
13	Préservation / gestion zones humides	246 000 €	4	101 482 €	1
II	Amélioration de la qualité de l'eau	7 732 608 €	15		
III	Animation / Communication	1 654 400 €	13	222 796 €	2
TOTAL		31 949 482 €	190	999 049 €	35

Financeurs	Crédits consommés en 2014
Agence de l'Eau RMC	539 347 €
Région Franche-Comté	59 795 €
Région Bourgogne	29 915 €
Département du Doubs	72 936 €
Département du Jura	43 680 €
Autres financeurs	18 751 €
Maîtres d'ouvrage	234 626 €
TOTAL	999 047 €



COMITÉ DE RIVIÈRE DU 23 JANVIER 2015

ÉTAT D'AVANCEMENT DES ACTIONS PROGRAMMÉES EN 2014

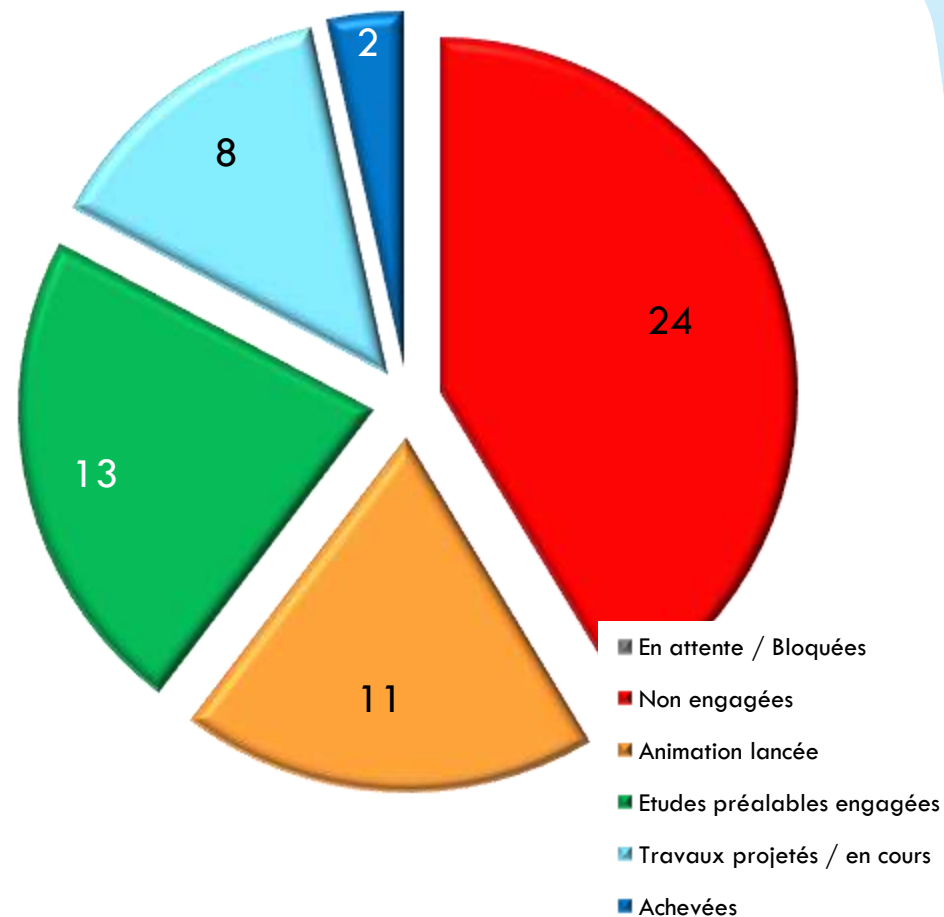
M. STÉPHANE PARRA, COORDONNATEUR DU CONTRAT DE RIVIÈRE

Etat d'avancement des actions 2014

Bilan global

✓ **58 actions programmées** en 2014 :

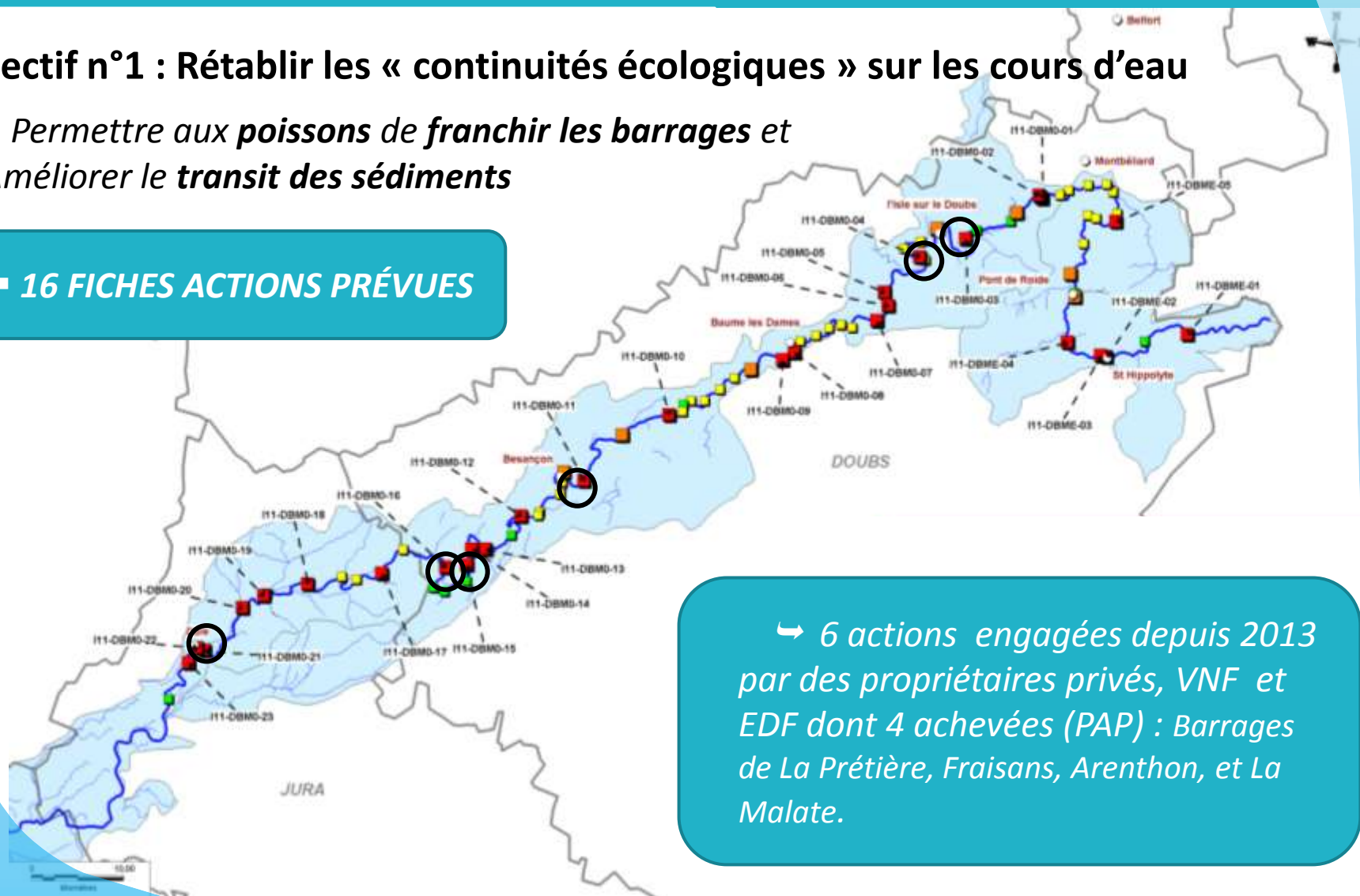
- 24 non engagées (41 %),
- 34 lancées (59 %) dont :
 - 11 avec animation locale,
 - 13 ayant fait l'objet d'études préalables,
 - 10 en cours de réalisation ou achevées (actions débutées en 2013 incluses)



✓ Objectif n°1 : Rétablir les « continuités écologiques » sur les cours d'eau

- Permettre aux *poissons de franchir les barrages et*
Améliorer le transit des sédiments

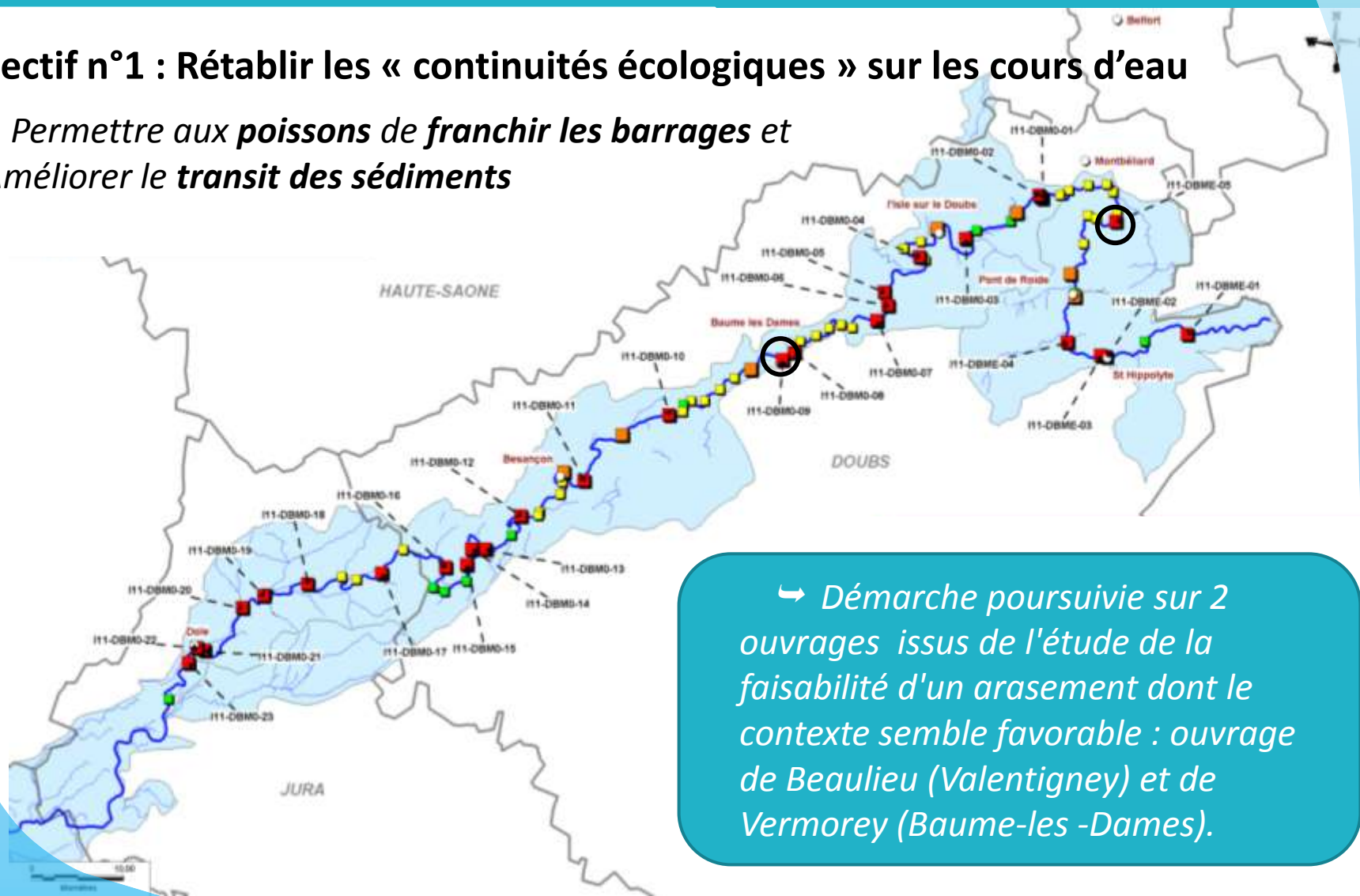
▪ 16 FICHES ACTIONS PRÉVUES



↳ 6 actions engagées depuis 2013 par des propriétaires privés, VNF et EDF dont 4 achevées (PAP) : Barrages de La Prétière, Fraisans, Arenthon, et La Malate.

✓ Objectif n°1 : Rétablir les « continuités écologiques » sur les cours d'eau

- Permettre aux *poissons de franchir les barrages et*
Améliorer le transit des sédiments

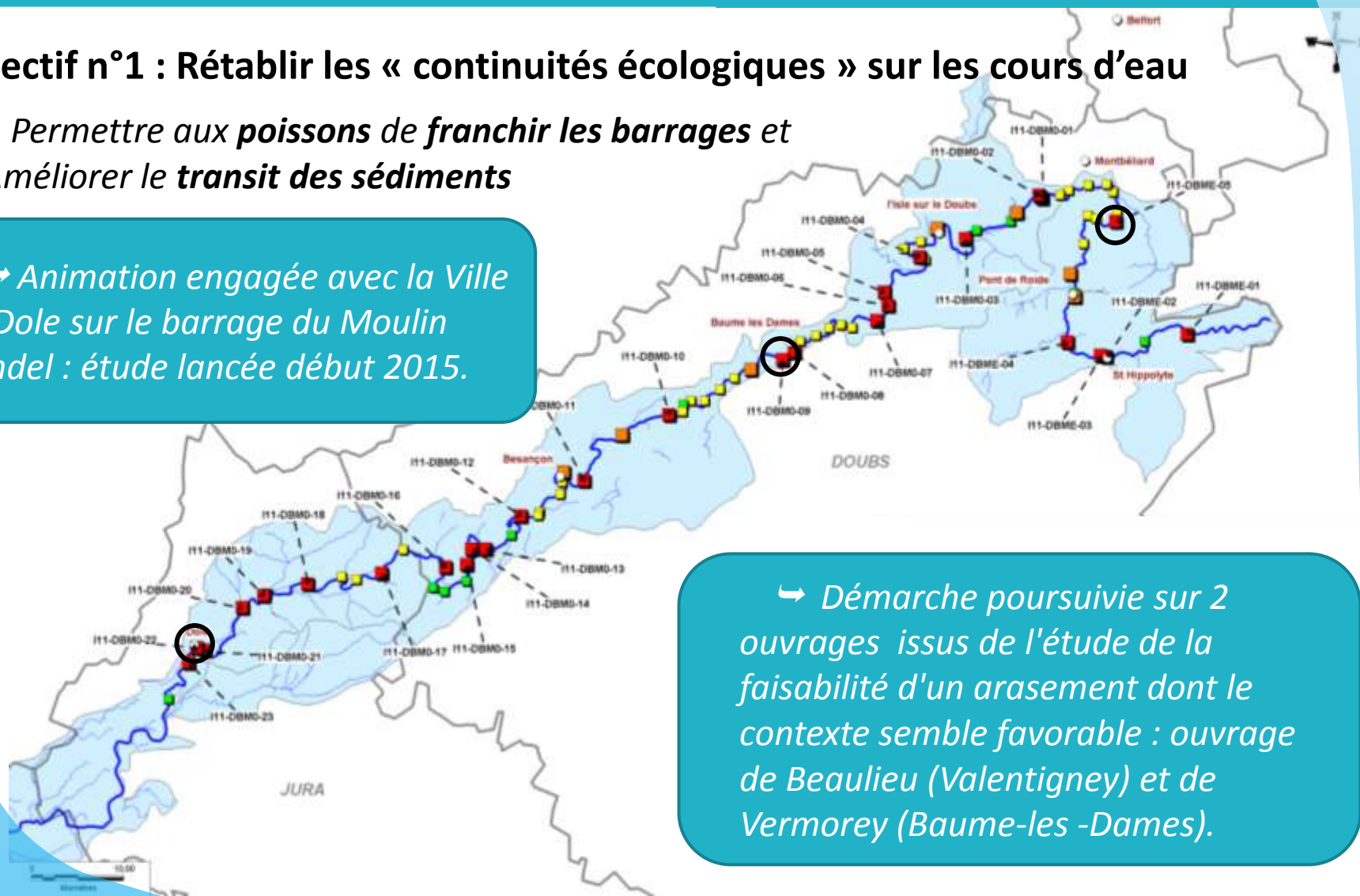


↪ Démarche poursuivie sur 2 ouvrages issus de l'étude de la faisabilité d'un arasement dont le contexte semble favorable : ouvrage de Beaulieu (Valentigney) et de Vermorey (Baume-les-Dames).

✓ Objectif n°1 : Rétablir les « continuités écologiques » sur les cours d'eau

- Permettre aux *poissons de franchir les barrages et*
Améliorer le transit des sédiments

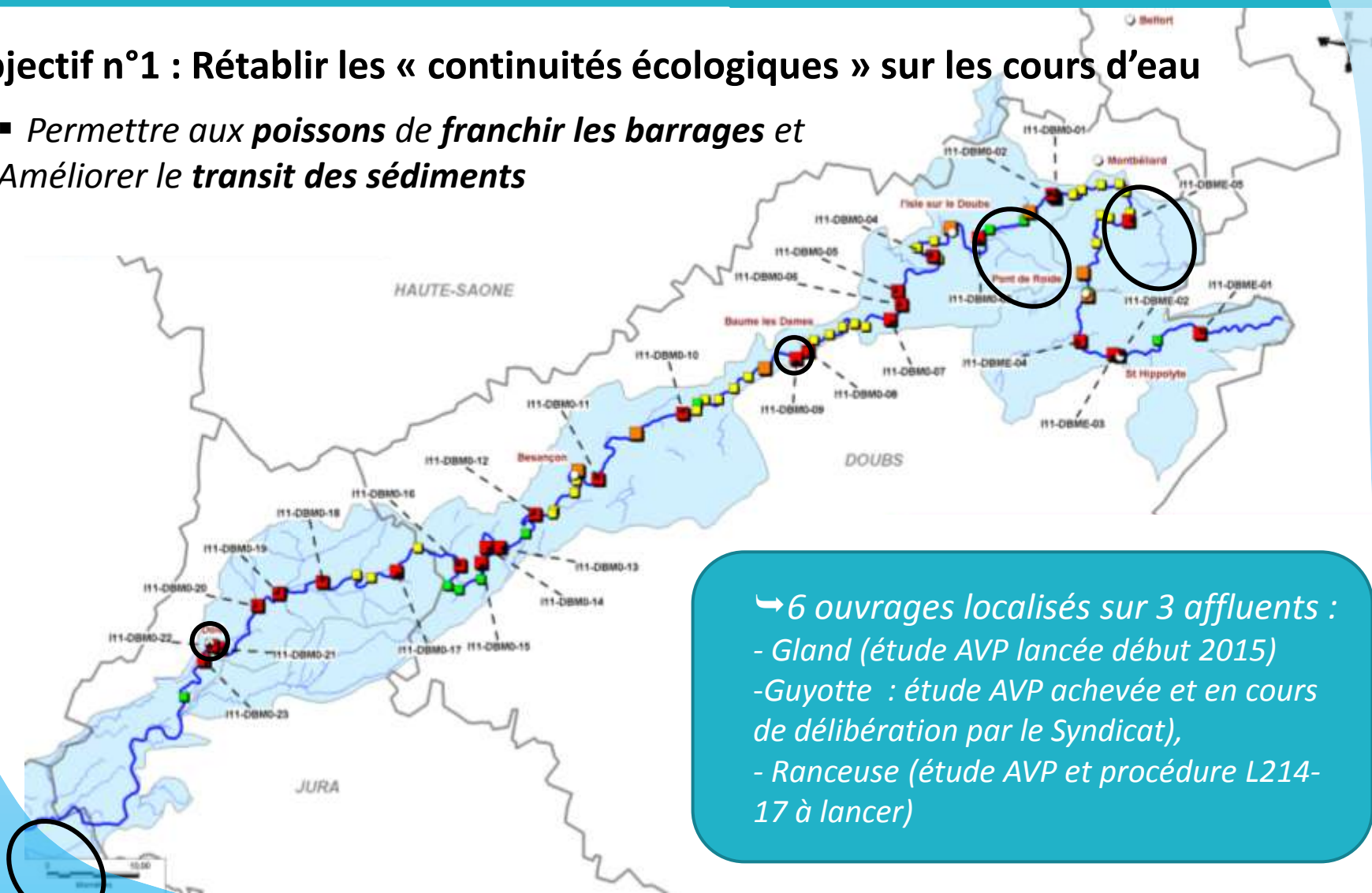
↪ Animation engagée avec la Ville de Dole sur le barrage du Moulin Brindel : étude lancée début 2015.



↪ Démarche poursuivie sur 2 ouvrages issus de l'étude de la faisabilité d'un arasement dont le contexte semble favorable : ouvrage de Beaulieu (Valentigney) et de Vermorey (Baume-les-Dames).

✓ Objectif n°1 : Rétablir les « continuités écologiques » sur les cours d'eau

- Permettre aux *poissons de franchir les barrages et*
Améliorer le transit des sédiments



- ↳ 6 ouvrages localisés sur 3 affluents :
- Gland (étude AVP lancée début 2015)
 - Guyotte : étude AVP achevée et en cours de délibération par le Syndicat),
 - Ranceuse (étude AVP et procédure L214-17 à lancer)

Etat d'avancement des actions 2014

AXE n°1 : Les faits marquants

✓ Objectif n°1 : Rétablir les « continuités écologiques » sur les cours d'eau

▪ Restaurer les boisements de berges

▪ 7 FICHES ACTIONS PRÉVUES

- ↳ Programmes d'entretien et de restauration des boisements de berge engagés sur la Sablonne et la Guyotte,
- ↳ 2 actions de lutte raisonnée contre les espèces invasives portées par le CBN de Franche-Comté initiées début 2015,
- ↳ Action transversale de restauration de berges du Doubs non engagée mais complémentaire à d'autres projets en bordure du Doubs



Etat d'avancement des actions 2014

AXE n°1 : Les faits marquants

✓ Objectif n°2 : Améliorer le fonctionnement des cours d'eau

- *Restaurer les annexes hydrauliques du Doubs et l'espace de mobilité de la basse vallée*

▪ 12 OPÉRATIONS PROGRAMMÉES

- ↳ *Etude de la qualité physique et piscicole de la Basse vallée et à proposition d'actions de restauration lancée mi-2014 par la FDPPMA71 (1^{ère} campagne de pêche réalisée en novembre 2014)*
- ↳ *Elaboration d'un programme de restauration des anciennes sablières de Bart et suivi des niveaux d'eau porté par PMA (fin 2014)*
- ↳ *Diagnostic de l'EPTB et suivi des niveaux d'eau des plans de la Cray à Voujeaucourt (25)*
- ↳ *Étude topographique achevée à l'automne 2014 sur les mortes d'Hôtelans et de Petit-Noir portée par la CC de la Plaine Jurassienne (projet élaboré en interne par l'EPTB).*
- ↳ *Projet de restauration d'une morte du Doubs sur la commune de Dampierre (39) relancé grâce à la mobilisation locale.*



Méandre des Toppes (71)



La Clauge à Goux (39)



Bras mort à Valentigney (25)

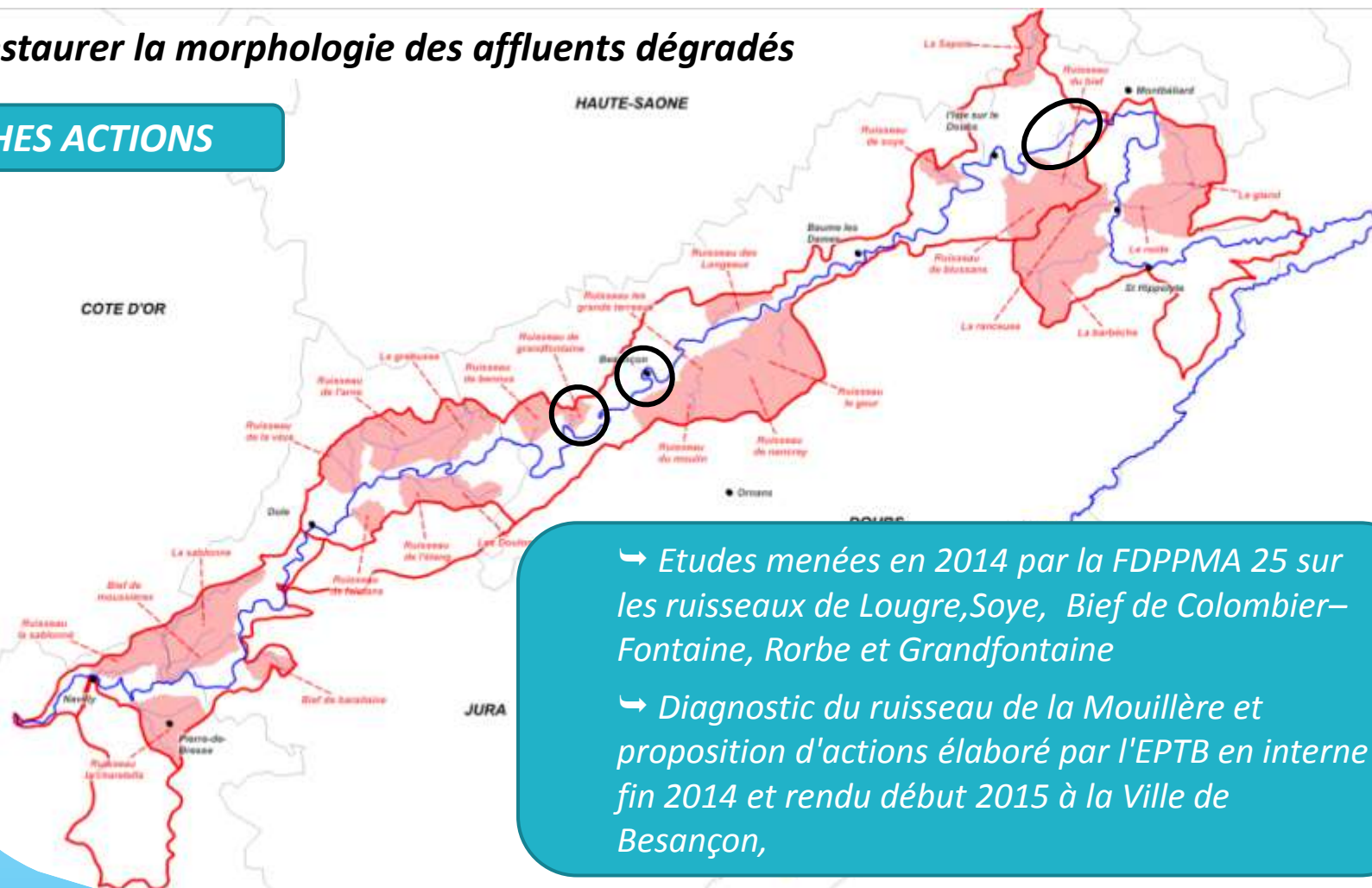
Etat d'avancement des actions 2014

AXE n°1 : Les faits marquants

✓ Objectif n°2 : Améliorer le fonctionnement des cours d'eau

▪ Restaurer la morphologie des affluents dégradés

▪ 15 FICHES ACTIONS



- ↳ Etudes menées en 2014 par la FDPPMA 25 sur les ruisseaux de Lougre, Soye, Bief de Colombier-Fontaine, Rorbe et Grandfontaine
- ↳ Diagnostic du ruisseau de la Mouillère et proposition d'actions élaboré par l'EPTB en interne fin 2014 et rendu début 2015 à la Ville de Besançon,

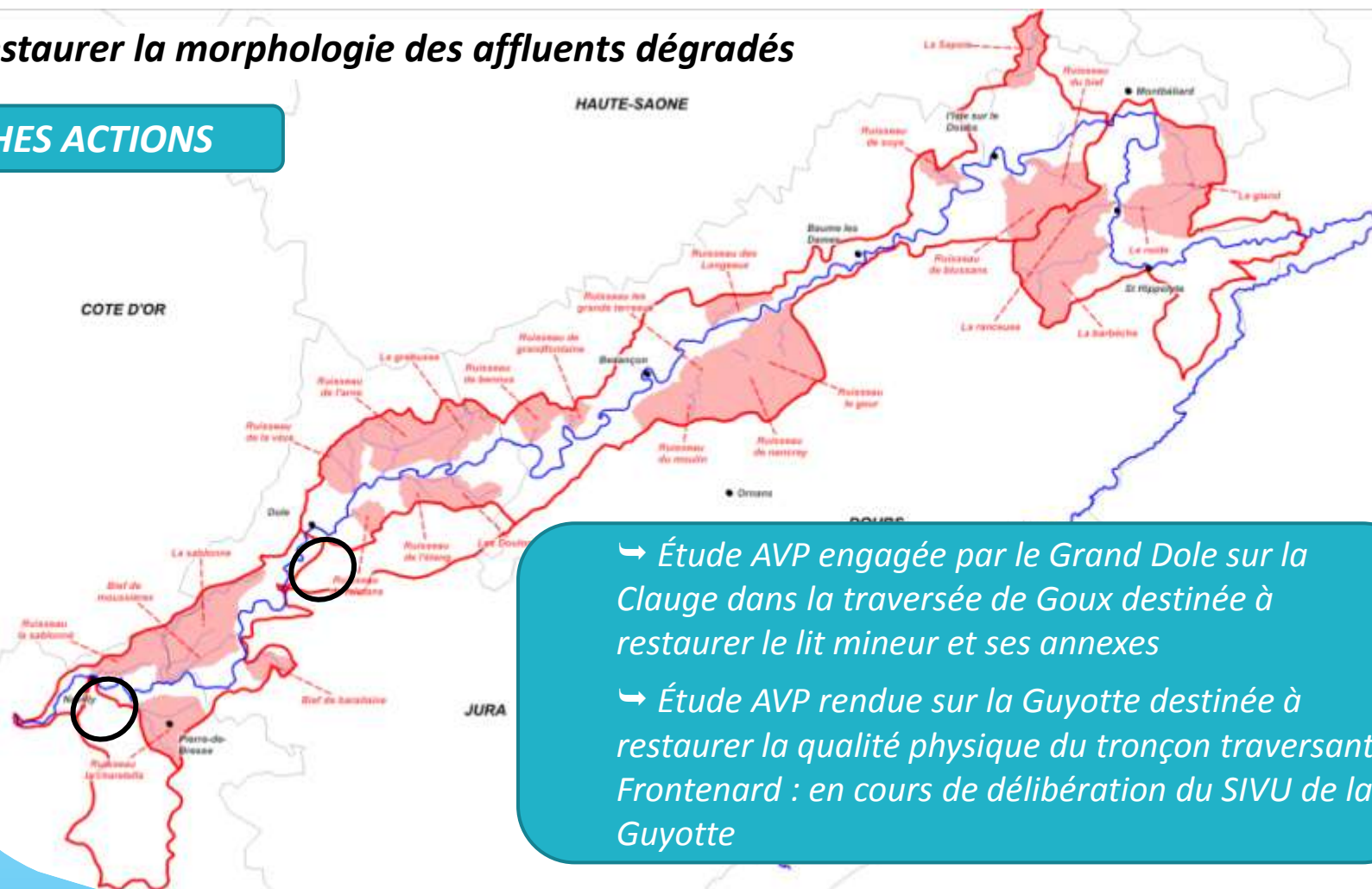
Etat d'avancement des actions 2014

AXE n°1 : Les faits marquants

✓ Objectif n°2 : Améliorer le fonctionnement des cours d'eau

▪ Restaurer la morphologie des affluents dégradés

▪ **15 FICHES ACTIONS**



↳ Étude AVP engagée par le Grand Dole sur la Clauge dans la traversée de Goux destinée à restaurer le lit mineur et ses annexes

↳ Étude AVP rendue sur la Guyotte destinée à restaurer la qualité physique du tronçon traversant Frontenard : en cours de délibération du SIVU de la Guyotte

Etat d'avancement des actions 2014

AXE n°1 : Les faits marquants

✓ Objectif n°3 : préserver et valoriser les zones humides

▪ 3 FICHES ACTIONS,

↳ Prolongation de l'inventaire dans le Doubs pour 2015/16 sur le Doubs médian et le Doubs Franco-suisse (hors contrat)

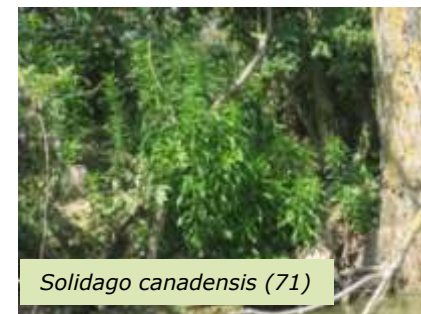
✓ Projets non prévus au contrat

▪ VALORISATION ÉCOLOGIQUE DU PLAN D'EAU COMMUNAL DE SERMESSE,

↳ Action compensatoire au financement de la station d'épuration de la commune par l'Agence de l'eau

↳ Projet de restauration des berges et de création d'une haie avec valorisation pédagogique (panneau) élaboré en interne,

↳ Travaux programmés en mars/avril 2015



Etat d'avancement des actions 2014

AXE n°2 : Les faits marquants

- ✓ **Objectif n°1 : Veille et appui technique pour la mise en œuvre d'actions de réduction des pollutions**

▪ **1 OPÉRATION DE RECENSEMENT / BILAN ET PARTAGE DES DÉMARCHES DE RÉDUCTION DES POLLUTIONS EXISTANTES (RÉALISATION EN INTERNE) : A ENGAGER**

- ✓ **Objectif n°2 : Développer un programme d'actions complémentaires pour l'amélioration de la qualité des eaux**

▪ **5 FICHES ACTIONS PRÉVUES**

↳ *Rencontre fin 2014 des Chambres d'Agriculture pour identifier les actions à engager :*

- *Dans l'attente du nouveau programme FEADER, mise en attente des actions PMBE et PVE,*
- *CA25 : Accompagnement de l'EPTB dans le cadre d'une action de restauration des boisements de berges sur la Creuse (affluent du Gland)*
- *CA 39 : Mise en place d'un groupe de travail pour réduire le départ de cannes de maïs dans les milieux aquatiques après récolte et action de réduction de l'érosion des sols en tête de bassin de l'Arne,*
- *CA 71 : Lancement du diagnostic des exploitations du BV de la Guyotte (sous réserve)*

Etat d'avancement des actions 2014

AXE n°3 : Les faits marquants

- ✓ **Objectif n°1 : Mettre en œuvre une animation renforcée et une assistance technique sur l'ensemble du territoire**

- **1 ACTION ENGAGÉE : Maintien de la cellule d'animation et d'assistance technique actuellement en place et composée de 3 chargés de missions**

- ✓ **Objectif n°2 : Développer une démarche d'information et de communication autour du Contrat**

- **3 FICHES ACTIONS PRÉVUES DONT 1 RÉALISÉE**

- ↳ *Elaboration d'une plaquette de présentation du Contrat à l'occasion de la cérémonie de signature,*

- ↳ *Autres actions en attente d'un plan de financement adapté (réunion prévue avec les principaux financeurs le 29 janvier prochain)*

- ✓ **Objectif n°3 : Sensibiliser le grand public et les scolaires aux enjeux du territoire en matière de gestion des cours d'eau**

- **2 FICHES ACTIONS PRÉVUES**

- ↳ *Actions en attente d'un plan de financement adapté (réunion prévue avec les principaux financeurs le 29 janvier prochain)*



COMITÉ DE RIVIÈRE DU 23 JANVIER 2015

**FOCUS SUR 3 ACTIONS ENGAGÉES DANS
LE CADRE DU CONTRAT DE RIVIÈRE**

COMITÉ DE RIVIÈRE DU 23 JANVIER 2015

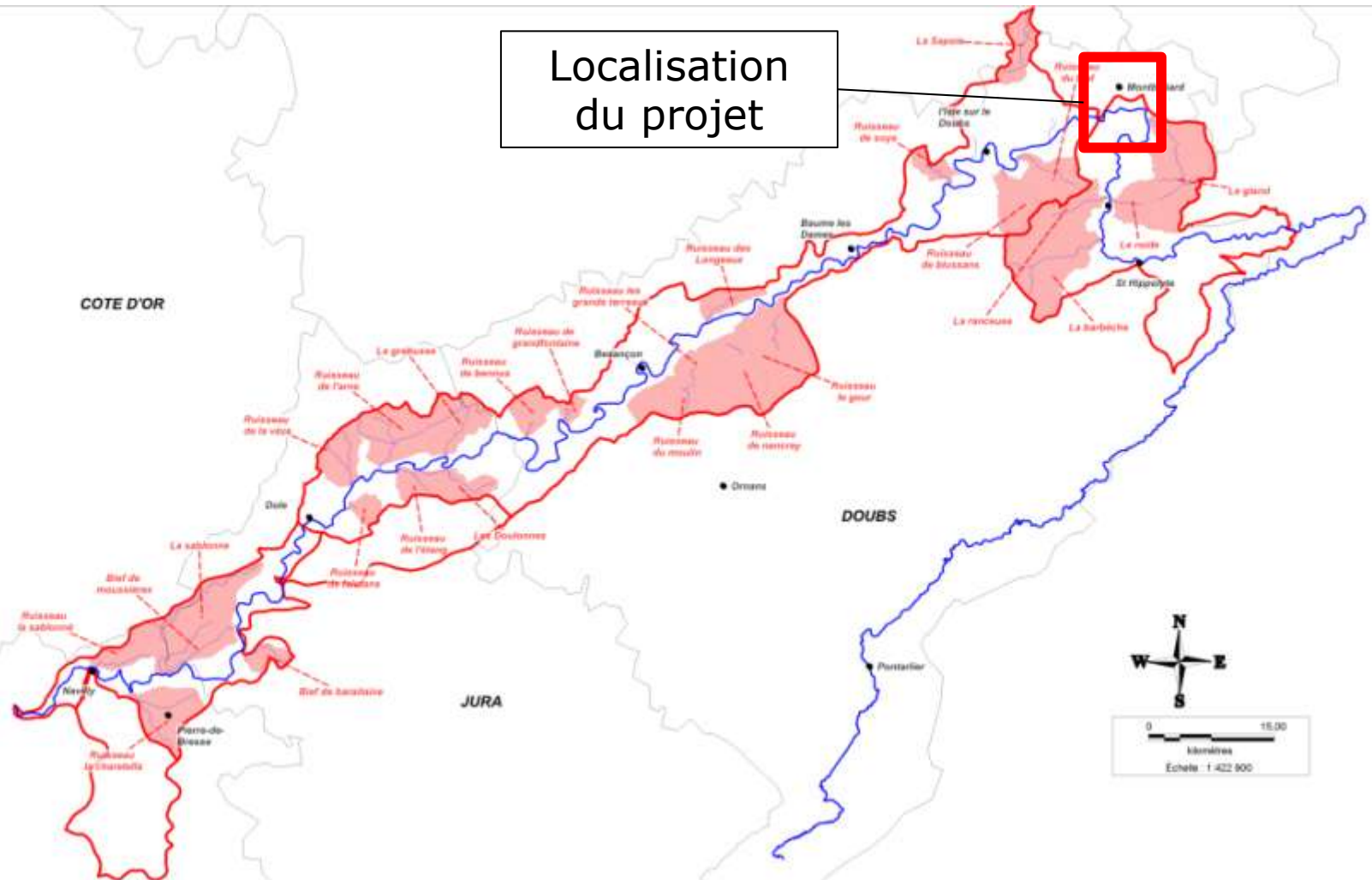
**AMÉNAGEMENT D'UNE ANNEXE
HYDRAULIQUE AU NIVEAU DES PLANS
D'EAU DE LA CRAY À VOUJEAUCOURT (25)**

***M. PATRICE VERNIER, VICE-PRÉSIDENT "DOUBS
MÉDIAN"***

Plans d'eau de la Cray à Voujeaucourt

Localisation du projet

Localisation
du projet

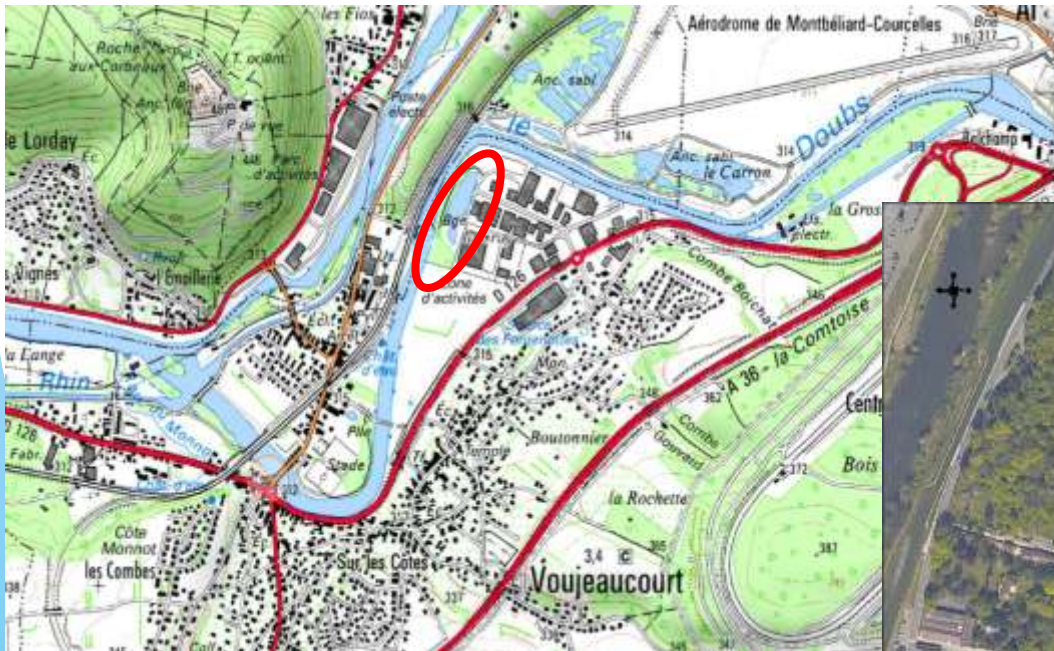


Plans d'eau de la Cray à Voujeaucourt

Contexte et principe du projet

✓ Le site

- Plans d'eau situés entre la zone d'activités de La Cray à Voujeaucourt
- Créés afin de compenser hydrauliquement les effets de l'imperméabilisation des sols liés à la création de la ZAC
- Propriétés de la Commune de Voujeaucourt



✓ Le site

- *Présentent un fort potentiel pour la restauration d'une zone de frayère pour le brochet, et plus généralement, pour l'ensemble poissons caractéristiques de ce secteur du Doubs*
- *Plans d'eau déconnectés du Doubs sauf en cas de très forte crue*
- *Colonisation par les saules dans certains secteurs*



✓ Principe du projet : créer une annexe hydraulique fonctionnelle,

- *en tenant compte des exigences de reproduction du brochet et des autres espèces de poissons caractéristiques de ce tronçon du Doubs,*
- *en améliorant la connexion entre le Doubs et les zones en eau,*
- *en limitant la fermeture du milieu par les saules.*

✓ **Action initialement prévue en 2015 dans le cadre du Contrat**

✓ **Ce qui a été engagé en 2014 :**

▪ ***un bilan des données existantes, afin d'évaluer s'il est réellement opportun d'intervenir sur ce site pour créer une zone de frai pour les poissons, ou s'il est préférable de laisser la zone en l'état si elle présente un intérêt pour d'autres types d'espèces (faune / flore)***

➤ *peu de données existantes sur ce site*

➤ *inventaire botanique : pas d'espèces protégées ou patrimoniales*

➤ *pas de peuplements piscicoles permanents sur le site*

➤ *données doivent être complétées*

▪ ***une caractérisation plus précise du site, pour affiner ses potentialités en termes de zone de frai (réalisation en interne par l'EPTB)***

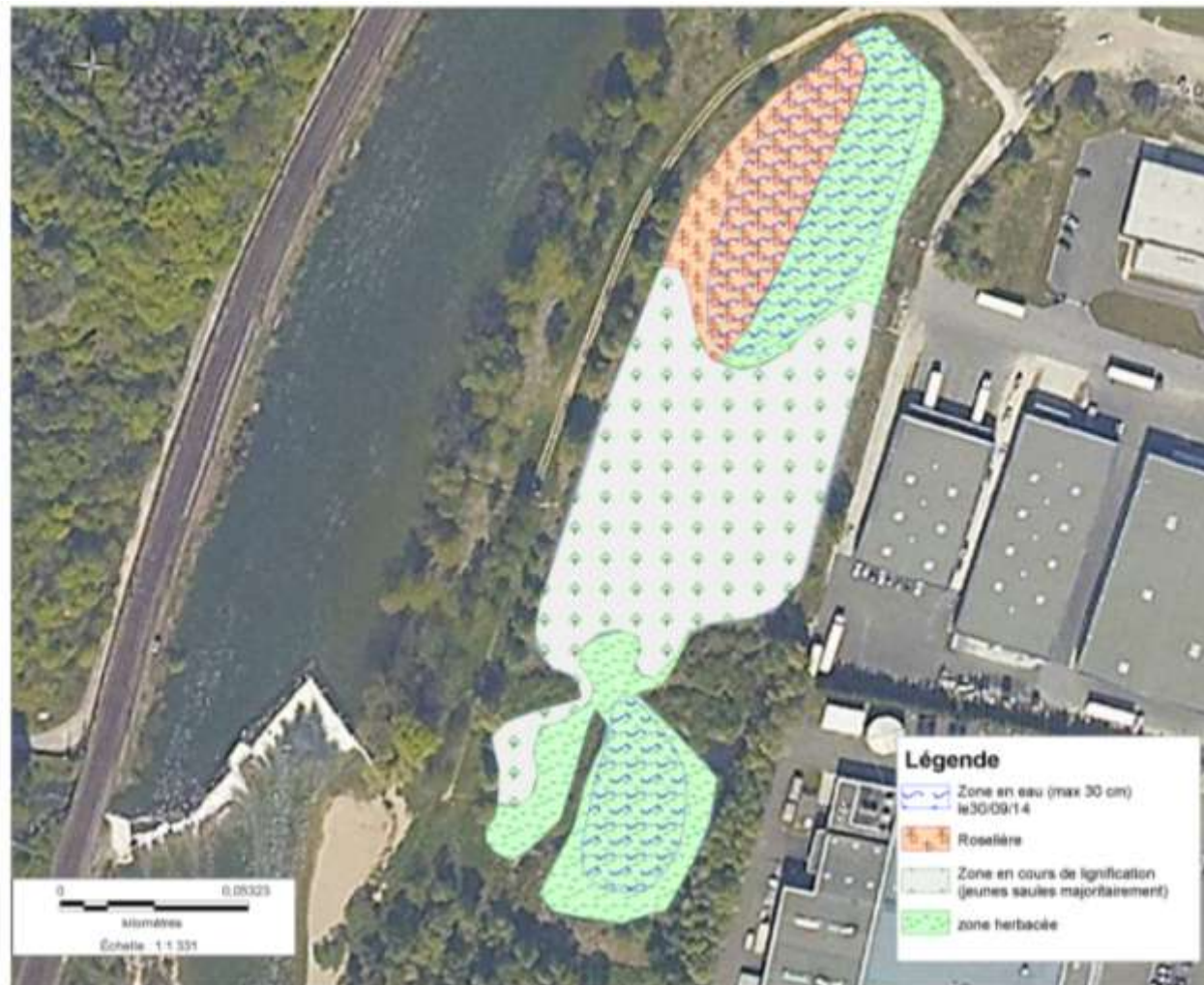
➤ *sur certains secteurs, la végétation courte et dense est adaptée au frai du brochet*

➤ *sur d'autres, la progression des saules est très importante*

➤ *en termes d'inondabilité, la fonctionnalité actuelle du site est nulle.*

Plans d'eau de la Cray à Voujeaucourt

Etat d'avancement



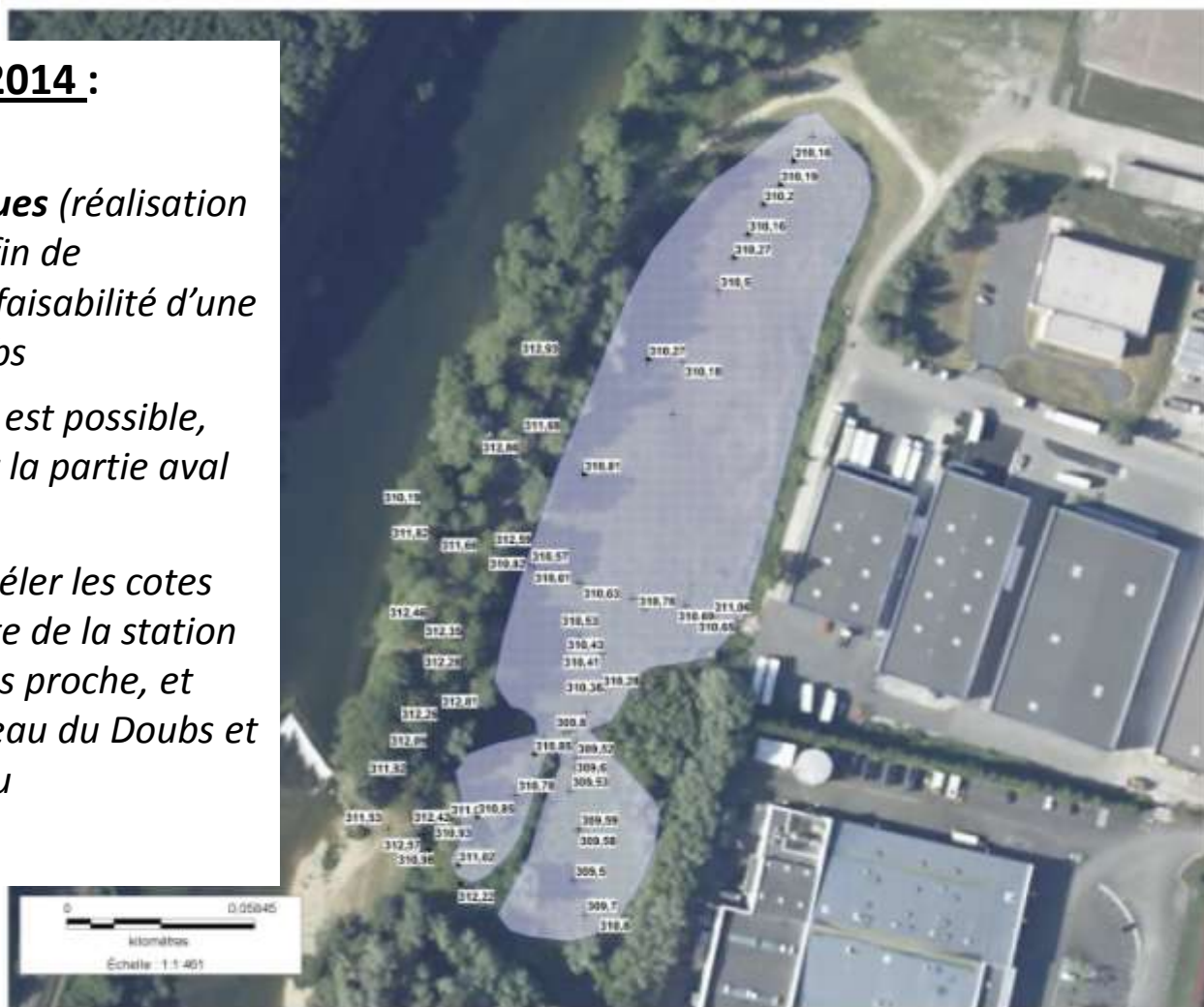
Plans d'eau de la Cray à Voujeaucourt

Etat d'avancement

✓ Ce qui a été engagé en 2014 :

▪ **des levés topographiques** (réalisation en interne par l'EPTB), afin de commencer à évaluer la faisabilité d'une reconnexion avec le Doubs

- une reconnexion est possible, essentiellement sur la partie aval du site ;
- nécessité de corréliser les cotes relevées avec la cote de la station hydrologique la plus proche, et avec les niveaux d'eau du Doubs et dans les plans d'eau



Plans d'eau de la Cray à Voujeaucourt

Etat d'avancement

✓ Ce qui a été engagé en 2014 :

- *la mise en place de **3 points de suivi du niveau d'eau**, un sur le Doubs et deux dans les plans d'eau (réalisation en interne par l'EPTB en partenariat avec la Commune)*



✓ Ce qui doit être fait en 2015 :

- *le suivi des niveaux d'eau, sur plusieurs mois à compter de fin janvier (réalisation par les agents communaux de Voujeaucourt)*
- *un inventaire des amphibiens (en interne par l'EPTB)*
- *des mesures de qualité physico-chimique*
- *la finalisation du projet au niveau technique : description fine des travaux, estimation des volumes de matériaux à décaisser, de la quantité d'arbres à couper, chiffrage*
- *le dépôt des dossiers réglementaires au titre de la Loi sur l'eau*

Plans d'eau de la Cray à Voujeaucourt

Etat d'avancement

✓ Réalisation des travaux à prévoir en 2016

- *Maître d'ouvrage potentiel = EPTB*
- *Montant prévisionnel : 53 000 € HT*
- *80% de subventions (Agence de l'eau, Conseil Général 25, Conseil Régional FC)*





COMITÉ DE RIVIÈRE DU 23 JANVIER 2015

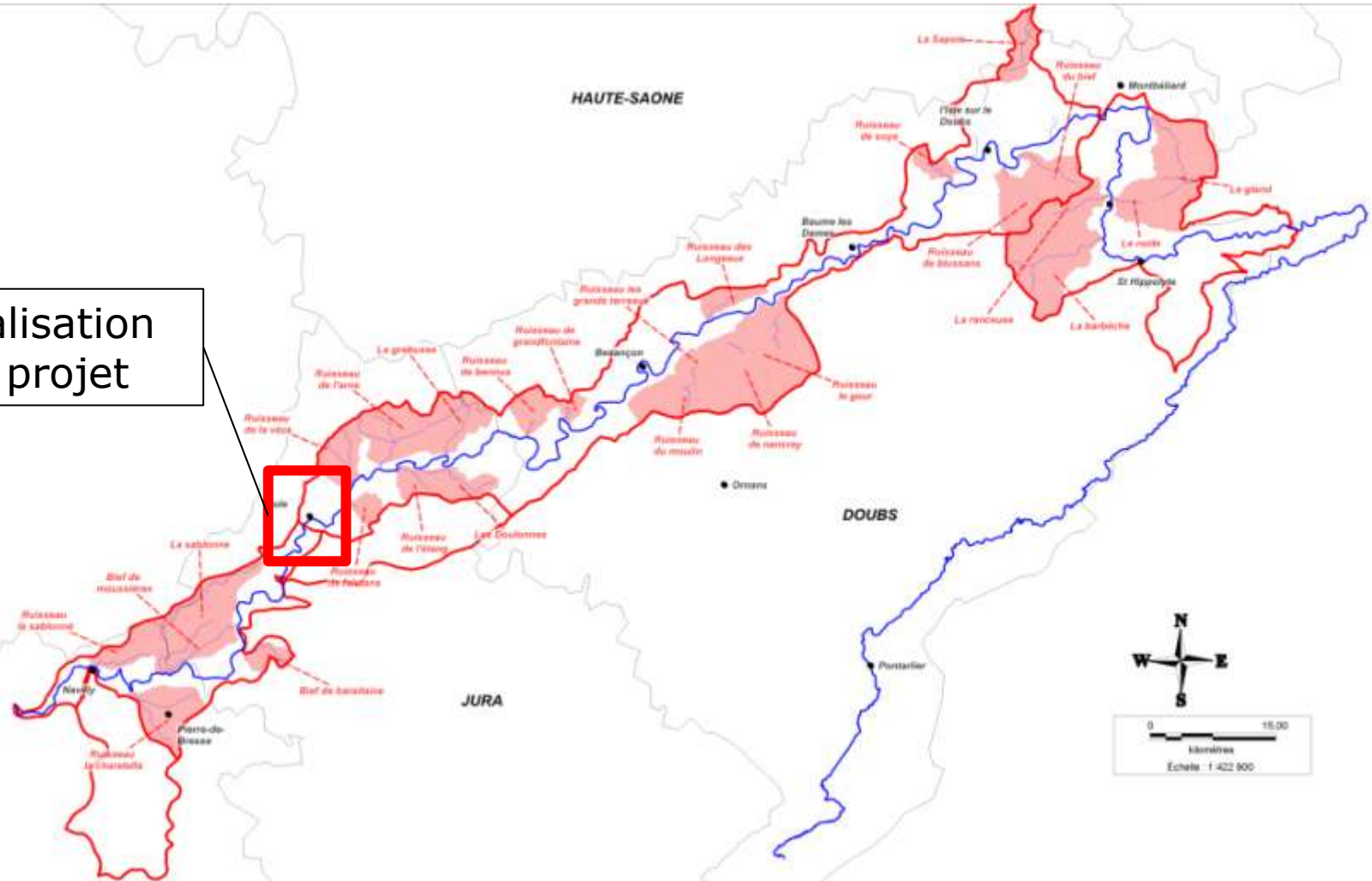
**RESTAURATION DE LA CONTINUITÉ AU
NIVEAU DU BARRAGE DU MOULIN
BRINDEL À DOLE (39)**

***M. JACQUES BREUIL, VICE-PRÉSIDENT "DOUBS
MOYEN"***

Aménagement du barrage du moulin Brindel

Localisation du projet

Localisation
du projet



Aménagement du barrage du moulin Brindel

Présentation du site

- ✓ Le moulin Brindel : ouvrage hydraulique, **propriété de la ville** de Dole depuis 2007 et situé dans la **traversée de la ville**,
- ✓ Environ **2,5 m de hauteur** pour 225 m de longueur, implanté directement à l'aval des arches d'un ancien pont Roman du 12^{ème} siècle (il supporte directement une de celle-ci),
- ✓ Actuellement sans usage, il apparaît **difficilement franchissable** par la plupart des espèces piscicoles,



Aménagement du barrage du moulin Brindel

Justification du projet

- ✓ Ouvrage concerné par un **tronçon classé en Liste 2** sur lequel il existe une obligation de rétablir la continuité écologique dans un délai de 5 ans (à compter de mi-2013),
- ✓ La restauration de la continuité sur l'ensemble des 6 ouvrages de ce tronçon permettra rendre accessible au poisson plus de **25 km de linéaire sur le Doubs**.



- ✓ La présence de nombreux **bâtiments / sites classés ou inscrits** dans le périmètre immédiat du barrage moulin Brindel (dont les arches Romanes),
- ✓ La présence des arches Romanes dont une est **adossée directement sur l'ouvrage** en rive gauche,
 - *Au regard de leur état de dégradation, volonté ancienne de les restaurer de la part de la ville de Dole*
- ✓ Usage important du site par les **kayakistes** qui souhaite développer une **vague d'eau vive** sous l'arche Romane située en rive gauche,
- ✓ Il existe une volonté des élus de la ville de Dole de connaître le **potentiel hydroélectrique du site** et la faisabilité de mise en place d'une microcentrale,
- ✓ L'ouvrage est inclus dans le périmètre du **site Natura 2000** de la basse vallée du Doubs (présence d'habitats d'intérêt communautaire, de zones humides ...).

Aménagement du barrage du moulin Brindel

Etat d'avancement du projet

- ✓ Plusieurs rencontres entre les services de la **ville de Dole**, de l'**agglomération du Grand Dole**, de la **DRAC** (Direction Régionale des Affaires Culturelles) et de l'**EPTB Saône et Doubs** au cours de l'année 2014 pour préciser les demandes de chaque acteur,
- ✓ Il a été décidé de **confier à l'EPTB Saône et Doubs le portage d'une étude** qui devra définir s'il est possible de réaliser de façon concomitante sur le site :
 - *Un **dispositif de franchissement piscicole** (passe à poissons),*
 - *La **restauration des arches Romanes** datant du 12^{ème} siècle,*
 - *La création d'une **vague d'eau vive** à destination des kayakistes,*
 - *La création d'une **microcentrale hydroélectrique**.*
- ✓ Le cahier des charges de l'étude a été rédigé par l'EPTB Saône et Doubs en fin d'année 2014 et cette dernière devrait être lancée début 2015 (durée envisagée, 1 an),
- ✓ Montant estimatif de l'étude : **45 000 € TTC**,
- ✓ Montant estimatif des travaux : à définir selon résultats de l'étude pour une **réalisation des travaux en 2017**.



COMITÉ DE RIVIÈRE DU 23 JANVIER 2015

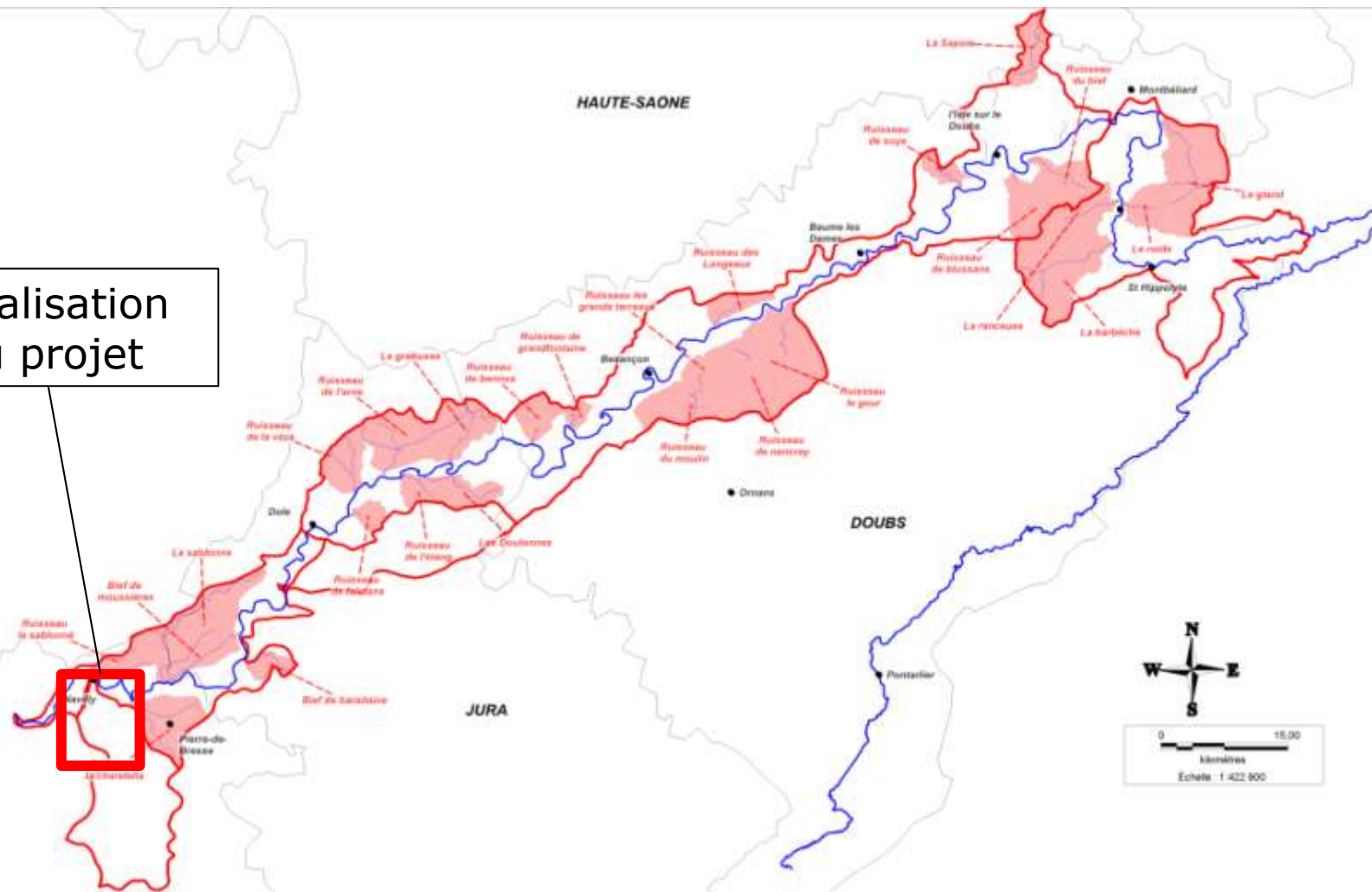
**RESTAURATION DE LA QUALITÉ PHYSIQUE ET DE
LA CONTINUITÉ DU TRONÇON AVAL DE LA
GUYOTTE (71)**

***M. DANIEL BERNARDIN, VICE-PRÉSIDENT "BASSE
VALLÉE DU DOUBS, CLAUGE ET GUYOTTE"***

Restauration du tronçon aval de la Guyotte

Localisation du projet

Localisation
du projet



Restauration du tronçon aval de la Guyotte

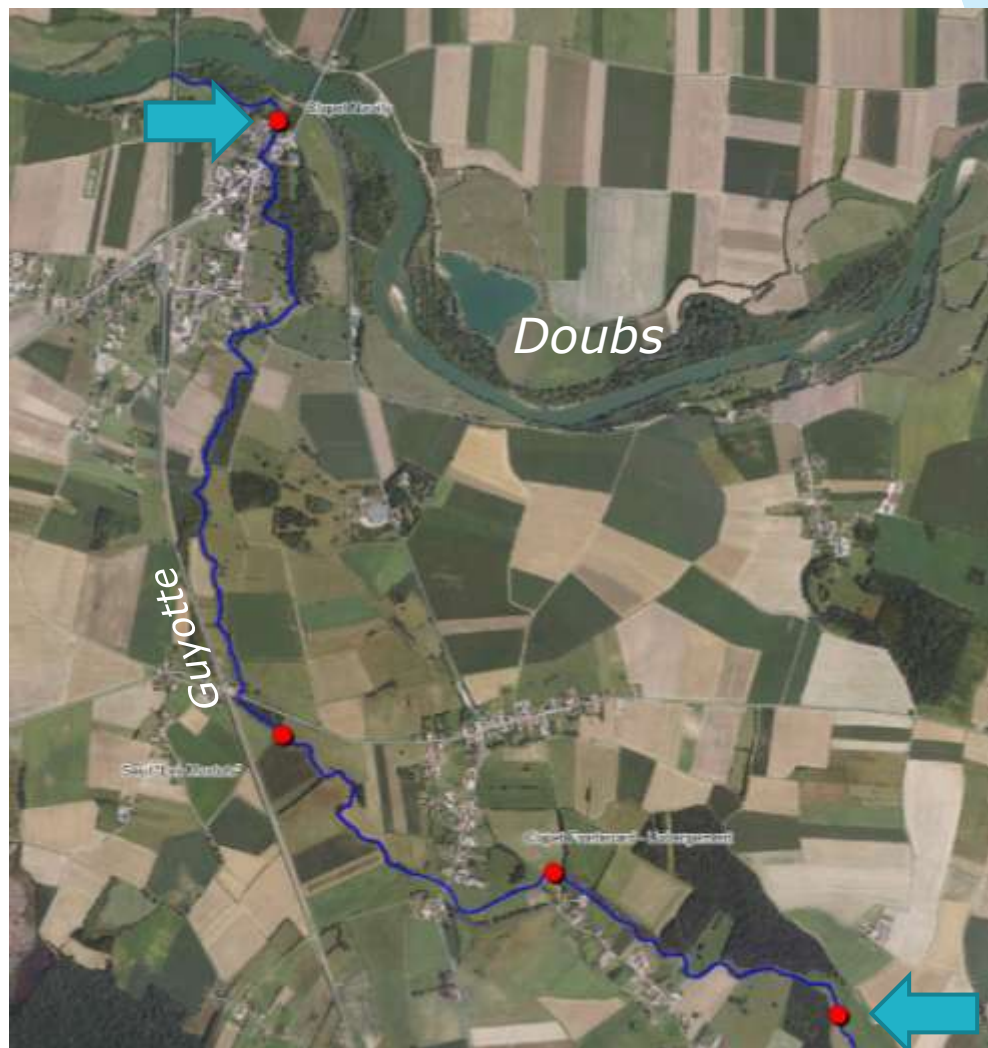
Justification du projet

✓ Le secteur d'étude

- *Tronçon compris entre la confluence avec le Doubs et le clapet localisé à l'amont de Frontenard, soit 7 200 ml.*

✓ Pourquoi ce secteur retenu ?

- *Affluents déjà très altérés en tête de bassin versant. Par conséquent, peu de possibilité de régénération de l'aval par le chevelu amont.*
- *Logique privilégiée de restauration du cours principal de la Guyotte de l'aval vers l'amont en visant une reconquête par le Doubs (notamment piscicole avec comme espèce cible, le brochet).*



✓ Contenu de la mission :

- PHASE 1 : DIAGNOSTIC DE LA FONCTIONNALITÉ DU TRONÇON
- PHASE 2 : PROPOSITION DE SCENARII D'AMÉNAGEMENT
- PHASE 3 : ELABORATION D'UN AVANT-PROJET DU SCENARIO RETENU

✓ Etat d'avancement / perspectives :

- Étude lancée en octobre 2013 par le Syndicat de la Guyotte et en cours de finalisation
- Syndicat devant délibérer prochainement sur le portage des opérations proposées dans le cadre de la présente étude.



Restauration du tronçon aval de la Guyotte

Objectifs des 5 aménagements retenus

✓ Continuité :

- Améliorer la montaison du brochet depuis le Doubs jusqu'au clapet de Frontenard ;
- Garantir la libre circulation des espèces piscicoles présentes dans la Guyotte entre le clapet de Navilly et le clapet de Frontenard ;
- Favoriser le passage des sédiments entre le clapet de Frontenard et le Doubs ;



✓ Milieu de vie / Habitat

- Favoriser le frai du brochet au niveau de deux secteurs favorables de la Guyotte aval ;
- Améliorer l'implantation d'espèces piscicoles diversifiées en restaurant les différentes composantes de la Guyotte au niveau d'un secteur pilote bénéficiant d'une bonne visibilité.



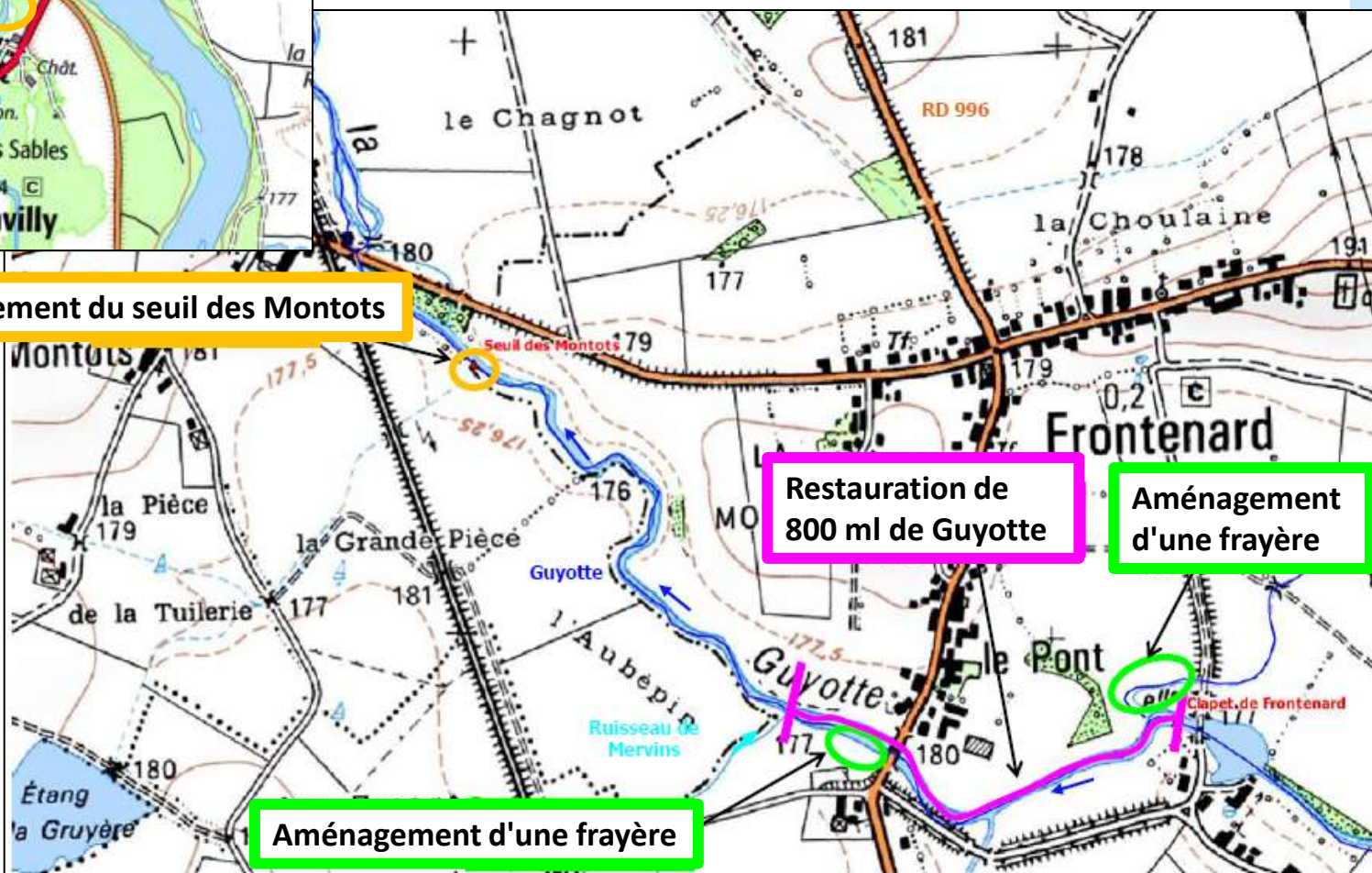
Diagnostic du tronçon aval de la Guyotte

Aménagements proposés dans le cadre de l'étude



Arasement du seuil des Montots

Abaissement + gestion
Clapet Navilly



Restauration de
800 ml de Guyotte

Aménagement
d'une frayère

Aménagement d'une frayère

Diagnostic du tronçon aval de la Guyotte

Aménagements proposés dans le cadre de l'étude

✓ **Gestion du clapet de Navilly :**

- ✓ *Abaissement de 30 cm du clapet de façon à favoriser la montaison du brochet*
- ✓ *Abaissement total du clapet en conditions de crue de la Guyotte et de basses à moyennes eaux du Doubs de façon à assurer le transit des sédiments de la Guyotte vers le Doubs.*
- ✓ *Mise en place d'une station hydrométrique sur la Guyotte*

✓ **Arasement du seuil des Montots :**

- ✓ *Arasement total sur une largeur de 3 m tout en conservant en rive droite et en rive gauche la structure béton du seuil.*
- ✓ *Mesures d'aménagements connexes nécessaires : mise en place d'**abreuvoirs à bétail** (pompes à nez ou descentes aménagées) et réalisation d'un suivi morphologique*



Diagnostic du tronçon aval de la Guyotte

Aménagements proposés dans le cadre de l'étude

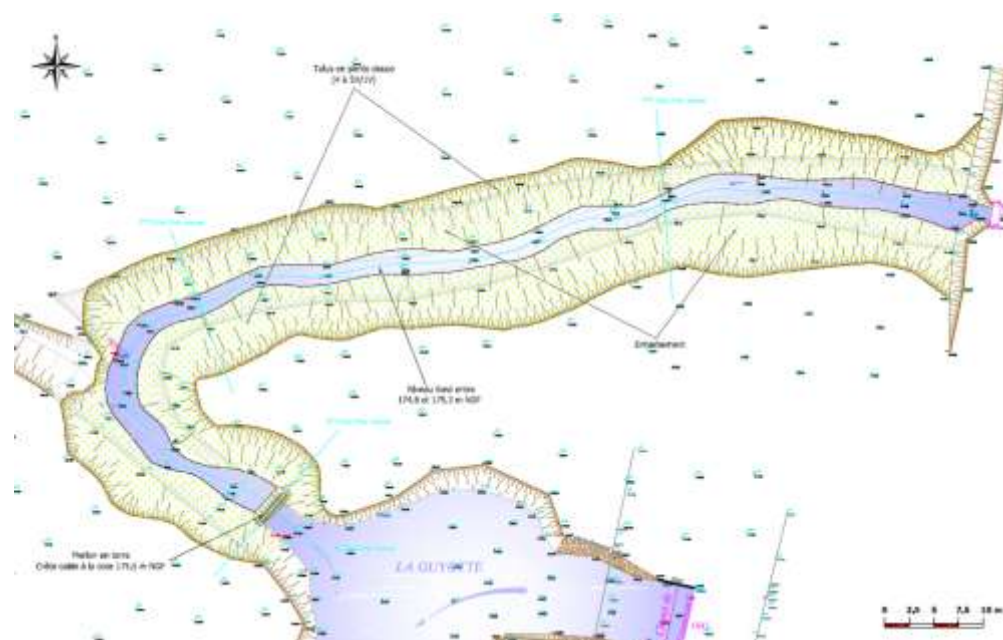
✓ **Réalisation de deux frayères à brochets sur des secteurs présentant une faisabilité économique, foncière et technique intéressante :**

✓ *Positionnement et agencement des zones de frayères pour garantir des eaux calmes ;*

✓ *Zone centrale de la frayère plus profonde avec des variations de niveau pour créer des hauteurs d'eau diversifiées ;*

✓ *Pente douce des berges (~ 4 à 5H/1V) ;*

✓ *Merlon aval de 20 cm pour maintenir un niveau d'eau dans l'annexe*



✓ Restauration de la Guyotte du clapet de Frontenard au ruisseau de Mervins (linéaire ~ 800 m) :

✓ Choix du site retenu basé sur plusieurs critères :

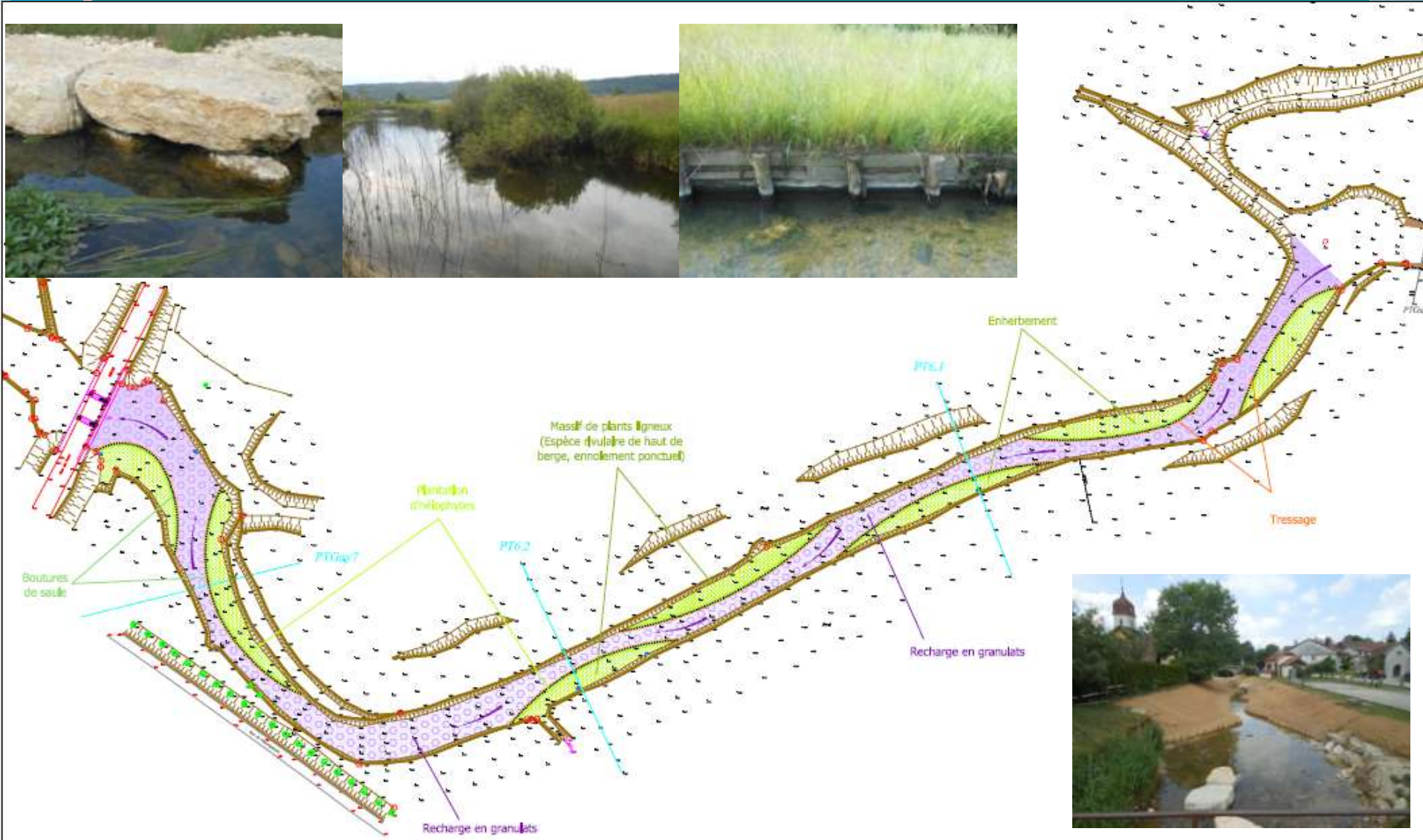
- *secteur non influencé par un remous d'ouvrage en travers (suite à l'arasement du seuil des Montots),*
- *secteur bénéficiant d'une bonne visibilité notamment depuis la RD 996*
- *faisabilité technique et foncière intéressante ;*

✓ Nature des travaux envisagés :

- *Réalisation de 7 banquettes alternées de 60 à 90 m de long pour concentrer les eaux en étiage tout en évitant toute augmentation du niveau d'eau en crue,*
- *Fixation du pied des banquettes par tressage et/ou tunage et/ou enrochements,*
- *Ensemencement des banquettes + plantations arbres et arbustes*
- *Recharge en granulats / graviers*

Diagnostic du tronçon aval de la Guyotte

Aménagements proposés dans le cadre de l'étude



Diagnostic du tronçon aval de la Guyotte

Perspectives de l'étude

✓ Programmation possible (sous réserve délais instruction dossiers Loi sur l'eau et délibération du Syndicat) :

Année	Actions	Coûts estimatif HT	Autofinancement Syndicat (si acceptation)
2015	Dossier DLE Projet global Travaux continuité et mesures connexes	0 € 42 000 €	0 € 6 280 €
2016	Travaux frayères	52 100 €	10 420 €
2017	Travaux secteur pilote	223 000 €	44 600 €
TOTAL (sur 3 ans)		317 100 €	61 300 €
<i>Moyenne par an</i>		<i>105 700 €</i>	<i>20 433 €</i>



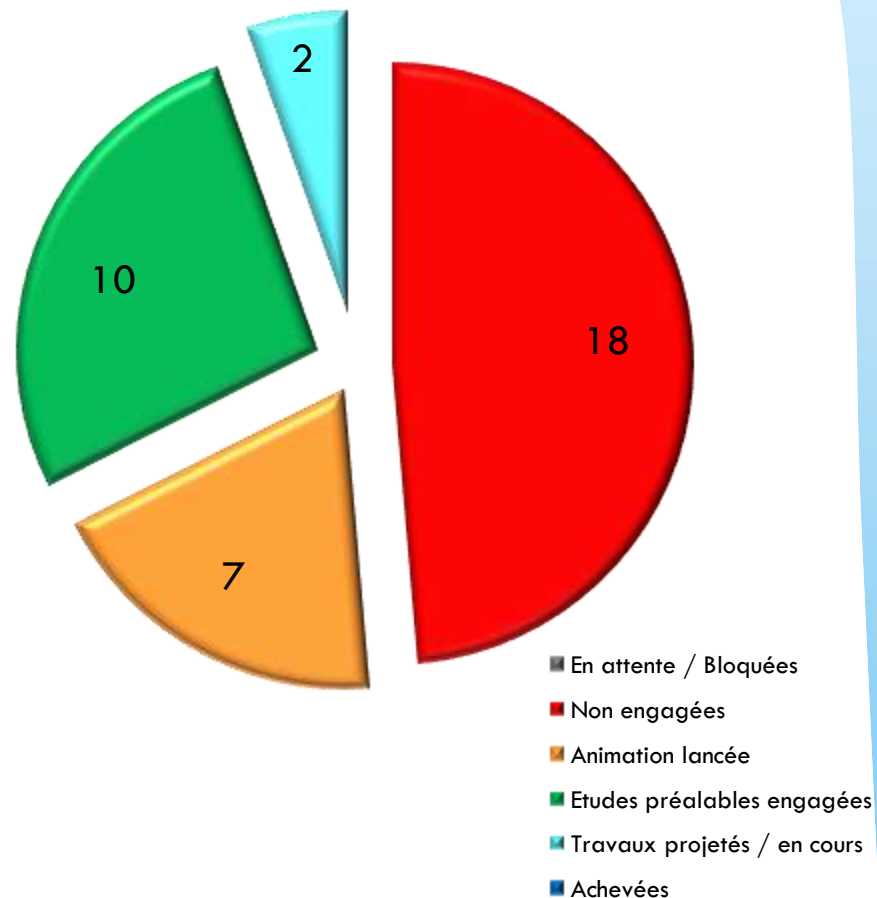
COMITÉ DE RIVIÈRE DU 23 JANVIER 2015

PROGRAMMATION 2015

M. STÉPHANE PARRA, COORDONNATEUR DU CONTRAT DE RIVIÈRE

✓ En plus de la poursuite des opérations engagées en 2014, 37 actions programmées en 2015, dont :

- 18 non engagées (49 %),
- 19 lancées (51 %) dont :
 - 7 avec animation locale,
 - 10 ayant fait l'objet d'études préalables,
 - 2 en cours de réalisation ou achevées



Programmation des actions 2015

AXE n°1 : Restaurer le fonctionnement écologique des milieux aquatiques

✓ Objectif n°1 : Rétablir les « continuités écologiques » sur les cours d'eau

Sous-bassin concerné	Cours d'eau concerné	Intitulé de l'action	Maître d'ouvrage potentiel	Coût Total (HT)	Coût Total (TTC)
D. médian	Doubs	Restauration de la continuité écologique sur le Doubs - Seuil de Moulin Neuf à Saint-Hippolyte (25)	EPTB / CC de St Hippolyte	210 000 €	252 000 €
D. médian	Doubs	Restauration de la continuité écologique sur le Doubs - Seuil de l'usine Facel à Saint-Hippolyte (25)	EPTB / CC de St Hippolyte	260 000 €	312 000 €
D. Moyen					120 000 €
Doubs médian					360 000 €
Doubs médian					72 000 €
Doubs médian					36 000 €
Clauge	Clauge	Restauration de la continuité écologique au niveau des 3 seuils constitués d'enrochements situés à l'aval des ponts routiers à Vilette-les-dole (39)	CAGD	90 000 €	108 000 €

↳ Poursuite de la démarche sur 3 des 8 ouvrages dont la faisabilité de l'arasement a été étudiée (en plus des 2 initiés en 2014).

↳ Engagement d'actions de restauration de la continuité sur la Ranceuse (ouvrage amont à Vermondans et ripisylve), sur le Gland et sur la Clauge.

AXE n°1 : Restaurer le fonctionnement écologique des milieux aquatiques

▪ Objectif n°2 : Restaurer les annexes hydrauliques du Doubs et l'espace de mobilité de la basse vallée

Sous-bassin concerné	Cours	Maître d'ouvrage	Coût Total	Coût Total (TTC)
Basse vallée Doubs				93 000 €
Basse vallée Doubs				13 320 €
Basse vallée Doubs				66 648 €
Doubs moyen Basse vallée				48 000 €
Doubs médian / Doubs moyen				180 000 €
Doubs Moyen				102 000 €
Basse vallée du Doubs	Matheu sur la commune de Peseux (39)	FDP39 / Commune	50 €	132 000 €

↳ Initiation de projets de restauration sur 4 nouvelles annexes alluviales : Annexe de Clerval (25), Raie des Moutelles (39), 2 mortes à Fretterans.

↳ Lancement de 2 importantes études :

- Étude topographique par LiDAR sur le Doubs moyen et la basse vallée du Doubs (39 et 71) + d'autres secteurs (économie d'échelle) par l'EPTB
- Étude piscicole et qualité physique sur le Doubs médian ou moyen (en cours de précision) par la FDPPMA du Doubs

↳ Lancement de l'animation concernant la restauration du secteur de Peseux (39) : annexe et espace de mobilité.

↳ Elaboration d'un projet d'observatoire et de restauration d'une mobilité contrôlée de la basse vallée du Doubs pour amendement au bilan à mi-parcours suite à une demande locale (hors contrat).

AXE n°1 : Restaurer le fonctionnement écologique des milieux aquatiques

▪ Objectif n°3 : Restaurer les affluents

Sous-bassin concerné	Cours d'eau concerné	Intitulé de l'action	Maître d'ouvrage potentiel	Coût Total (HT)	Coût Total (TTC)
Doubs médian	Ranceuse	Réouverture du ru. Préjean à Remondans-Vaivre (25)	CC Pays de Pont-de-Roide / Commune	38 000 €	45 600 €
Doubs Moyen	Ruisseau du Bief	Travaux de diversification du Bief dans la traversée du village de Saint-Maurice-Colombier (25)	Commune	77 500 €	93 000 €
Doubs médian et moyen	Affluents non TPCE	Réalisation de diagnostics écologiques et propositions d'actions de restauration sur les petits affluents de la vallée du Doubs	FDP25	72 000 €	86 400 €
Doubs Moyen	Ruisseau des Longeaux	Evaluer l'opportunité de restaurer physiquement l'extrémité avale du ruisseau des Longeaux - Traversée de Novillars (25)	EPTB / FDP25	Réalisation en interne	Réalisation en interne
Doubs Moyen	Ruisseau de Fraisans	Travaux de restauration physique sur le ruisseau de Fraisans (39)	Commune	27 500 €	33 000 €
Doubs Moyen	Ruisseau de Falletans	Restauration physique du ruisseau de Falletans de la sortie du village à la confluence avec le Doubs (39)	CAGD	98 500 €	118 200 €
Doubs Moyen	Ruisseau de Falletans	Travaux de diversification du ruisseau de Falletans dans la traversée du village de Falletans (39)	CAGD	34 500 €	41 400 €

AXE n°1 : Restaurer le fonctionnement écologique des milieux aquatiques

▪ Objectif n°3 : Restaurer les affluents (suite)

Sous-bassin concerné	Description de l'action	Total (€)
Bassin de la vallée du Doubs	↳ Diagnostic écologique des ruisseaux des Longeaux et de Mancenans par la FDPPMA du Doubs.	0 €
Clauge	↳ Animation locale pour l'émergence de travaux de restauration physique : <ul style="list-style-type: none"> • Remondans-Vaivre (25) : Réouverture du ruisseau Préjean • Saint-Maurice-Colombier (25) : Travaux de diversification du Bief dans la traversée du village 	00 €
Clauge	• Fraisans (39) : Restauration du ruisseau du lavoir	0 €
Clauge	↳ Etude diagnostic/AVP sur le ruisseau de Falletans portée par le Grand Dole.	0 €
Clauge	↳ Etude de maîtrise d'œuvre par le Syndicat de la Sablonne pour un projet de diversification de la Sablonne et de création d'une zone humide dans la traversée de Saint-Loup (39).	0 €
Clauge	↳ Proposition de décaler d'un an les actions prévues sur la Clauge par le Grand Dole pour achever les opérations 2014 et lancer l'étude sur le ruisseau de Falletans.	0 €
Guyotte	↳ Délibération du Syndicat de la Guyotte pour le lancement des travaux prévus dans le cadre de l'étude du tronçon aval et élaboration des dossiers réglementaires	00 €

Programmation des actions 2015

AXE n°2 : Améliorer la qualité de l'eau

Sous-bassin concerné	Cours d'eau concerné	Intitulé de l'action	Maître d'ouvrage potentiel	Coût Total (HT) prévisionnel	Coût Total (TTC) prévisionnel
Doubs moyen / Basse vallée	Tout le BV	Réduction du comblement des mortes par les cannes de maïs en cas de crue (25, 39)	CA25 / CA39	12 600 €	15 120 €
Doubs moyen	Arne	Evaluation de pratiques visant à limiter le risque d'érosion des sols sur des secteurs à forte pente en tête de bassin versant (39)	CA 39	25 200 €	30 240 €
Basse vallée du Doubs	Tout le BV	Réduction du risque de transfert de produits phytosanitaires sur la Basse Vallée du Doubs (71) par mise en œuvre d'une opération groupée d'aires de lavage et de remplissage pour les pulvérisateurs, de développement du désherbage alternatif et de l'agriculture de précision	CA 71 et exploitants agricoles	26 300 €	31 560 €
Guyotte	Guyotte	Réduction des pollutions d'origine agricole sur le bassin versant de la Guyotte (71)	CA 71 et exploitants agricoles	81 200 €	97 440 €

Programmation des actions 2015

AXE n°3 : Animation / communication

Sous-bassin concerné	Cours d'eau concerné	Intitulé de l'action	Maître d'ouvrage potentiel	Coût Total (HT) prévisionnel	Coût Total (TTC) prévisionnel
Basse vallée du Doubs	Tout le BV	Préserver la biodiversité exceptionnelle de la Basse vallée en favorisant le développement d'un tourisme vert dans le Jura et en Saône-et-Loire : création d'une Maison de la Nature et de l'Eau	A préciser	A préciser	A préciser
Tous	Tout le BV	Mise en place d'outils de communication à l'attention du grand public : exposition itinérante	EPTB	50 000 €	60 000 €
Doubs médian	Tout le BV	Valorisation pédagogique et sociale du ruisseau Rouge aux abords du quartier des Cantons à Audincourt (25)	Commune	21 000 €	25 200 €
Tous	Tout le BV	Mise en place d'actions de sensibilisation des scolaires : Classes d'eau	EPTB / CPIE	325 667 €	390 800 €
Tous	Tout le BV	Mise en place d'actions de sensibilisation des scolaires : animations éducatives en partenariat avec les Lycées Agricoles du territoire du Contrat	EPTB	Réalisation en interne	Réalisation en interne



COMITÉ DE RIVIÈRE DU 23 JANVIER 2015


POINTS DIVERS

***M. ERIC DURAND, PRÉSIDENT DU COMITÉ DE
RIVIÈRE***

✓ Demande de plusieurs financeurs pour que le contrat de rivière fasse office de guichet unique pour le dépôt des demandes de subvention mais difficile à mettre en œuvre.

✓ Elaboration d'une fiche "visa" du contrat de rivière permettant de valider la compatibilité du projet avec le contrat à remettre au moment du dépôt de la demande d'aide.

✓ Nécessité que les financeurs et les MO utilisent cette fiche pour un suivi plus précis des opérations et une mise à jour plus aisée du tableau de bord.


Contrat de rivière
Vallée du Doubs
et Territoires Associés

VISA DU CONTRAT DE RIVIERE POUR LE PROJET
(OBLIGATOIRE POUR TOUT DEPOT DE DOSSIER AUPRES DES FINANCEURS)

PARTIE 1 : IDENTIFICATION DU PROJET (A REMPLIR PAR LE MAITRE D'OUVRAGE)

Identification du maître d'ouvrage
Maître d'ouvrage : Communauté de Communes de la Plaine Jurassienne
Adresse : 3, Place du Collège – 39120 CHAUSSIN
Téléphone : 03.84.81.70.22

Intitulé du projet
RESTAURATION DE LA MORTE D'HOTELANS A LONGWY-SUR-LE-DOUBS ET DU VIEUX DOUBS A PETIT-NOIR - RELEVES TOPOGRAPHIQUES

Localisation du projet
Région : Franche-Comté
Département : Jura
Commune : Longwy-sur-le-Doubs / Petit-Noir
Lieu-dit : -

Détail technique du projet
Phase du projet (étude de faisabilité, maîtrise d'œuvre, travaux) : Etude de faisabilité
Descriptif synthétique du projet :
La présente étude vise à préciser les travaux et aménagements destinés à restaurer deux annexes hydrauliques localisées sur les communes de Petit-Noir et de Longwy-sur-le-Doubs. L'EPTB Saône-Doubs apportera, quant à lui, une assistance technique et administrative à la Communauté de Communes pour la mise en œuvre de ces projets et notamment la définition des aménagements au stade avant-projet. En l'état actuel des connaissances, les travaux envisagés consistent en la reconnexion amont et au reprofilage de la morte de Longwy. Au niveau de l'annexe hydraulique localisée à Petit-Noir, l'intérêt d'un désenvasement et d'un reprofilage éventuel des plans d'eau doit être évalué. Pour pouvoir préciser ces éléments et mener à bien les études de conception, il est donc nécessaire de disposer d'éléments topographiques sur les sites étudiés et notamment de relevés divers sur le cours d'eau en lui-même, les annexes et les berges pour les calculs destinés au calage hydraulique des aménagements et à l'estimation des volumes à terrasser.

Date prévisionnelle de lancement envisagée et durée :
Date prévisionnelle de lancement : 01 août 2014
Durée : 2 mois

Montants estimatifs et plan de financement envisagé :

Financier	Taux	Montant
Agence de l'eau	50 %	6 000 €
Région FC	10 %	1 200 €
CG 39	20 %	2 400 €
Autofinancement	20 %	2 400 €
Total TTC	100 %	12 000 €

<u>Nom de la personne référente :</u> Laëtitia SOHET	<u>Date :</u>	<u>Signature :</u>
---	---------------	--------------------

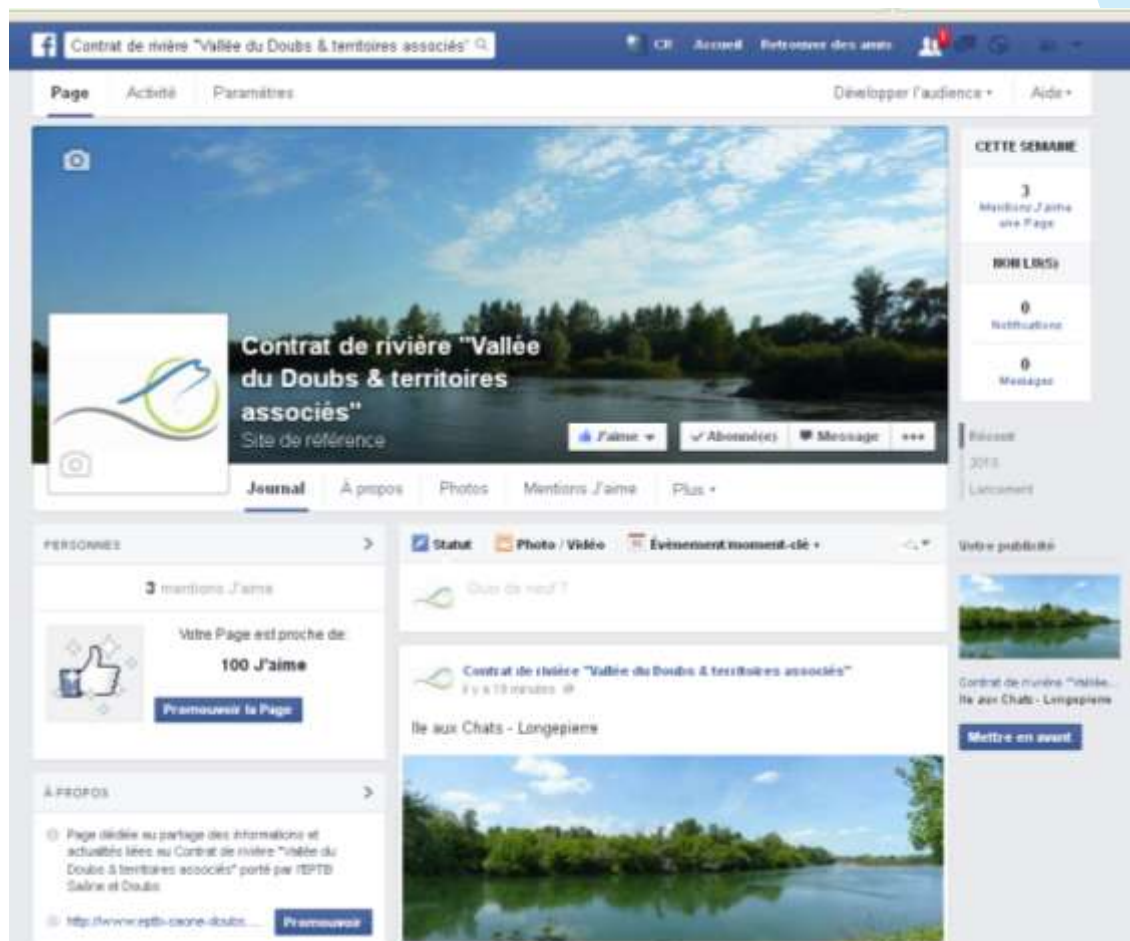
Points divers

Mise en ligne d'une page facebook du contrat de rivière

✓ Mise à jour du site et partage de photos / actualités plus rapides et faciles.

✓ Site plus réactif et permettant de faire le lien avec les acteurs du territoire, notamment ceux disposant d'un compte similaire (élus, associations, fédérations de pêche,...) .

✓ Maintien de la page du contrat sur le site EPTB pour les documents "officiels" (compte-rendu, documents de séance,...).



<https://www.facebook.com/pages/Contrat-de-rivière-Vallée-du-Doubs-territoires-associés/637304379731377>