



SAGE *Allan*

Schéma d'Aménagement et de Gestion des Eaux
Savoireuse - Bourbeuse - Allaine - Lizaine - Rupt

COMMISSION THÉMATIQUE 1 RESSOURCE QUANTITATIVE

Réunion du 25 mars 2022
A Montbéliard (25)

- 💧 **Rappel du rôle du SAGE et de la Commission thématique**
- 💧 **Dire-Etat sur la sécurisation AEP NFC**
- 💧 **Information sur les projets de sécurisation de l'alimentation en eau potable**
- 💧 **Point sur le programme d'actions du contrat de bassin**
- 💧 **Points divers**

- Rappels
démarche SAGE
- Dire Etat
- Actions
collectivités
- Point contrat
- Points divers

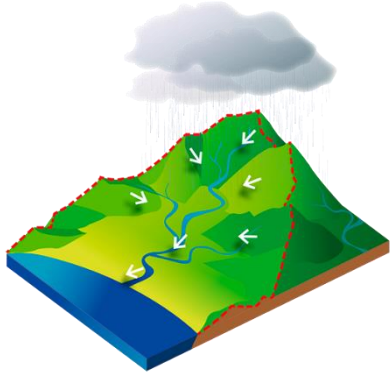


Rôle du SAGE et de la Commission « Organisation et communication »

Rappels

Qu'est-ce qu'un SAGE ?

SCHÉMA D'AMÉNAGEMENT ET DE GESTION DES EAUX :
outil de planification locale de la gestion de l'eau et des milieux aquatiques, sur un périmètre hydrographique cohérent : le bassin versant



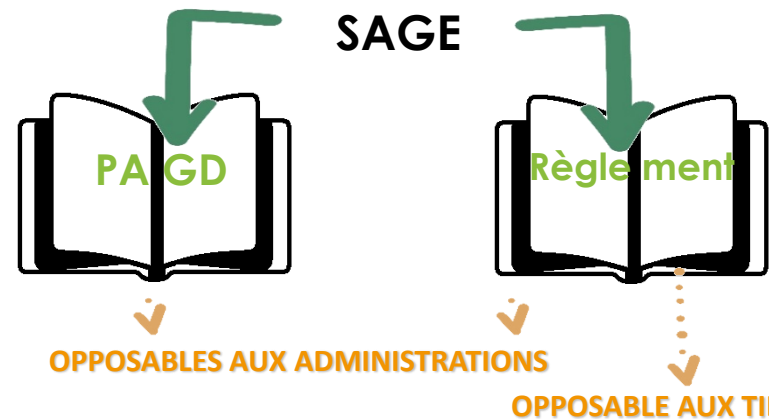
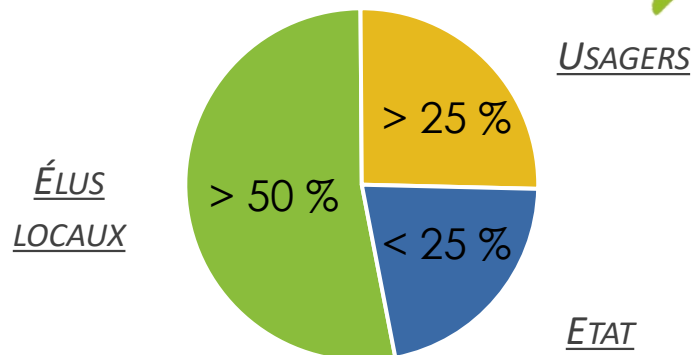
Objectif :

- **Concilier** durablement les activités humaines et économiques avec la protection des milieux aquatiques
- **Réunir** les usagers de la ressource en eau du territoire afin d'élaborer une stratégie collective

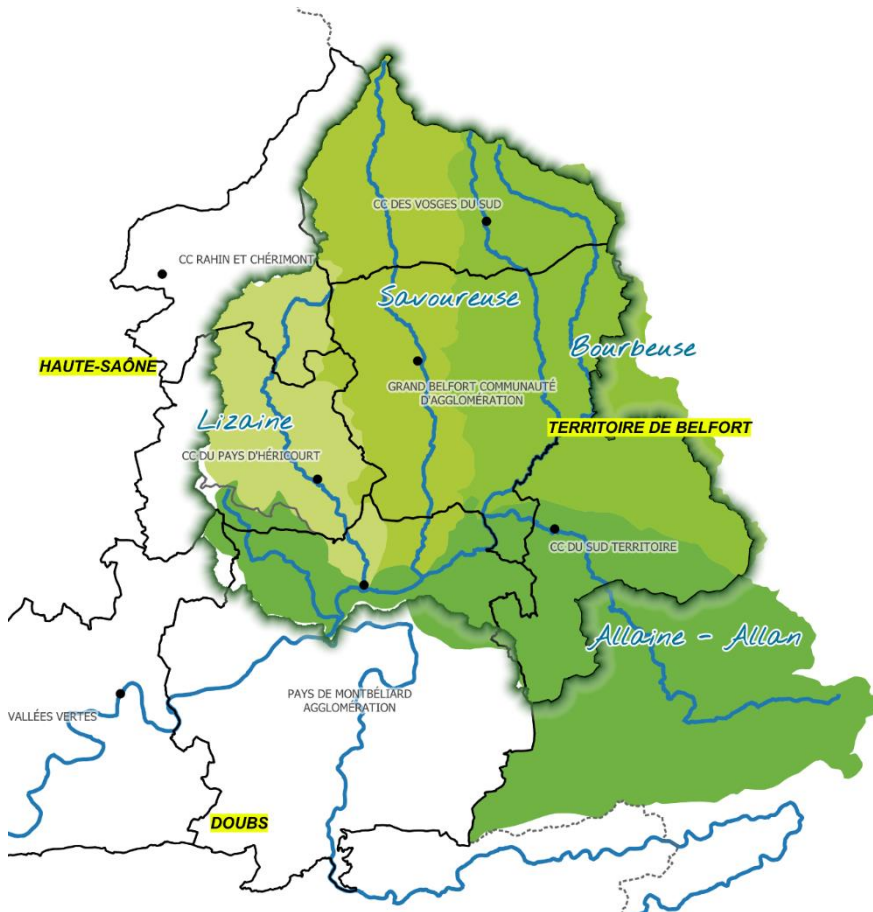


Elaboré et suivi par une **COMMISSION LOCALE DE L'EAU** : « parlement » local de l'eau

- fixe collectivement des objectifs et des règles de bon usage de la ressource
- Veille à la prise en compte et à la mise en œuvre du SAGE

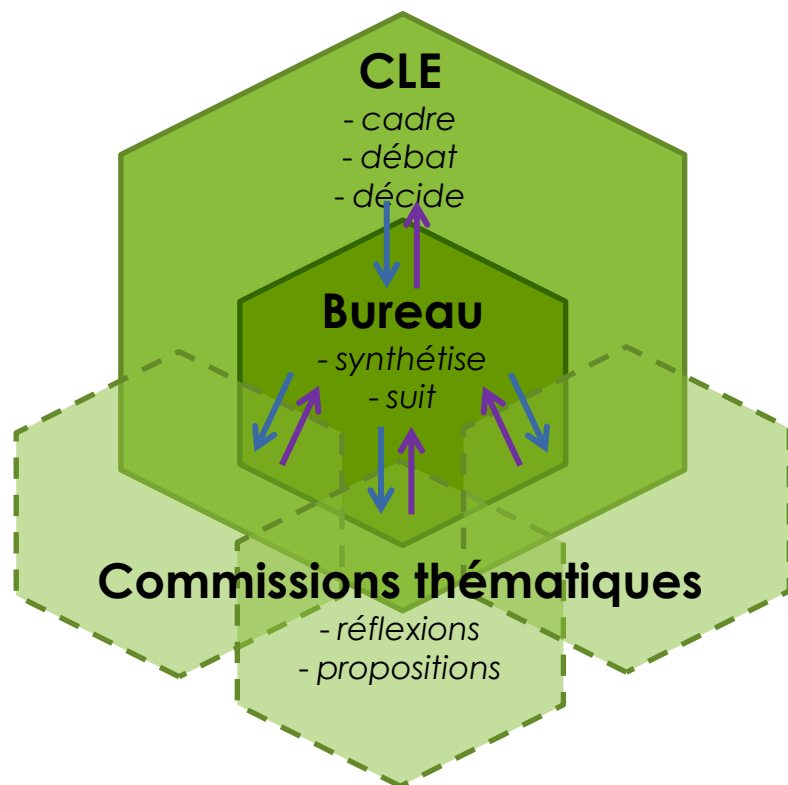


UN TERRITOIRE



5 ENJEUX

-  **Gestion quantitative**
-  **Qualité de l'eau**
-  **Risques d'inondation**
-  **Milieus aquatiques et humides**
-  **Gouvernance, cohérence et organisation**



LES COMMISSIONS THÉMATIQUES

- ◆ Ce sont des groupes issus de la CLE
- ◆ Leur rôle : constituer des **réflexions** autour des thèmes de la CLE et émettre des **propositions**
- ◆ Elles permettent d'associer des acteurs extérieurs à la CLE (experts...)

LA COMMISSION « RESSOURCE QUANTITATIVE » DU SAGE ALLAN

- ◆ Elle traite des sujets liés à la disponibilité de la ressource en eau, que ce soit pour la satisfaction des usages (en particulier AEP) ou la préservation des milieux aquatiques et humides
- ◆ Elle prend en compte les enjeux du changement climatique
- ◆ Elle suit la mise en œuvre du PGRE de la Savoie

- Rappels
démarche SAGE

- Dire Etat

- Actions
collectivités

- Point contrat

- Points divers



Dire Etat

*Sécurisation de l'alimentation en eau
potable dans le Nord Franche-Comté*



**RÉPUBLIQUE
FRANÇAISE**

*Liberté
Égalité
Fraternité*

PREFET DE LA REGION BOURGOGNE FRANCHE-COMTE
PREFET DU DOUBS
PREFET DE LA HAUTE SAONE
PREFET DU TERRITOIRE DE BELFORT

Sécurisation de l'alimentation en eau potable dans le Nord Franche-Comté

Présentation du « Dire de l'Etat »

Commission thématique quantitative du SAGE Allan
25 mars 2022





RÉPUBLIQUE
FRANÇAISE

*Liberté
Égalité
Fraternité*

Pourquoi un « Dire de l'Etat » sur la sécurisation de l'alimentation en Eau Potable Nord Franche-Comté (NFC) ?

- Fragilités connues du bassin de vie NFC en ce qui concerne l'AEP
- Impacts de plus en plus récurrents du changement climatique
- Problématiques de qualité d'eau connues, certaines émergentes
- Prise en considération et anticipation des risques liés aux aléas
- Diverses démarches liées à la sécurisation AEP engagées antérieurement mais non abouties

Le « Dire de l'Etat » constitue un document d'accompagnement et d'orientation, tourné vers les collectivités, visant à favoriser la mise en place de démarches stratégiques et opérationnelles concertées visant à sécuriser durablement l'alimentation en eau potable du Nord Franche-Comté



**RÉPUBLIQUE
FRANÇAISE**

*Liberté
Égalité
Fraternité*

- Éléments de contexte
 - Orientations stratégiques - gouvernance
 - Orientations opérationnelles
-



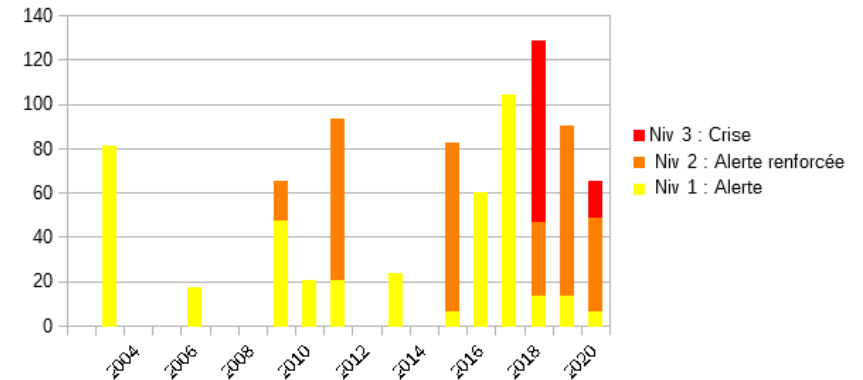
RÉPUBLIQUE
FRANÇAISE

*Liberté
Égalité
Fraternité*

Éléments de contexte

- Nord Franche-Comté : territoire à cheval sur 3 départements
- Une ressource d'eau potable (vulnérable) : captage de Mathay, alimente + de 200 000 personnes (agglomérations de Montbéliard, Belfort et Héricourt)
- Sécheresses de + en + marquées ces 10 dernières années, effets du dérèglement climatique
- Bassin versant de la Savoureuse : en déficit quantitatif
- 4 nouveaux bassins du NFC en situation de fragilité quantitative identifiés dans SDAGE 2022-2027 : Rahin, Bourbeuse, Allaine, Doubs médian

Nombre de jours "arrêtés sécheresse" par niveau et par an dans le Territoire de Belfort





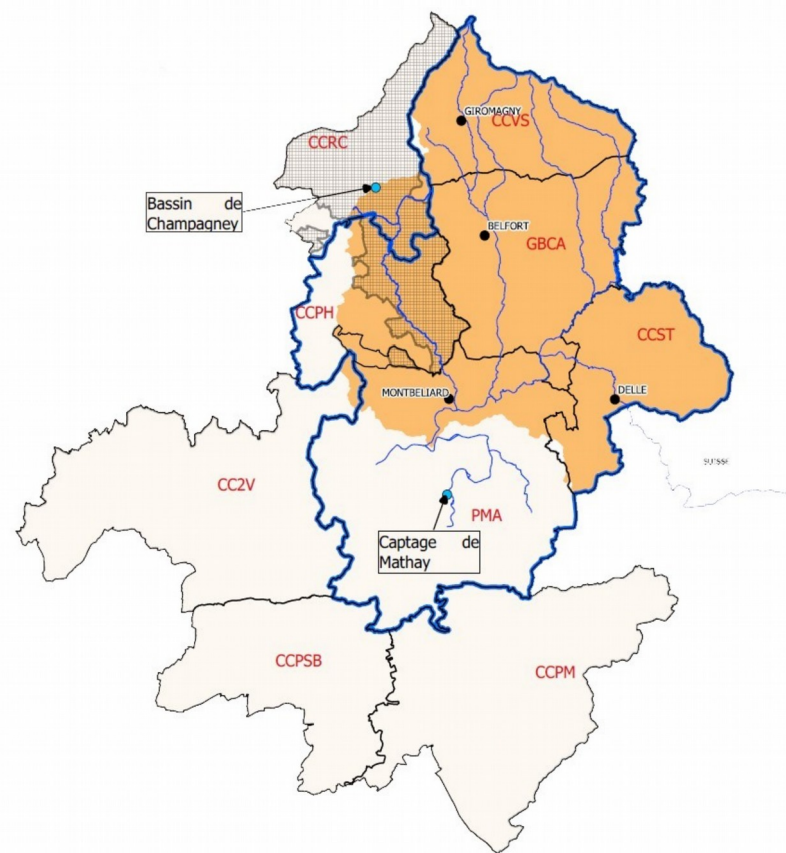
RÉPUBLIQUE
FRANÇAISE

Liberté
Égalité
Fraternité

Orientations stratégiques

Gouvernance

- CLE du SAGE Allan : lieu de discussion optimal pour étudier/préparer une gouvernance AEP à l'échelle NFC
- Mobilisation d'une étude « stratégique » : intégration de l'ensemble des enjeux (dont aspects économiques et milieux), identification des pistes de gouvernance, statuer sur l'échelle pertinente de sécurisation AEP NFC.
NB : Proposition de créer un groupe de travail *ad hoc* associant les représentants de chaque collectivité du NFC pour l'élaboration du cahier des charges de l'étude stratégique.
- Encouragement à l'émergence d'un EPAGE
- Financement de l'étude dans le cadre du contrat de bassin





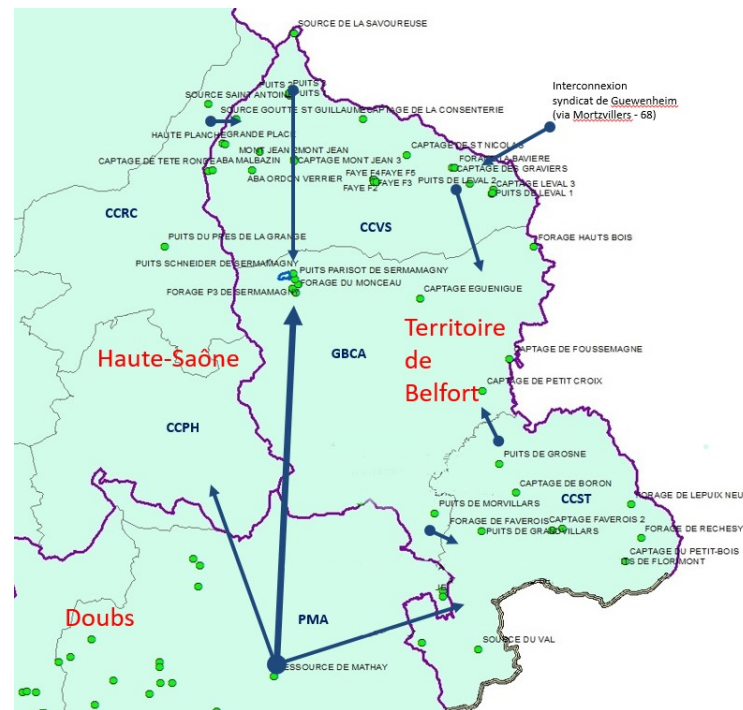
RÉPUBLIQUE
FRANÇAISE

*Liberté
Égalité
Fraternité*

Orientations opérationnelles

Sécurisation quantitative

- Mise en œuvre de démarches opérationnelles de sécurisation : diversification des ressources, maillage des réseaux, interconnexions, maintien d'un haut niveau de rendement, réalisation des schémas de distribution, inventaire des ressources exploitées / non exploitées, etc.
- Point de vigilance sur le bassin de Champagney
- Elaboration et mise en œuvre de schémas directeurs d'alimentation en eau potable (SDAEP) permettant de structurer les différentes démarches et de programmer les investissements nécessaires





RÉPUBLIQUE
FRANÇAISE

*Liberté
Égalité
Fraternité*

Orientations opérationnelles

Sécurisation qualitative

- Poursuivre les démarches de protection des captages (Code de la santé publique) avec révision des arrêtés de DUP anciens
- Favoriser la reconquête de la qualité des eaux brutes :
 - Mise en œuvre des AAC sur les captages « grenelle » et nouveaux captages impactés
 - Mobilisation de démarches innovantes territorialisées (ex : action 54 du PRSE 3 « l'eau d'ici »)
- Protection des ressources stratégiques majeures pour les générations futures
- Structuration des démarches de sécurisation qualitative au travers des Plans de Gestion de la Sécurité Sanitaire des Eaux (PGSSE).

NB : nécessité d'intégrer le cahier des charges des PGSSE dans celui du SDAEP pour bénéficier de subventions.



RÉPUBLIQUE
FRANÇAISE

*Liberté
Égalité
Fraternité*

Orientations opérationnelles

Sécurisation conjoncturelle

- Identifier les leviers d'action en cas d'aléas (ex : pollution, fragilité quantitative, attaque cyber)
 - Élaboration des Plans Internes de Crises (lien avec les plans ORSEC eau potable)
 - Intégration d'une composante liée à la malveillance informatique permettant le garantir le fonctionnement des équipements et du service publique de l'eau potable en cas de cyberattaque (ex : redondance des équipements de gestion, définition de procédures ad hoc).
-



**RÉPUBLIQUE
FRANÇAISE**

*Liberté
Égalité
Fraternité*

PREFET DE LA REGION BOURGOGNE FRANCHE-COMTE
PREFET DU DOUBS
PREFET DE LA HAUTE SAONE
PREFET DU TERRITOIRE DE BELFORT

Sécurisation de l'alimentation en eau potable dans le Nord Franche-Comté

- Présentation du dire de l'État -

Commission thématique quantitative du SAGE Allan
25 mars 2022



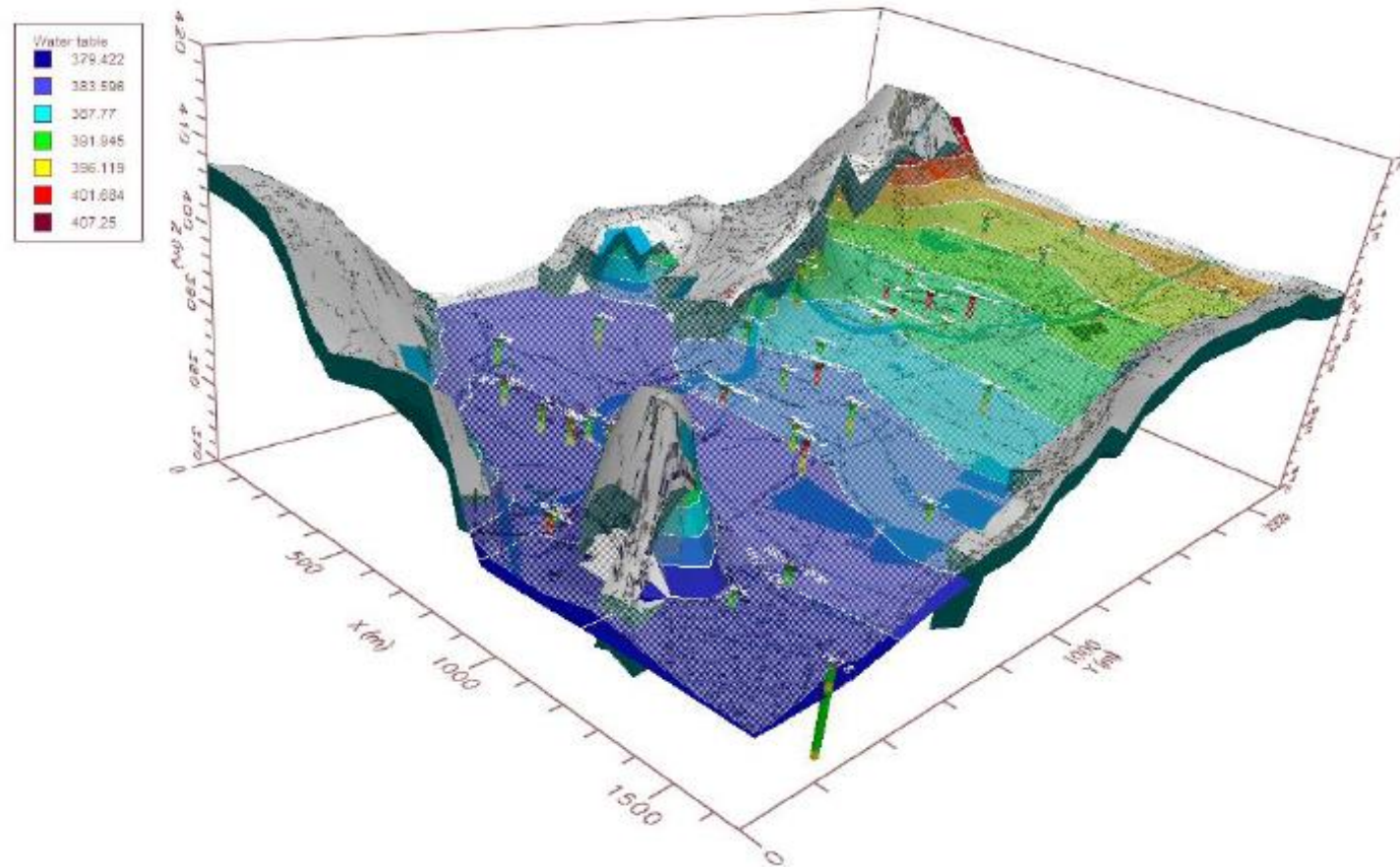
- Rappels
démarche SAGE
- Dire Etat
- Actions
collectivités
- Point contrat
- Points divers



Information sur les projets de sécurisation de l'alimentation en eau potable

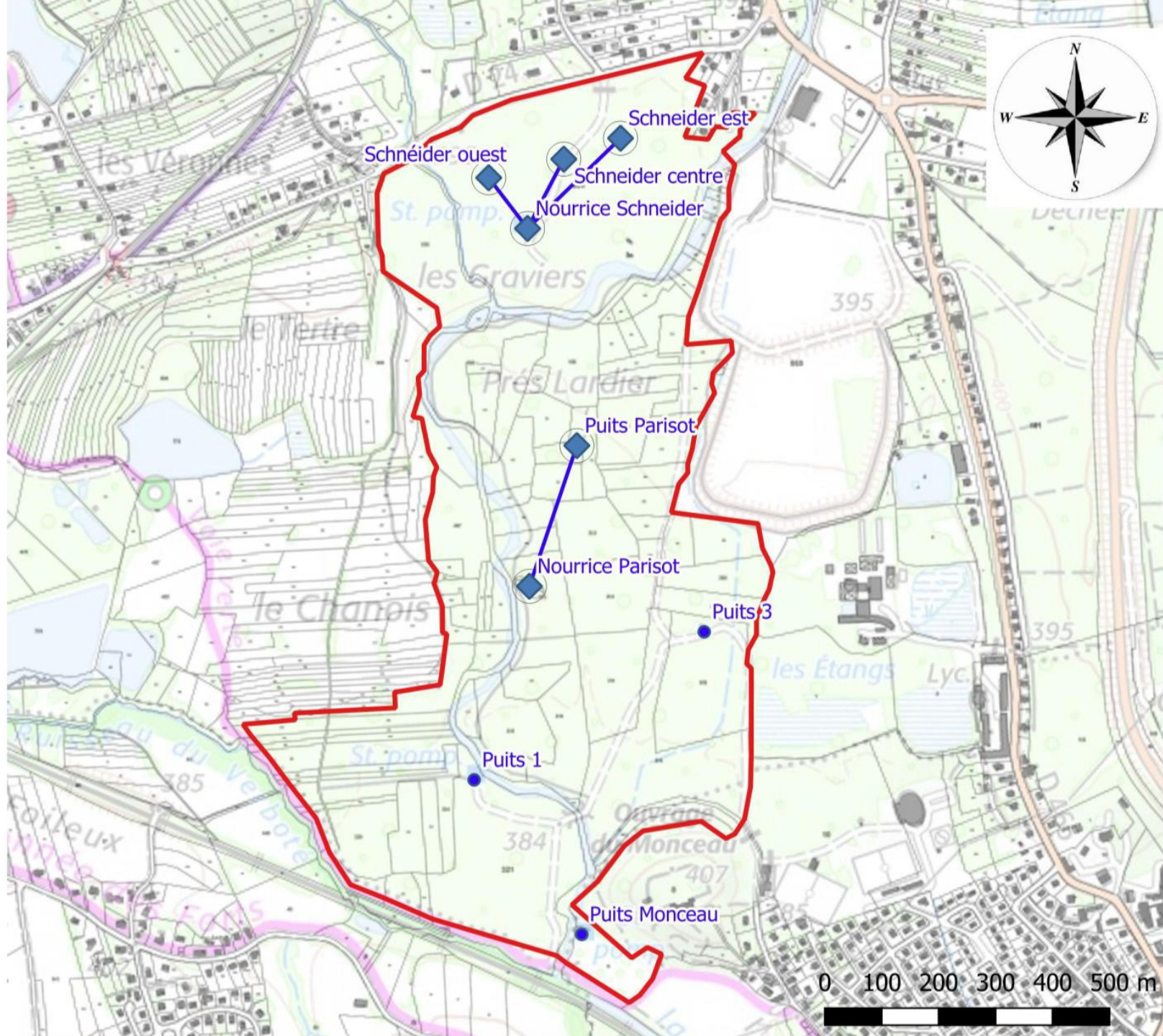
GRAND BELFORT COMMUNAUTÉ D'AGGLOMÉRATION

Caractérisation des volumes prélevables, champ captant de Sermamagny (90)



Objectif :

Cette modélisation hydrogéologique a pour but de prévoir la réponse de la nappe pour différentes répartitions des prélèvements entre puits, pour dans un second temps optimiser l'exploitation de la réserve en eau souterraine en visant un impact minimal sur le milieu.



Avancement :

- Modèle réalisé
- Validation expérimentale en cours avec installation de débitmètres sur les nourrices des puits
- > Propositions de gestion optimisée de la ressource pour limiter l'impact sur la Savoureuse

CARACTÉRISATION GÉOLOGIQUE ET HYDROGÉOLOGIQUE DES CALCAIRES DU JURASSIQUE DU GRAND BELFORT.

Réunion d'avancement

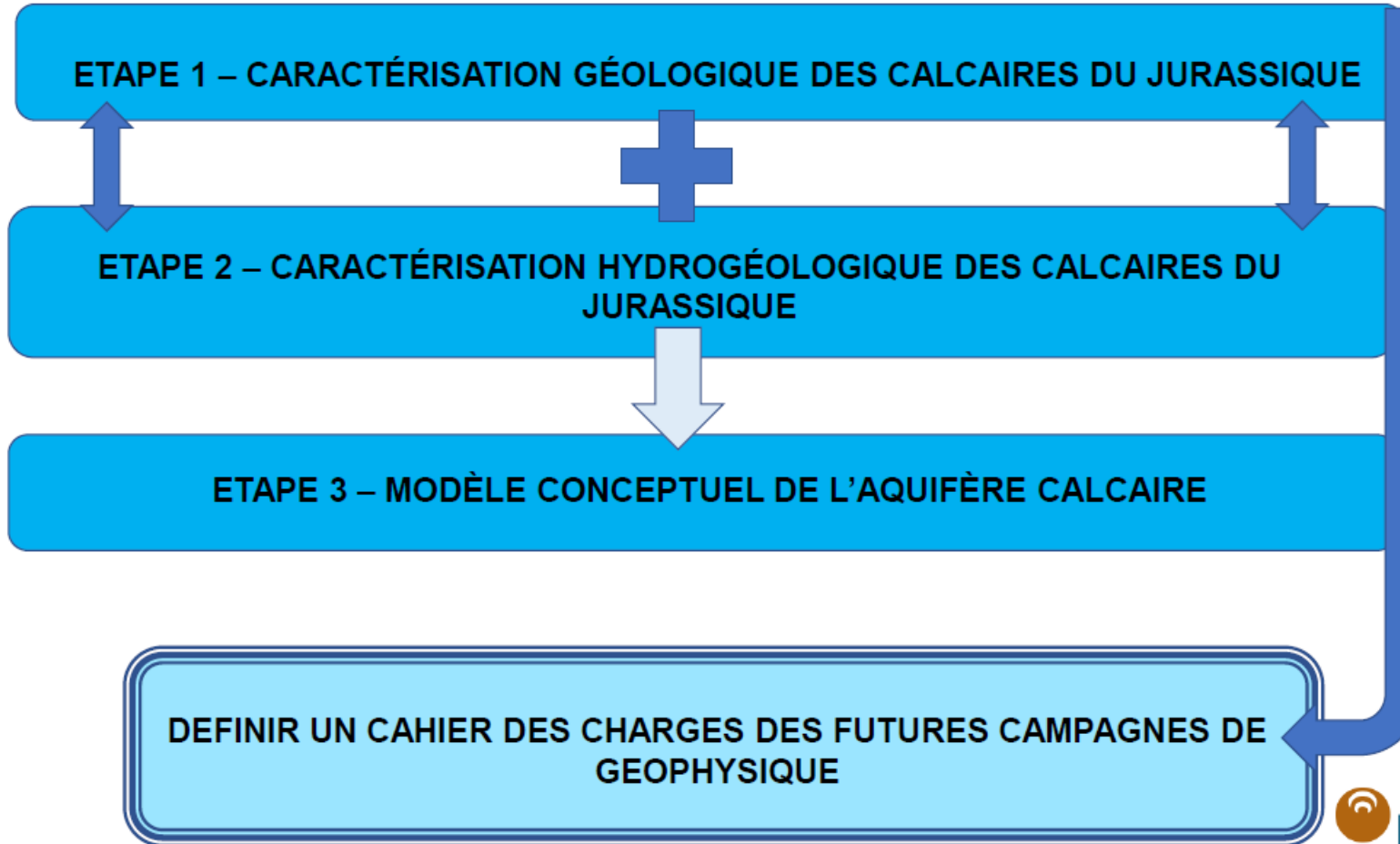
Auteur : C. DONEY

Date: 16 décembre 2021

Objectif

Délimiter précisément, au droit des calcaires du Jurassique, les zones présentant le plus fort potentiel aquifère au droit desquelles des campagnes géophysiques seront définies .

Programme



Avancement :

- Campagne de terrain réalisées
- Modèle conceptuel de l'aquifère en cours de réalisation
- > Restitution du projet : été 2022

PAYS DE MONTBÉLIARD AGGLOMÉRATION



Pays de Montbéliard Agglomération Direction du Cycle de l'Eau

25 mars 2022

SAGE ALLAN

Commission 1 : « Ressource quantitative »

Les ressources en eau

- **Les ressources en eau de PMA par ordre d'importance**
 - ✓ Le Doubs à Mathay (80%)
 - ✓ Aquifères karstiques (15%)
 - ✓ Nappes alluviales (5%)
- **Présentent les caractéristiques communes aux têtes de bassin :**
 - ✓ Petits gabarits hydrographiques ;
 - ✓ Petits débits ;
 - ✓ Capacités de résistance à un épisode de sécheresse faibles.
- **Seule exception, le captage en eau superficielle de Mathay qui draine un bassin versant de 2 400 km²**

Un territoire vulnérable

- **Un territoire dépendant d'une seule ressource stratégique**

- Le captage en eau superficielle de Mathay stratégique

En période de sécheresse, le captage de Mathay assure en continue, et sans suppléance possible, l'approvisionnement en eau potable de près de 220 000 personnes :

- ✓ Des 29 communes historiques de PMA
- ✓ Des communes de Dung, Berche et Dampierre sur le Doubs et depuis juin 2021 en secours Etouvans, Ecot, Colombier Fontaine et Goux les Dambelin ;
- ✓ De GBCA
- ✓ Voire de la commune d'Héricourt (2003, 2020)

- **Une sécurité d'approvisionnement jugée comme insuffisante face au risque majeur d'arrêt du service dû à une pollution accidentelle du Doubs (Évaluation de la sécurité d'approvisionnement _ Méthode Inter agences _1997).**

Retour d'expérience

❑ Sécheresses de 2018 et 2020 _ captage de Mathay

Lors de la grande sécheresse de 2018, les débits du Doubs de l'ordre de $3,5 \text{ m}^3.\text{s}^{-1}$ étaient très en deçà des débits enregistrés lors du pic de sécheresse de 2003 et du débit réservé ($5,3 \text{ m}^3.\text{s}^{-1}$).

Durant cette période, l'approvisionnement du NFC a été en partie garanti par EDF qui a modulé l'exploitation de sa chaîne de barrage amont afin de lisser les débits du Doubs à un niveau permettant le fonctionnement de l'usine de production d'eau potable de Mathay (ce même dispositif a été réactivé en 2020).

❑ Capitalisation

Si le captage de Mathay a parfaitement rempli son rôle, les dernières sécheresses connues nous ont alerté sur le besoin impérieux :

- ✓ De créer à moyen terme une réserve d'eau brute permettant de parer à toute interruption du service de l'eau suite à une pollution accidentelle du Doubs
- ✓ Sur un plus long terme, de diversifier nos approvisionnements en eau.

La sécurisation de l'alimentation en eau potable de PMA (1)

- **Mesures structurelles particulières**

- ❑ Création d'une réserve d'eau brute pour sécuriser l'alimentation en eau de l'usine de production d'eau potable de Mathay

- ✓ Possibilité d'utiliser une gravière située sur les communes de Mathay et Bourguignon comme réserve d'eau brute en lieu et place de celle initialement prévue dans la DUP du captage de Mathay

- ✓ Avantages :

- Contient entre 400 000 et 500 000 m³ d'eau, volume équivalent de 13 à 17 jours de consommation d'eau de PMA et Grand Belfort cumulée. Sans compter que des possibilités de réalimentation de cette gravière par la nappe affleurante ou profonde existent.

- ✓ Inconvénients :

- Gravière située à 4,4 km de l'usine de production d'eau potable de Mathay. Coût des travaux et particulièrement de raccordement importants (8 000 000 €HT) ;
La DUP du captage de Mathay devra être revue dans sa globalité (délai estimatif de 2 ans).



*Captage de
Mathay*

*Commune de
Mathay*

*Gravières de
Mathay*



La sécurisation de l'alimentation en eau potable de PMA (2)

- **Mesures structurelles particulières**

- Recherche de la présence d'eau souterraine dans le Jurassique moyen (Batonien)

- ✓ Avantages :

- Aquifère renouvelable qui n'interfère pas avec les niveaux du Doubs et dont la disponibilité n'est pas influencée par les aléas climatiques (2 forages réalisés en 2021) :

- ❖ Forage de Mathay _ 350 m de profondeur _ sec

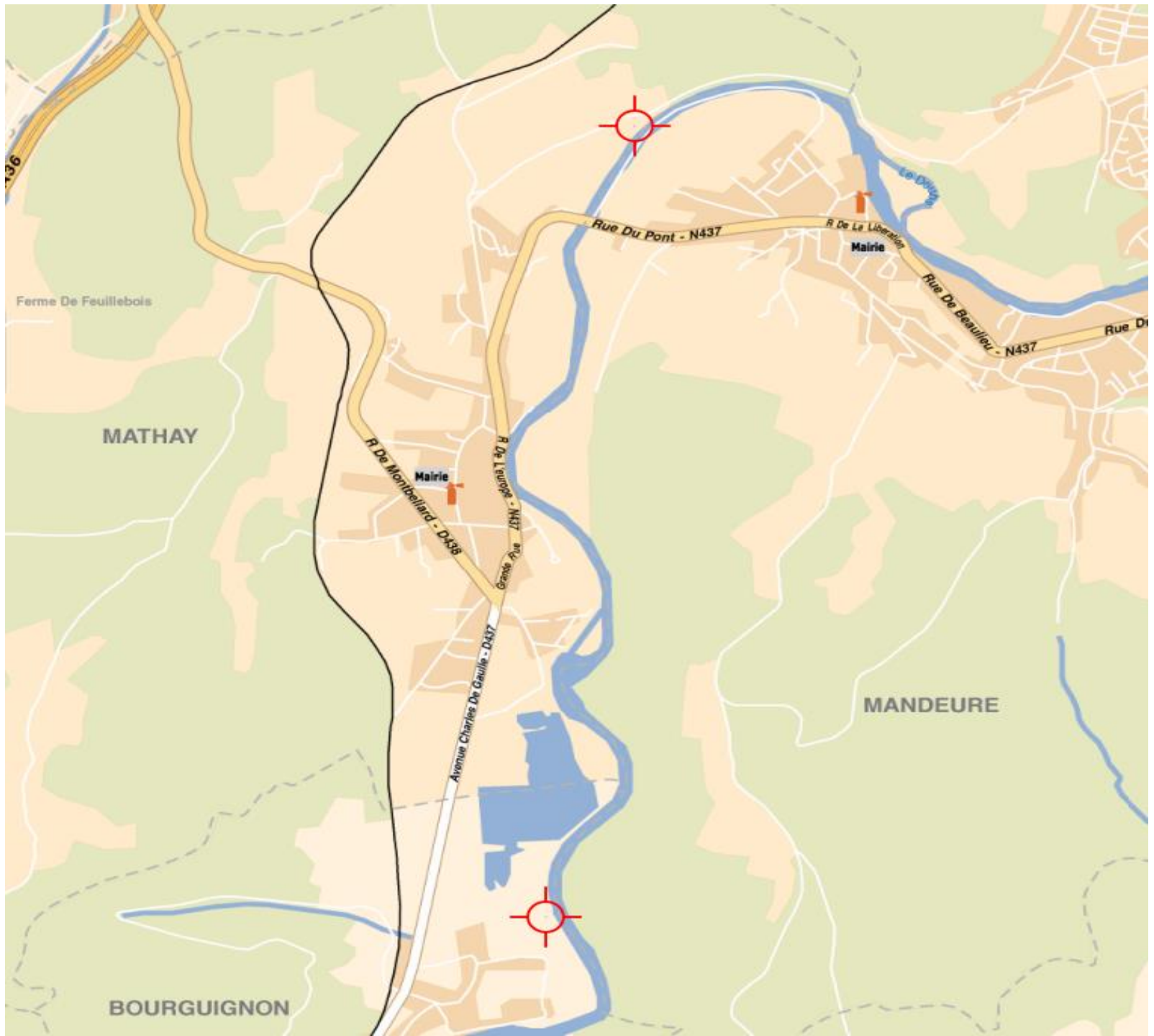
- ❖ Forage de Bourguignon _ 200 m _ 20 m³.h⁻¹ _ suite à donner _ acidification pour développer la capacité du forage

- ✓ Inconvénients :

- Démarche soumise à aléas

- ✓ Prospective :

- Réalisation de nouveaux forages d'exploration





COMMUNAUTÉ DE COMMUNES DU SUD TERRITOIRE

SAGE Allan
COM1
25 mars 2022

- Rappels
démarche SAGE
- Dire Etat
- Actions
collectivités
- Point contrat
- Points divers



Programme d'actions du contrat de bassin

POINT D'AVANCEMENT DE L'ÉLABORATION DU CONTRAT

Quelques rappels :

- Le contrat de bassin est l'outil privilégié de mise en œuvre des dispositions du SAGE. Il permet de mobiliser porteurs de projets et financeurs autour d'un programme d'actions concerté et cohérent
- Le contrat de bassin Allan décline ainsi 4 des 5 grands enjeux du SAGE (le volet Inondations disposant d'un outil spécifique, le PAPI)

Etapes clés :

- Elaboration débutée après l'installation de la CLE renouvelée : mars 2021
- Orientations stratégiques du contrat validées en CLE : octobre 2021
- Elaboration du programme d'actions : en cours (travail avec les services techniques des maîtres d'ouvrages potentiels et les services de l'Etat)

Prochaines échéances :

- Finalisation du dossier de candidature : mai 2022
- Validation par la CLE : juin 2022
- Présentation du dossier en Commission des aides de l'AERMC : octobre 2022

THÉMATIQUE « RESSOURCE QUANTITATIVE » : ORIENTATION 2 DU CONTRAT

Focus sur :

- Etude de sécurisation de l'alimentation en AEP du Nord Franche-Comté
- Bilan du PGRE de la Savoireuse
- Plan de communication : actions de communication en lien avec le Comité Ressource en eau (Sécheresse)

THÉMATIQUE « RESSOURCE QUANTITATIVE » : ORIENTATION 2 DU CONTRAT

Focus sur :

- Etude de sécurisation de l'alimentation en AEP du Nord Franche-Comté
 - Proposée en COM1, retenue en action « phare » du contrat
 - Difficultés à définir le contenu de l'étude
 - Piste de réflexion : accompagnement externe pour la définition du cahier des charges

THÉMATIQUE « RESSOURCE QUANTITATIVE » : ORIENTATION 2 DU CONTRAT

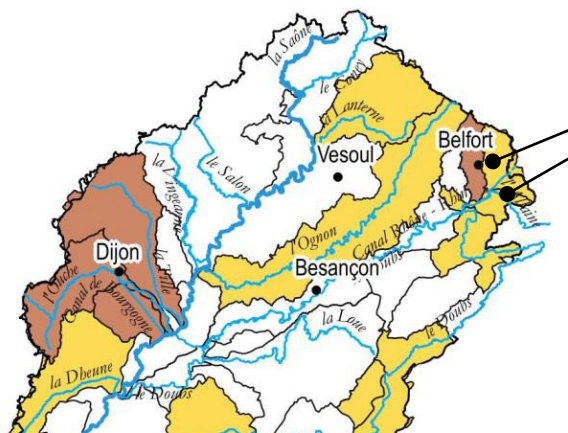
Focus sur :

💧 Bilan du PGRE de la Savoureuse

- PGRE = outil de gestion de la ressource dans les bassins en déficit quantitatif
- PGRE Savoureuse approuvé par la CLE en 2016
- Il fixe les volumes prélevables par usage et préconise des actions de stabilisation, voire de diminution des déficits (révision des autorisations de prélèvement, recherche de ressources de substitution, restauration morphologique...)
- L'existence du PGRE conditionne l'obtention de certaines aides de l'AERMC
- Après 5 années de mise en œuvre, un bilan doit être réalisé
- Une actualisation/extension aux sous-bassins à préserver (Allan/Allaine, Bourbeuse) serait à envisager

■ Sous bassins sur lesquels des actions sont nécessaires pour tout ou partie du territoire pour résorber les déséquilibres quantitatifs et atteindre le bon état

■ Sous bassins sur lesquels des actions de préservation des équilibres quantitatifs sont nécessaires pour tout ou partie du territoire pour l'atteinte du bon état



Nouveaux sous-bassins à préserver identifiés dans le SDAGE 2022-2027

THÉMATIQUE « RESSOURCE QUANTITATIVE » : ORIENTATION 2 DU CONTRAT

Focus sur :

- Plan de communication : actions de communication en lien avec le Comité Ressource en eau (Sécheresse)
 - Actions de communication sur les restrictions d'usage en période de sécheresse

SAGE Allan
COM1
25 mars 2022

- Rappels
démarche SAGE
- Dire Etat
- Actions
collectivités
- Point contrat
- **Points divers**



Points divers

RETOUR SUR LA RÉUNION DE LA CLE DU SAGE LARGUE (11/03)

Dont points à l'ordre du jour :

- Etude sur les débits minimums biologiques de la Largue
- Présentation de la synthèse hydrogéologique des aquifères du Sundgau focus sur les cailloutis
- Prise en compte des problématiques du Comité de Gestion de la Ressource en Eau (CGRE)

RETOUR SUR LA ½ JOURNÉE D'ÉCHANGES SUR LA PRÉSERVATION DES RESSOURCES STRATÉGIQUES POUR L'ALIMENTATION EN EAU POTABLE ACTUELLE ET FUTURE EN BFC (15/03)



JME 2022

Rendre les eaux souterraines visibles



Merci pour votre attention



220 rue du Km 400
71000 MACON
Standard : 03 85 21 98 12



CONTACT
Hélène LAMBERT
Coordinatrice du SAGE Allan
Tél. 07 77 84 00 90
helene.lambert@eptb-saone-doubs.fr