

Bureau de la Commission Locale de l'Eau

Lundi 5 mai 2025

14h30 à 16h30

Parc Naturel Régional Scarpe Escout



Ordre du jour

1. Pacte territorial
2. Point sur l'avancement du marché HMUC
3. Avis PLU Bruilles les Marchiennes
4. Animation de la SLGRI
5. Avis techniques et accompagnements
6. Points divers : niveaux piézométriques, cyclope, consultation AEAP

Ordre du jour

1. **Pacte territorial**
2. Point sur l'avancement du marché HMUC
3. Avis PLU Bruilles les Marchiennes
4. Animation de la SLGRI
5. Avis techniques et accompagnements
6. Points divers : niveaux piézométriques, cyclope, consultation AEAP

Pacte de gouvernance

Qui s'engage?

La CLE, l'Agence de l'eau et la structure porteuse du SAGE

Pourquoi?

- Renforcer les SAGE en définissant les objectifs de résultats et les modalités de gouvernance
- Développer une politique de contractualisation avec des indicateurs de suivi et d'évaluation

Sur quelle période?

Jusqu'à mi- parcours du 12^{ème} programme, soit du 1^{er} juillet 2025 jusqu'à fin 2027

Comment?

En identifiant par action le temps passé et les financements possibles

Propositions: volet animation

Animation Gouvernance Locale des instances du SAGE

Volet animation CLE/commissions/instances	<ul style="list-style-type: none"> - 1 CLE à minima par an - Bureau autant que de besoins - Organisation des réunions thématiques selon les actualités - Comptes-rendus
Volet suivi/évaluation	<ul style="list-style-type: none"> - Rédaction d'un tableau de bord tous les 3 ans (2020-2023-2026) - Rédaction d'un bilan d'activités annuel
Volet réglementaire	<ul style="list-style-type: none"> - Préparation des avis de la CLE - Accompagnement des communes dans la mise en compatibilité des documents d'urbanisme

Volet: « Mise en compatibilité avec le SDAGE »

Compatibilité du SAGE Scarpe aval avec le SDAGE 2022-2027			
Thématiques du SDAGE	Nom disposition	Lien de compatibilité	Date de validation en CLE
ZEE (A1.2)	Améliorer l'assainissement non collectif	Zones à enjeu environnemental pour l'assainissement non collectif définies dans la carte 7 du PAGD et préconisation 12 et 13.	Finalisé, cartographie approuvée par AP du 5 juillet 2021
EBF (A5.1)	Définir l'espace de bon fonctionnement des cours d'eau	Cours d'eau prioritaires proposés en GT le 16 janvier 2024	Finalisé et validé en CLE du 6/12/2024
Espèces exotiques envahissantes (A-7.2)	Limitier la prolifération d'espèces exotiques envahissantes	Mesure 23 (plan de gestion GEMAPI intégrant la lutte contre les EEE) - préconisation 28 (communication, sensibilisation)	PAGD approuvé par AP du 5 juillet 2021
Mise à disposition cartographie des zones humides (A-9.1 et A-9.5)	Identifier les actions à mener sur les zones humides dans les SAGE et Gérer, entretenir et préserver les zones humides	Les mesures 2, 3, 8 et 15, les cartes 2, 3, 4 et 5 du PAGD et les règles 1 et 2 du règlement répondent à cette disposition. Les zones humides à restaurer surfacique travaillées lors de la révision du SAGE ont été reprises.	PAGD approuvé par AP du 5 juillet 2021. Cartographie surfacique des milieux humides à restaurer validée en CLE du 19/12/2023
Plan spécifique pesticides (A11.8)	Construire des plans spécifiques de réduction de pesticides à l'initiative des SAGE	Les mesures 47, 55, 57, 58, 59, 61, 62 du PAGD répondent à cette disposition. Des actions spécifiques sont portées dans le CARE.	PAGD approuvé par AP du 5 juillet 2021/CARE validé en CLE du 21 juin 2024
AAC dans le règlement du SAGE (B-1.2)	Préserver les aires d'alimentation des captages	Les mesures 47, 48 répondent à cette disposition. Des actions spécifiques sont portées dans le CARE.	PAGD approuvé par AP du 5 juillet 2021/CARE validé en CLE du 21 juin 2024
Répartition volumes disponibles et projet de territoire (B-2.3)	Définir un volume disponible	La préconisation 32 répond à cette disposition. Le marché HMUC est en cours.	PAGD approuvé par AP du 5 juillet 2021
Association des belges en CLE (B-6.1)	Associer les structures belges à la réalisation des SAGE frontaliers	Association des belges en commission thématique, mais pas en CLE.	Validé en CLE le 19 décembre 2023
ZNEC et ZH dans le règlement SAGE (C.1 et C.1.1)	Préserver le caractère inondable des zones identifiées et réserver, gérer et restaurer les Zones Naturelles d'Expansion de Crues	Mesure 23,25, 65, règle 1	PAGD approuvé par AP du 5 juillet 2021
Dynamique des cours d'eau (C3, C.4 et C.4.1)	Privilégier le fonctionnement naturel des bassins versants/ préserver et restaurer la dynamique naturelle des cours d'eau/ préserver le caractère naturel des annexes hydrauliques dans les documents d'urbanisme	Dispositions de compatibilité n°1,2, 4, 7, 30	PAGD approuvé par AP du 5 juillet 2021
Approche inter SAGE (E.1.2)	Développer les approches inter SAGE	Mesures 31/33/37/68/81 - Création de l'ACLEBE en 2022	PAGD approuvé par AP du 5 juillet 2022

05/05/2025

Propositions: volet mise en œuvre

Mise en place de stratégie en lien avec PAGD

Disposition de compatibilité n°1 du PAGD :

Maintien de la fonctionnalité écologique dans les espaces urbains

Indicateurs: Nombre de SCOT, PLU, PLUi mis en compatibilité avec le SAGE

Disposition de compatibilité n°2 du PAGD :

Des "milieux humides remarquables, à préserver" non urbanisables

Indicateurs: % de milieux humides remarquables classés en A ou N

Préconisation 3 du PAGD : Actualisation du zonage "milieux humides remarquables, à préserver" au fur et à mesure

Mise à jour du zonage "milieux humides remarquables, à préserver" à l'issue des 6 ans de mise en œuvre du SAGE (2027)

Préconisation 6 du PAGD : Inventaire, suivi, protection et évaluation des compensations de zones humides

Indicateurs: Nb de zones humides compensées recensées

Propositions: volet mise en œuvre

Mise en place de stratégie en lien avec PAGD

Préconisation 11 du PAGD : La connaissance et le suivi des prélèvements superficiels et souterrains sont à améliorer

- Tableau de bord tous les 3 ans
- Publication des données sur site Internet

Préconisation 14 du PAGD: Consignes de gestion des ouvrages hydrauliques coordonnées à l'échelle du bassin versant

- 2 réunions par an avec l'ensemble des partenaires (DA, CAPH, BRGM, VNF, SMAPI)

Préconisation 15 du PAGD: Accompagnement pour la restauration des 13 milieux humides à restaurer

- 2024: démarrage de l'appel à projet
- 2025: diagnostic et propositions d'actions
- 2026: recherche de financement, travaux
- 2027: 2^{ème} appel à projet

Préconisation 16 du PAGD : Recherche et étude de la captation carbone et des interrelations nappes / milieux humides

- Partage et diffusion de la connaissance avec les membres de la CLE et partenaires du territoire

Propositions: volet mise en œuvre

Mise en place de stratégie en lien avec PAGD

Préconisation 20 du PAGD : Amélioration des pratiques de gestion des espaces publics et privés contribuant à la trame bleue

Indicateurs: Nombre d'accompagnement

Préconisation 32 du PAGD: Connaissance sur le fonctionnement des nappes et leurs interrelations, établissement d'un "volume maximal prélevable"

Portage de l'étude HMUC pendant toute la durée de l'étude.

Préconisation 49 du PAGD : Réalisation des zonages pluviaux

Indicateurs: Nombre de zonages pluviaux réalisés

Propositions: volet communication/sensibilisation

Mise en œuvre d'une stratégie de communication	
Communication/sensibilisation à destination du grand public	- 1 jeu/spectacle grand public par an
Mise en place de formation à destination des élus	2026: Formation des élus aux enjeux du SAGE post-élections 2027: fonctionnement hydraulique cours d'eau
Organisation de journée inter-SAGE	- 1 réunion par an entre les présidents de CLE du bassin - Organisation d'une journée grand public inter-sage
Mise à jour du site Internet + gest'eau	Action récurrente toute l'année

Propositions: volet Contrat de masse d'eau

Emergence d'un contrat de masse d'eau	
Emergence d'un contrat de masse d'eau	Fin 2025 : validation de la CLE du portage du contrat de masse d'eau
Animation	2026 : animation des commissions thématiques concernées par les travaux 2027 : validation de la liste des travaux à réaliser
Communication	Réalisation d'une lettre d'info spéciale « contrat de masse d'eau » en 2026

Les engagements:

- L'Agence de l'Eau : Attribuer les aides financières
- La structure porteuse:
 - Mobiliser les moyens humains et financiers
 - Assurer le suivi du pacte et rendre compte à l'agence de l'eau et à la CLE
- La Commission Locale de l'Eau du SAGE Scarpe aval s'engage à :
 - Mandater la structure porteuse du SAGE pour mettre en application l'ensemble des actions prévues au Pacte de Gouvernance ;
 - Mobiliser le bureau de la CLE du SAGE pour garantir la mise en œuvre du pacte de gouvernance ;
 - Mettre à dispositions les données et informations facilitant la mise en œuvre du pacte de gouvernance.

Présentation en CLE du 3 juillet 2025

Ordre du jour

1. Pacte territorial
2. Point sur l'avancement du marché HMUC
3. Avis PLU Bruilles les Marchiennes
4. Animation de la SLGRI
5. Avis techniques et accompagnements
6. Points divers : niveaux piézométriques, cyclope, consultation AEAP

Analyse d'offre HMUC

- 2 candidatures reçues:
 - IRH
 - SAFEGE

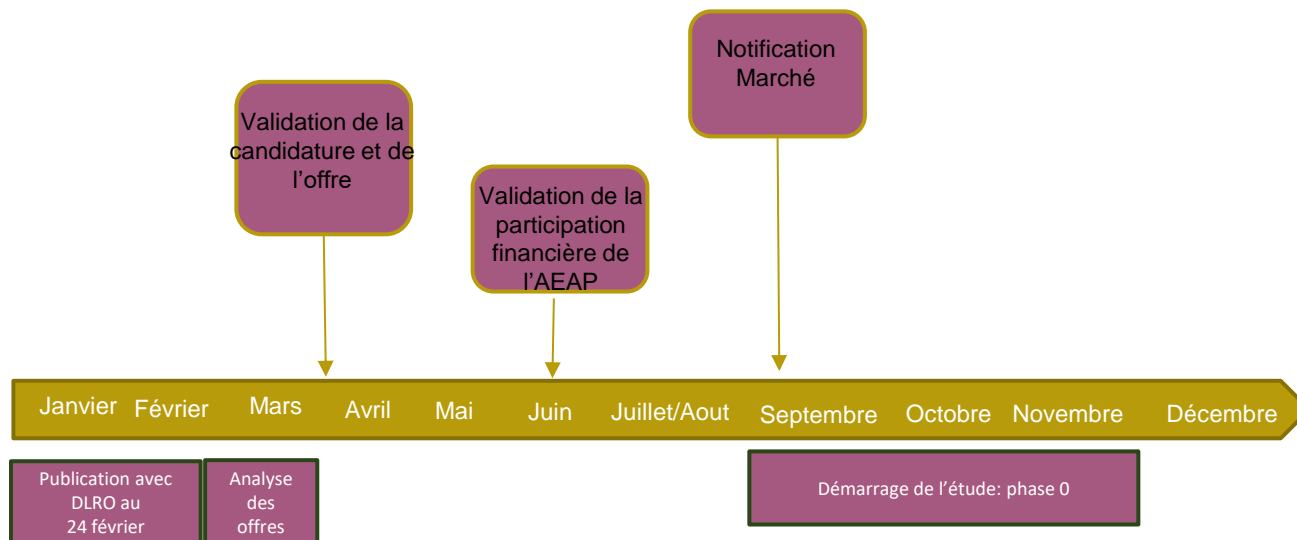
IRH retenu en CAO le 2 avril 2025

Montant: 354 412, 80€ TTC

Plan de financement

Dépenses		Recettes		
Objet	Montant en € TTC	Partenaires	% participation	Montant en € TTC
Etude tranche ferme	287 932,80 €	Agence de l'Eau Artois Picardie	70%	248 088,96 €
TO 1	39 600,00 €	Douaisis Agglo	30% des 30% restants	31 897,15 €
TO 2	5 280,00 €	CAPH	37% des 30% restants	39 339,82 €
TO 3	21 600,00 €	Cœur d'Ostrevent Agglo	17% des 30% restants	18 075,05 €
		CCPC	16% des 30% restants	17 011,81 €
TOTAL	354 412,80 €	TOTAL		354 412,80 €

Calendrier prévisionnel de consultation



Ordre du jour

1. Pacte territorial
2. Point sur l'avancement du marché HMUC
3. Avis PLU Bruilles les Marchiennes
4. Animation de la SLGRI
5. Avis techniques et accompagnements
6. Points divers : niveaux piézométriques, cyclope, consultation AEAP

3- PLU Bruilles les Marchiennes

- Prise en compte des ZDH du SDAGE et non 4 milieux humides du SAGE
- Référence à l'ORQUE et pas au CARE
- Les milieux humides à préserver ne sont pas indicés Nzh
- Pas de zonage des milieux humides à préserver
- Règle 4 (eaux pluviales) manquante
- Absence de zonage pluvial

PLU Bruilles les Marchiennes

Proposition à débattre

Proposition d'avis :

- PLU en l'état non conforme
- Avis révisable sous réserve de a minima:
Prendre en compte les 4 milieux humides du SAGE

Ordre du jour

1. Pacte territorial
2. Point sur l'avancement du marché HMUC
3. Avis PLU Bruilles les Marchiennes
4. Animation de la SLGRI
5. Avis techniques et accompagnements
6. Points divers : niveaux piézométriques, cyclope, consultation AEAP

4- Animation de la SLGRI

Bilan du COPIL SLGRI du 9 novembre 2023:

- Pilotage de la SLGRI par le PNRSE et l'Etat: pas de compétence GEMAPI
- 1^{ER} janvier 2018: la compétence GEMAPI est confiée aux EPCI et peut susciter des changements dans la gouvernance de la SLGRI.

=> Nécessité de définir un objectif lié à l'évolution du pilotage de la SLGRI pour gagner en opérationnalité.

4- Animation de la SLGRI

Liste des structures pilotes ou en charge de l'exécution:

- **PNR SE**
- **DDTM59**
- VNF
- CUA
- **DA**
- ADOPTA
- **SMAPI**
- BRGM
- Sous-préfecture



Proposition de gouvernance
de la SLGRI lors du COPIL
du 2 avril 2025

Ordre du jour

1. Pacte territorial
2. Point sur l'avancement du marché HMUC
3. Avis PLU Bruilles les Marchiennes
4. Animation de la SLGRI
5. Avis techniques et accompagnements
6. Points divers : niveaux piézométriques, cyclope, consultation AEAP

5. Avis techniques et accompagnements

- Commune d'Aniche: problématique érosion de sols
- Mesures compensatoires: projet VIRTUO
- Water balancing d'HEINEKEN: recherche de projet de restauration
- Suivi de l'étude hydraulique sur la Scarpe par la DDTM: relevés topographiques en cours
- Etude ruissellement de Raimbeaucourt: attribution à VERDI
- Projet de dédoublement RD500 Sin le Noble et Dechy: recherche mesures compensatoires

5. Avis techniques et accompagnements

Description	Depositaire	Commune	Rubriques
Création de 3 piézomètres de 10 m	CAPH	Raismes	Rubrique 1.1.1.0 Sondage, forage
Pose de 8 piézomètres dans le cadre du projet d'aménagement de doublement des RD500 et 25 sur les communes de Sin le Noble et Dechy	Direction de la voirie du Nord	Dechy	Rubrique 1.1.1.0 Sondage, forage
pose d'un piezometre dans le cadre du projet de construction de logement individuels rue de la Paix à Waziers	Norevie	Waziers	Rubrique 1.1.1.0 Sondage, forage
Création d'un forage d'essai parcelle A2179	SCEA BEAULIEU	RUMEGIES	Rubrique 1.1.1.0 Sondage, forage
régularisation de 2 ouvrages piézométriques dans le cadre de la reconstruction de centre d'incendie et de secours à St Amand les Eaux	SDIS	St Amand les eaux	Rubrique 1.1.1.0 Sondage, forage
création de 2 piézomètres à 5 m de profondeur sur la commue de Douai	Norevie	Douai	Rubrique 1.1.1.0 Sondage, forage
Création d'un forage d'essai parcelle ZB27	SCEA DU GRAND CHAMP	MONCHECOURT	Rubrique 1.1.1.0 Sondage, forage
Exploitation d'un forage pour un volume annuel de 47000m3 afin d'irriguer 30 ha	SCEA des Hermettes	Wallers	Rubrique 1.1.2.0 prélèvements d'eaux souterraines,
Construction de 18 logements individuels et 108 logements collectifs sur 1,5 ha à Sin le Noble	Nexity	SIN LE NOBLE	Rubrique 2.1.5.0 - Rejet d'eaux pluviales
Viabilisation de 2 logements, cité Lemay	NOREVIE	Pecquencourt	Rubrique 1.1.1.0 Sondage, forage Rubrique 1.1.2.0 prélèvements d'eaux souterraines,
Travaux de déconnexion des eaux pluviales	DOUAISIS AGGLO ASSAINISSEMENT	DECHY	Rubrique 1.1.1.0 Sondage, forage Rubrique 2.1.5.0 - Rejet d'eaux pluviales
Plan d'entretien et de restauration des cours d'eau, tranche IV	SMAPI	St Amand les eaux	Rubriques 3.1.2.0 - 3.1.4.0 - 3.3.5.0
Création d'une canalisation de gaz sur Orchies	Natran	Orchies	Rubriques : 1.1.1.0, 1.1.2.0, 1.2.1.0, 3.1.1.0, 3.1.2.0, 3.2.2.0 et 3.3.1.0.

5. Avis techniques et accompagnements

A retenir depuis le début 2025 : 13 DLE

Rubrique 1.1.1.0 Sondage, forage et 1.1.2.0. Prélèvements	9
Forages Agricoles	3
Piézomètres liés à l'aménagement	6
Rubrique 2.1.5.0 - Rejet d'eaux pluviales	2
DLE Aménagements	
Travaux de déconnexion des eaux pluviales	
Rubriques liées au cours d'eau et ZH	2
PGCE du SMAPI	
Canalisation de gaz à Orchies (NATRAN)	

5. Avis techniques et accompagnements

Avis technique :

- Construction d'un bâtiment d'élevage équin à Dechy situé en prairies à enjeux agricoles et en Milieux humides à préserver.
 - > soutien de l'élevage, favorable au maintien des prairies
- Plantation Paulownia à Emerchicourt et Roost Warendin
- PC pour Padel à Orchies

5. Avis techniques et accompagnements

AMI : diagnostic gratuit de votre site en ZH

- Phase de diagnostics en cours : faune, flore, pédologie, hydrologie



- Rédaction des dossiers en cours



5. Avis techniques et accompagnements

AMI : diagnostic gratuit de votre site en ZH

- Bonne implication des propriétaires, bonnes perspectives de restauration post-AMI



- Arrêt des diagnostics sur le site de Râches (3ha) suite à un manque de confiance envers le propriétaire.

5. Avis techniques et accompagnements

Groupe de travail : gestion des ouvrages hydrauliques

Réunion de fin d'hiver 2024-2025
le 25/03



05/05/2025

5. Avis techniques et accompagnements

Groupe de travail : gestion des ouvrages hydrauliques

Réflexion sur la gestion régulée + saisonnnière des niveaux d'eau :

- Niveaux en hautes eaux : prévention des inondations
- Niveaux en basses eaux : soutiens d'étiage des cours d'eau et des nappes du territoire. Limiter les assecs
- Gestion par sous BV / casiers
- Plusieurs secteurs identifiés pour la mise en place d'une gestion régulée des niveaux d'eau.

5. Avis techniques et accompagnements

Groupe de travail : gestion des ouvrages hydrauliques

Passé :

04/04 bascule coordonnée VNF-SMAPI-PNRSE des niveaux de la Scarpe en consigne d'été + ouvrages SMAPI d'après le suivi des nappes par le PNRSE

En cours / à venir :

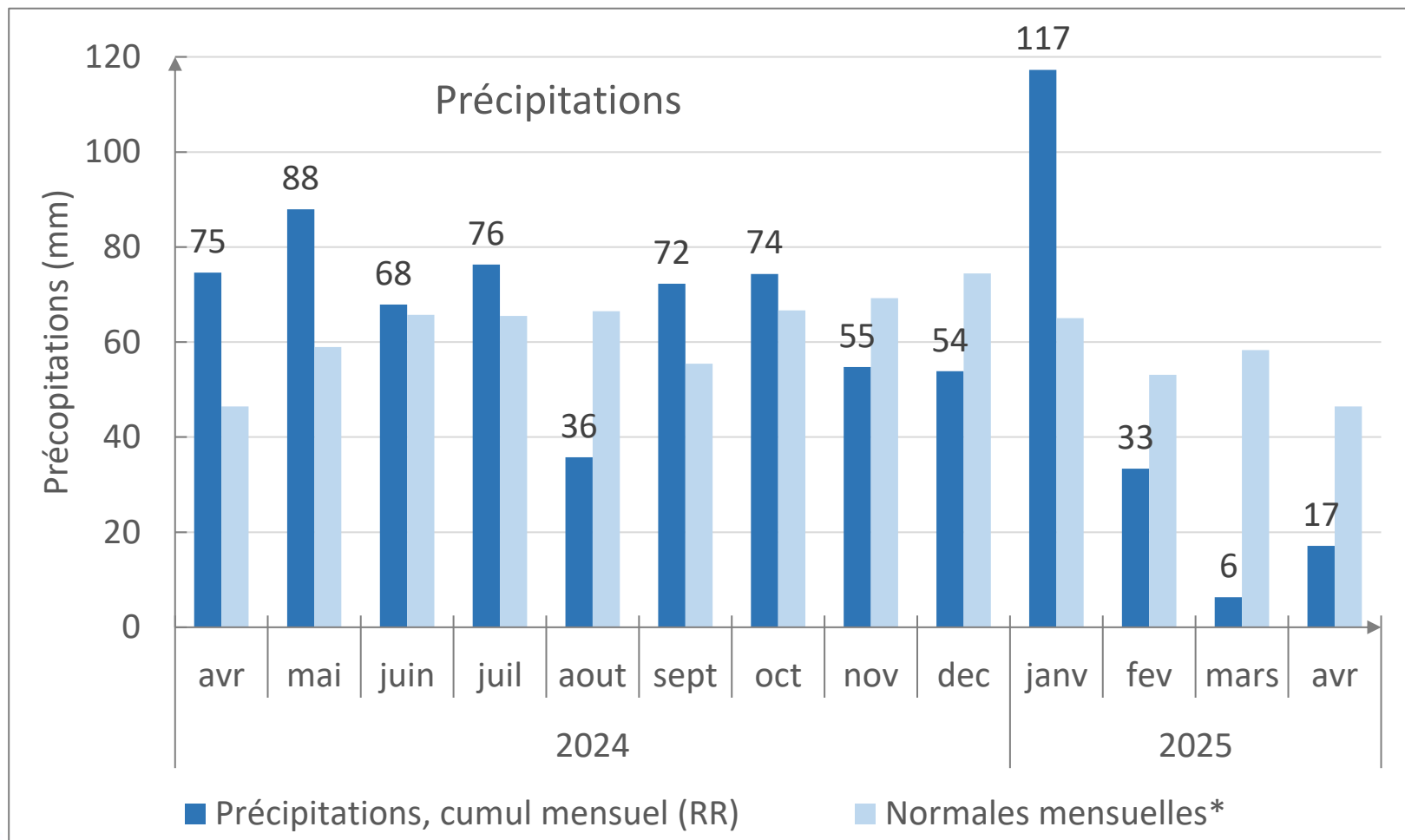
- GT dédié au problème de l'Hydrocotyle sur la Scarpe (espèce exotique envahissante)
- Optimisation du partage des données des OH
- Etude d'optimisation du NNN Scarpe – bief St-Amand à Thun-St-Amand

Ordre du jour

1. Pacte territorial
2. Point sur l'avancement du marché HMUC
3. Avis PLU Bruilles les Marchiennes
4. Animation de la SLGRI
5. Avis techniques et accompagnements
6. Points divers : niveaux piézométriques, cyclope, consultation AEAP

Bulletin des nappes de surfaces

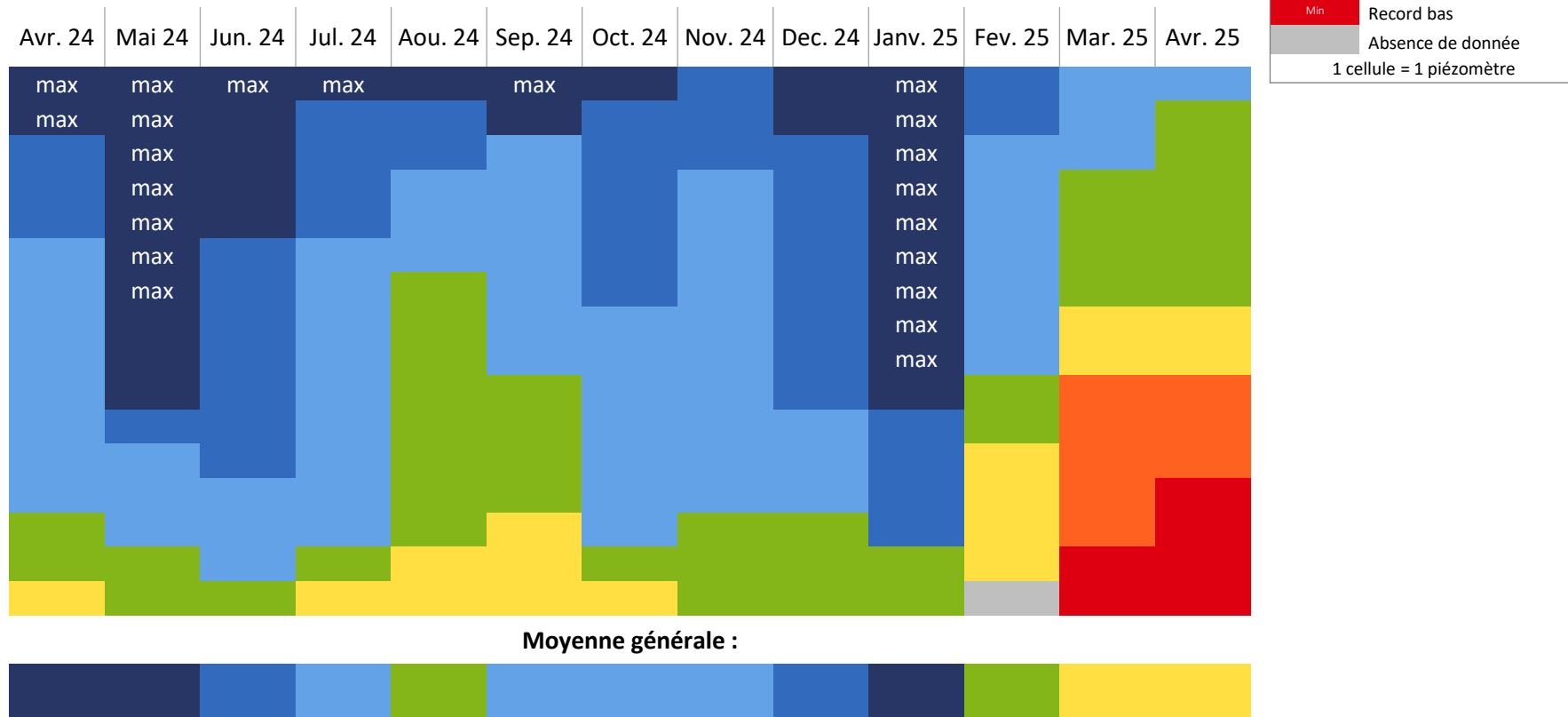
Avril 2025



05/05/2025

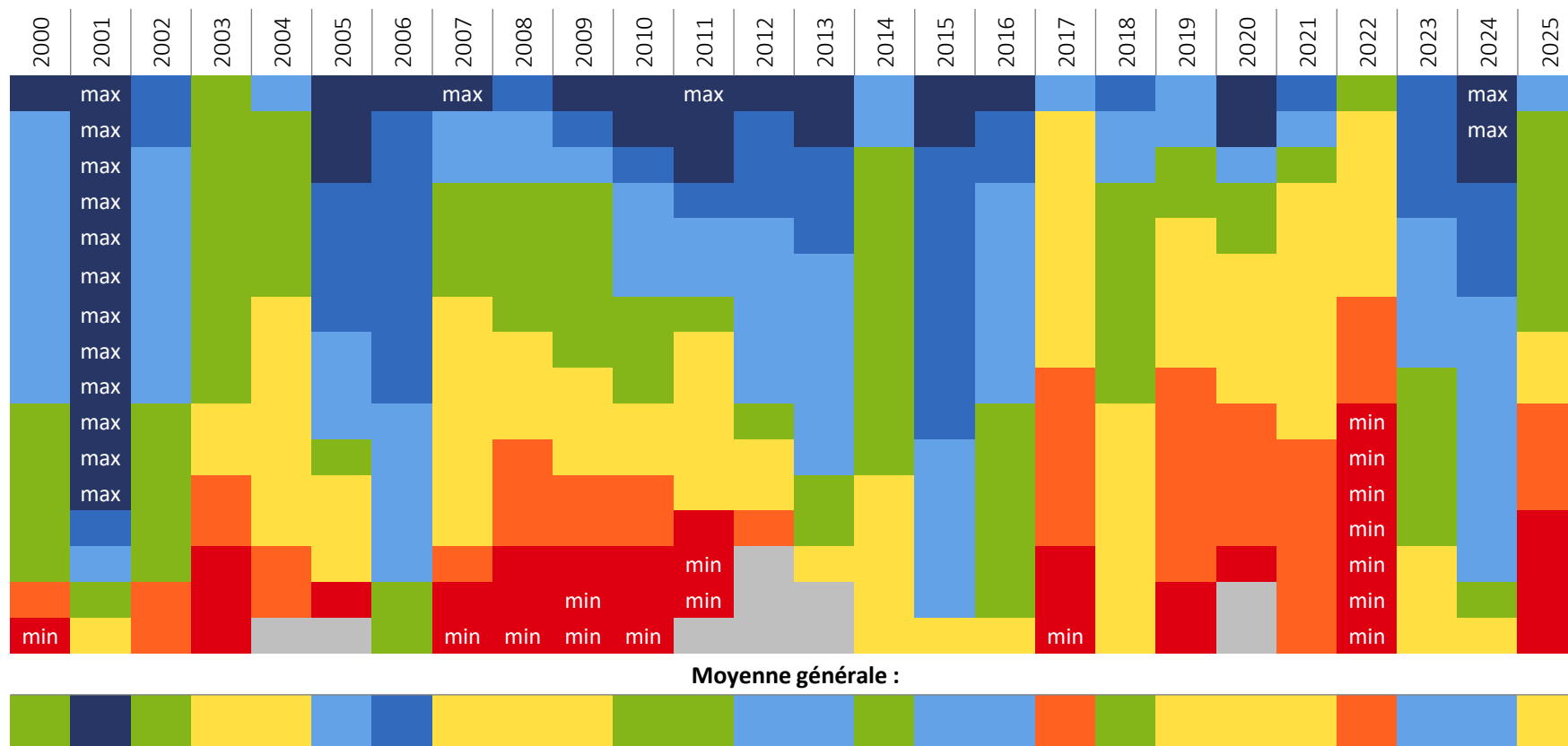
Bulletin des nappes de surfaces

Evolution sur 1 an



Bulletin des nappes de surfaces

Les mois d'avril 2020-2025



Niveau piézométrique

- Très haut
- Haut
- Modérément haut
- Normale
- Modérément bas
- Bas
- Très bas
- Absence de donnée
- ★ Niveau record

Périmètres administratifs

- Communes associées
- Périmètre du SAGE Scarpe aval

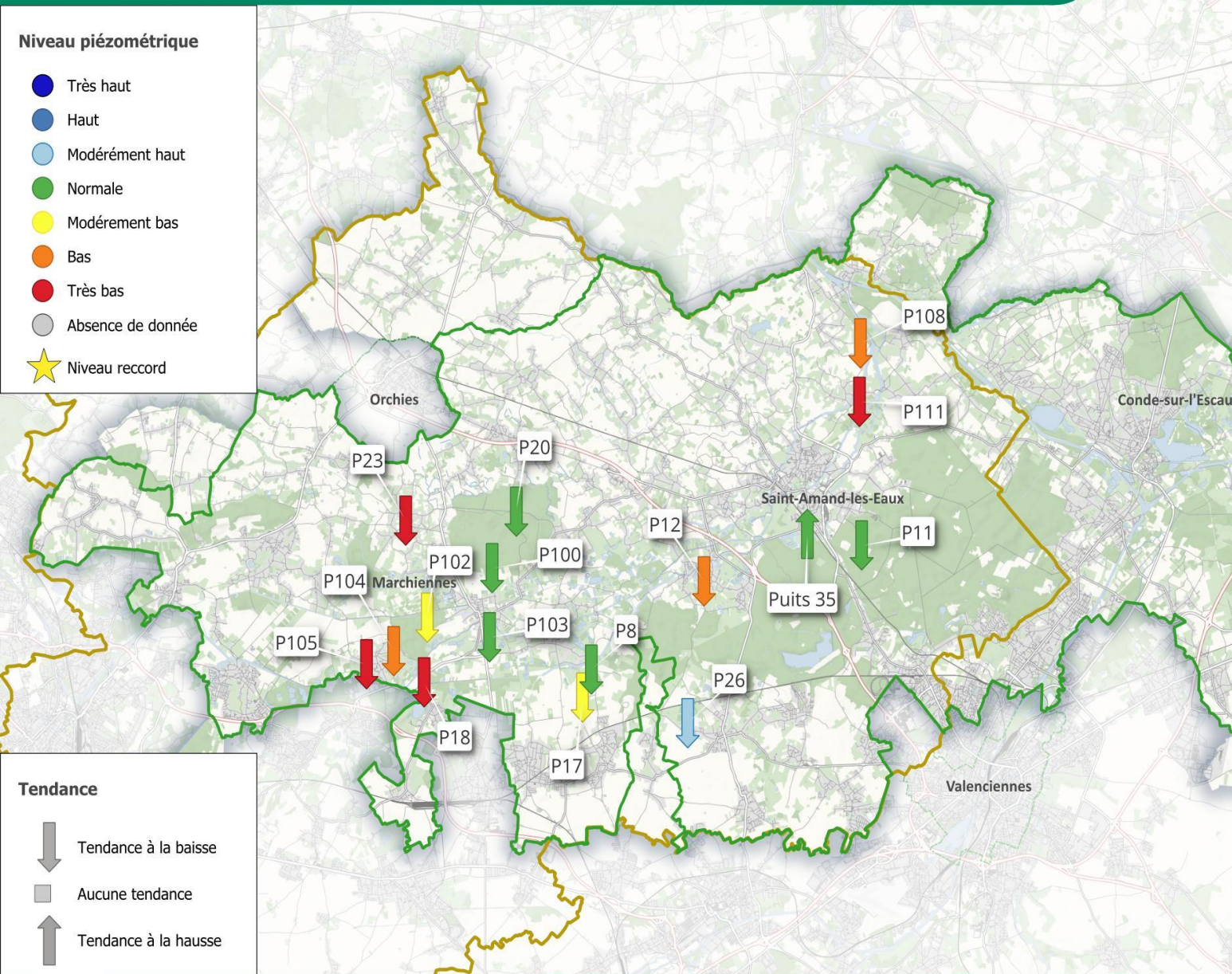
Liste des points de mesures :

(fiches ades.eaufrance.fr)

- [P8 - Etang Péronne](#)
- [P11 - Le Luron](#)
- [P12 - Stade d'Hasnon](#)
- [P17 - Etang Dodor](#)
- [P18 - Marais d'Auberchicourt](#)
- [P20 - La Croix ou pile](#)
- [P23 - Stade de Bouvignies](#)
- [P26 - La Clipoterie](#)
- [P100 - Pont Charlot](#)
- [P102 - Bois de Faux](#)
- [P103 - Tourbière de Marchiennes](#)
- [P104 - Tourbière de Vred](#)
- [P105 - Stade de Vred](#)
- [P108 - Etang de pêche de Thun](#)
- [P111 - Eglise de Nivelle](#)
- Puits 35 - La Cense du Bois

Tendance

- ↓ Tendance à la baisse
- Aucune tendance
- ↑ Tendance à la hausse



CONCERTATION TECHNIQUE SUR L'ÉTAT DES LIEUX

L'Etat des lieux intervient au début de chaque cycle de la mise en œuvre de la Directive cadre sur l'eau qui se déroule sur 6 ans. Il met en lumière un diagnostic de l'état des milieux aquatiques (cours d'eau, lacs, zone littorale, eaux souterraines) et des pressions empêchant l'atteinte du bon état des eaux. L'état des lieux réalisé actuellement contribue à la construction du SDAGE 2028-2033 et de son programme de mesure.

Pour la première fois une concertation technique sur l'Etat des lieux est organisée. Celle-ci permet de présenter l'état des masses d'eau (soit l'état écologique et chimique des eaux de surface et l'état chimique des eaux souterraines) et de solliciter l'avis des acteurs institutionnels de l'eau sur les pressions identifiées comme importantes et significatives.



La concertation technique de l'état des lieux commence le 1er avril 2025. Nous comptons sur votre mobilisation en tant qu'acteur important du bassin. Votre avis essentiel participe au processus d'appropriation recherché par le Comité de Bassin Artois-Picardie pour une gestion durable et pérenne de l'eau.

Nous vous invitons à aller sur Cyclope pour participer à la concertation technique de l'état des lieux :

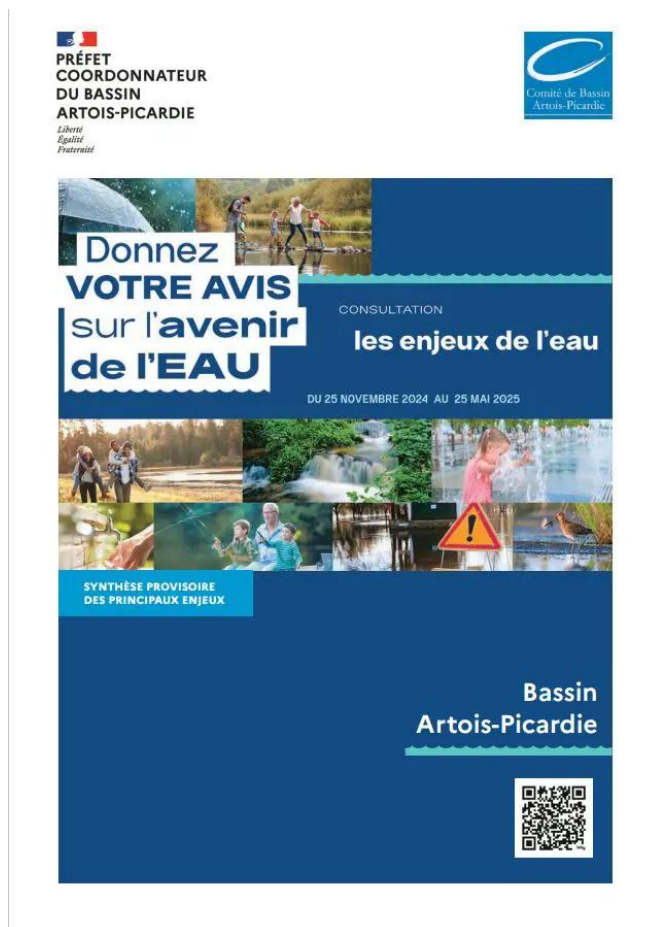
Inscrivez-vous sur Cyclope pour consulter et donner votre avis sur les données disponibles.

Lien vers Cyclope : [Accueil – Cyclope – Les Agences de l'eau \(lesagencesdeleau.fr\)](https://lesagencesdeleau.fr/accueil-cyclope)

Cliquez sur le lien vers la cartographie du bassin pour accéder directement à une masse d'eau d'intérêt

Lien vers la cartographie disponible après inscription : [QGIS Web Client 2 \(lesagencesdeleau.fr\)](https://lesagencesdeleau.fr/clients-web-qgis)

Les enjeux de l'eau: donnez votre avis



Avant le 25 mai

<https://bit.ly/4eIG91M>

Merci de votre attention

- **Prochains rendez-vous:**

- 24-25 mai: 24h biodiversité à Marchiennes
- 3 juin: Transf'eau Escaut (EEE)
- 3 juillet : CLE avec signature du CARE + Pacte de gouvernance
- 10 octobre: commission thématique
- 12 décembre à 14h30 : CLE de fin d'année



SAGE Scarpe aval

sage@pnr-scarpe-escaut.fr

03 27 19 19 70