

Bureau de la Commission Locale de l'Eau

Vendredi 5 décembre 2025

15h00 à 16h30

En visio



Ordre du jour

1. Avis sur le projet de captage du SIDEN-SIAN à Marchiennes
2. Point sur l'avancement du marché HMUC
3. Points divers

Ordre du jour

1. Avis sur le projet de captage du SIDEN-SIAN à Marchiennes
2. Point sur l'avancement du marché HMUC
3. Points divers

1. Avis sur le DAE du SIDEN-SIAN

Projet sur la commune de Marchiennes:

- Prélèvement et distribution d'eau souterraine (forages F3 et F4) pour un volume annuel maxi de 730 000 m³/an
- Création d'une lagune de décantation de 230m² en ZH pour traitement du fer avant rejet vers le réseau EP
- Création d'une station de traitement de 160m² en ZH
- Mise en place d'un périmètre de protection autour des forages

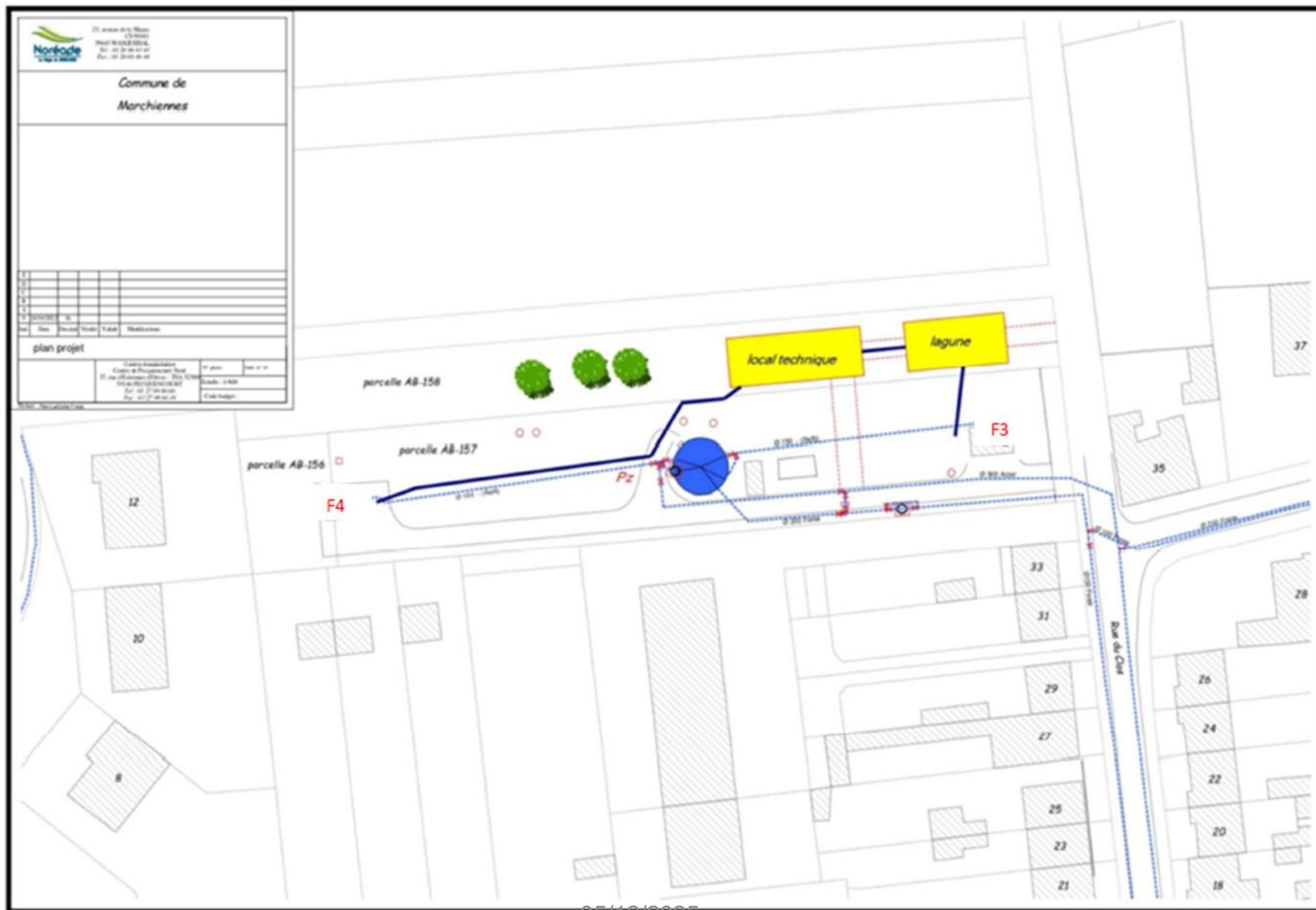


Figure 1 : Plan du projet

05/12/2025

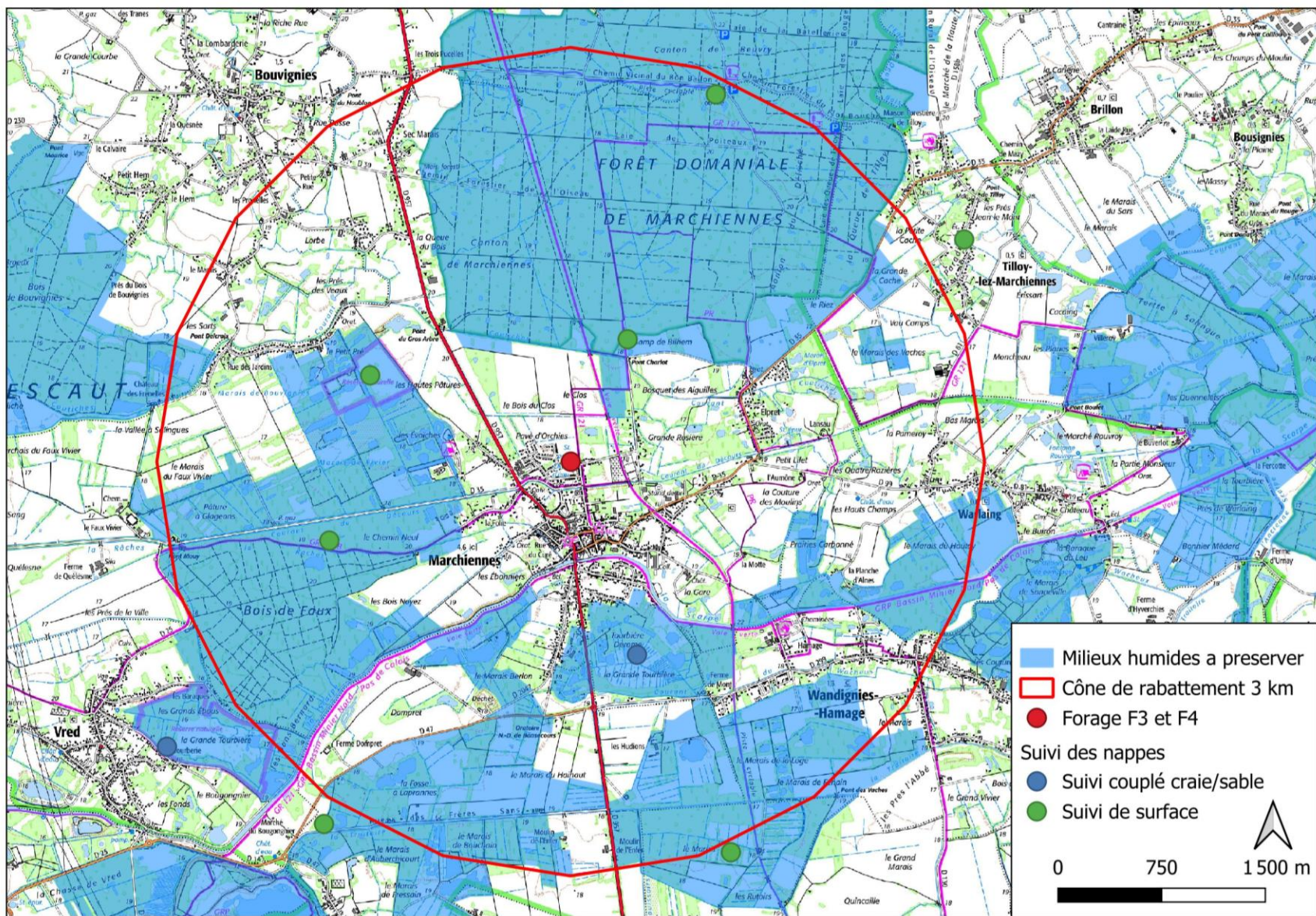




1. Avis sur le DAE du SIDEN-SIAN

Compatibilité du projet vis-à-vis des enjeux du SAGE

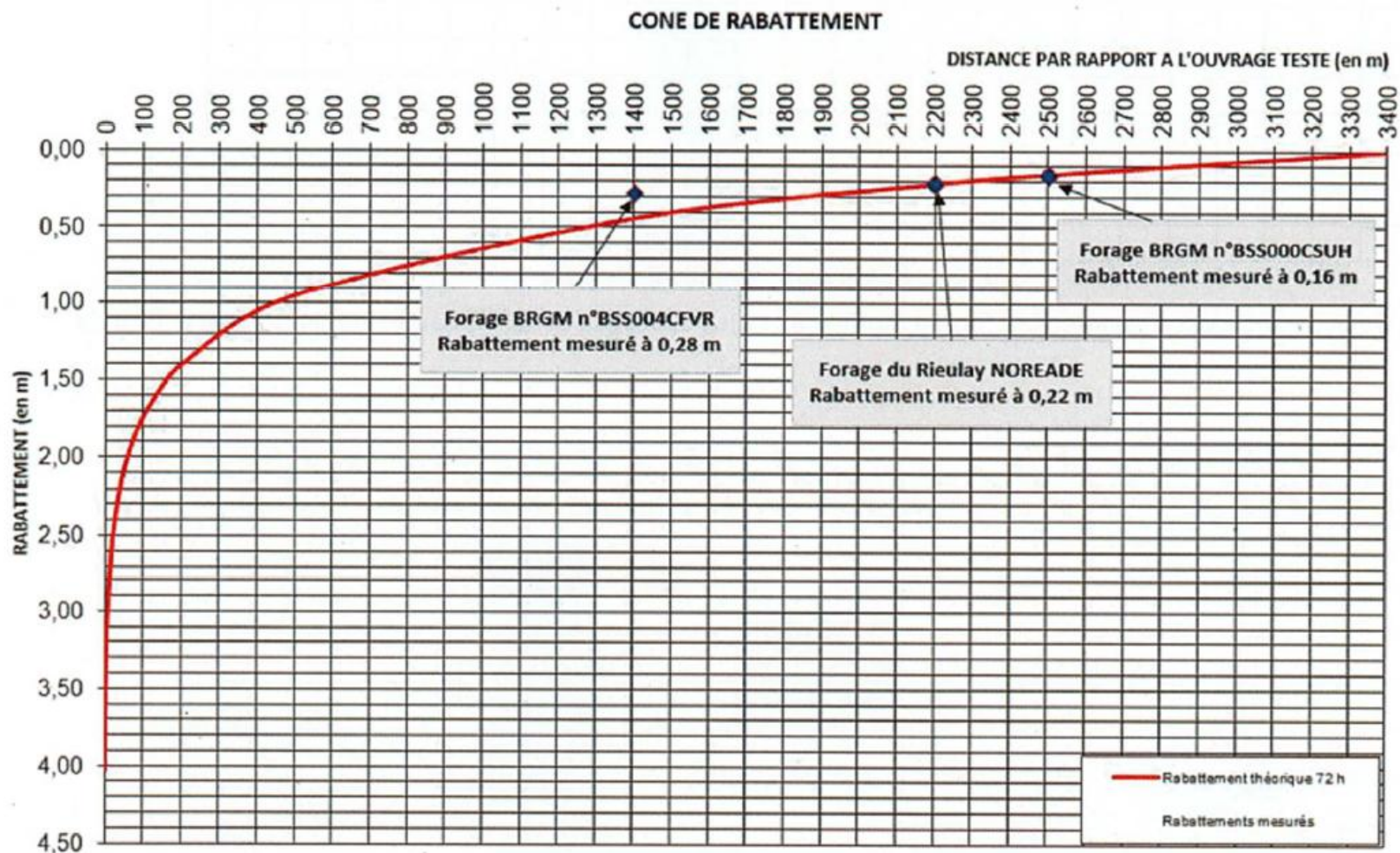
Thème 1 : Gestion des zones humides	Thème 2 : Ressource en eau potable	Thème 3 : Qualité de l'eau	Thème 4 : Risques	Thème 5 : Suivi et connaissance
Impact sur les ZH dans un rayon de 3km : une approche de précaution + Séquence ERC / 679m ² in situ	Projet conforme - Risque de pollution de la Craie Manque de prise en compte du changement climatique	Rejets maîtrisés dans le réseau pluvial (55 m ³ jour) Qualité non suivie	Pas d'impact sur les écoulements	Surveillance prévue, à renforcer - Connaissance insuffisante des relations inter-nappes



05/12/2025

Figure 107 : Cône de rabattement estimé du pompage de 72h à 100 m³/h (d'après Jacob)

Source : Noréade



1. Avis sur le DAE du SIDEN-SIAN

La Craie, une ressource renouvelable ?

- Absence d'analyse sur la renouvelabilité de la ressource
- Non prise en compte du réchauffement climatique

A - Bassin d'alimentation

Implanté en amont de la partie agglomérée de Marchiennes, le bassin d'alimentation de la nappe de la craie se déploie vers le sud où la craie est, en partie, directement alimentée par une partie des eaux de pluies. Ce secteur est faiblement urbanisé mais surtout occupé par des cultures, des bosquets et des zones humides.

1. Avis sur le DAE du SIDEN-SIAN

Compatibilité du projet vis-à-vis des règles du SAGE:

Règle 1 : Préservation des milieux humides	Règle 2 : pas de rejet, ni prélèvement dans les MHP	Règle 3 : Interdiction de création/extension plan d'eau	Règle 4 : Infiltration à la parcelle
Impact du projet sur les milieux humides remarquable : manque de connaissance	Evaluation des prélèvements dans les MH remarquables : manque de connaissance	Aucune création de plan d'eau	Non concerné (hors IOTA)

1. Avis sur le DAE du SIDEN-SIAN

A débattre

Conclusion:

Rendre un avis « **Projet compatible avec le SAGE** »

Avec les préconisations suivantes :

- Suivi des niveaux d'eau (sable et craie) pendant l'exploitation des forages afin de s'assurer de l'absence d'impact du cône de rabattement sur les milieux humides et aquatiques
- Mise à disposition des données de suivi, partenariat de suivi PNR-BRGM
- Suivi de la qualité du rejet
- Modification de la MC au regard des enjeux faunistiques

Ordre du jour

1. Avis sur le projet de captage du SIDEN-SIAN à Marchiennes
2. Point sur l'avancement du marché HMUC
3. Points divers

Analyse d'offre HMUC

ANTEA retenu en CAO le 2 avril 2025, montant: 354 412,80€
TTC

Validé en comité syndical le 1 juillet

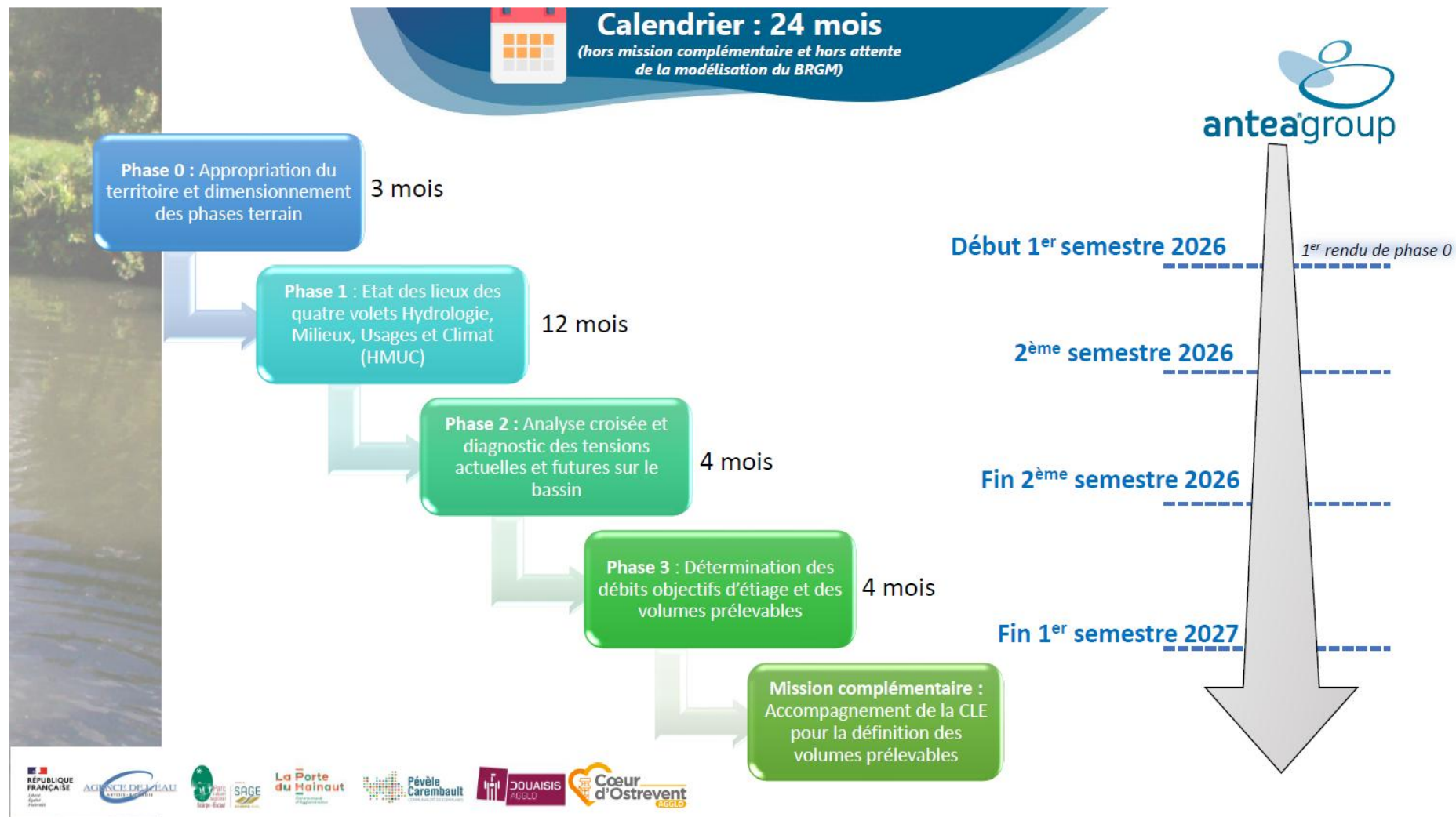
Attribué le 4 août 2025

Point de cadrage le 9 octobre

Réunion de lancement le 18 novembre

Partenariat financier

- DA: 11 septembre
- CCPC: 22 septembre
- COA: 25 septembre
- CAPH: 15 décembre



05/12/2025

Planning prévisionnel : Étude HMUC Scarpe Aval

[illegible]

Ordre du jour

1. Avis sur le projet de captage du SIDEN-SIAN à Marchiennes
2. Point sur l'avancement du marché HMUC
3. Points divers

Merci de votre attention

- **Prochains rendez-vous:**
 - 16 décembre à 10h00 : CLE de fin d'année à Landas



SAGE Scarpe aval
sage@pnr-scarpe-escaut.fr
03 27 19 19 70