



LE PROJET DE TERRITOIRE POUR LA GESTION DE L'EAU DU BASSIN DE L'ISLE

Cadre de référence et programme d'actions

Sommaire

Préambule		page 4
Le cadre de référence	Une vision partagée	page 5
	Une stratégie d'action équilibrée	page 9
	Un dispositif de gouvernance représentatif	page 10
Le programme d'actions 2025-2029	Les actions	page 12
	La carte des actions	page 15
	Les résultats attendus du programme	page 15
Signatures		page 17
Annexe	Tableau des actions	page 18

Liste des abréviations et acronymes

Abréviations et acronymes	Définition
ADHA	Association départementale d'hydraulique agricole
AEAG	Agence de l'eau Adour Garonne
AEP	Alimentation en eau potable
AMENAG'EAU	Assistance territoriale sur l'AMENAGement du territoire et de l'EAU de Gironde
CA	Chambre d'agriculture départementale
CALI	Communauté d'agglomération du Libournais
CCI	Chambre de commerce et d'industrie
CD	Conseil départemental
CLE	Commission locale de l'eau
COPIL	Comité de pilotage
COTEC	Comité technique
DDT	Direction départementale des territoires
DRAAF	Direction régionale de l'alimentation, de l'agriculture et de la forêt
DREAL	Direction régionale de l'environnement, de l'aménagement et du logement
EPIDOR	Etablissement public territorial du bassin de la Dordogne
ETP	Evapotranspiration potentielle
FEADER	Fonds européen agricole pour le développement rural
OFB	Office français de la biodiversité
OUGC BD	Organisme unique de gestion collective bassin Dordogne
PNRPL	Parc naturel régional Périgord Limousin
PTGE	Projet de territoire pour la gestion de l'eau
QMNA5	Débit mensuel minimal ayant la probabilité de 1/5 de ne pas être dépassé une année donnée
RCP	Scénario d'émission de gaz à effet de serre (Representative Concentration Pathway)
RDE 24	Régie des eaux de la Dordogne
RNA	Région Nouvelle-Aquitaine
SAGE	Schéma d'aménagement et de gestion de l'eau
SCoT	Schéma de cohérence territoriale
SEVBG	Syndicat des eaux Vienne Briance Gorre
SIAEP	Syndicat intercommunal d'alimentation en eau potable
SIEPAVID	Syndicat intercommunal d'adduction d'eau potable et d'assainissement des Vallées de l'Isle et de la Dronne
SIETAVI	Syndicat intercommunal, d'études, de travaux et d'aménagement de la vallée de l'Isle
SMBI	Syndicat mixte du bassin de l'Isle
SMDE	Syndicat mixte départemental des eaux de la Dordogne
SME	Syndicat mixte des eaux
SMECP	Syndicat mixte Eau Cœur du Périgord

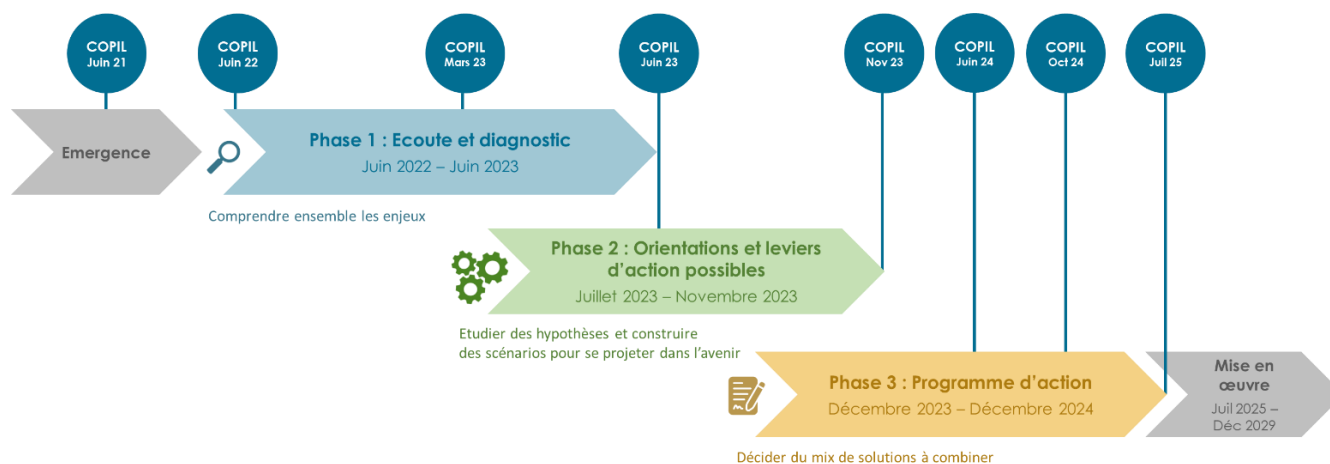
Préambule

Le présent programme d'actions est le fruit d'un processus de co-construction qui a réuni, entre 2021 et 2024, plus de 130 structures volontaires porteuses d'intérêts et de points de vue différents et toutes concernées par le territoire du bassin versant de l'Isle.

Ce processus a été coordonné par le Préfet de la Dordogne, en tant que Préfet coordonnateur du bassin de la Dordogne, et par EPIDOR, l'Etablissement public territorial du bassin de la Dordogne. Après un travail préalable d'écoute d'acteurs, d'état des lieux et de diagnostic, la construction du programme d'actions s'est appuyée sur une étude des leviers d'action pertinents à mobiliser et les propositions des acteurs.

Elaboré dans le respect du cadre national des projets de territoire pour la gestion de l'eau (PTGE) défini par l'instruction ministérielle du 7 mai 2019 et son additif du 17 janvier 2023, **le projet de territoire de l'Isle fixe un cadre de référence pour l'action en commun** et **prévoit la mise en œuvre d'actions concrètes** visant à atteindre dans la durée l'équilibre entre besoins et ressources, intégrant les bonnes fonctionnalités des écosystèmes aquatiques, anticipant et s'adaptant au changement climatique.

LES 3 PHASES D'ÉLABORATION DU PTGE DE L'ISLE



Le cadre de référence

1. Une vision partagée

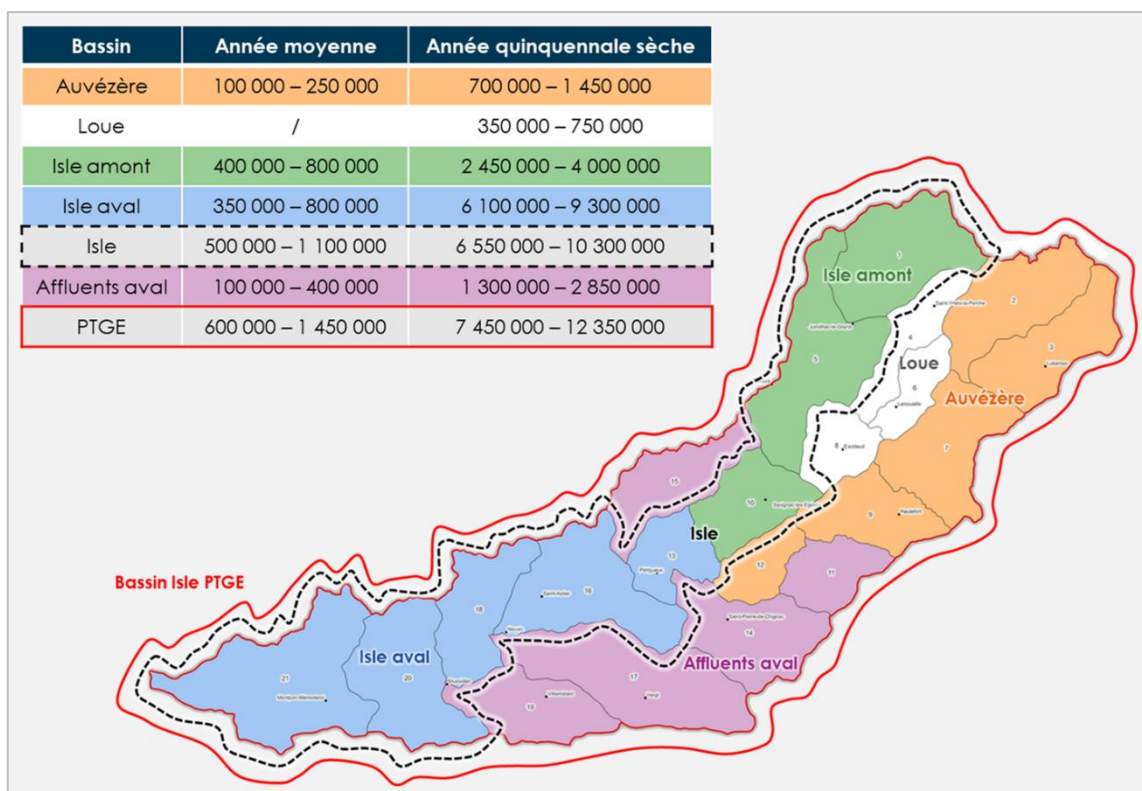
Une vision partagée du territoire, de son état et ses enjeux

Le PTGE de l'Isle concerne l'ensemble du bassin de l'Isle à l'amont de la confluence avec la Dronne.

L'état du territoire et les enjeux actuels et futurs en termes de gestion de la ressource en eau auxquels il faudra faire face ont été partagés et sont décrits dans les documents de la phase 1 (rapport et synthèse des enjeux).

En particulier, les acteurs du PTGE se sont accordés sur une **estimation du déficit quantitatif en eaux superficielles à l'horizon 2050** et **13 enjeux territorialisés**.

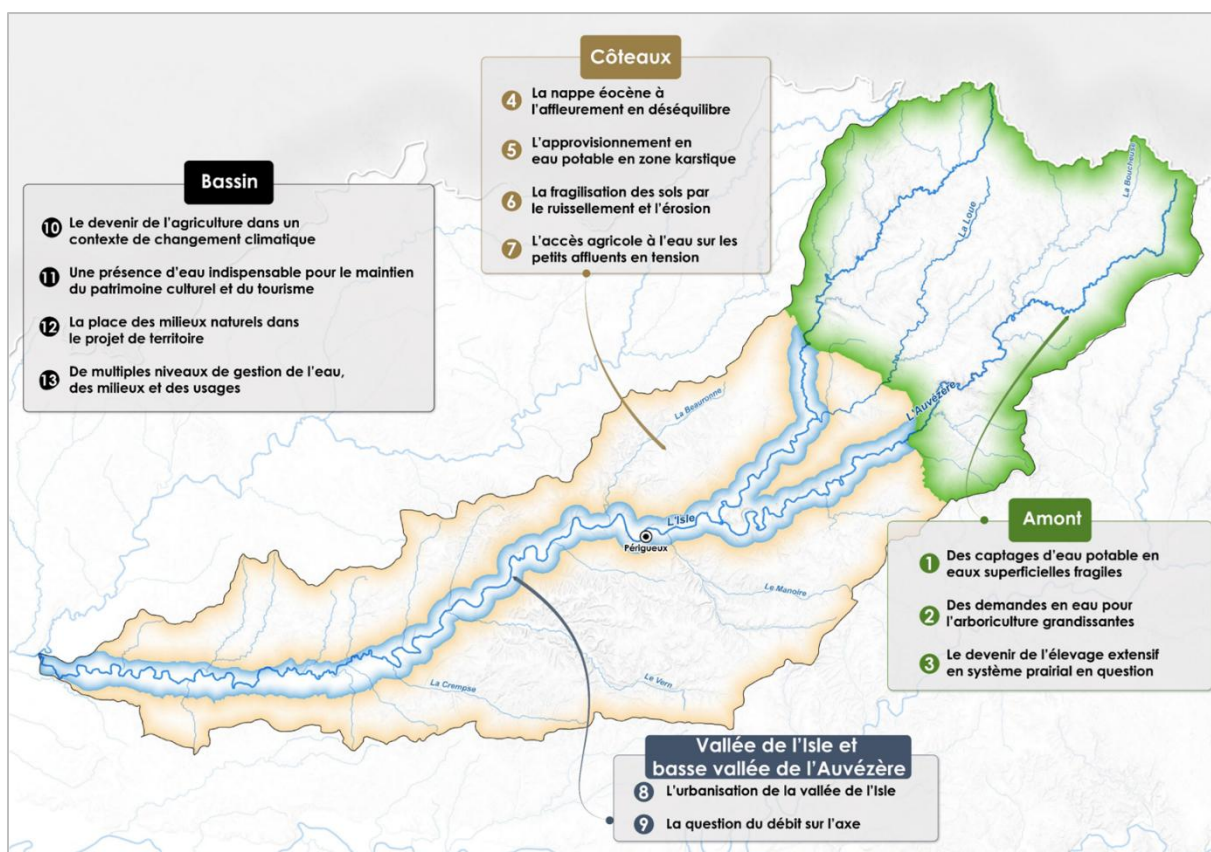
ESTIMATION DU DÉFICIT QUANTITATIF EN EAUX SUPERFICIELLES À L'HORIZON 2050 (EN M³)



Selon la projection 2050¹, le déficit se concentre sur la période juin-septembre. En année moyenne, un débit minimal dans les cours d'eau (QMNA5 naturel) est maintenu sur une bonne partie du territoire et le débit restant satisfait 90 à 70 % des prélèvements totaux. La situation s'aggrave en année sèche, le débit minimal n'est pas atteint et plus de 75 % des prélèvements ne peuvent être effectués dans la majorité des sous-bassins (13 sous-bassins sur 21).

¹ Projection hydrologique réalisée à horizon 2041-2070 selon le scénario RCP 4.5 avec des hypothèses de baisse des débits, d'augmentation de l'évapotranspiration et de légère augmentation des prélèvements liée à la hausse de l'évapotranspiration (cf. rapport de phase 1).

13 ENJEUX TERRITORIALISÉS



Les enjeux ciblent les problèmes avérés ou potentiels face auxquels les acteurs devraient agir, au risque sinon, de laisser s'accomplir des évolutions non souhaitables dans le territoire. Ils concernent l'ensemble des usages de l'eau et les milieux naturels qui sont ou seront confrontés d'ici 2050 à des bouleversements en lien avec la disponibilité d'une eau de qualité en quantité.

Une vision partagée de la voie à prendre

Le PTGE de l'Isle poursuit **trois objectifs stratégiques**, définis en 2021, dans le document de présentation du bassin de l'Isle et de la démarche d'élaboration du PTGE :

OBJECTIFS STRATÉGIQUES

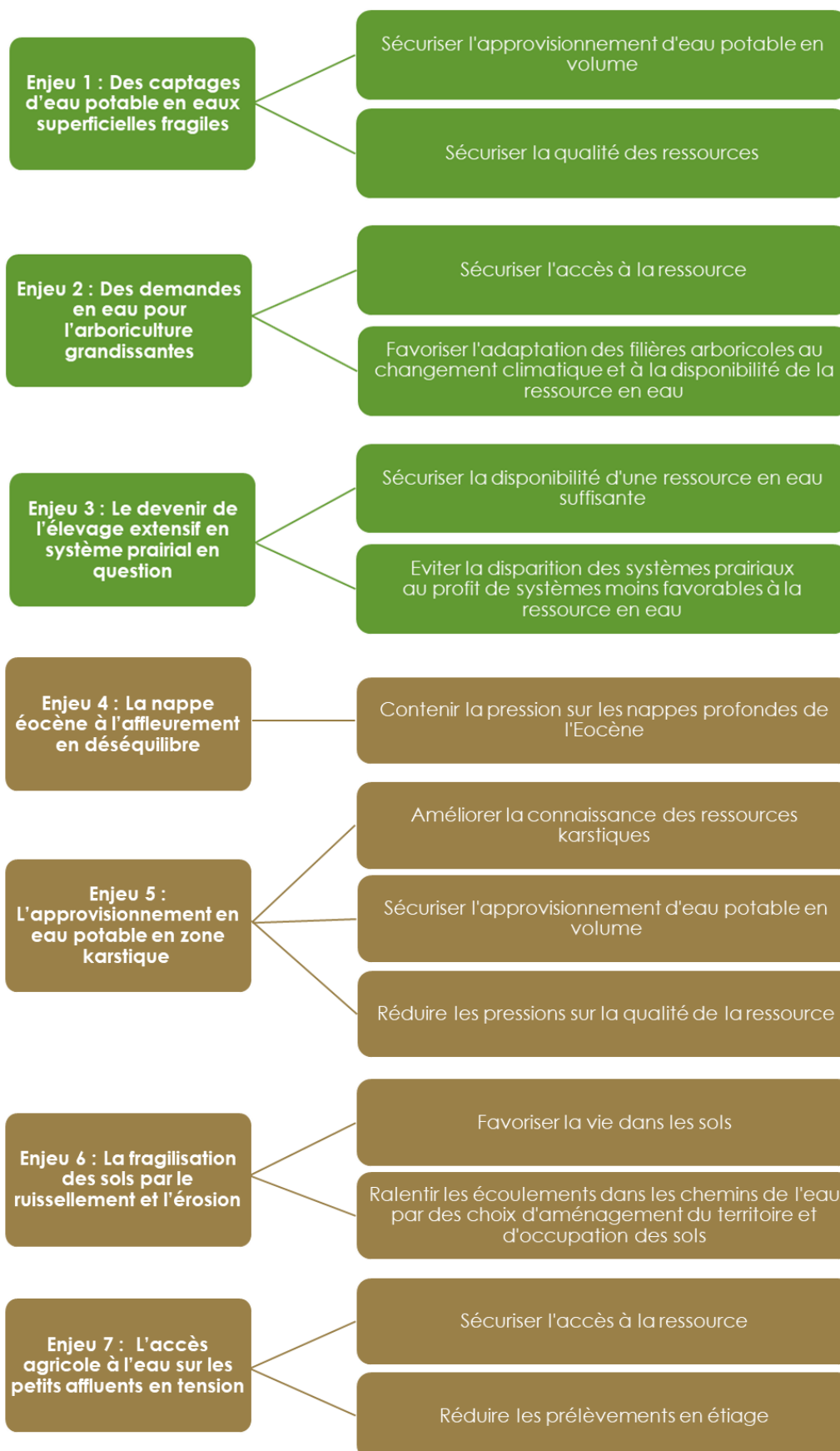
Tirer le meilleur parti de la ressource en eau disponible et mobilisable et aider l'adaptation des exploitations et des filières pour garantir un avenir de l'agriculture dans le bassin versant en contribuant à la souveraineté alimentaire.

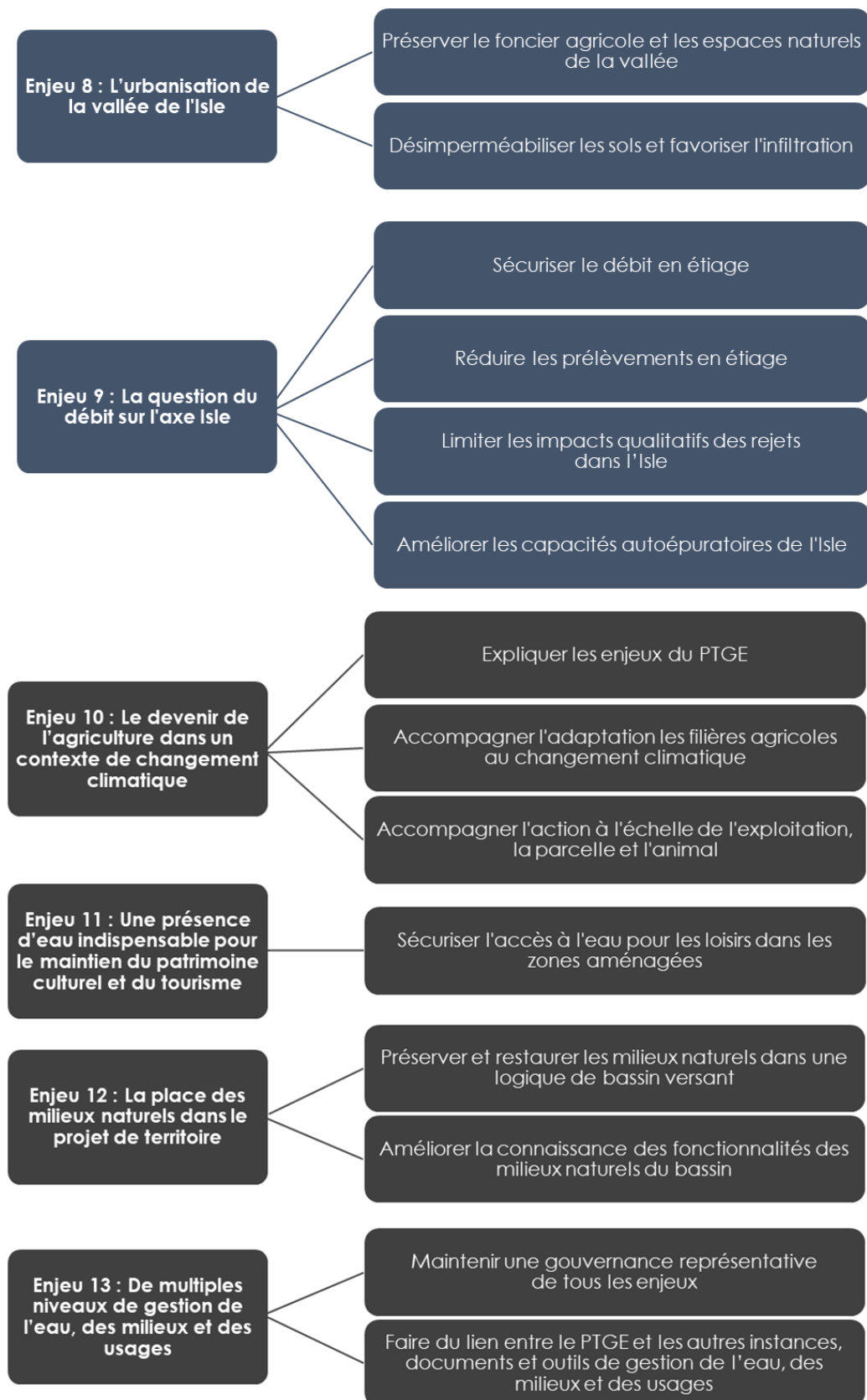
Préserver une ressource en eau suffisante pour assurer la sécurité de l'approvisionnement en eau potable et améliorer les conditions d'environnement pour conforter les autres usages de l'eau importants pour le territoire.

Améliorer l'état environnemental des cours d'eau, des milieux aquatiques et des zones humides pour préserver et renforcer leur potentiel de biodiversité et leur capacité à fournir une ressource en eau de qualité.

Des **orientations** ont été définies pour chacun des 13 enjeux du PTGE, comme des voies préférentielles à prendre.

ORIENTATIONS





2. Une stratégie d'action équilibrée

Des principes

La stratégie d'action du PTGE est fondée sur le respect de **trois principes** :

PRINCIPES

L'eau est un bien commun, à préserver ensemble, chacun doit fournir des efforts.

Le cycle de l'eau et le bassin versant sont les concepts fondateurs de la démarche, les actions doivent en tenir compte et garantir la solidarité amont-aval et côteaux-axe.

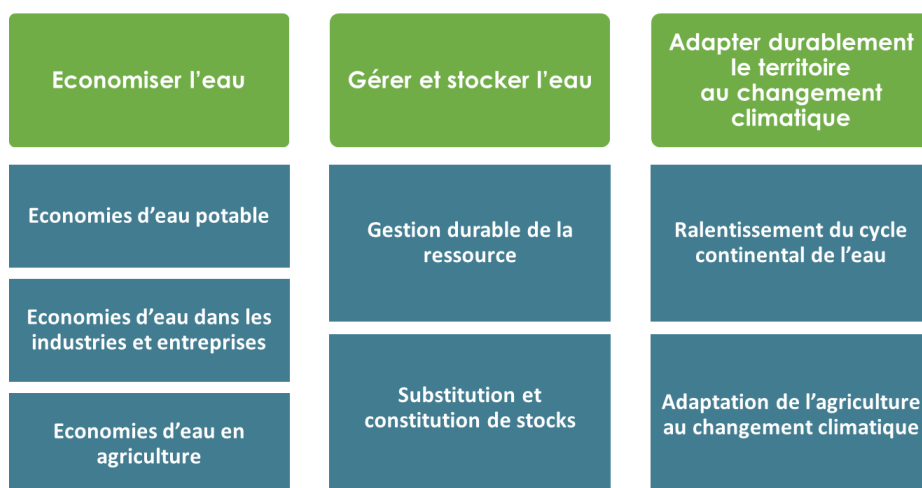
La réussite de la stratégie d'action dépend de la mise en œuvre de l'ensemble des actions, l'engagement de chacun dans le PTGE doit être actif.

Des actions

La stratégie d'actions du PTGE est composée d'**actions** qui :

- Répondent aux objectifs stratégiques et aux orientations correspondant aux 13 enjeux ;
- Sont compatibles avec l'ensemble des 13 enjeux ;
- Forment un ensemble équilibré selon **trois axes**.

AXES



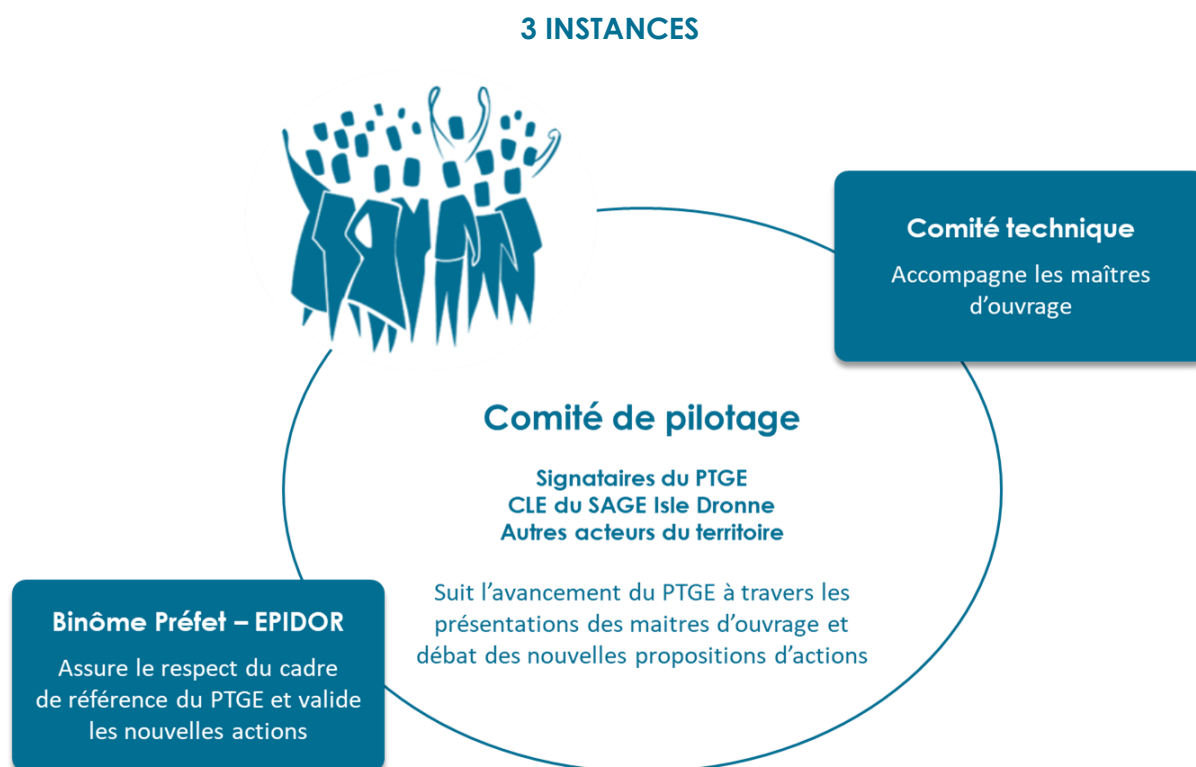
Certaines **actions dites « intégrées »** cherchent à répondre concomitamment à plusieurs enjeux.

D'autres **actions permettent de poursuivre la co-construction du programme** à travers la précision du diagnostic et l'identification de nouvelles actions afin d'atteindre dans la durée le retour à l'équilibre quantitatif sur le territoire.

3. Un dispositif de gouvernance représentatif

Le dispositif de gouvernance du PTGE est représentatif des acteurs du territoire et respecte les responsabilités existantes (Etat, collectivités, entreprises...).

Il s'appuie sur **trois instances** distinctes pour garantir le respect du cadre de référence du programme, la mise en œuvre de actions et la poursuite de la co-construction. L'animation de ces instances fait l'objet d'une fiche-action.



Une instance responsable de la coordination et la validation : le binôme préfet – EPTB

Le binôme préfet coordonnateur du bassin – EPIDOR (structure porteuse), présidant le comité de pilotage, est garant du respect du cadre de référence du PTGE de l'Isle concernant notamment l'équilibre du programme d'actions, les engagements pris, l'écoute et la concertation. Il valide les éventuelles évolutions du programme.

Il se réunit au moins une fois par an.

Une instance de partage et concertation : le comité de pilotage et ses groupes de travail

Le comité de pilotage réunit les signataires du programme d'actions et les membres de la Commission locale de l'eau du SAGE Isle-Dronne. Il est également ouvert à l'ensemble des acteurs du territoire. Il est co-présidé par le préfet et le président d'EPIDOR.

Lors des réunions du comité de pilotage, le comité technique présente l'avancement général du PTGE et les maîtres d'ouvrage présentent l'avancement de leurs actions. Des propositions d'actions nouvelles peuvent être partagées et débattues.

Le cas échéant, les membres du comité de pilotage sont réunis en groupes de travail sur des sujets thématiques ou territoriaux.

Le comité de pilotage se réunit au moins une fois par an.

Une équipe de facilitation : le comité technique

Le comité technique réunit :

- EPIDOR, structure porteuse
- L'Etat : DREAL Nouvelle-Aquitaine, DRAAF Nouvelle-Aquitaine et DDT de la Dordogne en tant que coordinatrice du bassin
- L'Agence de l'eau Adour-Garonne, cofinanceur
- L'Office français de la biodiversité
- Le secrétariat du SAGE Isle-Dronne
- Le Conseil départemental de la Dordogne
- La Chambre d'agriculture de la Dordogne, porteuse de l'OUGC du bassin Dordogne

Le comité technique est au service des acteurs du territoire. Il accompagne les maîtres d'ouvrage dans la mise en œuvre des actions. Il collecte les valeurs des indicateurs de réalisation des actions.

Il se réunit au moins deux fois par an.

Le programme d'actions 2025-2029

1. Les actions

Le programme est composé de **88 actions** portées par **28 maîtres d'ouvrage**.

Plus de la moitié des actions sont à mettre en œuvre (56 %), montrant que la démarche PTGE a permis d'initier de nouveaux projets. Les autres sont des actions en cours amenées à se poursuivre.

Les actions quantitatives, c'est-à-dire ayant un impact direct et quantifiable sur le déficit quantitatif donc sur les prélèvements, les rejets ou la ressource, sont au nombre de 33. Les autres actions contribuent à améliorer la gestion de l'eau et donc de façon indirecte à réduire le déficit ou ses effets.

Le **tableau détaillé des actions** est présenté en annexe.

Actions de l'axe Economiser l'eau

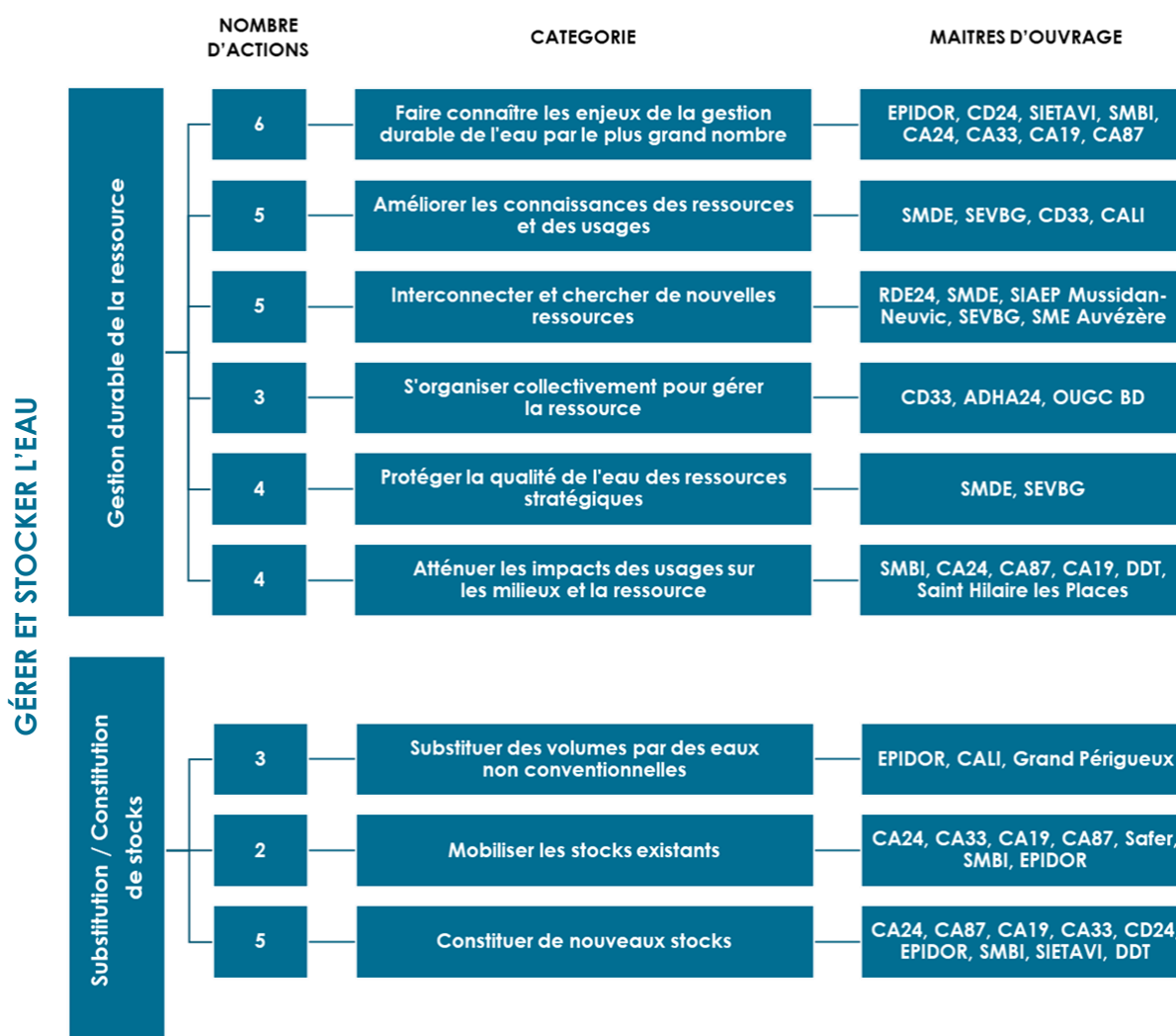
32 actions programmées dont 19 en préparation et 21 quantitatives.

ÉCONOMISER L'EAU			
	NOMBRE D'ACTIONS	CATEGORIE	MAITRES D'OUVRAGE
Eau potable	10	Améliorer les rendements des réseaux et des usines de production	RDE24, SMDE, SMECP, SIEPAVID, SEVBG
	2	Mettre en place une tarification pour inciter aux économies	SMECP, SEVBG
	11	Equiper les abonnés en matériel hydroéconome et télérelève	Saint Hilaire les Places, SEVBG, RDE24, SMDE, SMECP
	2	Accompagner à la sobriété des collectivités	EPIDOR
Industries et entreprises	2	Accompagner à la sobriété des entreprises	CCI 24, CCI 19
Agriculture	3	Accompagner à la sobriété des agriculteurs	CA24, CA33, CA87, CA19
	2	Développer des filières agricoles économes en eau	CD24, Agrobio Périgord

Les actions d'économies d'eau concernent en majorité les enjeux liés à l'eau potable : des captages d'eau potable en eaux superficielles fragiles sur l'amont (enjeu n°1), l'approvisionnement en eau potable en zone karstique (5). Ce sont essentiellement des actions d'équipement, de planification, d'accompagnement et de sensibilisation.

Actions de l'axe Gérer et stocker l'eau

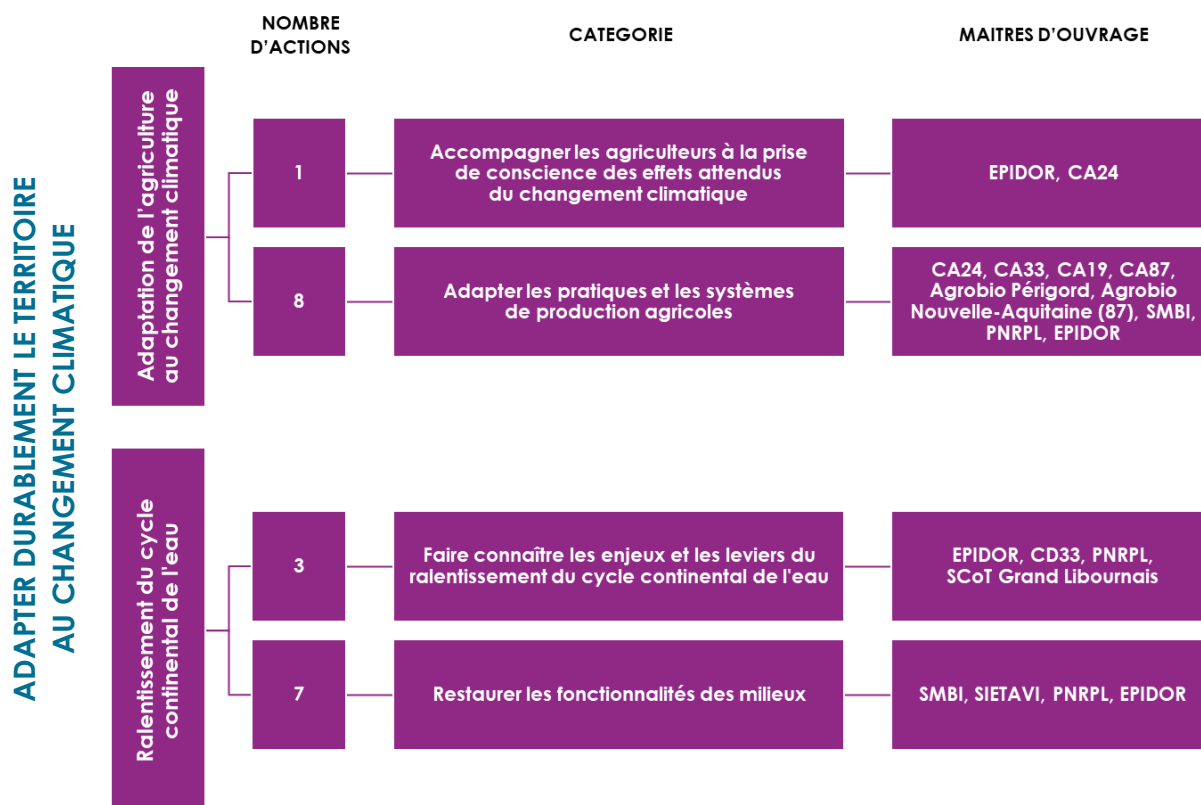
37 actions programmées dont 19 en préparation et 10 quantitatives.



Les actions de gestion et de stockage de l'eau concernent en majorité les enjeux liés à la gouvernance et aux milieux naturels – de multiples niveaux de gestion de l'eau, des milieux et des usages (enjeu n°13) ; la place des milieux naturels dans le projet de territoire (12) – puis à l'agriculture et l'eau potable – l'accès agricole à l'eau sur les petits affluents en tension (7) ; des demandes en eau pour l'arboriculture grandissantes (2) ; des captages d'eau potable en eaux superficielles fragiles sur l'amont (1) ; l'approvisionnement en eau potable en zone karstique (5). Ce sont essentiellement des actions de connaissance, d'équipement, de planification et d'accompagnement.

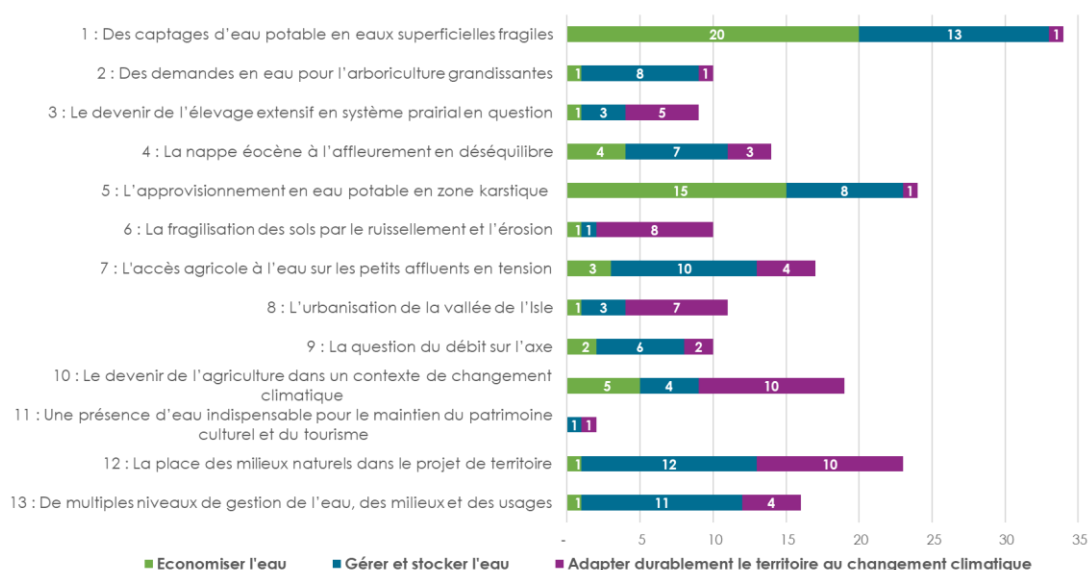
Actions de l'axe Adapter durablement le territoire au changement climatique

19 actions programmées dont 11 en préparation et 2 quantitatives.



Les actions d'adaptation durable du territoire au changement climatique concernent en majorité les enjeux liés aux milieux naturels, à l'agriculture et à l'occupation du sol : la place des milieux naturels dans le projet de territoire (enjeu n°12), le devenir de l'agriculture dans un contexte de changement climatique (10) ; la fragilisation des sols par le ruissellement et l'érosion (6), l'urbanisation de la vallée de l'Isle (8). Ce sont essentiellement des actions d'accompagnement et de changement de pratiques.

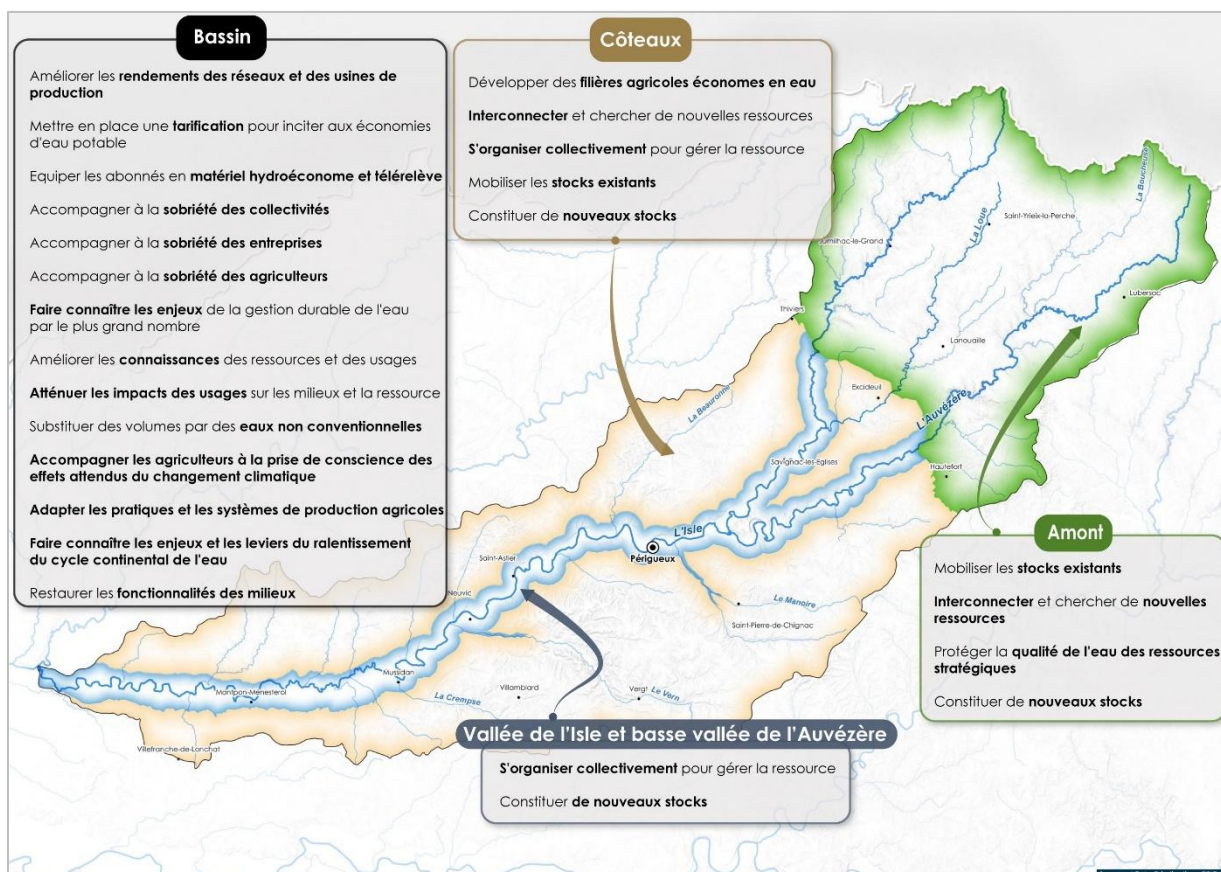
COUVERTURE DES ENJEUX PAR LES ACTIONS



2. La carte des actions

Parmi les 88 actions programmées, certaines sont localisées précisément tandis que d'autres s'intéressent à un ou plusieurs secteurs d'enjeux du PTGE.

LOCALISATION DES CATÉGORIES D'ACTIONS SUR LES SECTEURS D'ENJEUX DU PTGE



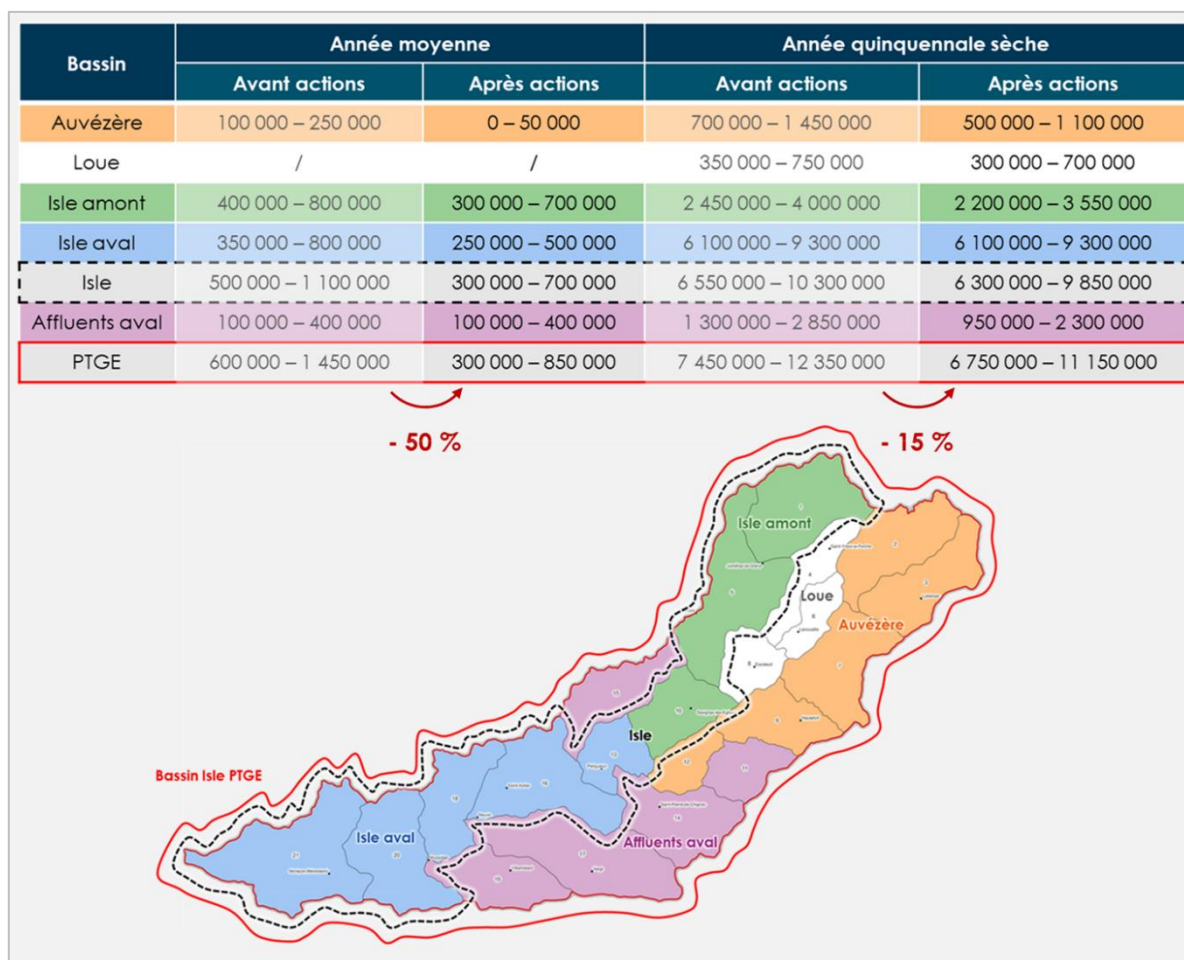
3. Les résultats attendus du programme

Le programme d'actions élaboré par les acteurs vise un retour à l'équilibre quantitatif à moyen terme. Les résultats à attendre des actions prévues ont été partagés et sont décrits dans les rapports de la phase 2 et de la phase 3.

A partir des actions modélisables², le **déficit quantitatif en eaux superficielles à l'horizon 2050 résiduel** a été estimé.

² Fin 2024, 11 actions parmi les 33 actions classées comme quantitatives étaient modélisables : économies d'eau potable (renouvellement des réseaux, mise en place de systèmes hydro-économes et de la télérelève, substitution vers un autre bassin), économies en entreprises (accompagnement de la CCI), économies d'eau agricole (équipement et conseil irrigation, renouvellement des réseaux collectifs d'irrigation), substitution de prélèvements estivaux d'eau potable, substitution de prélèvements estivaux agricoles, mobilisation de plans d'eau sans usage et effacement de plans d'eau (cf. rapport de phase 3).

ESTIMATION DU DÉFICIT QUANTITATIF EN EAUX SUPERFICIELLES À L'HORIZON 2050 RÉSIDUEL APRÈS MISE EN ŒUVRE DES ACTIONS MODÉLISABLES (EN M³)



Selon la projection 2050, la mise en œuvre des actions modélisables permet de réduire le déficit quantitatif de 50 % en année moyenne et de 15 % en année quinquennale sèche.

Grâce aux actions programmées modélisables, en année moyenne, un débit minimal à l'exutoire du bassin peut être maintenu, le déficit résiduel concerne essentiellement les prélèvements (0,3 à 0,8 Mm³ pour le bassin). En année sèche en revanche, le débit minimal dans les cours d'eau n'est pas maintenu (4 à 5 Mm³ sont manquants) et il manque entre 2 et 6 Mm³ pour satisfaire les usages. Quel que soit le type d'année, après satisfaction des usages d'eau potable, les usages agricoles représentent 90 % du volume qui ne peut être prélevé.

Entre 2025 et 2029, **le déficit résiduel sera traité de deux façons** :

- Par la **mise en œuvre d'actions programmées** mais non modélisables fin 2024 en particulier la création de retenues agricoles déconnectées en période estivale et la création d'un ou plusieurs ouvrages de soutien des débits de l'axe Isle (étude programmée pour 2026-2027).
- Par l'**identification et la mise en œuvre d'actions complémentaires** ; les acteurs du territoire auront la possibilité de proposer des actions supplémentaires en cours de programme.

Signatures

A Périgueux, le 2 juillet 2025,

<p>Mme Marie AUBERT, Préfète de la Dordogne et Préfète coordonnatrice du bassin de la Dordogne</p>	
<p>M. Germinal PEIRO, Président d'EPIDOR et Président du Conseil départemental de la Dordogne</p>	

Annexe : Tableau des actions

Axe	Sous-axe	Catégorie	Action	Maître d'ouvrage	Partenaires	Niveau d'avancement	Type d'action	Action quantitative	Secteur d'enjeux
Economiser l'eau	Eau potable	Améliorer les rendements des réseaux et des usines de production	Renouvellement des réseaux du Nord Dordogne producteurs de Chlorure de Vinyle Monomère pour réduire les pratiques de purges	SMDE (RDE24)		en préparation	planification, équipement	oui	bassin Isle
Economiser l'eau	Eau potable	Améliorer les rendements des réseaux et des usines de production	Schémas de sectorisation des réseaux et programmes de renouvellement : élaboration et mise en œuvre	SMDE		en cours	planification, équipement	oui	bassin Isle
Economiser l'eau	Eau potable	Améliorer les rendements des réseaux et des usines de production	Etude de gestion patrimoniale et de gestion de la ressource en eau du SMECP	SMECP		en cours	planification	non	coteaux
Economiser l'eau	Eau potable	Améliorer les rendements des réseaux et des usines de production	Renouvellement des canalisations d'eau potable à hauteur des enjeux de gestion patrimoniale	SMECP		en cours	planification, équipement	oui	coteaux
Economiser l'eau	Eau potable	Améliorer les rendements des réseaux et des usines de production	Diagnostic du réseau et recherche de fuites	SIEPAVID		en cours	planification, équipement	oui	coteaux
Economiser l'eau	Eau potable	Améliorer les rendements des réseaux et des usines de production	Pose de compteurs de sectorisation à Meuzac	SEVBG		en préparation	équipement	non	amont
Economiser l'eau	Eau potable	Améliorer les rendements des réseaux et des usines de production	Définition d'un programme pluriannuel de renouvellement de canalisations 2025-2027 à l'aide d'outils d'aide à la décision mobilisant l'IA	SEVBG		en cours	planification	non	amont
Economiser l'eau	Eau potable	Améliorer les rendements des réseaux et des usines de production	Renouvellement des canalisations fuyardes sur le territoire du SEVBG	SEVBG		en préparation	équipement	oui	amont
Economiser l'eau	Eau potable	Améliorer les rendements des réseaux et des usines de production	Amélioration des rendements des réseaux en application du contrat de DSP du SEVBG	SEVBG		en préparation	équipement	oui	amont
Economiser l'eau	Eau potable	Améliorer les rendements des réseaux et des usines de production	Renouvellement des canalisations avec présence de CVM sur le territoire du SEVBG	SEVBG		en préparation	équipement	oui	amont
Economiser l'eau	Eau potable	Mettre en place une tarification pour inciter aux économies	Lissage tarifaire et mise en place d'une tarification à deux paliers sur le SMECP	SMECP		en cours	tarification	oui	coteaux
Economiser l'eau	Eau potable	Mettre en place une tarification pour inciter aux économies	Mise en place d'une tarification progressive incitative à compter du 1er janvier 2024 sur le territoire du SEVBG	SEVBG		en cours	tarification	oui	amont
Economiser l'eau	Eau potable	Equiper les abonnés en matériel hydroéconome et télérelève	Coordination de l'aide UFEN pour l'équipement en matériel hydroéconome des bâtiments publics	SMDE		en cours	équipement	oui	bassin Isle
Economiser l'eau	Eau potable	Equiper les abonnés en matériel hydroéconome et télérelève	Renouvellement des compteurs et déploiement de la télérelève sur les communes en régie	SMDE (RDE24)		en cours	équipement	oui	bassin Isle
Economiser l'eau	Eau potable	Equiper les abonnés en matériel hydroéconome et télérelève	Renouvellement des compteurs et déploiement de la télérelève dans les syndicats membres du SMDE	SMDE		en cours	équipement	oui	bassin Isle
Economiser l'eau	Eau potable	Equiper les abonnés en matériel hydroéconome et télérelève	Déploiement de la télérelève sur le territoire syndical de Vienne-Briance-Gorre	SEVBG		en cours	équipement	oui	amont
Economiser l'eau	Eau potable	Equiper les abonnés en matériel hydroéconome et télérelève	Mise à disposition de Kits d'économie d'eau aux bénéficiaires du PASSEAU (Chèque eau) et des bailleurs sociaux sur le territoire du SEVBG	SEVBG		en préparation	équipement	oui	amont
Economiser l'eau	Eau potable	Equiper les abonnés en matériel hydroéconome et télérelève	Sensibilisation à la sobriété en eau du grand public et des scolaires sur le territoire du SEVBG	SEVBG		en préparation	équipement, sensibilisation	oui	amont
Economiser l'eau	Eau potable	Equiper les abonnés en matériel hydroéconome et télérelève	Suivi des bornes monétiques sur le territoire du SEVBG	SEVBG		en cours	connaissance	non	amont

Axe	Sous-axe	Catégorie	Action	Maître d'ouvrage	Partenaires	Niveau d'avancement	Type d'action	Action quantitative	Secteur d'enjeux
Economiser l'eau	Eau potable	Equiper les abonnés en matériel hydroéconomie et télérelève	Etude du déploiement de la télérelève des compteurs abonnés sur le territoire du SMECP	SMECP		en préparation	planification	non	coteaux
Economiser l'eau	Eau potable	Equiper les abonnés en matériel hydroéconomie et télérelève	Encadrement des volumes non comptés sur les poteaux incendie et réflexion pour la mise en place de bornes monétiques d'eau potable ou REUSE	SMECP		en préparation	équipement	non	coteaux
Economiser l'eau	Eau potable	Equiper les abonnés en matériel hydroéconomie et télérelève	Distribution de kits hydro-économies aux abonnés du SMECP	SMECP		en préparation	équipement, sensibilisation	oui	coteaux
Economiser l'eau	Eau potable	Equiper les abonnés en matériel hydroéconomie et télérelève	Sensibilisation et équipement en kits hydro-économies à St Hilaire les Places (abonnés et camping L'air du Lac)	Commune de Saint Hilaire les Places	Camping L'air du Lac	en préparation	équipement, sensibilisation	oui	amont
Economiser l'eau	Eau potable	Accompagner à la sobriété des collectivités	Séminaire sur la préservation de la ressource en eau à l'échelle du bloc communal	EPIDOR	CD24	en préparation	sensibilisation	non	bassin Isle
Economiser l'eau	Eau potable	Accompagner à la sobriété des collectivités	Appel à manifestation d'intérêt collectivities et accompagnement sur la préservation de la ressource	EPIDOR		en préparation	accompagnement	non	bassin Isle
Economiser l'eau	Industries et entreprises	Accompagner à la sobriété des entreprises	Sensibilisation des entreprises à la sobriété en eau	CCI24, CCI19		en préparation	sensibilisation	non	bassin Isle
Economiser l'eau	Industries et entreprises	Accompagner à la sobriété des entreprises	Accompagnement aux économies d'eau dans les entreprises	CCI24, CCI19		en préparation	accompagnement	oui	bassin Isle
Economiser l'eau	Agriculture	Accompagner à la sobriété des agriculteurs	Accompagnement à une meilleure efficience de l'irrigation en agriculture	CA24, CA33, CA19, CA87		en préparation	sensibilisation, accompagnement	oui	bassin Isle
Economiser l'eau	Agriculture	Accompagner à la sobriété des agriculteurs	Accompagnement individuel pour la lutte contre le changement climatique à l'échelle des exploitations agricoles	CA24, CA33, CA87, CA19		en préparation	accompagnement, changement de pratiques	non	bassin Isle
Economiser l'eau	Agriculture	Accompagner à la sobriété des agriculteurs	Animation de groupes d'agriculteurs pour l'adaptation des cultures fourragères au changement climatique	CA24, CA19, CA87		en préparation	accompagnement, changement de pratiques, expérimentation	non	amont
Economiser l'eau	Agriculture	Développer des filières agricoles économes en eau	Emergence d'une filière chanvre graine-paille en Dordogne	CD24		en cours	accompagnement	oui	bassin Isle
Economiser l'eau	Agriculture	Développer des filières agricoles économes en eau	Emergence de filières locales économes en eau (expérimentations maïs, millet, sorgho)	Agro bio 24	Pays de l'Isle (porteur du PAT de l'Isle), Manger bio 24	en préparation	accompagnement	oui	coteaux
Gérer et stocker l'eau	Gestion durable de la ressource	Faire connaître les enjeux de la gestion durable de l'eau par le plus grand nombre	Communication sur les enjeux du PTGE	EPIDOR	SMBI	en préparation	sensibilisation	non	bassin Isle
Gérer et stocker l'eau	Gestion durable de la ressource	Faire connaître les enjeux de la gestion durable de l'eau par le plus grand nombre	Sensibilisation des périgourdins aux enjeux qualitatifs en zone karstique (création d'un support de sensibilisation)	CD24		en préparation	sensibilisation	non	coteaux
Gérer et stocker l'eau	Gestion durable de la ressource	Faire connaître les enjeux de la gestion durable de l'eau par le plus grand nombre	Communication eau et agriculture	CA24, CA33, CA19, CA87	EPIDOR ?	en préparation	sensibilisation	non	bassin Isle
Gérer et stocker l'eau	Gestion durable de la ressource	Faire connaître les enjeux de la gestion durable de l'eau par le plus grand nombre	Emergence d'un parlement de l'Isle	SIETAVI, SMBI	EPIDOR	en préparation	gouvernance, sensibilisation	non	bassin Isle
Gérer et stocker l'eau	Gestion durable de la ressource	Faire connaître les enjeux de la gestion durable de l'eau par le plus grand nombre	Organisation de l'événement annuel "Une semaine au fil de l'Isle"	SIETAVI, SMBI	EPIDOR ?	en cours	sensibilisation	non	axe
Gérer et stocker l'eau	Gestion durable de la ressource	Faire connaître les enjeux de la gestion durable de l'eau par le plus grand nombre	Suivi des petits cours d'eau en étiage : réseau ACORDE et observations complémentaires	SIETAVI, SMBI, EPIDOR	OFB ? DDT 24 ?	en cours	connaissance	non	bassin Isle
Gérer et stocker l'eau	Gestion durable de la ressource	Améliorer les connaissances des ressources et des usages	Projet de recherche en hydrogéologie karstique sur la source des Moulineaux	SMDE		en cours	connaissance	non	coteaux

Axe	Sous-axe	Catégorie	Action	Maître d'ouvrage	Partenaires	Niveau d'avancement	Type d'action	Action quantitative	Secteur d'enjeux
Gérer et stocker l'eau	Gestion durable de la ressource	Améliorer les connaissances des ressources et des usages	Collecte des volumes prélevés à usage agricole dans les nappes profondes de Gironde (convention)	CD33	AEAG/CA33/BRGM/SMEGREG/DDTM	en cours	connaissance	non	coteaux
Gérer et stocker l'eau	Gestion durable de la ressource	Améliorer les connaissances des ressources et des usages	Diagnostic partagé des ressources et besoins en eau potable dans le cadre de la révision du PLUi de la CALI	CALI		en cours	connaissance, planification	non	coteaux
Gérer et stocker l'eau	Gestion durable de la ressource	Améliorer les connaissances des ressources et des usages	Mise à jour du Schéma directeur d'approvisionnement en eau potable avec bilan besoins/ressources sur 20 ans tenant compte du changement climatique du SEVBG	SEVBG		en cours	connaissance, planification	non	amont
Gérer et stocker l'eau	Gestion durable de la ressource	Améliorer les connaissances des ressources et des usages	Instrumentation des captages du SEVBG	SEVBG		en cours	connaissance	non	amont
Gérer et stocker l'eau	Gestion durable de la ressource	Interconnecter et chercher de nouvelles ressources	Etude et travaux de sécurisation départementale par secteurs par les syndicats avec l'assistance à maîtrise d'ouvrage du SMDE	SMDE		en cours	planification, équipement	non	bassin Isle
Gérer et stocker l'eau	Gestion durable de la ressource	Interconnecter et chercher de nouvelles ressources	Mise en œuvre du schéma directeur d'approvisionnement en eau potable des communes du Nord Dordogne (RDE24) : création d'un captage dans la retenue de Miallet	SMDE (RDE24)		en cours	équipement	oui	amont
Gérer et stocker l'eau	Gestion durable de la ressource	Interconnecter et chercher de nouvelles ressources	Recherche d'un nouveau captage et interconnexion des deux secteurs du SIAEP de Mussidan-Neuvic	SIAEP Mussidan-Neuvic	SMDE	en cours	planification, équipement	oui	coteaux
Gérer et stocker l'eau	Gestion durable de la ressource	Interconnecter et chercher de nouvelles ressources	Etude de sécurisation de la ressource en eau de l'UDI Jumilhac – Les Crozes	SEVBG		en cours	connaissance, planification	non	amont
Gérer et stocker l'eau	Gestion durable de la ressource	Interconnecter et chercher de nouvelles ressources	Elaboration et mise en œuvre du schéma directeur d'alimentation en eau potable du SME de l'Auvézère	SME Auvézère		en cours	planification, équipement	oui	amont
Gérer et stocker l'eau	Gestion durable de la ressource	S'organiser collectivement pour gérer la ressource	Elaboration du Schéma Stratégique opérationnel départemental de l'eau potable de Gironde	CD33		en cours	planification	non	bassin Isle
Gérer et stocker l'eau	Gestion durable de la ressource	S'organiser collectivement pour gérer la ressource	Optimisation du fonctionnement des structures collectives de distribution d'eau d'irrigation	ADHA24	CA24	en préparation	gouvernance, équipement, accompagnement	oui	bassin Isle
Gérer et stocker l'eau	Gestion durable de la ressource	S'organiser collectivement pour gérer la ressource	Mise en place de tours d'eau d'irrigation agricole sur des bassins en tension (Loue, Crempse, Vern, Manoire en priorité)	OUGC BD, CA	DDT24	en préparation	expérimentation	non	coteaux
Gérer et stocker l'eau	Gestion durable de la ressource	Protéger la qualité de l'eau des ressources stratégiques	Contrats Re-sources Glane - Valouse	SMDE	CA24, SCAR, Agrobio 24, PNR Périgord Limousin, CD24, SMBI	en cours	accompagnement, changement de pratiques	non	amont
Gérer et stocker l'eau	Gestion durable de la ressource	Protéger la qualité de l'eau des ressources stratégiques	Plans de gestion de la sécurité sanitaire des eaux (PGSSE) sur le territoire du SMDE	SMDE	CD24	en cours	planification	non	bassin Isle
Gérer et stocker l'eau	Gestion durable de la ressource	Protéger la qualité de l'eau des ressources stratégiques	Plans d'action pour préserver les ressources AEP stratégiques du SEVBG dont la qualité est menacée	SEVBG		en préparation	connaissance, planification	non	amont
Gérer et stocker l'eau	Gestion durable de la ressource	Protéger la qualité de l'eau des ressources stratégiques	Plan de gestion de la sécurité sanitaire des eaux (PGSSE) sur le territoire du SEVBG	SEVBG		en préparation	planification	non	amont
Gérer et stocker l'eau	Gestion durable de la ressource	Atténuer les impacts des usages sur les milieux et la ressource	Accompagnement à la déconnexion de plans d'eau d'irrigation	CA24, CA87, CA19		en préparation	équipement	oui	bassin Isle
Gérer et stocker l'eau	Gestion durable de la ressource	Atténuer les impacts des usages sur les milieux et la ressource	Mise en place de solutions fondées sur la nature avant cours d'eau et en cours d'eau pour améliorer la qualité des rejets de station d'épuration	SMBI	ATD24 - SATESE ?	en préparation	restauration	non	bassin Isle
Gérer et stocker l'eau	Gestion durable de la ressource	Atténuer les impacts des usages sur les milieux et la ressource	Accompagnement à la mise aux normes de plans d'eau	DDT	DDT24, DDT33, DDT87, DDT19, SIETAVI, SMBI, PNRPL	en préparation	équipement	non	bassin Isle

Axe	Sous-axe	Catégorie	Action	Maître d'ouvrage	Partenaires	Niveau d'avancement	Type d'action	Action quantitative	Secteur d'enjeux
Gérer et stocker l'eau	Gestion durable de la ressource	Atténuer les impacts des usages sur les milieux et la ressource	Accompagnement à la mise aux normes de systèmes d'assainissement non collectifs à Saint Hilaire les Places	Commune de Saint Hilaire les Places	SPANC Pays de Nexon Monts de Châlus	en préparation	accompagnement	non	amont
Gérer et stocker l'eau	Substitution et constitution de stocks	Substituer des volumes par des eaux non conventionnelles	Réutilisation des eaux de process de l'usine de déferisation de l'eau de la CALI	CALI		en cours	connaissance	oui	axe
Gérer et stocker l'eau	Substitution et constitution de stocks	Substituer des volumes par des eaux non conventionnelles	Etude des opportunités de substitution de ressources conventionnelles par des eaux non conventionnelles à l'échelle du bassin Dordogne (dans le cadre du projet Interreg SUDOE TARGET)	EPIDOR	CEREMA, ECOFILAE, CA24, CA33, CA19, CA87	en cours	connaissance	non	bassin Isle
Gérer et stocker l'eau	Substitution et constitution de stocks	Substituer des volumes par des eaux non conventionnelles	Etude d'opportunité de réutilisation des eaux usées traitées des trois stations d'épuration urbaines du Grand Périgueux (dans le cadre du projet Interreg SUDOE TARGET)	Grand Périgueux	CEREMA, ECOFILAE, CA24	en cours	connaissance	non	axe
Gérer et stocker l'eau	Substitution et constitution de stocks	Mobiliser les stocks existants	Action intégrée sur les plans d'eau existants de bassins versants test (Crempse, Vern)	EPIDOR, SMBI, CA24	Safer ?	en préparation	expérimentation	oui	bassin Isle
Gérer et stocker l'eau	Substitution et constitution de stocks	Mobiliser les stocks existants	Animation collective sur le multi-usages, la réutilisation et la sécurisation des plans d'eau existants non destinés à l'irrigation	CA24, CA33, CA19, CA87	SAFER NA SMBI ? EPIDOR ? CD?	en préparation	accompagnement	oui	bassin Isle
Gérer et stocker l'eau	Substitution et constitution de stocks	Constituer de nouveaux stocks	Accompagnement à la sécurisation de l'abreuvement des troupeaux	CA19, CA87		en préparation	accompagnement	non	amont
Gérer et stocker l'eau	Substitution et constitution de stocks	Constituer de nouveaux stocks	Investissements pour la sécurisation de l'abreuvement des troupeaux	CA19, CA87		en préparation	équipement	oui	amont
Gérer et stocker l'eau	Substitution et constitution de stocks	Constituer de nouveaux stocks	Accompagnement d'agriculteurs à la sécurisation durable de leurs besoins en eau actuels et futurs en lien avec l'évolution des filières et les enjeux territoriaux par la création de retenues déconnectées	CA24, CA87, CA19, CA33		en préparation	accompagnement, équipement	oui	bassin Isle
Gérer et stocker l'eau	Substitution et constitution de stocks	Constituer de nouveaux stocks	Analyse et préconisations multiacteurs des projets de création de retenues déconnectées	CA24, CA33, CA19, CA87 Structures GEMAPIENNES EPIDOR DDT CD		en préparation	accompagnement, planification	non	bassin Isle
Gérer et stocker l'eau	Substitution et constitution de stocks	Constituer de nouveaux stocks	Etude des solutions de soutien des débits de l'axe Isle	CD24	EPIDOR, CA24, CA33, CA19, CA87, SMBI	en préparation	connaissance	non	axe
Adapter durablement le territoire au changement climatique	Adaptation de l'agriculture au changement climatique	Accompagner les agriculteurs à la prise de conscience des effets attendus du changement climatique	Prospective territoriale de filières agricoles avec un groupe d'agriculteurs et d'acteurs filières	CA24	EPIDOR	en préparation	connaissance, accompagnement	non	bassin Isle
Adapter durablement le territoire au changement climatique	Adaptation de l'agriculture au changement climatique	Adapter les pratiques et les systèmes de production agricoles	Accompagnement au développement des couverts végétaux et inter-cultures	CA24, CA33, CA19, CA87		en préparation	accompagnement, changement de pratiques	non	bassin Isle
Adapter durablement le territoire au changement climatique	Adaptation de l'agriculture au changement climatique	Adapter les pratiques et les systèmes de production agricoles	Accompagnement au test de nouvelles variétés, cultures et successions culturales pour une adaptation au changement climatique	CA24, CA33, CA19, CA87		en préparation	équipement	oui	bassin Isle
Adapter durablement le territoire au changement climatique	Adaptation de l'agriculture au changement climatique	Adapter les pratiques et les systèmes de production agricoles	Accompagnement de projets de restructuration-diversification de fermes et élaboration d'une méthodologie locale de transmission reproductible (projet démonstrateur)	Agrobio 24	La maison des Paysans PNRPL ?	en préparation	accompagnement	non	amont
Adapter durablement le territoire au changement climatique	Adaptation de l'agriculture au changement climatique	Adapter les pratiques et les systèmes de production agricoles	Emergence d'une filière de valorisation agricole de la matière organique et accompagnement des fermes dans la gestion de la matière organique	Agrobio 24		en préparation	accompagnement, changement de pratiques, équipement	non	bassin Isle

Axe	Sous-axe	Catégorie	Action	Maître d'ouvrage	Partenaires	Niveau d'avancement	Type d'action	Action quantitative	Secteur d'enjeux
Adapter durablement le territoire au changement climatique	Adaptation de l'agriculture au changement climatique	Adapter les pratiques et les systèmes de production agricoles	Accompagnement de l'introduction de maïs population dans les rotations	Agrobio 24	ALPAD, BLE, CBDPC et Métis, RSP, La maison des Paysans, Pays'en Graines	en cours	accompagnement, changement de pratiques	non	bassin Isle
Adapter durablement le territoire au changement climatique	Adaptation de l'agriculture au changement climatique	Adapter les pratiques et les systèmes de production agricoles	Accompagnement collectif au développement des prairies à flore variée	Agrobio 87	Agrobio 24	en préparation	accompagnement, changement de pratiques	non	bassin Isle
Adapter durablement le territoire au changement climatique	Adaptation de l'agriculture au changement climatique	Adapter les pratiques et les systèmes de production agricoles	Accompagnement des changements de pratiques agricoles	Agrobio 87	Agrobio Périgord ?	en cours	accompagnement, changement de pratiques	non	bassin Isle
Adapter durablement le territoire au changement climatique	Adaptation de l'agriculture au changement climatique	Adapter les pratiques et les systèmes de production agricoles	Projets agroenvironnementaux et climatiques et Paiements pour services environnementaux (PAEC et PSE) : programmes en cours et réflexion sur l'émergence d'un programme complémentaire PTGE Isle à enjeu eau	EPIDOR, SMBI, PNRPL, CA24		en cours	accompagnement, changement de pratiques	non	bassin Isle
Adapter durablement le territoire au changement climatique	Ralentissement du cycle continental de l'eau	Faire connaître les enjeux et les leviers du ralentissement du cycle continental de l'eau	Accompagnement des collectivités girondines pour assurer le lien entre l'eau et l'aménagement du territoire	CD33 (AMENAGEAU)		en cours	sensibilisation, accompagnement	non	bassin Isle
Adapter durablement le territoire au changement climatique	Ralentissement du cycle continental de l'eau	Faire connaître les enjeux et les leviers du ralentissement du cycle continental de l'eau	Ateliers eau dans le cadre de l'élaboration du SCoT Libournais	SCoT Libournais		en cours	sensibilisation, planification	non	bassin Isle
Adapter durablement le territoire au changement climatique	Ralentissement du cycle continental de l'eau	Faire connaître les enjeux et les leviers du ralentissement du cycle continental de l'eau	Cycle d'ateliers sur les enjeux du PTGE à intégrer dans l'aménagement du territoire	EPIDOR	SCoT Libournais, SCoT Pays de l'Isle, SCoT Périgord Vert	en préparation	sensibilisation	non	bassin Isle
Adapter durablement le territoire au changement climatique	Ralentissement du cycle continental de l'eau	Restaurer les fonctionnalités des milieux	Elaboration d'un schéma des berges de l'Isle	EPIDOR	SMBI, SIETAVI	en préparation	planification	non	axe
Adapter durablement le territoire au changement climatique	Ralentissement du cycle continental de l'eau	Restaurer les fonctionnalités des milieux	Animation pour la préservation des bords de cours d'eau par la maîtrise foncière	SIETAVI		en cours	gestion foncière	non	bassin Isle
Adapter durablement le territoire au changement climatique	Ralentissement du cycle continental de l'eau	Restaurer les fonctionnalités des milieux	Accompagnement et mise en œuvre de l'effacement ou l'aménagement de plans d'eau en priorité dans lit majeur des affluents de l'Isle	SIETAVI		en cours	accompagnement, restauration	oui	bassin Isle
Adapter durablement le territoire au changement climatique	Ralentissement du cycle continental de l'eau	Restaurer les fonctionnalités des milieux	Restauration de zones humides et des palus de l'Isle sous maîtrise d'ouvrage publique et privée	SIETAVI, SMBI, PNRPL		en préparation	restauration	non	bassin Isle
Adapter durablement le territoire au changement climatique	Ralentissement du cycle continental de l'eau	Restaurer les fonctionnalités des milieux	Inventaire des zones humides du lit mineur et du lit majeur de l'Isle aval et de ses principaux affluents	SIETAVI		en préparation	connaissance	non	bassin Isle
Adapter durablement le territoire au changement climatique	Ralentissement du cycle continental de l'eau	Restaurer les fonctionnalités des milieux	Préservation et plantations de haies dans les zones sensibles à l'érosion et le ruissellement	SIETAVI, SMBI		en préparation	plantation	non	bassin Isle
Adapter durablement le territoire au changement climatique	Ralentissement du cycle continental de l'eau	Restaurer les fonctionnalités des milieux	Restauration morphologique des cours d'eau les plus dégradés : Beaumont de Chancelade, Vern, Isle amont	SMBI		en cours	restauration	non	bassin Isle



PTGE

bassin
de l'

Wke

Documents et informations sur le PTGE
disponibles sur le site d'EPIDOR

www.eptb-dordogne.fr

rubrique actions/ptge