

La vulnérabilité à l'échelle du territoire :

la démarche ReVITeR Plan Rhône

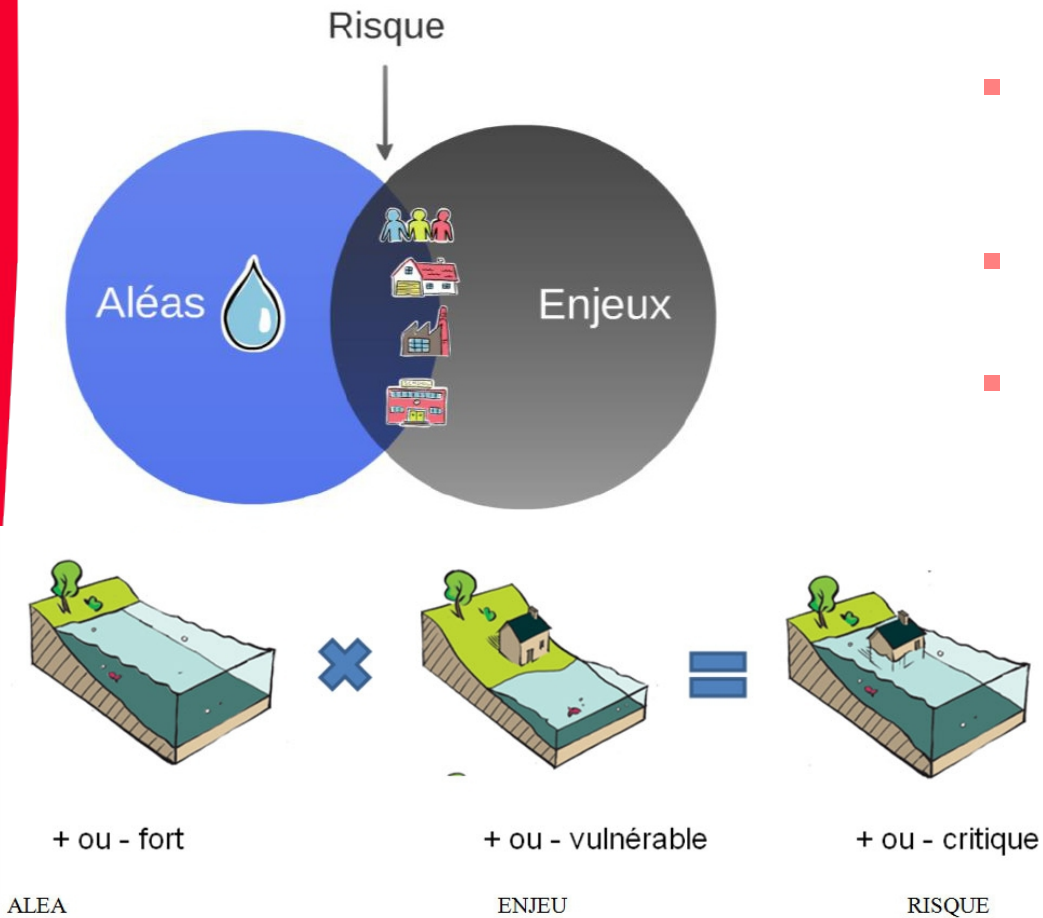
Jessica Gentric

DREAL Rhône-Alpes / Mission Rhône

Journée CEREMA du 21/05/15



Réduire la vulnérabilité : Définitions et objectifs



- Vulnérabilité = « propension d'un enjeu à subir des dommages »
- Des actions sur les **enjeux exposés**
- **> un levier pour diminuer les risques sur les territoires**
 - Améliorer la sécurité des personnes
 - Faciliter le retour à la normale
 - Limiter les dégâts en cas de crue

- > Objectif SNGRI : Stabiliser à court terme, et réduire à moyen terme, le coût des dommages liés à l'inondation
- > Objectif Plan Rhône : - 25 % de coûts de dommages d'ici 2025

Historique : Plan Rhône et réduction de la vulnérabilité

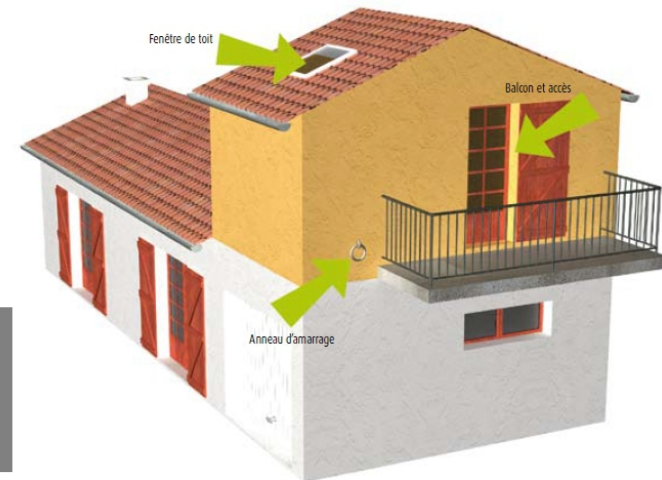
- 3 objectifs complémentaires :
 - maîtrise de l'urbanisation via la doctrine Rhône pour les PPRI
 - Réduction des dommages pour les enjeux existants
 - Résilience des réseaux et services publics

- Un budget important : **9,3 m€ projets** soutenus avec appui des fonds FEDER, État, Agence de l'Eau et Régions

- **Différents types d'actions soutenues :**
 - Production de connaissance sur les enjeux
 - Animation d'études et financement de diagnostics sur les bâtiments publics et les réseaux
 - Financement de travaux de réduction de la vulnérabilité agricole (+ de 80 exploitations ont réalisé un projet – Total 6 m€)



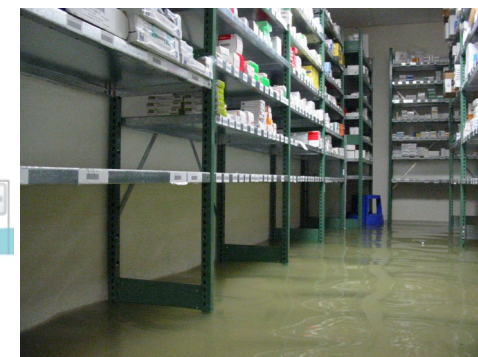
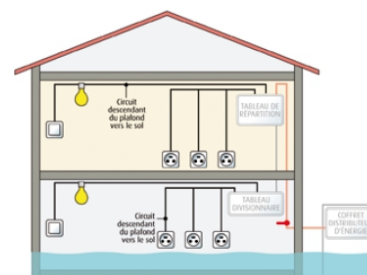
Réduire la vulnérabilité, c'est possible...



PCA



© 2014 - SMAGE des Gardons - démarche ALABRI



Des mesures connues

- Des actions structurelles
- Des actions organisationnelles
-



C'est possible... ... mais pas si simple

- Les mesures (travaux, actions) de réduction de la vulnérabilité sont de la responsabilité des propriétaires, gestionnaires, exploitants...

51% des riverains du Rhône **ne savaient pas que leur logement pouvait être inondé** avant de subir une crue pour la première fois.

Seuls 18% des riverains du Rhône ont pris ou **envisagent de prendre des mesures de protection** contre les inondations.

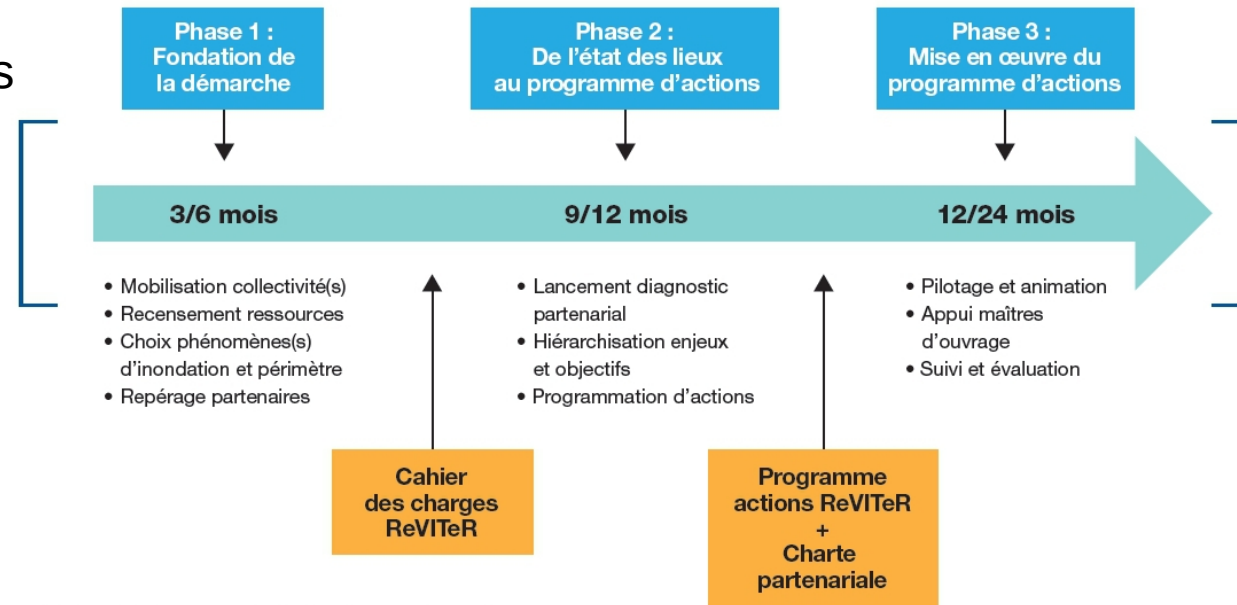
- Pour encourager et aider l'adoption de ces mesures, les pouvoirs publics peuvent mettre en œuvre des **dispositifs d'incitation et d'accompagnement**
 - des conseils techniques
 - un accompagnement
 - des financements
- > Pas de cadre réglementaire -> des dispositifs à inventer...**

... en les adaptant aux territoires

La démarche ReVITeR

D'un diagnostic territorial...

- Porté par une collectivité
- Sur tous les enjeux exposés (habitat, entreprises, bâtiments et services publics, réseaux, exploitation agricoles, etc.)
- Avec les données Plan Rhône
- Partagé avec les acteurs



Extrait du guide ReVITeR - © Ledoux Consultants - Contrechamp

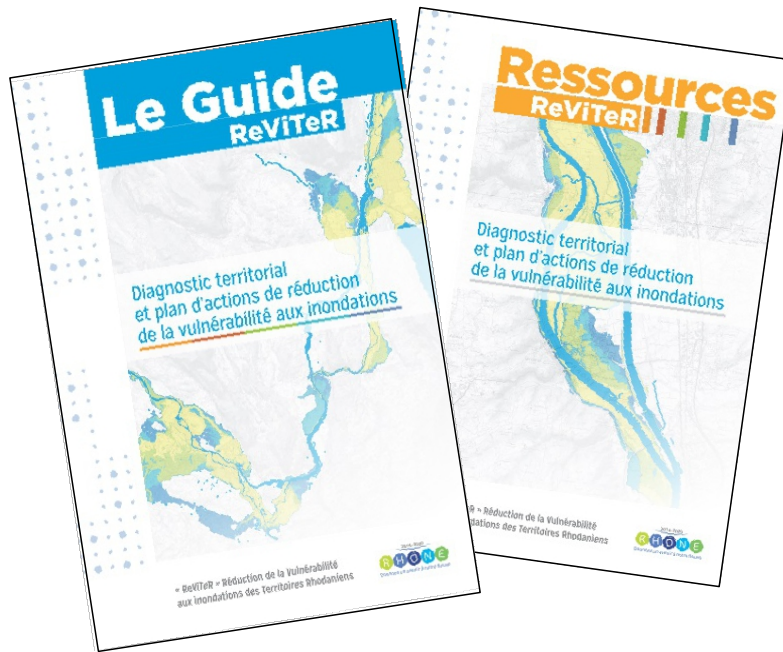
...à un plan d'actions de réduction de la vulnérabilité

- Adapté aux spécificités du territoire
- Priorisé, sur des thèmes, des secteurs et dans le temps
- Partagé avec les éventuels co-financeurs

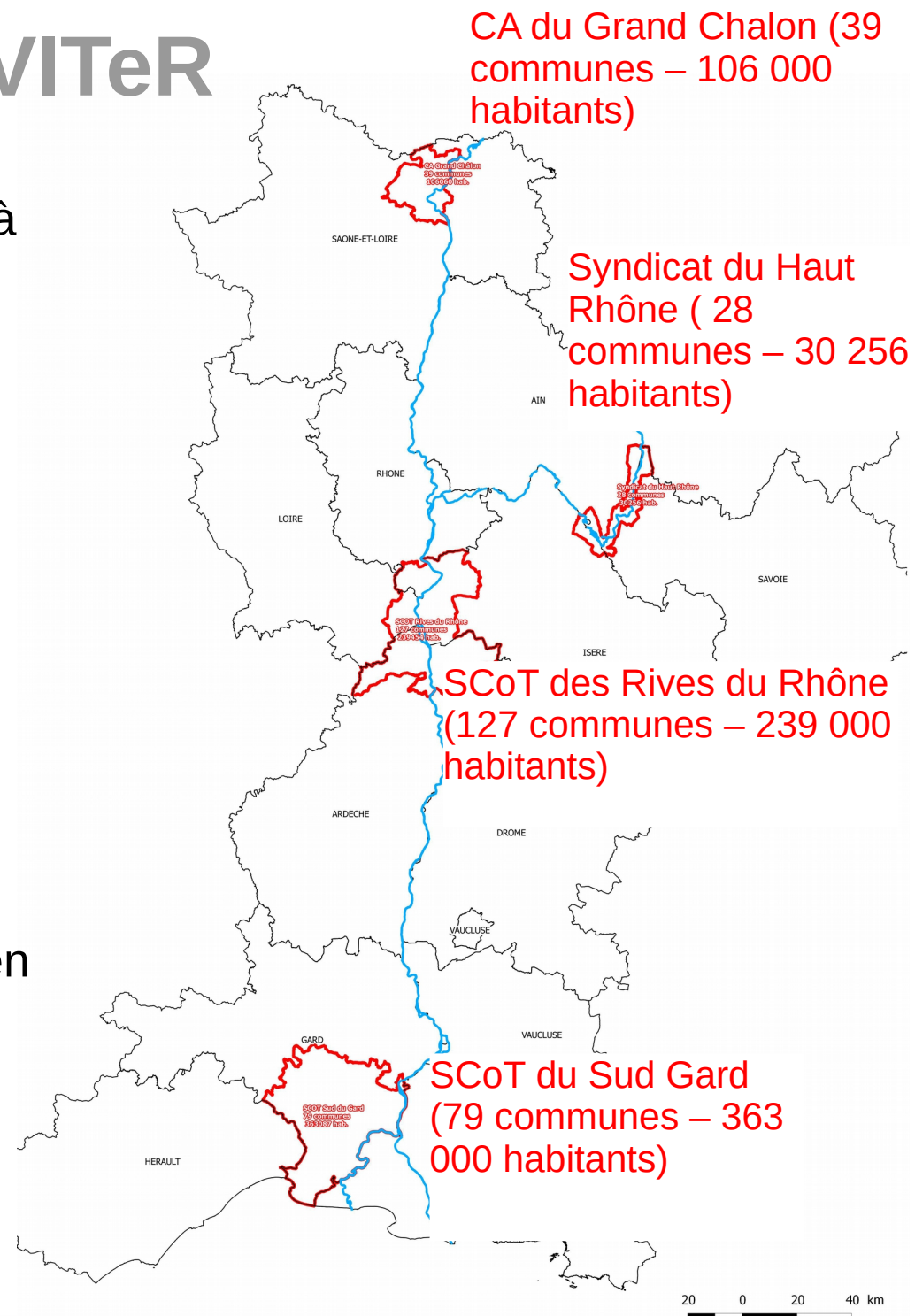
Pour passer à l'action + vite et avec + d'efficacité !

La démarche ReViTeR

- Un double guide méthodologique à destination des acteurs



- Des premières expérimentations en 2014 sur 4 territoires volontaires



Quelques illustrations...

Fonction du bâti:



Ecole maternelle et primaire Anne Frank



Nouveau centre commercial



Ecole Saint Exupery

Les Prés Saint Jean est un quartier de grands ensembles construit dans les années 70. Principalement résidentiel, il compte tout de même un certain nombre d'infrastructures publiques telles que des écoles, une maison de retraite, une bibliothèque etc. Le quartier est touché à partir de la crue cinquantennale qui l'inonde entièrement.



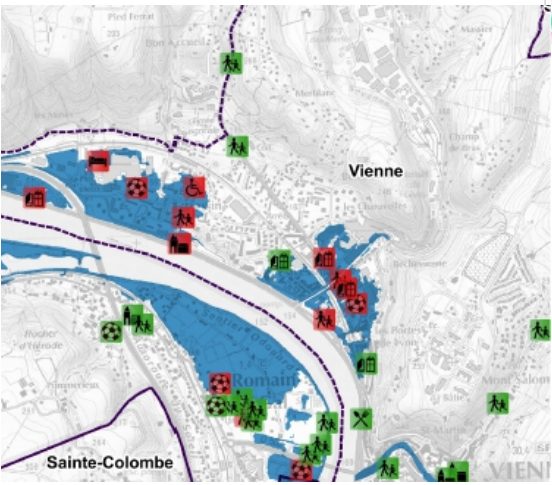
LES PRÉS SAINT JEAN
 Légende
 - Espace des Prés Saint Jean
 - Hydrographie
 - Pavillonnaire
 - Commerce
 - Industrie
 - Équipements
 - Résidentiel public
 - Résidentiel privé
 - Équipements publics
 - Équipements privés
 - Équipements publics
 - Équipements privés



Maison de retraite Roger Lagrange : environs 80 résidents permanents + un accueil de jour. Le personnel compte environs 60 personnes (source et crédit photo : www.lejls.com)



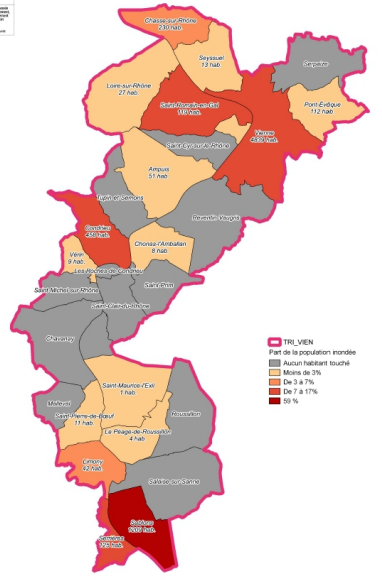
Espace Jean Zay : ancien collège reconverti en bureaux administratifs. On peut y trouver depuis 2012 la maison des associations et la mission locale. L'aménagement des étages supérieurs est prévu pour 2016.



TRI de VIENNE - Indic. N°XX - Population inondée

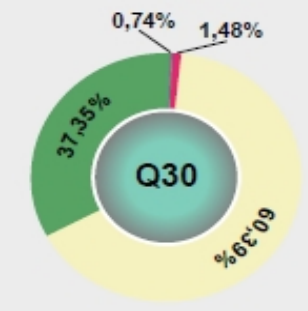
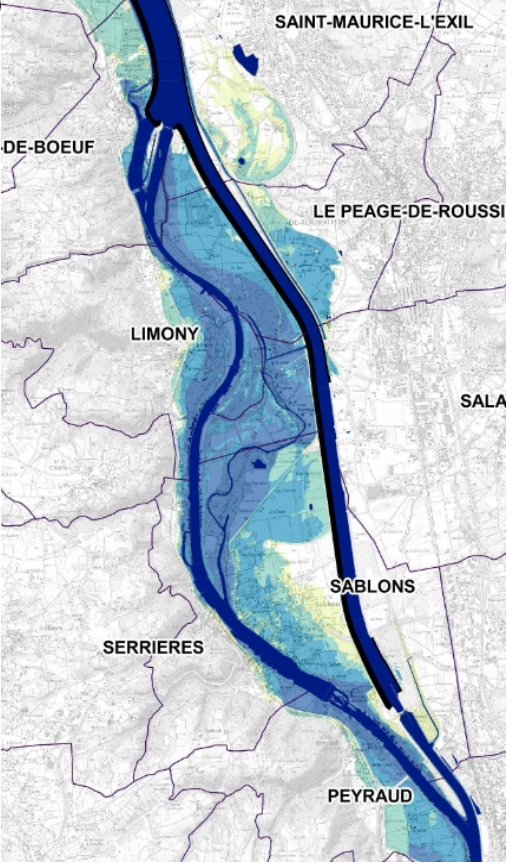


SCENARIO MOYEN

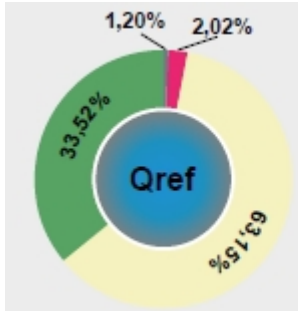


Projet de Ministère de l'IGN du 8 janvier 2012

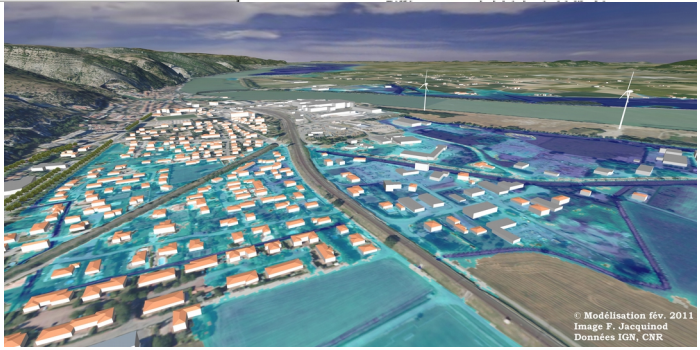
0 2 4 km



Zone agricole : 2 414 ha
 Zone naturelle : 1 493 ha
 Habitat pavillonnaire : 59 ha
 Equipement : 30 ha
 Zone industrielle : 1 ha
 Serres : 0,1 ha
 Zone urbaine non construite : 0,03 ha



Zone agricole : 3 872 ha
 Zone naturelle : 2 055 ha
 Habitat pavillonnaire : 124 ha
 Equipement : 73 ha
 Zone industrielle : 5 ha (0,09%)
 Serres : 1 ha (0,02%)
 Zone urbaine non construite : 0,04 ha



© Modélisation fév. 2011
 Image P. Jacquignon
 Données IGN, CNR



une vulnérabilité à analyser à toutes les échelles

Illustration : l'expérimentation sur le territoire du Grand Chalon

7 secteurs vulnérables identifiés

LE GRAND CHALON EN BREF

~ 17 200 habitants du Grand Chalon en zone inondable pour la Q50 (13 700 à Chalon et 3 500 répartis sur les franges du lit majeur)

- 7,7 km² de tissu urbain et zones industrielles et commerciales inondés (12 % de la surface totale du Grand Chalon).



L'expérimentation en chiffres

- 9 mois d'expérimentation.
- 20 personnes mobilisées dont 4 des services de l'Etat, 8 de bureaux d'études, 1 de l'EPTB et 6 des services du Grand Chalon.
- 6 jours d'investigations sur le terrain.
- 7 réunions avec l'équipe projet.
- 50 jours d'analyse, d'expertise et de mise en forme des résultats (hors recueil et tri des données).

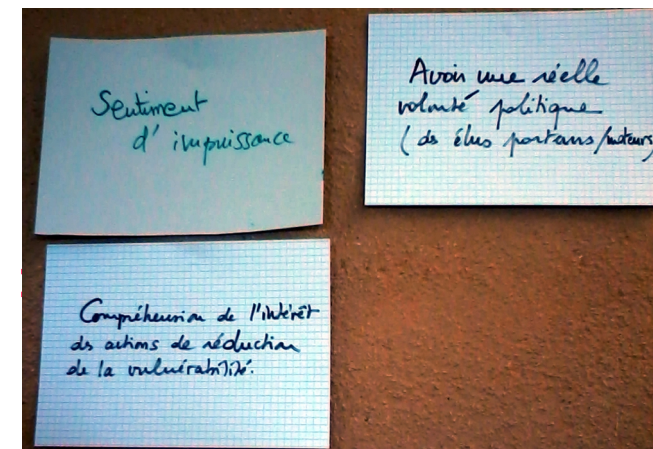
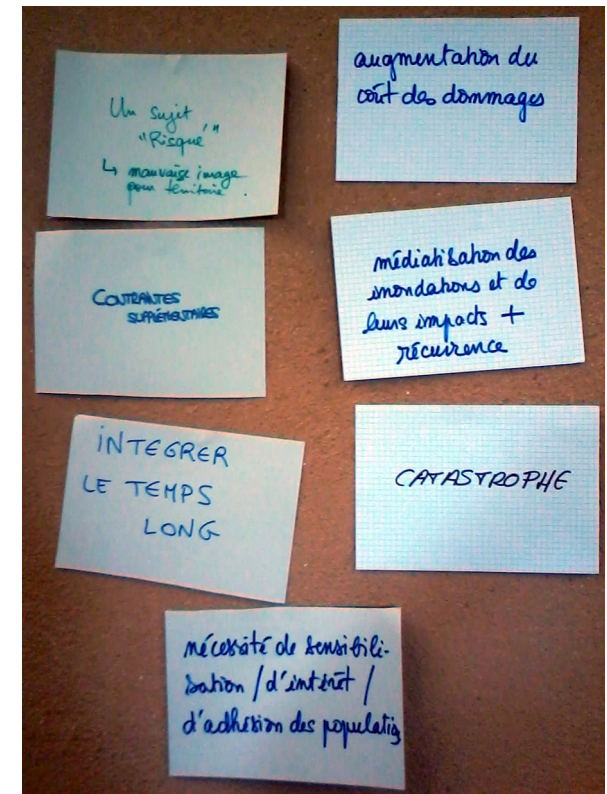
Perspectives :

- une thématique prioritaire : vulnérabilité des entreprises
- Des sujets émergents : la vulnérabilité des réseaux, celle de l'habitat et des bâtiments publics sur certains quartiers
- Nécessité d'affiner certains diagnostics avec les acteurs locaux : bailleurs, CCI, gestionnaires de réseaux, chambre d'agriculture...
- Des opportunités pour réduire la vulnérabilité dans certains quartiers : opération de renouvellement urbain (Prés St-Jean) ou des projets de requalification (Port Nord).

> vers une mobilisation des élus

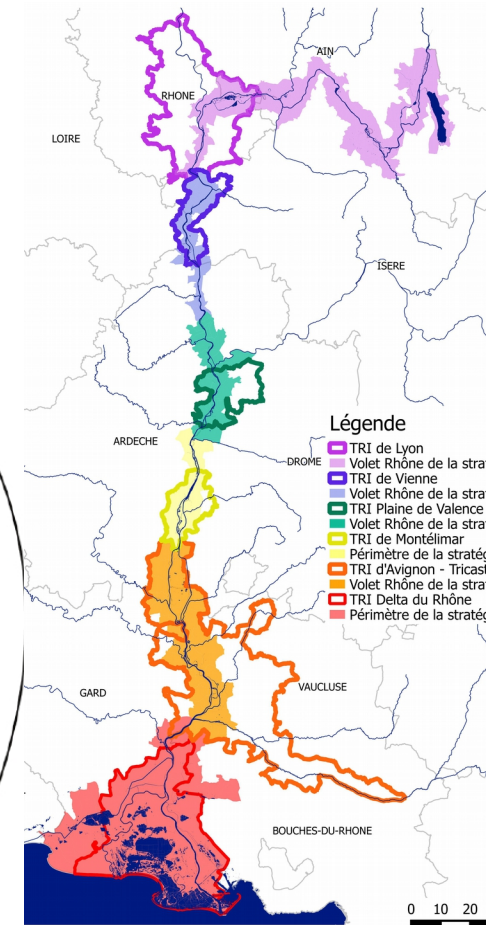
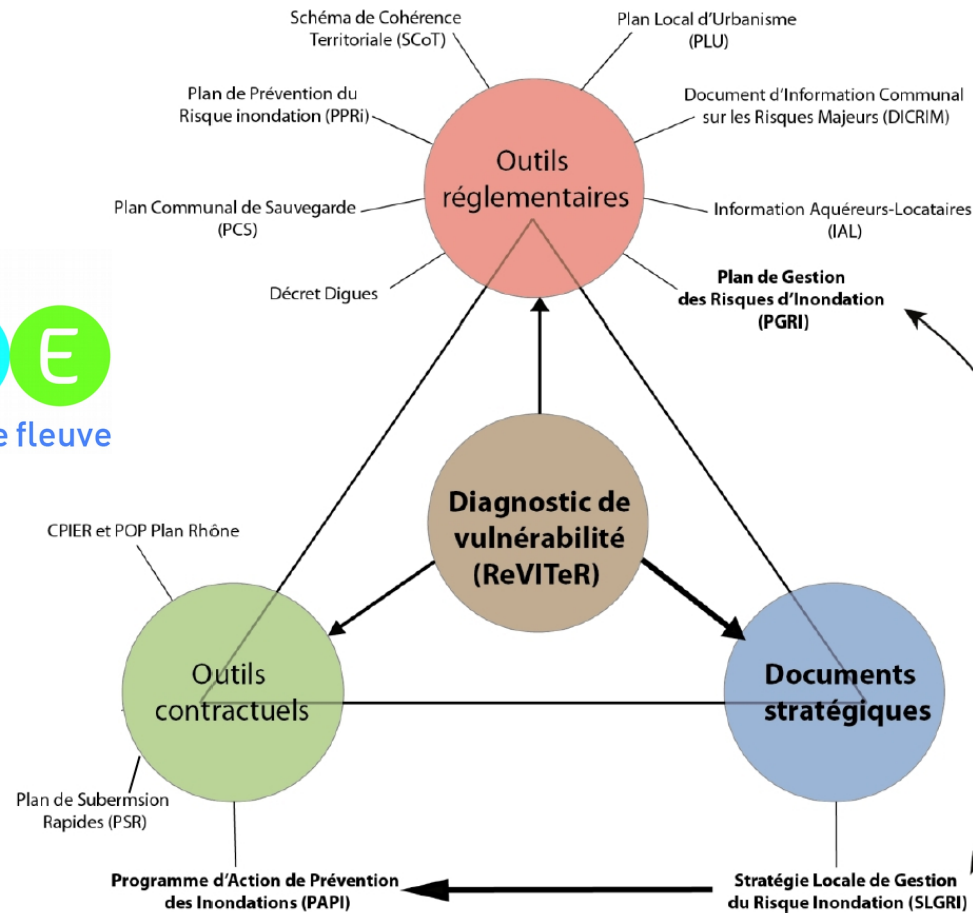
Quelques enseignements

- Un fort enjeu de **pédagogie** : convaincre de l'intérêt de travailler en amont à réduire la vulnérabilité des territoires :
 - Les élus
 - Les techniciens
 - Les futurs porteurs de projets : entrepreneurs, habitants, gestionnaires, etc.
- > *Intérêt d'un diagnostic objectif et partagé, pour voir le risque autrement*
- De nombreux **dispositifs imbriqués**
 - Travail sur des crues fréquentes et sur les enjeux existants > un moyen de « dépassionner » la discussion sur le risque (≠ PPRi)
 - Un sujet au cœur des futures stratégies locales
- *Des réponses à adapter à chacun des territoires*
 - Quelles priorités ?
 - Quels financements ?



Et maintenant...

- Un sujet au cœur des priorités du Plan Rhône 2014/2020 et des futures stratégies locales (DI)



■ Objectif 2015 : initier des démarches avec des territoires volontaires :

- Des diagnostics... aux plans d'actions
- Et aux actions !

Merci de votre attention

Plus d'information :



jessica.gentric@developpement-durable.gouv.fr



<http://www.planrhone.fr>



<http://www.europe-en-rhonealpes.eu>

Reviter : pilotage et association des « parties-prenantes »

- COFIL
 - État, Régions, conseils généraux, représentants de certaines collectivités (SHR, SIDCEHR, CC Chautagne, Grand Lyon, EPTB Saône-Doubs)
- Groupe Miroir : acteurs de l'eau et de l'aménagement
 - la CA Arles Crau Montagnette, Le Syndicat Mixte d'aménagement de l'Arve et de ses Abords (SM3A), le syndicat mixte du SCoT du Rovaltain, l'Agence d'urbanisme de Grenoble, le Syndicat Mixte du SCOT Sud Gard, la Communauté de Communes de Rhône-Valloire, l'EPTB Saône-Doubs, le Syndicat Mixte du SCOT Rives du Rhône, le Grand Lyon, le SMAGE des Gardons, la Ville de Mâcon, la Ville de Chalon Sur Saône, la CA du Grand Avignon, le syndicat du Pays d'Arles, la Ville de Nîmes, le Pôle Alpin d'étude et de recherche sur les risques naturels, le Syndicat Mixte d'Aménagement de la Bourbre

- Un groupement de BE pluri-disciplinaires



- Une assistance à la Maîtrise d'Ouvrage



Centre d'études et d'expertise sur les risques, l'environnement, la mobilité et l'aménagement - www.cerema.fr

