



Commission Locale de l'Eau

04 décembre 2018

*Le **Schéma**
d'**Aménagement**
et de **Gestion**
des **Eaux**
de la Sensée*


ORDRE DU JOUR

- Élection du Président de la CLE
- Élections des Présidents des Commissions Thématiques
- Validation du rapport annuel d'activité de la CLE pour l'année 2017
- Présentation des Espèces Exotiques Envahissantes présentes sur le périmètre du SAGE de la Sensée



Élaboration du SAGE de la Sensée





Depuis 2012...

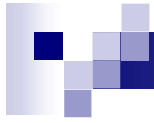
■ Concernant le SAGE:

- Validation de l'état des lieux, diagnostic et scénario tendanciel : novembre 2013
- Validation PAGD, Règlement et rapport environnemental : novembre 2016 → 25 réunions de concertations nécessaires
- Consultation administrative : janvier – mai 2017
- Stages sur les zones humides, les cours d'eau, l'histoire...

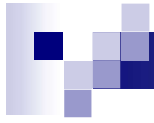
■ Concernant les actions sur le territoire:

- Avancées sur le curage du décanteur de Tortequesne, sur le bras mort d'Aubigny/Aubencheul au Bac...
- Concertation avec les collectivités pour des problématiques d'érosion, d'inondation, de végétation envahissante, de pollution...

■ Changement de structure porteuse du SAGE au 1^{er} janvier 2018 : passage de l'Institution Interdépartementale au Syndicat mixte Escaut et Affluents



1. Élection du Président de la CLE



2. Élection des Présidents des Commissions Thématiques

Fonctionnement des Commissions Thématiques

- 4 Commissions Thématiques pour le SAGE de la Sensée :
 - N°1 : Gestion et protection de la ressource en eau souterraine
 - N°2 : Cours d'eau et milieux aquatiques
 - N°3 : Erosion des sols
 - N°4 : Information et sensibilisation



Fonctionnement d'une Commission Thématique

- Présidée par un membre de la CLE
- Président = rapporteur de sa commission auprès de la CLE
- Groupes de travail de 20-30 personnes
- Élus, acteurs locaux, usagers, associations... membres ou non de la CLE





Fonctionnement des Commissions Thématiques

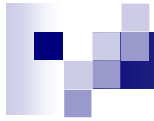
- Organisation :
 - 2-3 réunions/an
 - Lieu de réunion selon le Président de la Commission
- Émettre des avis sur des dossiers transmis par la CLE
- Travail sur les actions concrètes et les mesures du SAGE à mettre en œuvre
 - Alimenter les travaux de la CLE
 - Relais entre la CLE et le territoire

N°1 : Gestion et protection de la ressource en eau souterraine

■ Thèmes abordés :

- Qualité de l'eau souterraine (pollutions, bon état écologique et chimique...)
- Prélèvements sur le bassin versant (rendement des réseaux, débit d'objectif biologique, gestion des sécheresses..)
- Gestion des eaux de surface et infiltrations...





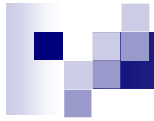
**Élection du Président de la Commission
Thématique N°1 : Gestion et protection de la
ressource en eau souterraine**



N°2 : Cours d'eau et milieux aquatiques

■ Thèmes abordés :

- Qualités des eaux superficielles
- Fonctionnement du réseau hydraulique (variations des niveaux d'eau, absence d'alimentation de la Sensée aval...)
- Protection et gestion des zones humides (programmes de gestion, rôle des collectivités territoriales...)
- Patrimoine floristique et faunistique du territoire (ZNIEFF, trame verte et bleue, EEE...)
- Préservation et entretien des cours d'eau (obstacles à l'écoulement, diversification des habitats...)



**Election du Président de la Commission
Thématique N°2 : Cours d'eau et milieux
aquatiques**

N°3 : Erosion des sols

■ Thèmes abordés :

- Érosion des sols (aménagement urbains, pratiques culturales...)
- Inondations (ruissellements, coulées de boues, vulnérabilité des biens et des personnes, solidarité amont/aval...)
- Gestion des eaux pluviales (techniques alternatives, aménagements d'hydraulique douce...)
- Protection des fossés





Election du Président de la Commission Thématique N°3 : Erosion des sols

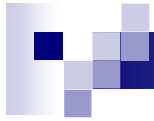
N°4 : Information et sensibilisation

la gazette
de la Sensée

■ Thèmes abordés :

- Moyens de communication sur l'eau et le SAGE (Gazette de la Sensée, newsletter, rédaction d'articles...)
- Sensibilisation des usagers (réutilisation eau potable, gestion des eaux pluviales, phytosanitaires, actions concrètes..)





Election du Président de la Commission Thématique N°4 : Information et sensibilisation



3. Rapport annuel d'activité de la CLE pour l'année 2017

Rapport d'activité annuel de la CLE

- Présente les travaux du SAGE réalisés durant l'année et les perspectives
- Document transmis aux Préfets des départements et au comité de bassin Artois-Picardie



Sommaire du rapport d'activité 2017

- L'organisation du SAGE de la Sensée
- Le bilan de l'année 2017
- Les perspectives pour 2018



Bilan 2017

- Avancement de l'élaboration du SAGE:

- Consultation administrative des documents:

- du PAGD,
 - du règlement,
 - de l'évaluation environnementale.



- Un arrêté de modification de la composition de la CLE (09 octobre)

Bilan 2017

- 4 réunions de présentation des documents du SAGE lors de la consultation administrative
- 1 réunion de la CLE et des commissions thématiques, pour valider les modifications suite à la consultation administrative
- 2 réunions du comité de pilotage



Bilan 2017

- Etudes menées sur le territoire:
 - Stage : En quoi l'identification de la faune et de la flore contribue à dynamiser, rendre attractif le territoire. Quels intérêts pour le territoire ?
 - Conception graphique des documents du SAGE de la Sensée

The image shows a progression of documents for the SAGE de la Sensée. From left to right:

- A cover page for the 'Plan d'Aménagement et de Gestion Durable' (PDGD) with a green and blue color scheme and a landscape photo.
- A technical report titled 'Rapport 3. Répartition des types d'usage sur le bassin versant' (Rapport 3. Répartition des types d'usage sur le bassin versant) featuring a pie chart showing the distribution of land use types.
- A cover page for the 'PLAN D'AMÉNAGEMENT ET DE GESTION DURABLE' (PDGD) with a green background and a boat on a river, with the number '01' prominently displayed.
- A detailed report page with a pie chart and text, likely detailing the data from the previous report.

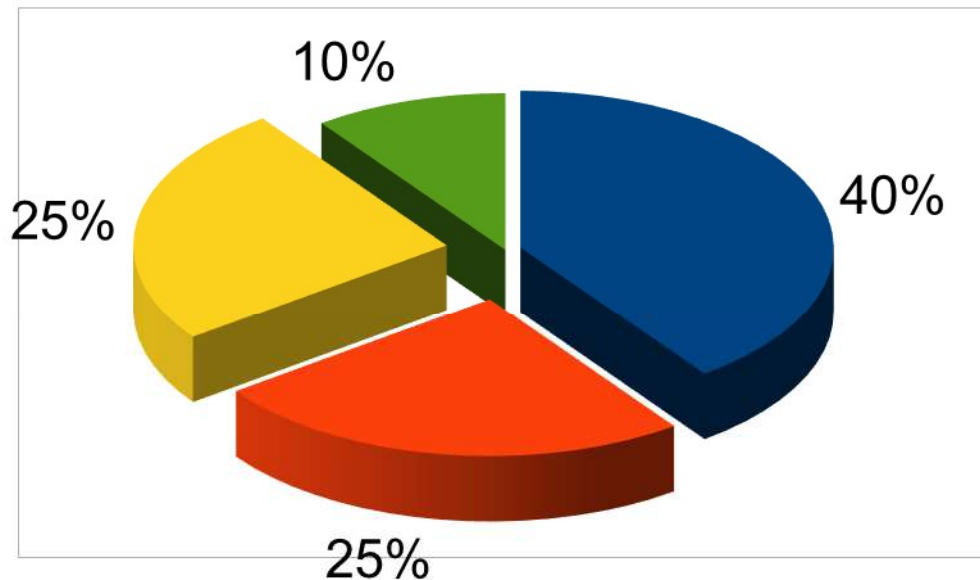


Participation à des réunions

- Réunions à l'Agence de l'Eau Artois-Picardie
- Présentations de la compétence GEMAPI
- Réunions sur le passage de relais entre l'Institution et le syndicat mixte
- Comités techniques et commissions thématiques du SAGE Scarpe amont
- Réunions d'élaboration des documents d'urbanisme

Bilan 2017

■ Répartition du temps de travail de l'animatrice

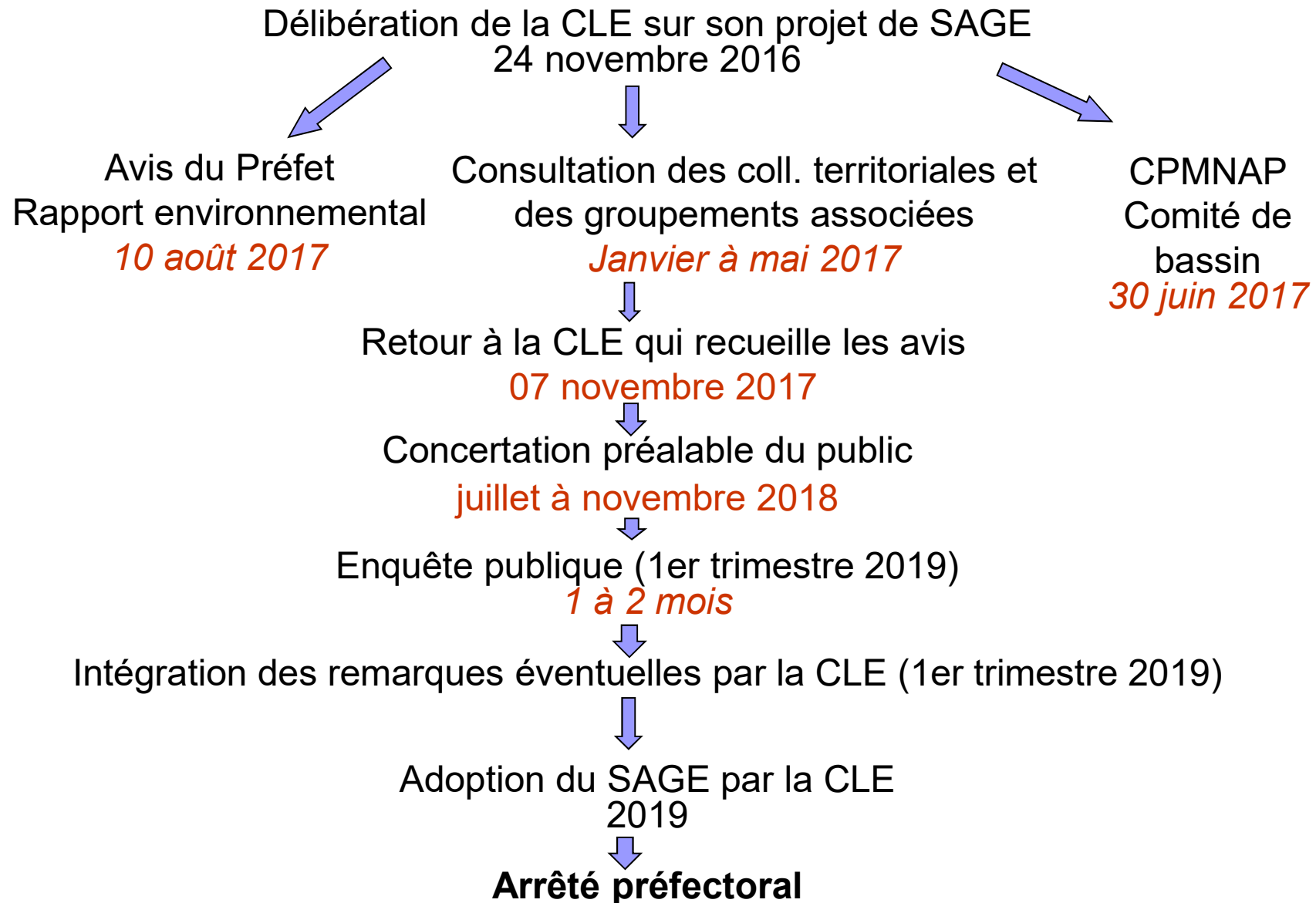


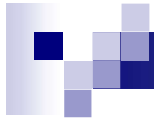
- Modification des documents et mise en page
- Réunions sur le SAGE
- Participation à des réunions
- Communication



Perspectives

Procédure de consultation du projet de SAGE





4. Espèces Exotiques Envahissantes présentes sur le bassin versant de la Sensée



SOMMAIRE

1. Qu'est-ce qu'une EEE ?
2. Présentation des EEE végétales implantées dans la vallée de la Sensée
3. Présentation des EEE animales implantées dans la vallée de la Sensée
4. Conclusion et perspectives


1. Qu'est-ce qu'une EEE ?

Une **EEE** est une **ESPECE EXOTIQUE** (introduite par l'Homme en France) et **ENVAHISSANTE** (qui prolifère sur un territoire).

Une EEE peut avoir des **impacts écologiques, économiques et sanitaires négatifs**.

ATTENTION ! Les orties et les lentilles d'eau sont envahissants MAIS ne sont pas des EEE... !





Pour devenir invasive, une EEE franchit 4 barrières :

- **INTRODUCTION** : l'espèce arrive sur un territoire dont elle n'est pas originaire.
- **ACCLIMATATION** : l'espèce survit sur ce nouveau territoire.
- **NATURALISATION** : l'espèce arrive à se reproduire sur ce nouveau territoire.
- **EXPANSION** : l'espèce colonise le territoire.

La gestion des EEE en France

 MINISTÈRE DE L'ENVIRONNEMENT, DE L'ÉNERGIE ET DE LA MER,
EN CHARGE DES RELATIONS INTERNATIONALES SUR LE CLIMAT

STRATÉGIE NATIONALE
relative aux espèces exotiques
envahissantes



Octobre 2014 : l'UE interdit l'importation, la culture, la reproduction, la vente et la remise dans le milieu naturel de 37 espèces.

Loi du 8 août 2016 pour la reconquête de la biodiversité, de la nature et des paysages transpose la réglementation européenne en France.

Objectif pour 2020 : Identifier les EEE et les voies d'introduction, établir un ordre de priorité des actions.

2. Les EEE végétales présentes dans la vallée de la Sensée

◆ *La Berce du Caucase*

- ◆ Taille : 2 à 4 mètres.
- ◆ Résiste au froid.
- ◆ **Présente sur le Trinquise.**
- ◆ **DANGER : Sève phototoxique !**
- ◆ PRECAUTIONS DE GESTION :
- ◆ **Habits protecteurs imperméables, protection du visage, empêcher l'accès à la zone, lavage du matériel utilisé.**

Gestion de la Berce du Caucase au Québec,

La Tribune, juillet 2017→



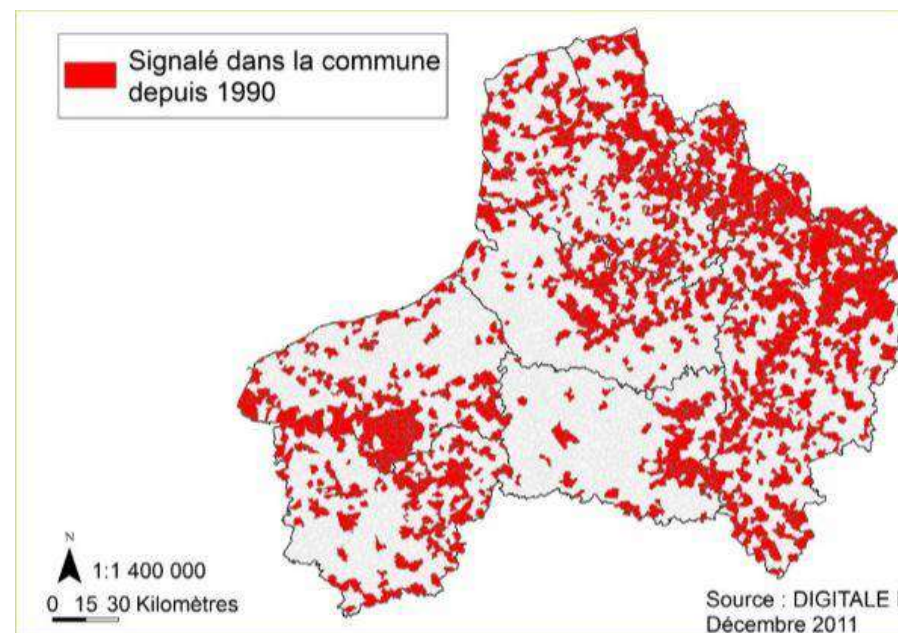
- ◆ *La renouée du Japon*

- ◆ Parmi les espèces les plus préoccupantes. **Croissance de 1 à 8 cm/jour**, taille max : 4m.
- ◆ Floraison : juillet – septembre
- ◆ **Présente sur l'ensemble du territoire du SAGE de la Sensée, en particulier au bord des canaux.**



- ◆ **IMPACT FORT SUR LA BIODIVERSITE**

- ◆ Eradication mécanique, élimination chimique, lutte biologique.





- ◆ *Hydrocotyle fausse renoncule*

- ◆ Se multiplie dans les eaux stagnantes. Tiges rampantes ou flottantes. Sous forme d'ilot.
- ◆ **Dispersion lors des crues / des inondations / par l'écoulement des eaux.**
- ◆ **Présente sur le Trinquise, sur la Sensée, marais de Lécluse...**

GESTION : Arrachage avec précautions particulières et lutte biologique.



◆ *Balsamine de l'Himalaya*

- ◆ Fleurs roses, rouges et odorantes.
- ◆ Taille : > 2m
- ◆ Floraison : Juillet - octobre
- ◆ **Présente à Arleux**, elle se répand le long des cours d'eau, des pentes et des lisières ombragées.
- ◆ **Des capsules projettent les graines jusqu'à 2m de la plante si elles sont effleurées.**
- ◆ **Compétition avec les espèces indigènes, envahissement des cours d'eau.**

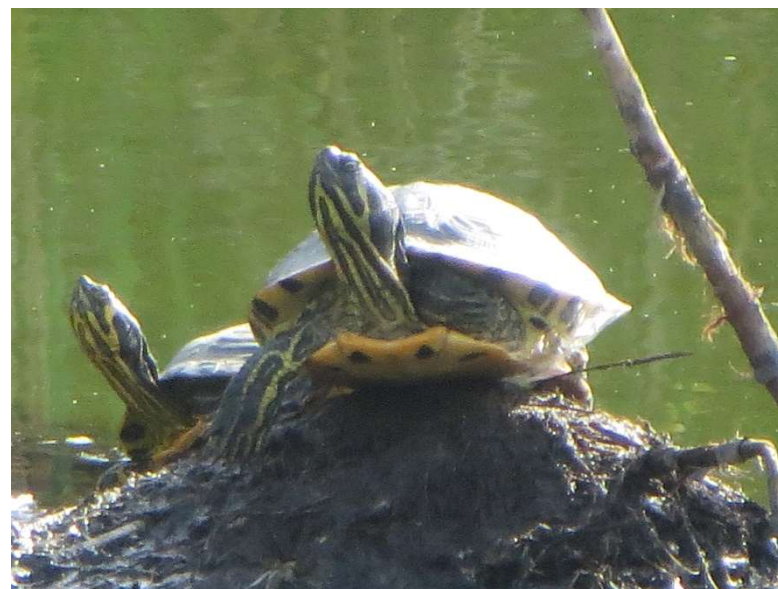
GESTION : Fauchage avant floraison, pâturage, ne pas disséminer les graines.



3. Les EEE animales présentes dans la vallée de la Sensée

- ◆ *Tortue de Floride*
- ◆ Tâches rougeâtres sur les tempes, apprécie les étangs, marécages, lacs. **Vit 50 ans, taille carapace : 20 à 28 cm.**
- ◆ Craint les hivers rudes. **Présente dans les étangs d'Aubigny-au-Bac, Hamel et Tortequesne**
- ◆ **Risque d'infections (salmonella).**
- ◆ **Prédatrice d'amphibiens, végétaux, gastéropodes.**
- ◆ **Compétition avec la cistude d'Europe**

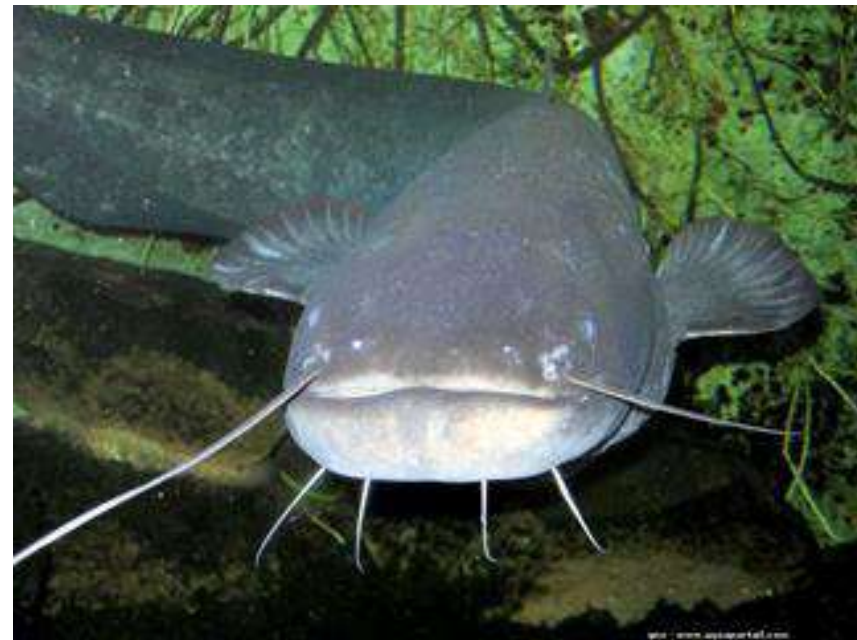
GESTION : Capture, centres d'accueil, interdiction de vente,..



◆ *Poisson chat*

- ◆ Cousin du silure. Barbillons.
Taille : 15 à 45 cm, 2 kg.
Reproduction en mai-juin.
Omnivore.
- ◆ **Présent dans le département du Nord.**
- ◆ **Résiste aux températures élevées, à la sécheresse.**
- ◆ **Poisson vorace qui déséquilibre les écosystèmes des plans d'eau douce stagnants.**

GESTION : Régulation du nombre d'individus via la pêche (à la ligne, au filet...), assèchement de l'étang...



- ◆ *Perche soleil*
- ◆ Tâches bleutées et orangées. Taille : 8 à 15cm, durée de vie : 8 à 10 ans. Poisson vorace et omnivore.
- ◆ **Aperçue pour la première fois en 2010 dans la vallée de la Sensée.**
- ◆ **Responsable de déséquilibres écologiques.**



GESTION : Régulation du nombre d'individus par la pêche, l'utilisation de nasses...

◆ *Ecrevisse américaine*

- ◆ Colonise les cours d'eau français. Taille et poids : jusqu'à 80g et 15 cm.
- ◆ **A été recensée en 2015 dans les canaux et plusieurs étangs du territoire de la Sensée.**
- ◆ **Grande résilience et régime omnivore.**
- ◆ **Agents pathogènes létaux aux écrevisses autochtones (peste de l'écrevisse), compétition.**
- ◆ **Impact écologique : creuse des galeries dans les berges et les sédiments.**



Ecrevisse américaine

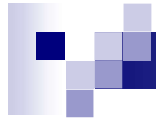


Ecrevisse à pattes blanches



CONCLUSION

- Espèces implantées ou en cours d'implantation
- Echanges densifiés qui augmentent le risque d'arrivée d'EEE (canaux / routes / aéroports)
- Diversité des modes de gestion : arrachage, piégeage, pêche, chasse.
- La gestion est un travail de longue haleine !
- Importance de la sensibilisation



Syndicat Mixte Escaut et Affluents

21 rue de l'Abbé Victor Senez
59400 VALENCIENNES

Tél : 09.65.19.37.25

E-mail : sage.sensee@symea.net

Site internet : www.sage-sensee.fr



Commission Locale de l'Eau

04 décembre 2018

*Le **Schéma**
d'**Aménagement**
et de **Gestion**
des **Eaux**
de la Sensée*