



SAGE Camargue gardoise
Commission locale de l'Eau
Compte rendu de la réunion du 12/06/25



Présents

Membres de la CLE :

Robert CRAUSTE (Conseil Départemental du Gard, Président de la CLE)
Michel LEBLANC (Commune d'Aigues Mortes)
Philippe BLATIERE (Commune du Grau du Roi)
Evelyne GALINIER (Commune de Beauvoisin)
Alain REBOUL (Commune du Cailar)
Eric BERRUS (Communauté de Communes Petite Camargue)
Jacky ASTIER (UFC Que Choisir)
Sébastien TELLIER (DDTM du Gard)

Membres associés, autres participants :

Ludovic BASTID et Annelyse CHEVALIER (Communauté de Communes Petite Camargue)
Clément OYON (EPTB Vidourle)
Marie CAPITAINÉ et Damien WAILLEZ (VNF)
Nicolas HUC (BRL)
Florent REQUIRAND (Police rurale Aigues Mortes)
Eva CATHALAN (Comité Départemental des pêches maritimes et des élevages marins du Gard)
Muriel HERMANTIER (EID Méditerranée)
Pierre JAUMAIN, Nicolas BONTON et Claire PARISE (SMCG)

Excusés

Membres de la CLE :

Bruno PASCAL (Conseil Départemental du Gard) – a donné procuration à Alain REBOUL
Thierry FELINE (Commune de Saint Laurent d'Aigouze) – a donné procuration à Robert CRAUSTE
Régis VIANET (Communauté de Communes Terre de Camargue) – a donné procuration à Evelyne GALINIER
Cédric VIDAL-BERENGUEL (Commune de Saint-Gilles) – a donné procuration à Philippe BLATIERE
Michel BAUQUIER (Communauté de Communes Beaucaire Terre d'Argence) – a donné procuration à Eric BERRUS
Christine DUCHANGE (EPTB Vistre-Vistrenque) – a donné procuration à Michel LEBLANC
Serge GILLI (Communauté d'agglomération Nîmes Métropole)
Monique NOVARETTI (Région Occitanie)
Katy GUYOT (Commune de Vauvert)
Patricia VAN DER LINDE (Syndicat Mixte du SCoT Sud Gard)
Cédric SANTUCCI (Chambre d'Agriculture du Gard)
Jean-Marie ESPUCHE (Association de défense de la Petite Camargue)
Pascal THERME (Union des ASA)
Jacqueline BIZET (SPN Languedoc Roussillon)
Didier CAIRE (EID Méditerranée)
Stéphane GHIOTTI (Conseil Scientifique et d'Ethique du Parc et de la Réserve de Biosphère de Camargue - CSEPRB)
Arnaud MARTIN (CEN Occitanie)
Jeremy VARGAS (Comité Départemental des pêches maritimes et des élevages marins du Gard)
Aurore DRUELLES (Agence de l'eau Rhône Méditerranée Corse - RMC) – a donné procuration à Sébastien TELLIER
Frédérique BATTLE (DREAL Occitanie)
Office français de la biodiversité

Membres associés :

Victor TIRAT (Commune d'Aigues-Mortes), Christian LAMAZERE (Grands Domaines du Littoral), Maëlys MARAGE (PNR Camargue), Marion CESARI (SYMADREM)

Ordre du jour

- Présentation, par l'EPTB Vidourle, des projets d'aménagement contre les inondations de la basse vallée du Vidourle ;
- Présentation, par la Communauté de Communes Petite Camargue, de l'état d'avancement des études/projet de travaux du complexe d'étangs Scamandre-Crey-Charnier ;
- Adoption du compte-rendu de la CLE du 14 février 2025 ;
- Désignation d'un(e) Vice-Président(e) de la CLE ;
- Présentation du tableau de bord 2023 du SAGE ;
- Actualités (Commission FMA), points divers et échanges.

Annexe :

Diaporama PowerPoint

Introduction

La séance est ouverte par Pierre JAUMAIN. Un tour de table est proposé.

Projets d'aménagement contre les inondations de la basse vallée du Vidourle **Intervention EPTB Vidourle**

L'EPTB Vidourle mène des projets d'aménagement contre les inondations de la basse vallée du Vidourle, simultanément en rive droite et en rive gauche (cohérence d'ensemble autour du fleuve). Il a été proposé à l'EPTB de présenter à la CLE le projet sur la partie « rive gauche ». Clément OYON présente ces projets, en particulier la création de digues de second rang à Aimargues et Gallargues-le-Montueux, et digue de 1^{er} rang à Saint Laurent d'Aigouze (cf. diaporama).

Eric BERRUS demande si une étude a été réalisée afin de connaître les impacts des aménagements amont (Aimargues notamment), en particulier le risque de sur-inondation de la partie sud de la commune de Le Cailar. Clément OYON indique que les impacts seront très locaux.

Robert CRAUSTE propose qu'une réponse détaillée à ce sujet soit fournie à la CLE, ainsi qu'à Eric BERRUS, suite à ce questionnement.

Projet de travaux du complexe d'étangs Scamandre-Crey-Charnier et projet de plan de gestion

Intervention Communauté de communes Petite Camargue (CCPC)

Claire PARISE indique que le Syndicat mixte Camargue Gardoise a été destinataire, via la DDTM, de la déclaration Loi sur l'Eau sur les travaux de restauration des étangs Crey-Scamandre (portage CCPC).

Il n'est pas attendu d'avis de la CLE, étant donné qu'il s'agit d'une déclaration Loi sur l'Eau (en effet, un avis de CLE est sollicité uniquement pour les dossiers d'autorisation Loi sur l'Eau), mais les échanges prévus ce jour pourront alimenter la démarche de la CCPC.

Ludovic BASTID présente l'état d'avancement des projets de la CCPC au niveau des étangs Scamandre-Crey-Charnier (cf. diaporama). Il souligne le soutien des services de l'Etat pour la mise en œuvre des travaux de restauration. Ludovic BASTID précise que :

- Les travaux de restauration sont prévus autour de la mi-juillet 2025.
- La Commission d'appel d'offres de la CCPC, réunie ce matin-même, a désigné BRL comme prestataire de la rédaction du plan de gestion,
- Une modélisation du fonctionnement hydraulique du complexe va être lancée. Celle-ci prendra en compte les données de l'étude « Etude sur le fonctionnement hydrodynamique des étangs Scamandre-Crey-Charnier » (Flux Maximums Admissibles » - FMA – phase 1), finalisée par Hydriad (pour le compte du SMCG).

Alain REBOUL rappelle les difficultés de gestion du complexe Scamandre-Crey-Charnier, du fait des conflits d'usage. Eric BERRUS souligne l'importance du Comité des Marais, qui, malgré les difficultés, a pour objectif de concilier les différents usages.

Annelyse CHEVALIER précise que la situation du site n'est plus la même que par le passé. Le site a une valeur économique plus faible, avec seulement 2 pêcheurs professionnels (et aucun sagneur) sur la partie communale de Vauvert.

Michel LEBLANC indique qu'il espère que le nouveau plan de gestion de l'étang de la Marette (à Aigues-Mortes), lui aussi en cours de renouvellement, soit rapidement rédigé et mis en œuvre.

Evelyn GALINIER demande quelle est l'implication des ASA (associations syndicales autorisées) dans les démarches de la CCPC. Annelyse CHEVALIER indique que les ASA sont

régulièrement consultées, mais celles-ci n'étaient pas présentes lors de la dernière réunion du comité des marais.

Nicolas BONTON interroge la CCPC sur la phase d'assec profond envisagée pour l'étang du Crey et les marais du Scamandre. Les asssecs dans les zones humides méditerranéennes sont des phénomènes naturels ou des actions de gestion ayant souvent un effet visible, avec la mortalité de la faune piscicole. Cette question est à prendre en compte au regard de l'image négative que cela peut générer pour un public non averti. Annelyse CHEVALIER indique que l'assec ne sera pas étendu sur l'ensemble de l'étang, vu la lenteur du pompage. La CCPC est en lien avec les pêcheurs professionnels du site, qui assureront leurs prises dans les zones de concentration de poissons.

Michel LEBLANC indique que la Fédération de pêche du Gard a été en appui de la commune d'Aigues Mortes pour les pêches de sauvegarde au niveau du Pont du Bourgidou.

Nicolas BONTON suggère, dans le cadre du renouvellement du plan de gestion Scamandre-Crey-Charnier, de solliciter la CLE pour utiliser les ouvrages hydrauliques du Canal du Rhône à Sète en gestion courante. Cela permettrait d'amplifier la gestion des vidanges des étangs vers le canal (écoulements à moindre coût, en gravitaire). Il s'agit des 5 ouvrages vannés de Franquevaux et des 5 ouvrages vannés des Tourradons, motorisés et télégérés. Actuellement régis par un arrêté préfectoral dans le cadre du schéma d'évacuation des crues avec une fonctionnalité envisagée du canal vers les étangs, en cas d'inondation à Gallician et/ou Franquevaux. Un règlement d'eau doit être présenté à la CLE afin que cette action soit possible.

Evelyne GALNIER indique qu'une réunion récente entre le SYMADREM et les ASA a permis d'échanger sur le schéma de ressuyage (utilisation des ouvrages hydrauliques pour l'évacuation des eaux en cas de crue). Un projet de convention est en cours, avec une gestion des martelières par le SYMADREM.

Ludovic BASTID conclut en précisant que le futur plan de gestion du site doit être investi par les différents acteurs du territoire. La gestion du site à l'avenir pourrait évoluer, notamment avec l'automatisation dans la gestion des ouvrages hydrauliques.

Réunion de CLE du 14 février 2025

Le compte-rendu de la réunion de la Commission Locale de l'Eau (CLE) du 14/02/25 est approuvé.

Désignation d'un(e) Vice-Président(e) de la CLE

Suite à la démission de Monsieur Olivier Vento, la CLE désigne ce jour un(e) nouveau/elle Vice-Président(e). Un appel à candidatures a été envoyé par mail aux membres du collège des collectivités territoriales, de leurs groupements et de leurs établissements publics locaux le 16 mai 2025.

Une unique candidature a été reçue : Monsieur Philippe BLATIERE (Commune Le Grau du Roi). Philippe BLATIERE se présente aux membres de la CLE, en particulier vis-à-vis de ses connaissances de la politique de l'eau et de l'assainissement.

Robert CRAUSTE invite les élus à se prononcer sur la candidature de Philippe BLATIERE en tant que Vice-Président de la CLE.

Philippe BLATIERE est élu à l'unanimité Vice-Président de la CLE.

Tableau de bord 2023

Claire PARISE présente un zoom sur 5 indicateurs du tableau de bord de l'année 2023 (pour un total de 27 indicateurs).

Le rapport de synthèse 2023 sera transmis ultérieurement aux membres de la CLE, pour accès aux données détaillées.

Concernant le projet 2023 des étudiants ingénieurs (institut AgroMontpellier) sur les effluents des caves vinicoles :

- Evelyne GALINIER questionne sur l'utilisation potentielle de l'aire de lavage située à Aubord (mais hors SAGE),
- Eric BERRUS indique qu'un projet d'aire de lavage est en stand-by/cours sur la commune de Le Cailar.

Actualités

Claire PARISE présente les actualités récentes relatives à la CLE.

Trois nouveaux membres intègrent la CLE : Mme Pascale Bouillevaux-Bréard, M. Cédric Santucci et M. Jeremy Vargas.

Le bureau de CLE a validé la proposition de création d'une « Commission Salinité », avec 20 membres de la CLE, afin de faire le lien entre le SAGE et le plan d'actions « eau, zones humides, salinité ». Robert CRAUSTE rappelle l'importance de la mobilisation autour de ce plan d'actions. Annelise CHEVALIER s'interroge sur la participation de l'association « UFC Que choisir » dans le collège des usagers. Claire PARISE indique que Jacky ASTIER représente cette association au sein de la CLE et que sa participation a été proposée du fait de ses compétences dans le domaine de l'Eau.

La restitution finale de l'« Etude sur le fonctionnement hydrodynamique des étangs Scamandre-Crey-Charnier » (Flux Maximums Admissibles » - FMA) a eu lieu le 19 mai 2025 (en Commission FMA). Un document de synthèse des résultats est en cours de rédaction, pour transmission à la CLE.

Robert CRAUSTE ajoute qu'il s'engage à suivre les problématiques d'eutrophisation et de prolifération des cyanobactéries au niveau de la station d'épuration des eaux usées (STEU) du Grau du Roi. Muriel HERMANTIER souligne qu'il s'agit d'un secteur où les éclosions larvaires de moustiques sont très difficiles à contrôler. Robert CRAUSTE rappelle l'importance de cette STEU et des volumes d'eaux usées concernés (pour les communes d'Aigues-Mortes, Saint Laurent d'Aigouze et Le Grau du Roi). Il ajoute qu'une étude REUT (réutilisation des eaux usées traitées) est lancée par la Communauté de Communes Terre de Camargue.

Philippe BLATIERE précise que le secteur fait l'objet d'études sur la REUT depuis de nombreuses années, mais les réglementations successives n'ont pas permis de stabiliser le projet. Une stagnation d'eau est constatée, sans intervention de l'EID.

Conclusion

Plusieurs documents seront transmis prochainement aux membres de la CLE :

- Synthèse l'étude « Etude sur le fonctionnement hydrodynamique des étangs Scamandre-Crey-Charnier » (Flux Maximums Admissibles » - FMA),
- Rapport de synthèse « Tableau de bord 2023 du SAGE »,
Lien du rapport de synthèse – tableau de bord 2023 :
<https://drive.google.com/drive/folders/1VyMBCzFOXdelc5C9otx9Px8iyr2oKBjQ?usp=sharing>
- Documents relatifs aux avis sur les projets en cours.
Lien vers les documents/avis CLE :
https://drive.google.com/drive/folders/1lq_7-B3TL6SH2f0aoPlpzKyoP4npfI5Y?usp=drive_link

Robert CRAUSTE remercie les participants et clôt la réunion.



ORDRE DU JOUR	CAMARGUE GARDOISE
<ul style="list-style-type: none"> - Adoption du compte-rendu de la CLE du 14 février 2025 ; - Désignation d'un(e) vice-Président(e) de la CLE ; - Présentation, par la Communauté de Communes Petite Camargue, de l'état d'avancement des études/projet de travaux du complexe d'étangs Scamandre-Crey-Charnier ; - Présentation, par l'EPTB Vidourle, des projets d'aménagement contre les inondations de la basse vallée du Vidourle ; - Présentation du tableau de bord 2023 du SAGE ; - Actualités (Commission FMA), points divers et échanges. 	 

ORDRE DU JOUR



- Adoption du compte-rendu de la CLE du 14 février 2025 ;

- Désignation d'un(e) vice-Président(e) de la CLE ;
- Présentation, par la Communauté de Communes Petite Camargue, de l'état d'avancement des études/projet de travaux du complexe d'étangs Scamandre-Crey-Charnier ;
- Présentation, par l'EPTB Vidourle, des projets d'aménagement contre les inondations de la basse vallée du Vidourle ;
- Présentation du tableau de bord 2023 du SAGE ;
- Actualités (Commission FMA), points divers et échanges.



ORDRE DU JOUR



- Adoption du compte-rendu de la CLE du 14 février 2025 ;

- Désignation d'un(e) vice-Président(e) de la CLE ;

- Présentation, par la Communauté de Communes Petite Camargue, de l'état d'avancement des études/projet de travaux du complexe d'étangs Scamandre-Crey-Charnier ;
- Présentation, par l'EPTB Vidourle, des projets d'aménagement contre les inondations de la basse vallée du Vidourle ;
- Présentation du tableau de bord 2023 du SAGE ;
- Actualités (Commission FMA), points divers et échanges.



Désignation d'un(e) vice-Président(e) de la CLE



Suite à la démission de Monsieur Olivier Vento, la CLE désignera un(e) nouveau/elle Vice-Président(e) lors de la réunion de CLE du 12 juin 2025.

Appel à candidatures envoyé par mail aux membres du collège des collectivités territoriales, de leurs groupements et de leurs établissements publics locaux le 16 mai 2025.

Candidature reçue :

Monsieur Philippe BLATIERE (Commune Le Grau du Roi)

Elu à l'unanimité



ORDRE DU JOUR



- Adoption du compte-rendu de la CLE du 14 février 2025 ;
- Désignation d'un(e) vice-Président(e) de la CLE ;
- **Présentation, par la Communauté de Communes Petite Camargue, de l'état d'avancement des études/projet de travaux du complexe d'étangs Scamandre-Crey-Charnier ;**
- Présentation, par l'EPTB Vidourle, des projets d'aménagement contre les inondations de la basse vallée du Vidourle ;
- Présentation du tableau de bord 2023 du SAGE ;
- Actualités (Commission FMA), points divers et échanges.





Présentation du programme d'action conduit par la CCPC

CLE SAGE SMCG 12 juin 2025

Rappel du contexte

Les travaux de curage des roubines du Crey : la fin d'un long processus



Les 3 axes de travail



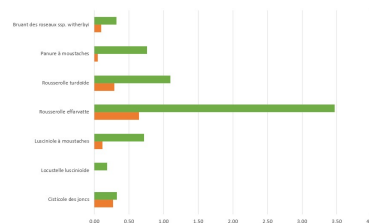
études et démarches relatives aux autorisations règlementaires

Etudes réalisées

Etude naturaliste (2024-2025) - ALCEDO

- **Objectifs :**
 - localisation et évaluation des enjeux écologiques
 - Préconisations pour Eviter, Réduire et éventuellement Compenser les incidences sur les enjeux écologiques
- **Terrain 1^{er} semestre 2024** sur 13 km de roubines – **Taxons considérés :** flore, habitats naturels, insectes, gastéropodes, faune piscicole, amphibiens, reptiles, avifaune et mammifères
- **Complété par consultations et analyse documentaire**

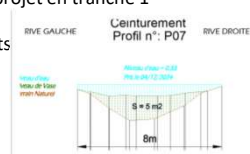
Densités estimées (nombre de couples par ha) de passereaux paludicoles dans les roselières du secteur de Scamandre entre la période 2005-2012 (Poulin et al. non publié, adapté) en vert, et 2024 en orange.



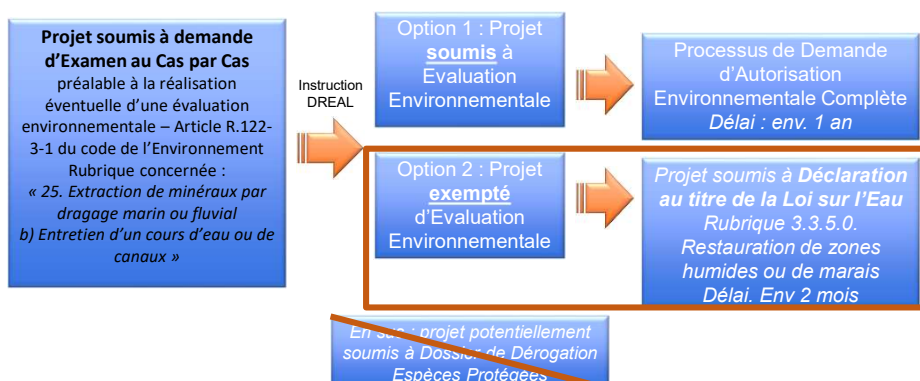
Etudes réalisées

Acquisition de données nouvelles sur le projet (décembre 2024 à janvier 2025) :

- **Données bathymétriques** sur les roubines faisant l'objet du projet en tranche 1
 - Réalisation de profils en travers sur les roubines tous les 200 m : relevé de la géométrie du fond « dur » et du niveau des sédiments
 - Réalisation de profils en long
- **Analyse de qualité sur les sédiments (10 prélèvements)**
 - Bon état – Léger dépassement sur le Mercure sur deux stations mais tests complémentaires démontrant l'absence d'écotoxicité pour le milieu



Démarches réglementaires



[illegible]

Éléments financiers

Le plan de financement

DEPENSES HT		RECETTES	
Nature	Montant	Financement	Montant
Assistant à maîtrise d'ouvrage	80 870 €		
Maître d'œuvre	64 621,03 €	Plan littoral 21	500 000€
		Fonds vert	200 000€
Estimation travaux	2 425 715,50 €	Agence de l'eau	200 000€
		Mécénat – Nestlé Waters (financement privé)	655 761€
		Autofinancement	1 015 445,53 €
TOTAL	2 571 206,53 €	TOTAL	2 571 206,53 €

Élaboration du plan de gestion

Le plan de gestion

Attribution du marché
Juin 2025

Etat des lieux et diagnostic
Juillet à décembre 2025

Définition des objectifs
janvier à février 2026

Elaboration du plan d'action et des indicateurs de suivi
mars à juin 2026

Définition du règlement d'eau
juin 2026

ORDRE DU JOUR

- Adoption du compte-rendu de la CLE du 14 février 2025 ;
- Désignation d'un(e) vice-Président(e) de la CLE ;
- Présentation, par la Communauté de Communes Petite Camargue, de l'état d'avancement des études/projet de travaux du complexe d'étangs Scamandre-Crey-Charnier ;
- **Présentation, par l'EPTB Vidourle, des projets d'aménagement contre les inondations de la basse vallée du Vidourle ;**
- Présentation du tableau de bord 2023 du SAGE ;
- Actualités (Commission FMA), points divers et échanges.



PROGRAMME D' ACTIONS DE PRÉVENTION DES INONDATIONS PAPI 3 VIDOURLE

PROJET D'AMÉNAGEMENT ET DE SÉCURISATION DE LA RIVE GAUCHE DU VIDOURLE



Commission Locale de l'Eau (CLE) Camargue Gardoise
Jeudi 12 juin 2025 , Centre du Scamandre – VAUVERT



CONTEXTE DU PROJET

CONTEXTE

- **Des crues récurrentes** 1907, 1933, 1958, 1994, 1996, décembre 2002, 2003
- **Une crue exceptionnelle** : 8 et 9 septembre 2002 reste sans précédent (2400m³/s)
- Rupture de nombreuses digues (35 brèches), inondations causant d'importants dégâts sur les habitations, infrastructures, activités économiques, exploitations agricoles, ...

UN PROGRAMME D'ACTIONS EN DEUX PHASES

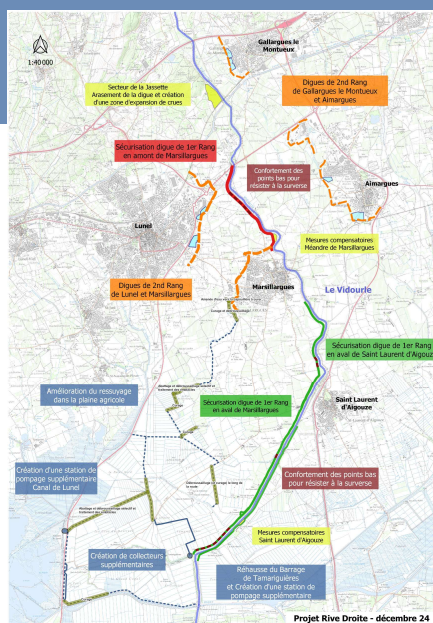
- **PHASE 1 - PAPI 1 et 2 – 50M€**
Réalisation d'aménagements de décalage et confortement de digues, notamment celles de 1^{er} rang
Lunel, Gallargues, Aimargues, Saint Laurent d'Aigouze, digue urbaine de Marsillargues
- **PHASE 2 - PAPI 3 (68M€ pour la période 2024-2029)**
L'aménagement et la sécurisation des digues de 1^{er} rang
Lunel, Marsillargues et Saint Laurent d'Aigouze
La création de digues de 2nd rang
Lunel, Marsillargues, Aimargues, Gallargues



LES PROJETS

LE PROGRAMME MET EN OEUVRE QUATRE FAMILLES DE TRAVAUX

1. Décalage et renforcement de digues de 1^{er} rang et confortement des points bas
2. La création de digues de 2nd rang
3. La mise en place d'un dispositif de ressuyage
4. La mise en place de mesures compensatoires



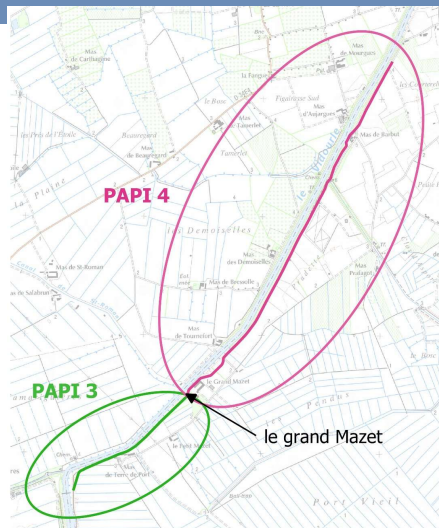
Objectif

- Supprimer le risque de rupture au sud de St Laurent d'Aigouze

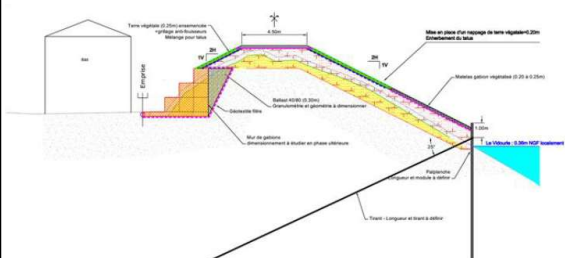
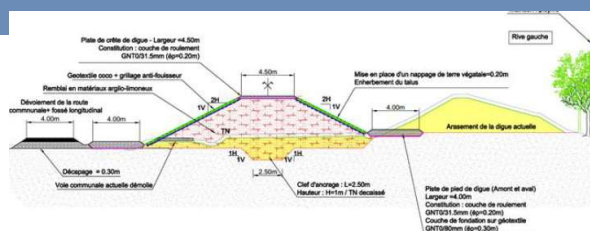
- Recul et confortement de la digue existante à la cote identique
- Rétablissement de la route communale (2,7km)
- Réalisation de mesures compensatoires
- Confortement d'un point bas pour le rendre résistant à la surverse

❑ Coût de l'opération

3 391 510 €HT PAPI 3
+ 11 766 040 €HT PAPI 4



■ **Section
courante (4,2
km)**



❑ Section contraintes (450 m)

- Mas de Barbut
- Grand Mazet
- Terre de Port



Digue de 2nd Rang de Gallargues le Montueux

Objectif

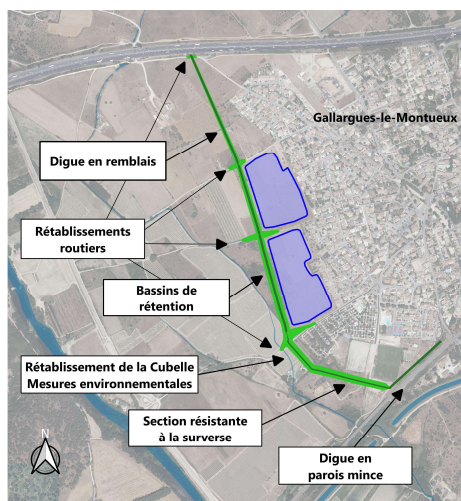
- Protéger le centre urbain pour la crue de référence (Q2002)

Travaux prévus

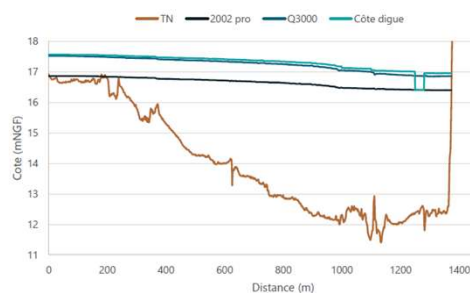
- Création digue de 2nd Rang
- Gestion du pluvial
 - Fossés en pied de digue
 - Bassin de rétention
 - Ouvrages hydrauliques
- Rétablissement du réseau routier
- Sécurisation de l'ouvrage par la création d'un secteur résistant à la surverse

Coût de l'opération

8 094 635 €HT



Digue de 2nd Rang de Gallargues le Montueux



Section courante:

- Hauteur 0m à 4m
- 1 400 m de digue en remblais
- 200 m de digue mince le long du remblais SNCF



Digue de 2nd Rang de Gallargues le Montueux



Gestion du pluvial et Bassins de rétention

- Ouvrages hydrauliques avec clapets anti-retour
- Fossés de collecte en pied de digue vers deux bassins de rétentions

Volume total des bassin 70 000m³ - Profondeur 1,5m à 2,7 m

Vidange vers la Cubelle par un dalot 250*150 (temps de vidange : 4h30)



Digue de 2nd Rang de Gallargues le Montueux

Rétablissement routiers

- chemins du Liquis
- chemin de la Monnaie,
- chemin du Pont Romain
- chemin de Veindran



Exemple de rétablissement routier



Digue de 2nd Rang de Gallargues le Montueux

Rétablissement de la Cubelle

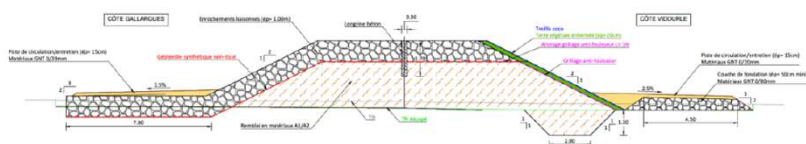
- Déplacement de la Cubelle le long de la digue coté Vidourle
- Raccordement après passage sous le chemin de Veindran
- Zone potentielle pour mesures compensatoires



Digue de 2nd Rang de Gallargues le Montueux

Sécurisation de l'ouvrage

- Secteur résistant à la surverse calé à Q2002
- Longueur 34 m
- Au nord immédiat du chemin de Cafoulin





Digue de 2nd Rang de Gallargues le Montueux

Raccordement à la voie ferrée

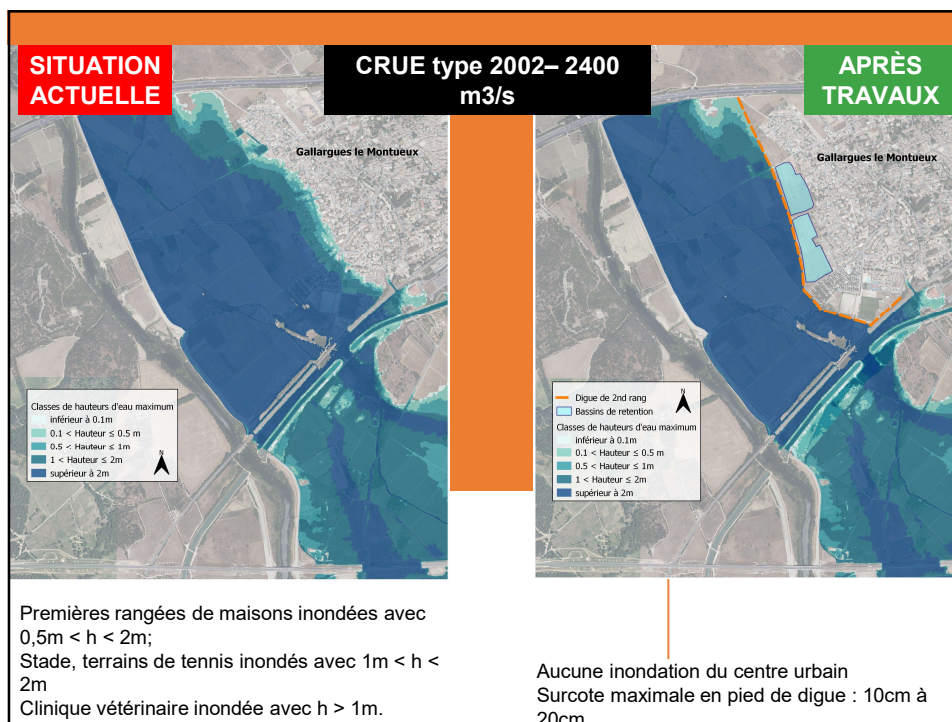
Option 1

- Plus de batardeau rue Folco de Baroncelli
- Intégration du remblais SNCF dans le système d'endiguement



Option 2

- Protection en digue mince le long du remblais SNCF
- Barrière rue Folco de Baroncelli pour fermer l'accès en cas de crue

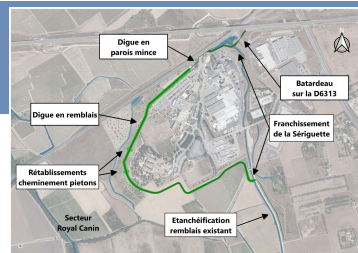
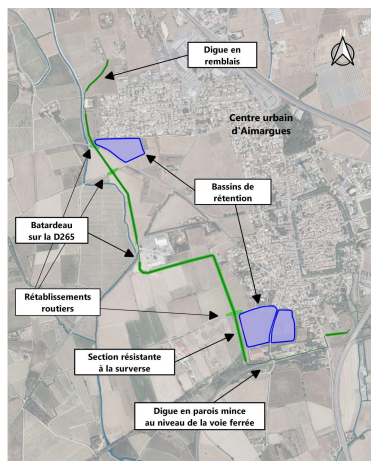




Digue de 2nd Rang d'Aimargues

Objectif

Protéger le centre urbain pour la crue de référence (Q2002)



Coût de l'opération

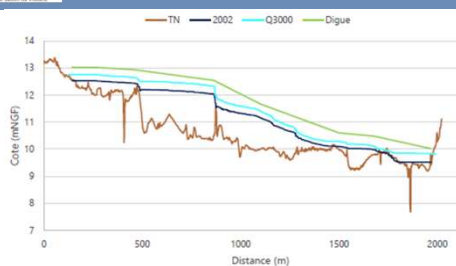
16 030 029 €HT

Travaux prévus

- Création digue de 2nd Rang
- Gestion du pluvial
 - Fossés en pied de digue
 - Bassin de rétention
 - Ouvrages hydrauliques
- Rétablissement du réseau routier
- Sécurisation de l'ouvrage par la création d'un secteur résistant à la surverse



Digue de 2nd Rang d'Aimargues

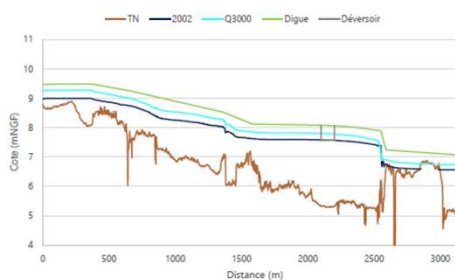


Sous système nord:

- Hauteur 0,8 m à 2 m
- Longueur totale 2 000 m
- Franchissement de la Sériguette
- Rideau étanche dans le remblais de l'ancienne décharge (TrenchMix)

Sous système sud:

- Hauteur 0,8 m à 3 m
- Longueur 3 150 m
- Écran en palplanches le long de la voie ferrée sud Aimargues
- Aménagement d'une section résistante à la surverse (100m) au nord du chemin Gerbu
- Aménagement à définir au droit de la RD979 au sud

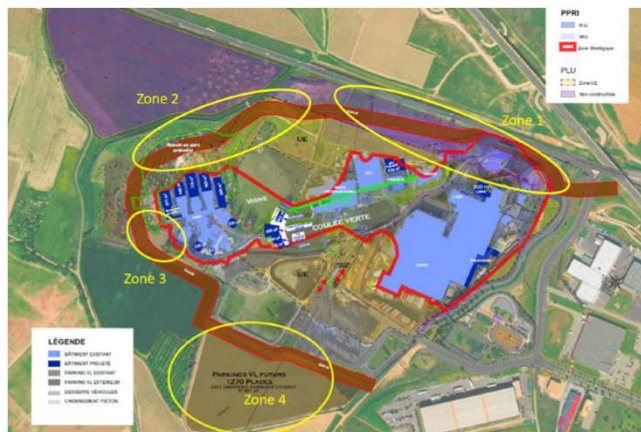




Digue de 2nd Rang d'Aimargues – Section Nord

Intégration du projet aux projets de Royal Canin

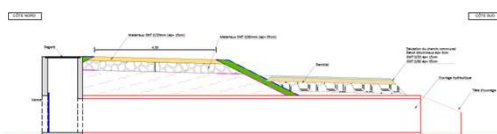
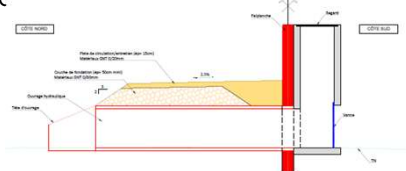
- Projet de parking au sud et extension des bâtiments



Digue de 2nd Rang d'Aimargues – Section Nord

Franchissement de la Sériguette

- La Sériguette traversée à deux reprises autour du site ROYAL CANIN
- Ouvrages équipés de vannes, débit entrant limité à 3,5 m³/s
- Étude hydraulique complémentaire en cours sur le fonctionnement Sériguette/C





Digue de 2nd Rang d'Aimargues – Section Nord

- Digues minces au droit des zones contraintes (tranchée étanche)



Illustrations tranchée étanche technique DSM (EGIS)



Digue de 2nd Rang d'Aimargues – Section Sud

Gestion du pluvial et Bassins de rétention

- Ouvrages de franchissement pour continuité hydraulique
- Fossés de collecte en pied de digue vers deux bassins de rétentions

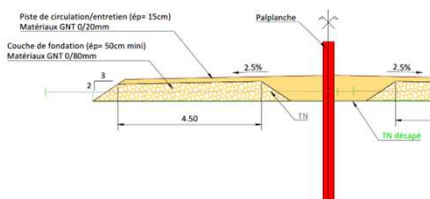
Volume total des bassin 88 000m³ (Q10) - Profondeur 1,1 m à 1,6 m
Vidange gravitaire pour par pompage pendant la crue





Digue de 2nd Rang d'Aimargues – Section Sud

- Aménagements particuliers – Rideaux de palplanches avec revêtement peinture



Mise en œuvre d'un rideau de palplanches au droit d'un industriel le long du Rhône (EGIS 2021)



Digue de 2nd Rang d'Aimargues

Rétablissement routiers

- Rétablissement de tous les chemins sauf chemin de Saint-Roman, RD265, chemin Bas de Marsillargues et avenue de la gare





Digue de 2nd Rang d'Aimargues

Etudes complémentaires à mener

- Protection au droit de la voie ferrée au sud d'Aimargues (discussion engagée avec la SNCF)



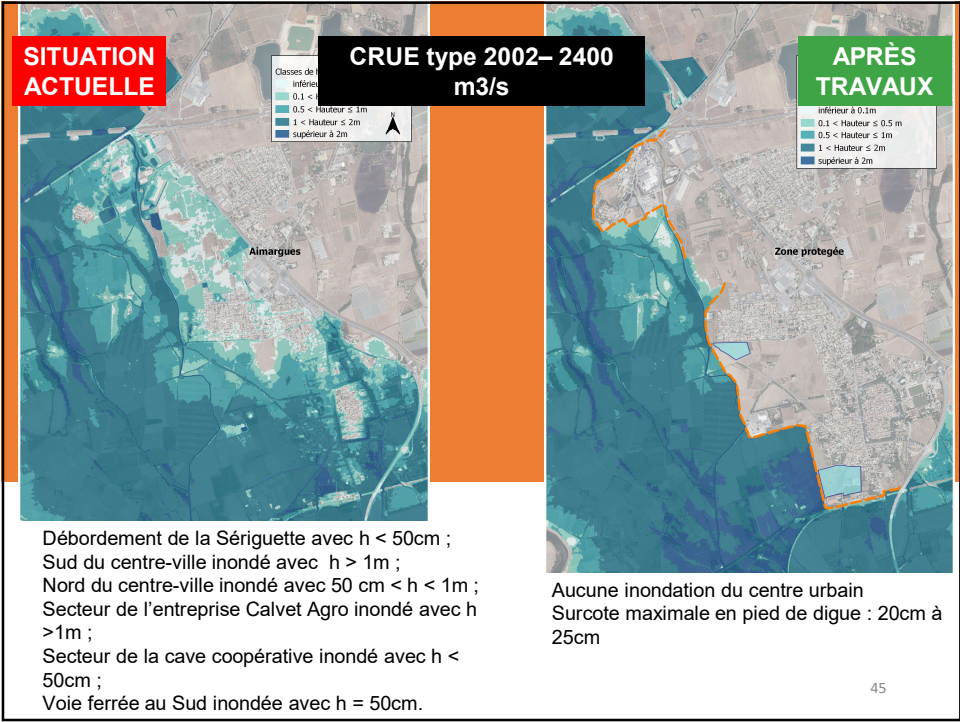
- Protection au droit de la RD979
 - Digue parallèle au remblai routier,
 - Utiliser le remblai routier comme protection, avec vannage des ouvrages hydrauliques existants
 - Solution mixte



Digue de 2nd Rang d'Aimargues

Etudes complémentaires à mener







Merci de votre attention

ORDRE DU JOUR



- Adoption du compte-rendu de la CLE du 14 février 2025 ;
- Désignation d'un(e) vice-Président(e) de la CLE ;
- Présentation, par la Communauté de Communes Petite Camargue, de l'état d'avancement des études/projet de travaux du complexe d'étangs Scamandre-Crey-Charnier ;
- Présentation, par l'EPTB Vidourle, des projets d'aménagement contre les inondations de la basse vallée du Vidourle ;
- **Présentation du tableau de bord 2023 du SAGE ;**
- Actualités (Commission FMA), points divers et échanges.



Tableau de bord 2023 du SAGE			CAMARGUE GARDOISE	
Enjeux	N°	Nom de l'indicateur		
Enjeu A : ZH	1	Stratégie de gestion des zones humides		
	2	Surface de zones humides gérées en accord avec les objectifs du SAGE		Cartographie des zones humides dotées d'un plan de gestion
	3	Part des dossiers IOTA préservant les zones humides du SAGE		
	4	État des activités liées aux zones humides		
	5	Surfaces agricoles		
Enjeu B : Qualité des eaux	6	Surveillance des eaux de surface		
	7	Qualité des eaux de surface		Zoom sur résultats « étangs » DCE
	8	Qualité de la nappe des alluvions du Rhône en plaine d'Argence		
	9	Connaissance de l'eutrophisation des étangs		
	10	Définition et application des plans de gestion des étangs		
Enjeu C : Gestion du risque inondation	11	Bilan de l'utilisation des produits phytosanitaires		
	12	Utilisation des produits phytosanitaires par les communes		
	13	Engagement du monde agricole dans les objectifs du SAGE		Nouvelles MAEC
	14	Fonctionnement des stations de traitement des eaux usées		
	15	Part de fonctionnalité des dispositifs de ressuyage		
Enjeu D : Gouvernance	16	PCS intégrant les recommandations du SAGE		
	17	Actions de prévention contre les inondations		
	18	Actions de réduction de vulnérabilité aux inondations		
	19	Actions de gestion durable et équilibrée du littoral		Travaux SYMADREM/ Baronnets
	20	PLU intégrant les recommandations du SAGE		
Transversaux	21	Changements globaux et adaptation du territoire		
	22	PECHAC 1		
	23	Plan d'action eau, zones humides, salinité		
	24	Nombre de réunions d'animation du SAGE		
	25	Relations CLE/instances de concertation voisines		
Enjeu D : Gouvernance	26	Moyens humains dédiés au SAGE en ETP		
	27	Nombre d'actions engagées pour la mise en œuvre du SAGE		Zoom sur Projet étudiants ingénieurs « effluents caves vinicoles »
	28	Sensibilisation de la population		
	29	Respect des normes environnementales sur le territoire du SAGE		
	30			
	31			

2. Zones humides gérées en accord avec les objectifs du SAGE

Validation de deux plans de gestion de zones humides :

- Domaine du Canavérier à Saint Laurent d'Aigouze (propriété Conservatoire du Littoral, 646 hectares, gestion : SMCG) ;
- Prairie « Jasse de Valat » à Gallician-Vauvert (propriété Conservatoire d'espaces naturels (CEN) Occitanie, 2,84 hectares, gestion : CEN Occitanie).

Poursuite des projets d'acquisition de zones humides à Aigues-Mortes par le Conservatoire du Littoral

Mise en oeuvre des plans de gestion zones humides et étangs Année 2023

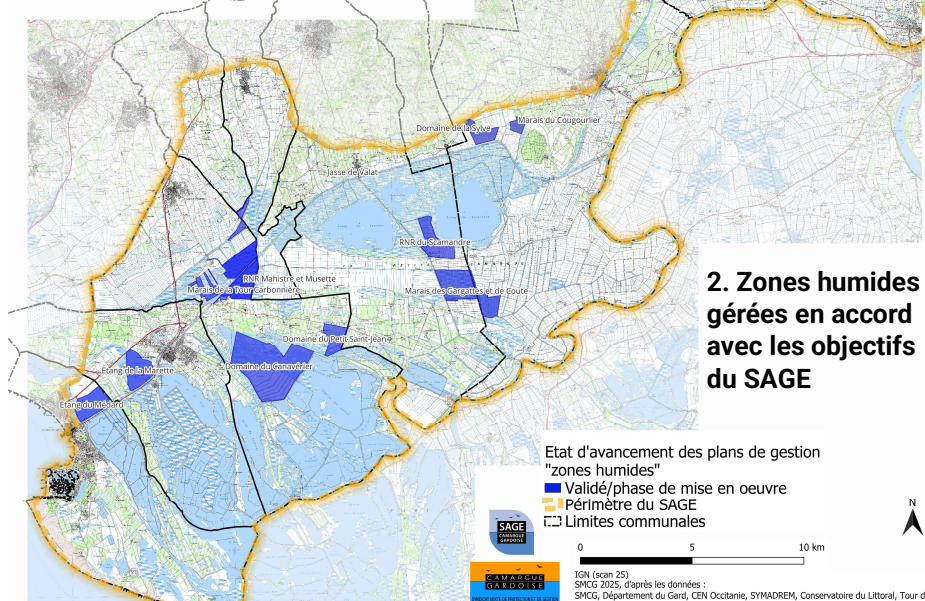
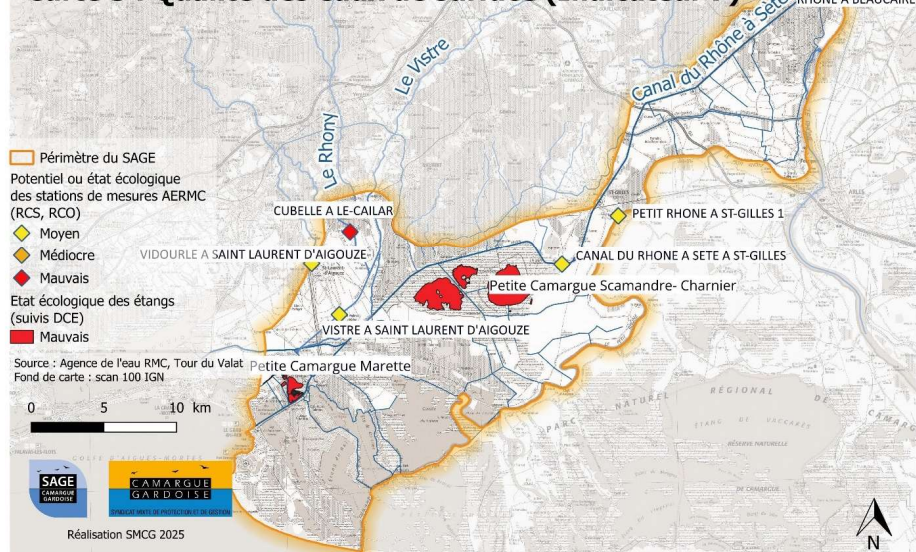


TABLEAU DE BORD SAGE CAMARGUE GARDOISE - 2023

Carte 3 : Qualité des eaux de surface (Indicateur 7)



13. Engagement du monde agricole dans les objectifs du SAGE

Nouvelle PAC (2023-2027) et nouvelles MAEC (mesures agro-environnementales et climatiques) à partir de 2023

- 4 PAEC (projets agro-environnementaux et climatiques) avec des mesures « localisées » (ouvertes à la parcelle) :

Nom PAEC/Territoire	Code PAEC	Animateur PAEC	Enjeux environnementaux visés
Camargue Gardoise	CAMG	SMCG	Milieux/habitats : roselières, prairies de fauche, habitats d'intérêts communautaires pastoraux
Riz Camargue Gardoise	RZCG	SMCG	Lutte contre la salinisation des sols, réduction des produits phytosanitaires
Terre d'Argence	BEAU	COGARD	Espèces: Cistude d'Europe, odonates
Costières Nîmoises	COST	COGARD	Espèces : Outarde canepetière, Pie grièche méridionale, Pie grièche à tête rousse, papillons de jour



13. Engagement du monde agricole dans les objectifs du SAGE

- 1 PAEC avec des mesures « système » (le cahier des charges s'appliquant sur la totalité ou presque de l'exploitation) :

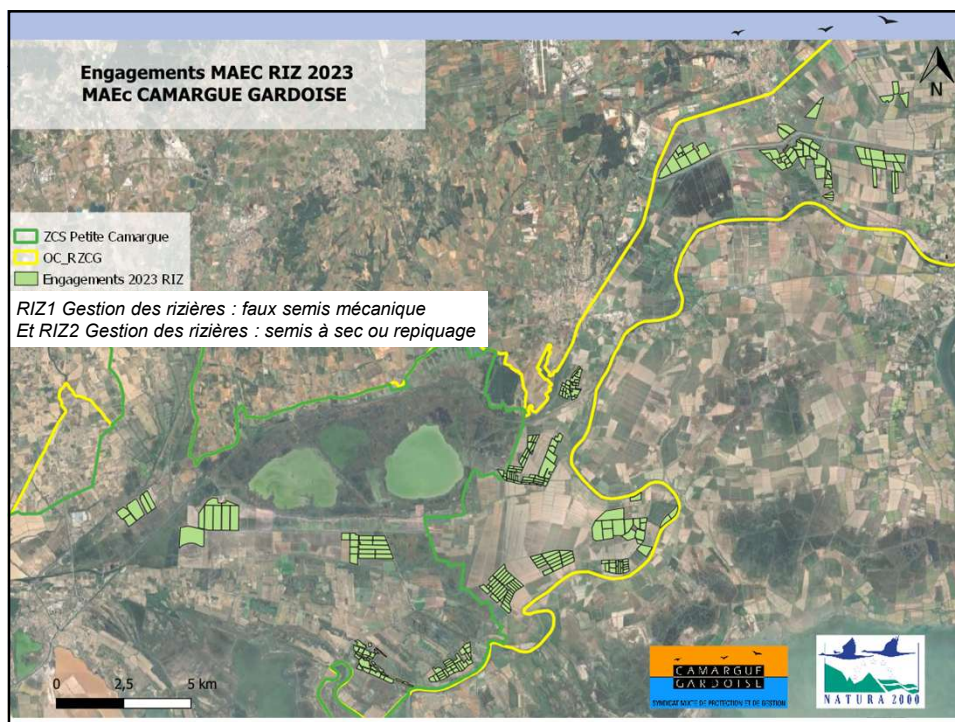
Nom PAEC/Territoire	Code PAEC	Animateur PAEC	Enjeux environnementaux visés
Maintien du pastoralisme individuel dans le Gard	GMPI	Chambre d'agriculture du Gard	Maintien du pastoralisme individuel



13. Engagement du monde agricole dans les objectifs du SAGE

En 2023, des MAEC ont été contractualisées dans le cadre de 3 PAEC, représentant :

- 58 contrats signés,
- 40 exploitants engagés,
- 2325 hectares engagés, soit 11% de la surface agricole utile,
- 9,85 km de linéaires engagés (haies et fossés).



19. Actions de gestion durable et équilibrée du littoral



En 2023, travaux de restauration du cordon dunaire des baronnets, à l'Est du Grau du Roi par le SYMADREM

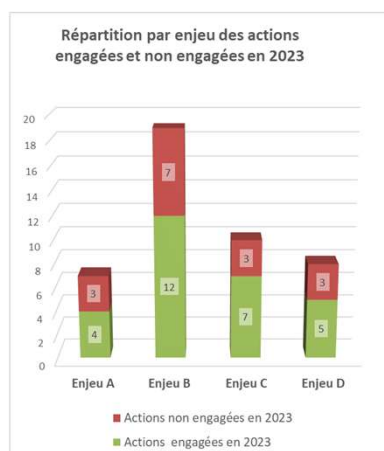
- Problématique : érosion très forte du littoral sur la plage des Baronnets
- Objectifs : Renforcer l'arrière du cordon dunaire naturel et le relier au cordon de seconde ligne
- Financements : à 70% par l'Etat et à 30% par le SYMADREM
- Réalisation : de février à octobre 2023



25. Nombre d'actions engagées pour la mise en œuvre du SAGE

En 2023:

- 29 actions poursuivies, sur 41 dispositions de type « action »
- 1 nouvelle action engagée



Rapport technique - Projet d'étudiants ingénieurs n°44

Diagnostic des dispositifs de traitement des effluents des caves vinicoles, des aires de lavage des machines agricoles et inventaire des aires dédiées aux aires de lavage des pulvérisateurs



par Emilien BAGNOL, Zoé ELLEAU, Jade MICHEL, Sarah MOUSSET, Ornella NGANYET
 Organisme commanditaire : Syndicat Mixte de la Camargue Gardoise
 Tuteur commanditaire : Anne-Lise CUILLERET
 Tuteur Institut Agro Montpellier : François GAUTIER PELISSIER
 Année de soutenance : 2023

Présenté le : [21/12/2023]
 devant le jury :
 [Anne-Lise CUILLERET – commanditaire - SMACG]
 [François GAUTIER PELISSIER – tuteur - Institut Agro Montpellier]
 [Julie DEBRU – animateur soutenance – Institut Agro Montpellier]
 Pour citer cet ouvrage : [BAGNOL, Emilien, ELLEAU Zoé, MICHEL Jade, MOUSSET Sarah, NGANYET Ornella, année de soutenance 2023. Diagnostic des dispositifs d'assainissement des caves vinicoles, des aires de lavage des machines agricoles et inventaire des aires dédiées aux aires de remplissage et de lavage des pulvérisateurs. Projet d'étudiants ingénieurs n°44. Institut Agro Montpellier. [74]

L'Institut Agro Montpellier
 2 place Pierre Viala - 34090 Montpellier cedex 02 - <http://www.institut-agro-montpellier.fr/>

Tableau de synthèse 2023 (1/2)

Enjeux	N°	Nom de l'indicateur	2023
Enjeu A : ZH	1	Stratégie de gestion des zones humides	0%
	2	Surface de zones humides gérées en accord avec les objectifs du SAGE	↑
	3	Part des dossiers IOTA préservant les zones humides du SAGE	33%
	4	État des activités liées aux zones humides	
		Surfaces agricoles	↓
		Nombre d'exploitations par types de cultures	↓
	5	Actions sur la ressource piscicole	0%
Enjeu B : Qualité des eaux	6	Surveillance des eaux de surface	↑
	7	Qualité des eaux de surface	→
	8	Qualité de la nappe des alluvions du Rhône en plaine d'Argence	●
	9	Connaissance de l'eutrophisation des étangs	17%
	10	Définition et application des plans de gestion des étangs	●
	11	Bilan de l'utilisation des produits phytosanitaires	0%
	12	Utilisation des produits phytosanitaires par les communes	X
	13	Engagement du monde agricole dans les objectifs du SAGE	↓
	14	Fonctionnement des stations de traitement des eaux usées	90%



Tableau de synthèse 2023 (2/2)

Enjeux	N°	Nom de l'indicateur	2023
Enjeu C : Gestion du risque inondation	15	Part de fonctionnalité des dispositifs de ressuyage	95,56
	16	PCS intégrant les recommandations du SAGE	X
	17	Actions de prévention contre les inondations	X
	18	Actions de réduction de vulnérabilité aux inondations	● 2
	19	Actions de gestion durable et équilibrée du littoral	
Transversaux	20	PLU intégrant les recommandations du SAGE	→
Enjeu D : Gouvernance		Changements globaux et adaptation du territoire	
	21	PECHAC 1	X
		PECHAC 2	80%
		Plan d'action eau, zones humides, salinité (rédaction)	62%
	22	Nombre de réunions d'animation du SAGE	● 3
	23	Relations CLE/instances de concertation voisines	84,6%
	24	Moyens humains dédiés au SAGE en ETP	● 1
	25	Nombre d'actions engagées pour la mise en œuvre du SAGE	● 29
	26	Sensibilisation de la population	↑
Transversaux	27	Respect des normes environnementales sur le territoire du SAGE	/



ORDRE DU JOUR



- Adoption du compte-rendu de la CLE du 14 février 2025 ;
- Désignation d'un(e) vice-Président(e) de la CLE ;
- Présentation, par la Communauté de Communes Petite Camargue, de l'état d'avancement des études/projet de travaux du complexe d'étangs Scamandre-Crey-Charnier ;
- Présentation, par l'EPTB Vidourle, des projets d'aménagement contre les inondations de la basse vallée du Vidourle ;
- Présentation du tableau de bord 2023 du SAGE ;
- **Actualités (Commission FMA), points divers et échanges.**



Composition de la CLE



Nouveaux représentants à la CLE :

- Madame Pascale BOUILLEVAUX-BREARD, représentant le Syndicat mixte Camargue Gardoise
- Monsieur Cédric SANTUCCI, représentant la Chambre d'Agriculture du Gard
- Monsieur Jérémie VARGAS, représentant le CDPMEM du Gard (Comité départemental des pêches maritimes et des élevages marins)



Proposition de création d'une « Commission salinité »



En lien avec le « plan d'actions eau, zones humides, salinité »
Proposition de composition de Commission Salinité, parmi les membres de la CLE :

- Collège des élus : 9 membres
- Collège des usagers : 6 membres
- Collège de représentants de l'Etat : 5 membres

Plan d'actions fortement lié aux enjeux et dispositions du SAGE

- ❖ Disposition A2-3 du SAGE « Préserver les grands équilibres entre milieux doux, saumâtres, salés »
- ❖ Disposition D1-4 du SAGE « Anticiper les effets des changements globaux (dont le changement climatique) et préparer l'adaptation du territoire »
- ❖ Disposition D2-4 « Etude de la ressource en eau du Petit Rhône : bilan des besoins en eau douce et suivi du coin salé »



Proposition de création d'une « Commission salinité » : proposition du bureau de CLE



Collège des élus	Robert CRAUSTE	Conseil Départemental du Gard
	Henry BRIN	Conseil Régional Occitanie
	Regis VIANET	Communauté de Communes Terre de Camargue
	Éric BERRUS	Communauté de Communes Petite Camargue
	Michel LEBLANC	Commune d'Aigues-Mortes
	Philippe BLATIERE	Commune du Grau du Roi
	Evelyne GALINIER	Commune de Beauvoisin
	Michel BAUQUIER	Communauté de Communes Beaucaire Terre d'Argence
	Patricia VAN DER LINDE	Syndicat Mixte du SCOT Sud Gard
Collège des usagers	Cédric SANTUCCI	Chambre d'Agriculture du Gard
	Bernard PAGES	Fédération départementale des Chasseurs
	Xavier BODY	Fédération du Gard pour la pêche et la protection du milieu aquatique
	Arnaud MARTIN	CEN Occitanie
	Jacky ASTIER	UFC Que Choisir
	Jean-Marie ESPUCHE	Association de défense de la Petite Camargue
Collège « Etat »	Aurore DRUELLES	Agence de l'Eau Rhône Méditerranée et Corse
	Sébastien TELLIER	DDTM du Gard
	Frédérique BATLLE	DREAL Occitanie
	Vincent MARTY	Office Français pour la Biodiversité
	Gilles LOLIO	Conservatoire du Littoral

Commission « FMA »



Restitution finale de l'étude « Etude sur le fonctionnement hydrodynamique des étangs Scamandre-Crey-Charnier » (Flux Maximums Admissibles) (FMA)

- Le 19 mai 2025 au Centre du Scamandre
- Synthèse écrite de l'étude à partager en CLE : à venir



- La majorité des flux ont lieu avec le Canal du Rhône à Sète
- 3 catégories de propositions ont été formulées par HYDRIAD (prestataire), à mettre en relation avec le renouvellement du plan de gestion du site



Conclusion – documents à venir



- Synthèse l'étude « Flux Maximums Admissibles » (étape 1) sur les étangs Scamandre-Crey-Charnier,
- Rapport de synthèse « Tableau de bord 2023 du SAGE »,
- Documents relatifs aux avis sur les projets en cours.



Nouvelle lettre
d'info électronique :
à venir



