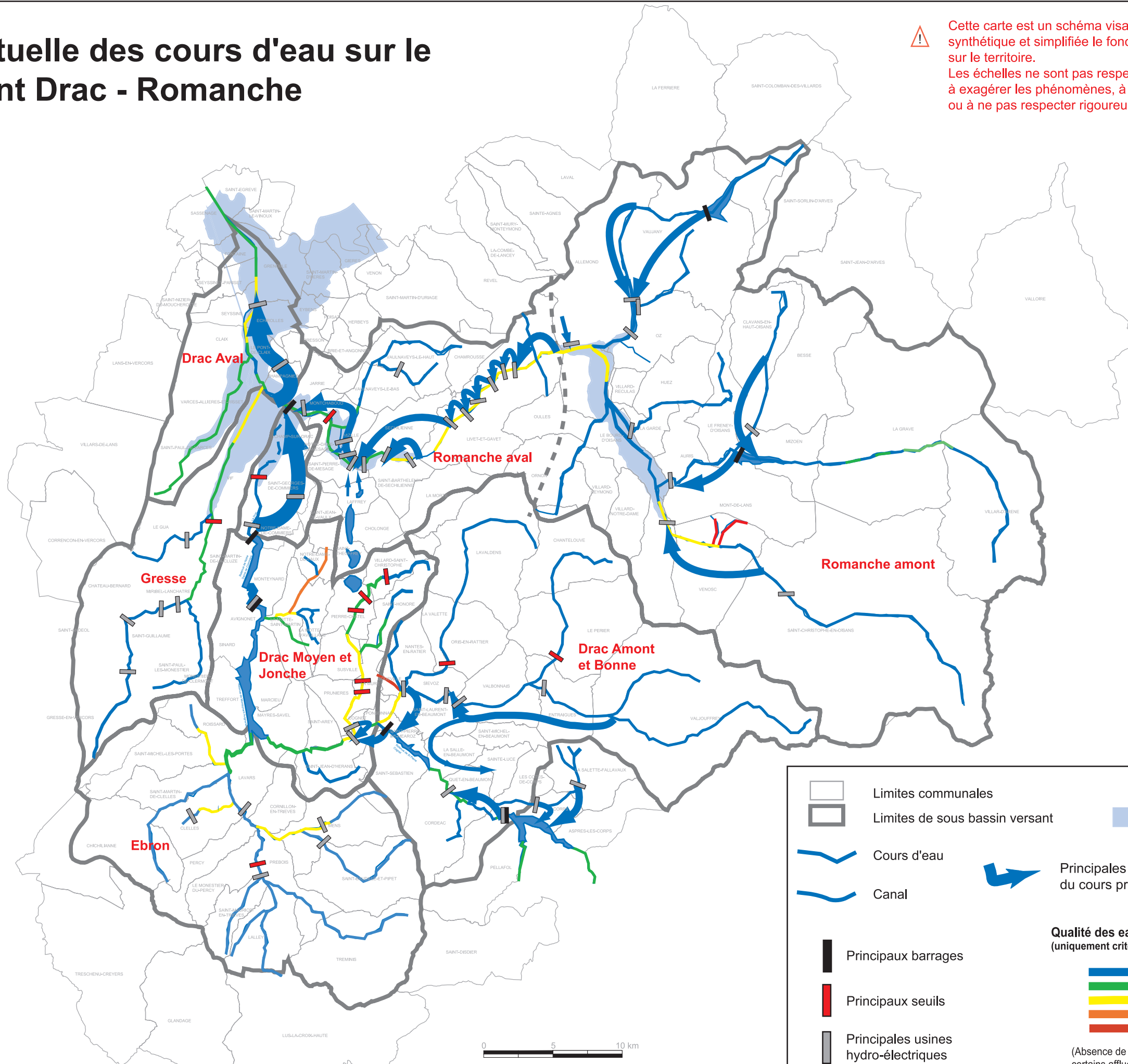


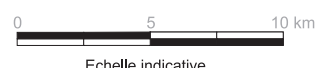
# La qualité actuelle des cours d'eau sur le bassin versant Drac - Romanche

⚠ Cette carte est un schéma visant à illustrer de façon synthétique et simplifiée le fonctionnement de l'hydrosystème sur le territoire.  
Les échelles ne sont pas respectées, ce qui amène parfois à exagérer les phénomènes, à décentrer les équipements ou à ne pas respecter rigoureusement les échelles.



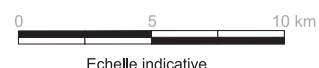
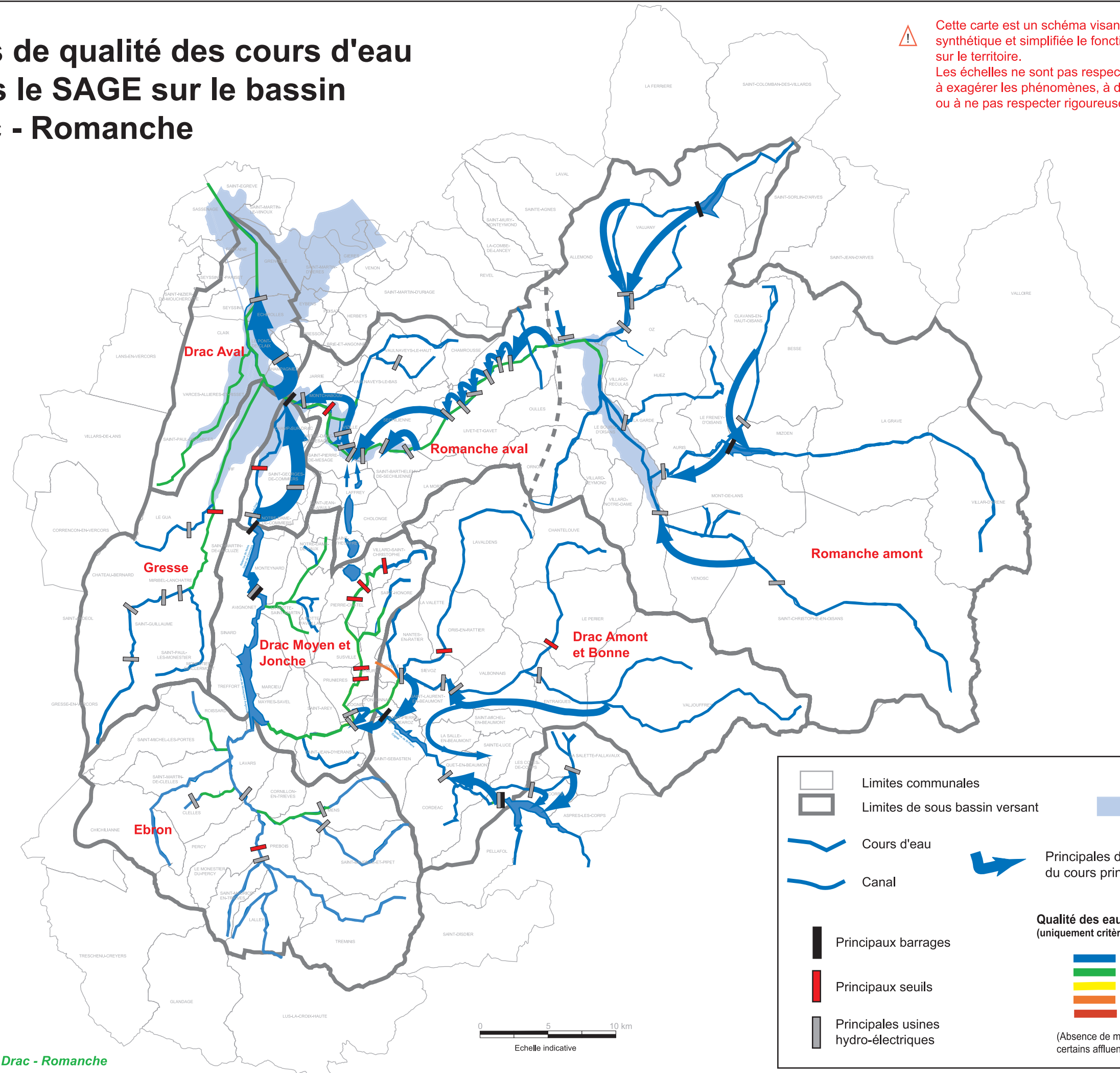
|  |                                      |  |  |
|--|--------------------------------------|--|--|
|  | Limites communales                   |  | Nappe  |
|  | Limites de sous bassin versant       |  | Principales dérivations du cours principal                         |
|  | Cours d'eau                          |  | <b>Qualité des eaux</b><br>(uniquement critères physico-chimiques) |
|  | Canal                                |  |  |
|  | Principaux barrages                  |  | Très bonne qualité   |
|  | Principaux seuils                    |  | Bonne qualité  |
|  | Principales usines hydro-électriques |  | Qualité passable   |
|  |                                      |  | Qualité mauvaise   |
|  |                                      |  | Qualité très mauvaise  |

(Absence de mesures pour certains affluents du Drac)



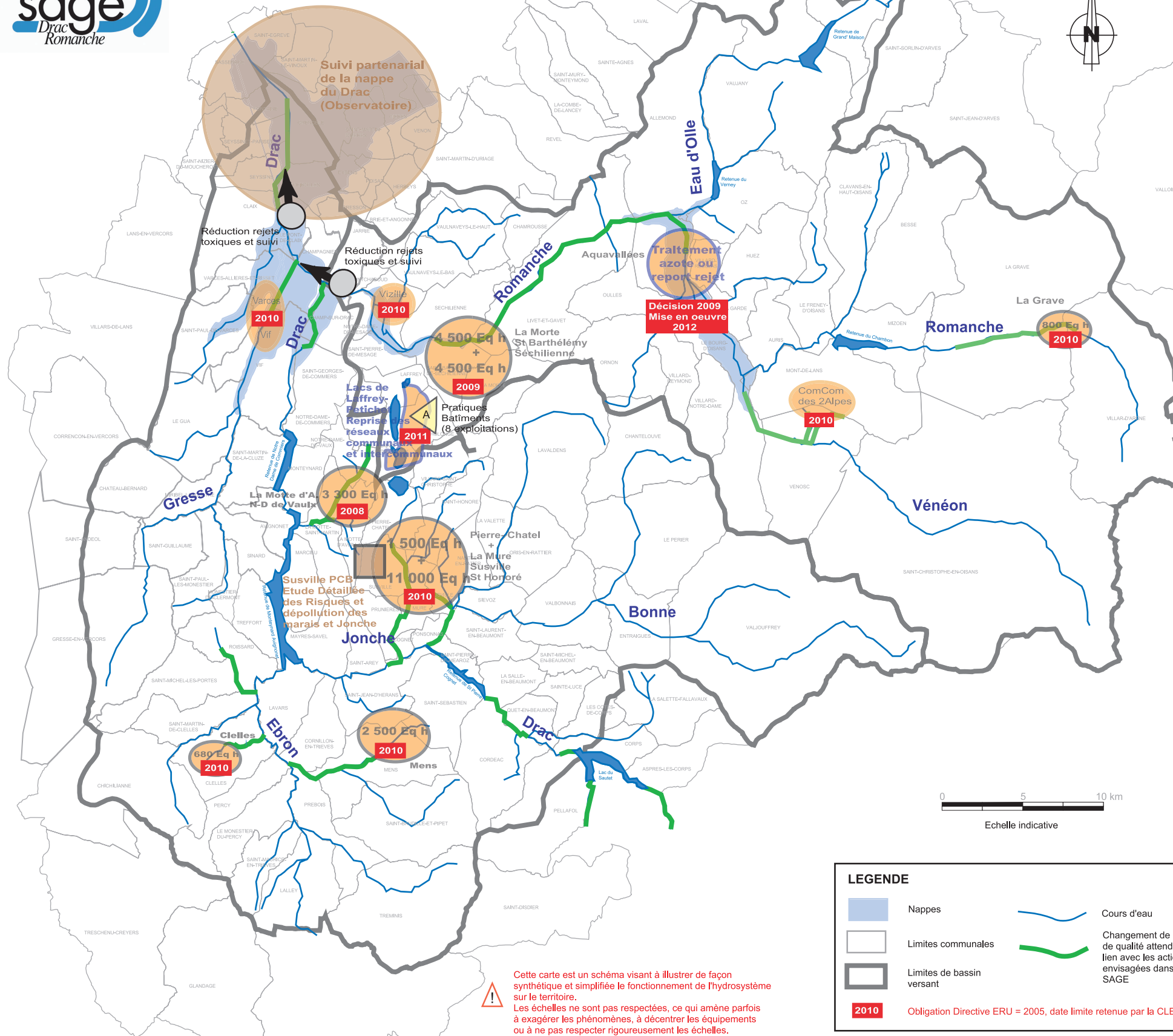
# Les objectifs de qualité des cours d'eau retenus dans le SAGE sur le bassin versant Drac - Romanche

⚠ Cette carte est un schéma visant à illustrer de façon synthétique et simplifiée le fonctionnement de l'hydrosystème sur le territoire.  
Les échelles ne sont pas respectées, ce qui amène parfois à exagérer les phénomènes, à décentrer les équipements ou à ne pas respecter rigoureusement les échelles.



|  |                                      |  |  |
|--|--------------------------------------|--|--|
|  | Limites communales                   |  | Nappe                                      |
|  | Limites de sous bassin versant       |  |  |
|  | Cours d'eau                          |  | Principales dérivations du cours principal |
|  | Canal                                |  |  |
|  | Principaux barrages                  |  |  |
|  | Principaux seuils                    |  |  |
|  | Principales usines hydro-électriques |  |  |
| <b>Qualité des eaux</b><br>(uniquement critères physico-chimiques) |                                      |  |  |
|  | Très bonne qualité                   |  |  |
|  | Bonne qualité                        |  |  |
|  | Qualité passable                     |  |  |
|  | Qualité mauvaise                     |  |  |
|  | Qualité très mauvaise                |  |  |
| (Absence de mesures pour certains affluents du Drac)               |                                      |  |  |

# AMBITION 1 - AMELIORER LA QUALITE DE L'EAU DES RIVIERES ET DES LACS



**LES ENJEUX**

- ▶ Atteinte à minima des objectifs DCE : Bon état ou très bon état
- ▶ Une qualité suffisante pour les milieux et les usages

**LA STRATEGIE**

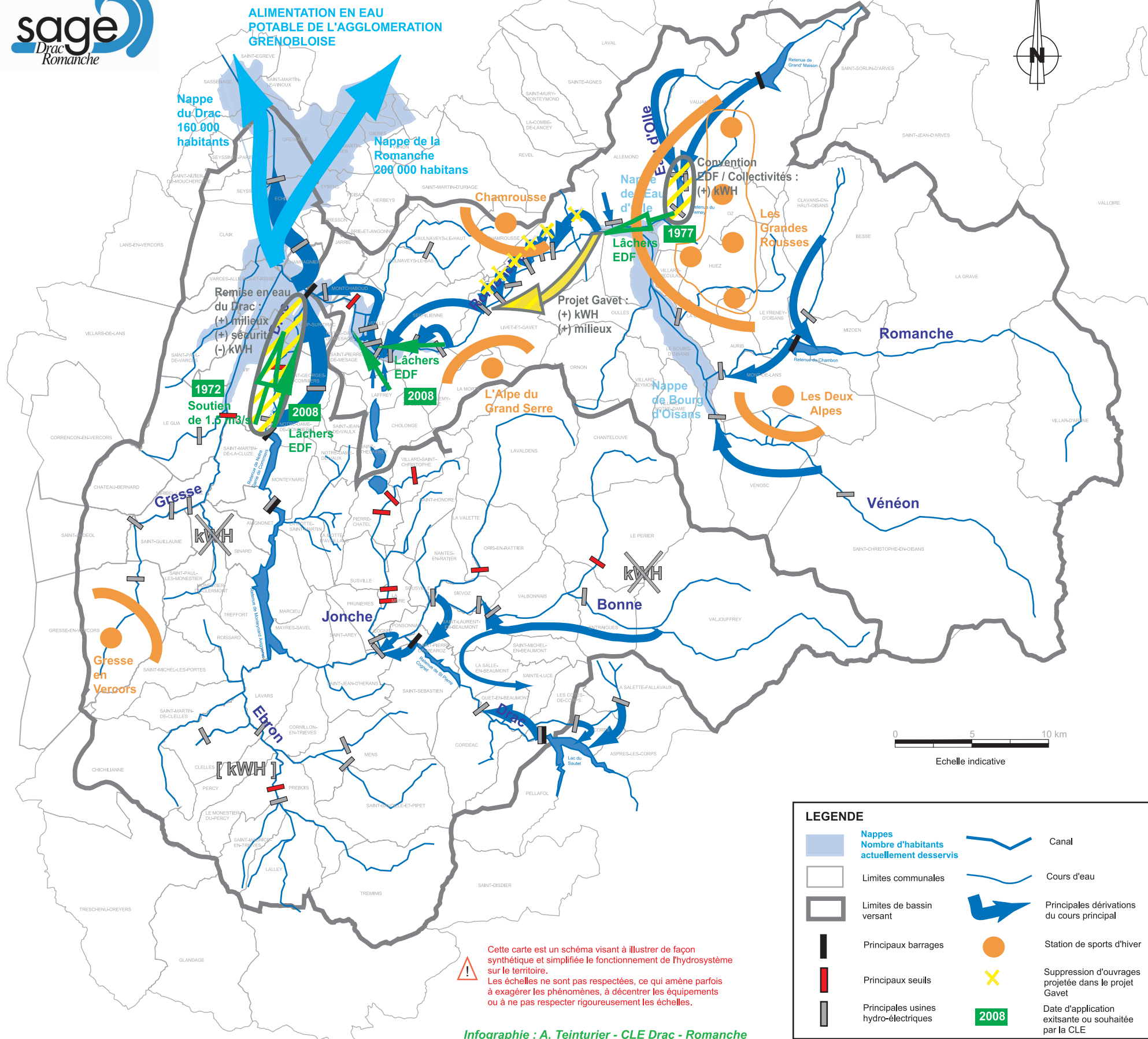
- ▶ Sur tout le bassin versant, on traite les pollutions domestiques :
  - . création de station d'épuration (STEP), Commune concernée
  - . fin des écarts de collecte Nombre d'Equivalents habitants
  - . amélioration de STEP ou réseaux Collectivité concernée
  - . réalisation de Schémas directeurs d'assainissement (pour tous) avant 2010, Travaux envisagés
  - . mise en place de Service Public d'Assainissement Non Collectif (2006),
  - . mise en place progressive de réseaux séparatifs.
- ▶ Autour des lacs de Laffrey - Petichet, on limite aussi les pollutions d'origine agricole Actions à réaliser
- ▶ On limite et on suit les rejets industriels
  - . réduction des rejets de substances toxiques Actions à réaliser
  - . partenariats grands groupes / PME-PMI Actions à réaliser
- et on suit les pollutions majeures voire on les traite. Actions à réaliser

**LEGENDE**

|  |   |
|--|---|
| <span style="display: inline-block; width: 15px; height: 15px; background-color: #add8e6; border: 1px solid black;"></span> Nappes | <span style="display: inline-block; width: 20px; border-bottom: 1px solid blue;"></span> Cours d'eau  |
| <span style="display: inline-block; width: 15px; height: 15px; border: 1px solid black;"></span> Limites communales                | <span style="display: inline-block; width: 20px; border-bottom: 1px solid green;"></span> Changement de classe de qualité attendue en lien avec les actions envisagées dans le SAGE |
| <span style="display: inline-block; width: 15px; height: 15px; border: 2px solid black;"></span> Limites de bassin versant         |   |
| <span style="display: inline-block; width: 15px; height: 15px; background-color: #ff0000; border: 1px solid black;"></span> 2010   | Obligation Directive ERU = 2005, date limite retenue par la CLE   |

**!** Cette carte est un schéma visant à illustrer de façon synthétique et simplifiée le fonctionnement de l'hydrosystème sur le territoire. Les échelles ne sont pas respectées, ce qui amène parfois à exagérer les phénomènes, à décentrer les équipements ou à ne pas respecter rigoureusement les échelles.

# AMBITION 2 - AMELIORER LE PARTAGE L'EAU (QUANTITE)



- ### LES ENJEUX
- ▶ Conciliation entre milieux et usages (équilibre quantitatif)
  - ▶ Production d'énergie renouvelable
  - ▶ Primauté de l'Eau Potable

- ### LA STRATEGIE
- ▶ Par bassin versant, on a défini des règles quant à l'hydroélectricité :
    - . on ne construit plus de nouvelles microcentrales sur la Bonne et la Gresse, ~~[ kWh ]~~
    - . on se limite aux ouvrages à forte valeur patrimoniale déjà existants sur l'Ebron. [ kWh ]
  - ▶ On trouve un meilleur équilibre entre production d'énergie renouvelable et satisfaction des milieux et des usages :
    - . on rétablit la continuité hydraulique du Drac aval, ~~[ kWh ]~~
    - . on améliore la production hydro-électrique et on en limite l'impact en moyenne Romanche (Gavet), ~~[ kWh ]~~
    - . on augmente la production sur Grand'Maison. ~~[ kWh ]~~
  - ▶ On conforte ou on met en place un soutien systématique des nappes patrimoniales par les aménagements hydroélectriques (nappe du Drac via ND de Commiers, nappe de l'Eau d'Olle via le Verney et nappe de la Romanche via le Lac Mort ou Péage de Vizille).
    - Soutiens EDF existants
    - Lâchers EDF à venir
  - ▶ On va définir des règles pour la production de neige de culture (par massif).

#### LEGENDE

|  |  |  |  |
|--|--|--|--|
|  | Nappes Nombre d'habitants actuellement desservis |  | Canal  |
|  | Limites communales                               |  | Cours d'eau  |
|  | Limites de bassin versant                        |  | Principales dérivations du cours principal           |
|  | Principaux barrages                              |  | Station de sports d'hiver                            |
|  | Principaux seuils                                |  | Suppression d'ouvrages projetée dans le projet Gavet |
|  | Principales usines hydro-électriques             |  | Date d'application existante ou souhaitée par la CLE |

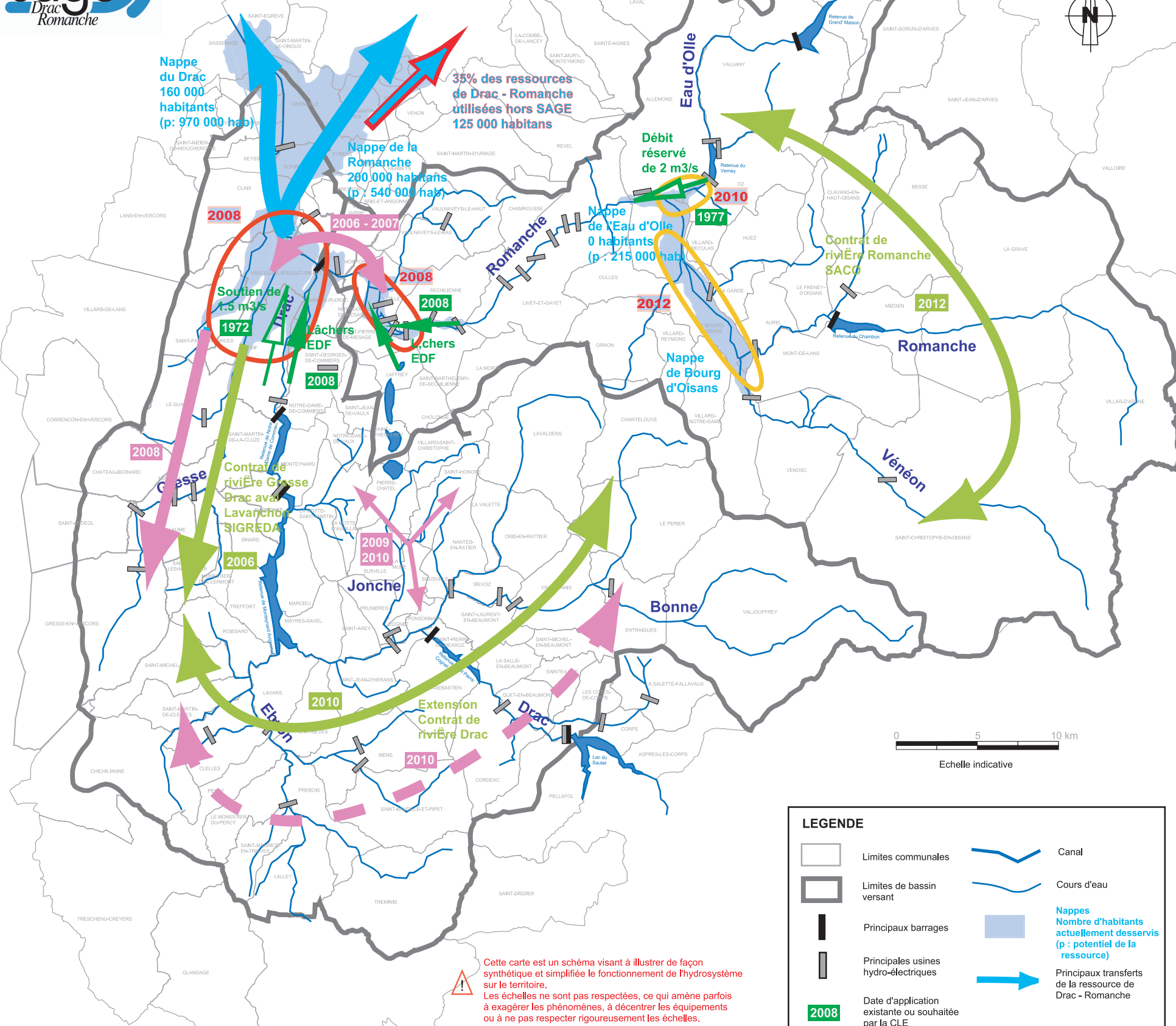
**!** Cette carte est un schéma visant à illustrer de façon synthétique et simplifiée le fonctionnement de l'hydrosystème sur le territoire. Les échelles ne sont pas respectées, ce qui amène parfois à exagérer les phénomènes, à décentrer les équipements ou à ne pas respecter rigoureusement les échelles.

Infographie : A. Teinturier - CLE Drac - Romanche

# AMBITION 3 - PRESERVER LA RESSOURCE ET SECURISER L'ALIMENTATION EN EAU POTABLE



ALIMENTATION EN EAU POTABLE DE L'AGGLOMERATION GRENOBLOISE



Cette carte est un schéma visant à illustrer de façon synthétique et simplifiée le fonctionnement de l'hydrosystème sur le territoire. Les échelles ne sont pas respectées, ce qui amène parfois à exagérer les phénomènes, à décentrer les équipements ou à ne pas respecter rigoureusement les échelles.

| LEGENDE |  |
|---------|--|
|         | Limites communales   |
|         | Limites de bassin versant  |
|         | Principaux barrages  |
|         | Principales usines hydro-électriques   |
|         | Date d'application existante ou souhaitée par la CLE                             |
|         | Canal  |
|         | Cours d'eau  |
|         | Nappes Nombre d'habitants actuellement desservis (p : potentiel de la ressource) |
|         | Principaux transferts de la ressource de Drac - Romanche                         |

## LES ENJEUX

- ▶ Sécurisation de l'Alimentation en Eau Potable pour les 400 000 habitants de l'agglomération grenobloise
- ▶ Amélioration et sécurisation du service rendu à l'abonné (qualité et quantité) pour les 70 000 habitants de l'amont alimentés par 350 captages
- ▶ Coordination des acteurs de l'Eau Potable
- ▶ Développement industriel du Gresivaudan

## LA STRATEGIE

- ▶ On préserve les nappes patrimoniales :
  - . on renforce les périmètres de protection des aquifères d'intérêt régional (nappes du Drac et de la Romanche),
  - . on réalise les études permettant la mise en place ou le confortement de périmètres de protection adaptés des aquifères d'intérêt régional (nappes de l'Eau d'Olle et Bourg d'Oisans),
  - . on conforte ou on met en place un soutien systématique par les aménagements hydro-Électriques (nappe du Drac via ND de Commiers nappe de l'Eau d'Olle via le Verney et nappe de la Romanche via le Lac Mort ou PÈage de Vizille).
- ▶ On utilise le potentiel des nappes actuellement en exploitation (nappes du Drac et de la Romanche) et on ne met pas en production la nappe de l'Eau d'Olle sauf modification majeure du contexte.
- ▶ On améliore le service rendu à l'abonné :
  - . sur tout le bassin, on améliore la connaissance des réseaux AEP (études diagnostics, schémas directeurs) d'ici 2010,
  - . on réalise les interconnexions de secours ou l'on recherche de nouvelles ressources,
  - . on mutualise les moyens humains et techniques des petites collectivités.
- ▶ On déclare à la CLE :
  - . tout projet structurant en matière d'AEP à partir des ressources de Drac Romanche,
  - . tout projet d'Aménagement du territoire.

Infographie : A. Teinturier - CLE Drac - Romanche

