
ENJEU 5

Gouvernance et communication



LIVRET ACTIONS ET PROJETS 2019-2025

ENJEU 5 – GOUVERNANCE ET COMMUNICATION

🎯 Objectif n°12 : Garantir la gouvernance autour du SAGE

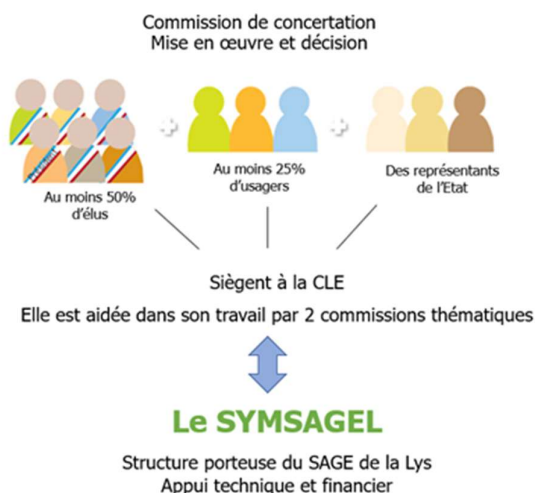
Disposition 12.1 : Mettre en œuvre le SAGE

COMMISSIONS LOCALES DE L'EAU

La Commission Locale de l'Eau (CLE) constitue l'instance décisionnelle du Schéma d'Aménagement et de Gestion des Eaux (SAGE) de la Lys. Présidée par M. Dissaux, et vice-présidée par M. Dewynter et M. Boonaert, elle rassemble trois collèges représentant la diversité des acteurs du territoire :

- ♦ Les élus, qui composent au moins 50 % des membres,
- ♦ Les usagers, représentant au minimum 25 % des effectifs,
- ♦ Et les représentants de l'État.

La Commission Locale de l'Eau (CLE)



Si le SYMSAGEL assure le rôle de structure porteuse du SAGE de la Lys, c'est bien la CLE qui élabore, révisé et assure le suivi du schéma. Véritable *Parlement local de l'eau*, elle constitue un espace privilégié de concertation, de débat, de décision et de mobilisation de l'ensemble des acteurs du territoire.

Année	Nombre de CLE
2019	1
2020	1
2021	1
2022	2
2023	1
2024	1
2025	2

Témoignages des acteurs de l'eau issus des entretiens menés dans le cadre de ce bilan

Les avis recueillis à propos de la Commission Locale de l'Eau (CLE) sont globalement positifs, mais font ressortir plusieurs points de vigilance.

Qualité des échanges

La CLE est perçue comme un espace d'écoute et de dialogue constructif. L'accueil chaleureux, le respect du temps de parole et le rôle d'information sont appréciés. Cependant, certains regrettent un manque de dynamisme et une fréquence de réunions trop faible pour entretenir une réelle continuité des travaux.

Représentativité

Les avis sont mitigés.

Certains jugent la CLE représentative, tandis que d'autres soulignent un déséquilibre au détriment du monde agricole et des associations, perçues comme moins écoutées que les élus.

Le caractère technique de certains sujets renforce un sentiment d'élitisme et une compréhension inégale entre membres.

Gouvernance

Un manque de reconnaissance de certains acteurs, notamment associatifs, est évoqué, ainsi qu'un sentiment d'impuissance chez certains maires face aux intercommunalités. Ces éléments traduisent un besoin d'équilibrer les rôles et la considération entre participants.

Organisation et propositions

Des suggestions concrètes visent à rendre les réunions plus inclusives et efficaces :

- ♦ Disposition de la salle en U ;
- ♦ Présentation des intervenants ;
- ♦ Temps de parole mieux réparti ;
- ♦ Communication plus anticipée ;
- ♦ Meilleure vulgarisation et mise en contexte.

En résumé

La CLE de la Lys est reconnue comme un lieu de concertation essentiel et humainement apprécié, mais **gagnerait à être plus représentative, pédagogique et dynamique pour renforcer son rôle fédérateur sur le territoire.**

COMMISSIONS THÉMATIQUES

Depuis 2019, la CLE du SAGE de la Lys s'appuie sur deux commissions techniques distinctes pour approfondir les thématiques liées à la gestion de l'eau :

- ♦ La Commission Thématique du Grand Cycle de l'Eau (CTGCE), chargée des sujets relatifs au cycle plus « naturel », notamment aux **zones humides***, aux **PRE***, aux **EEE*** ou encore au **PAPI***.

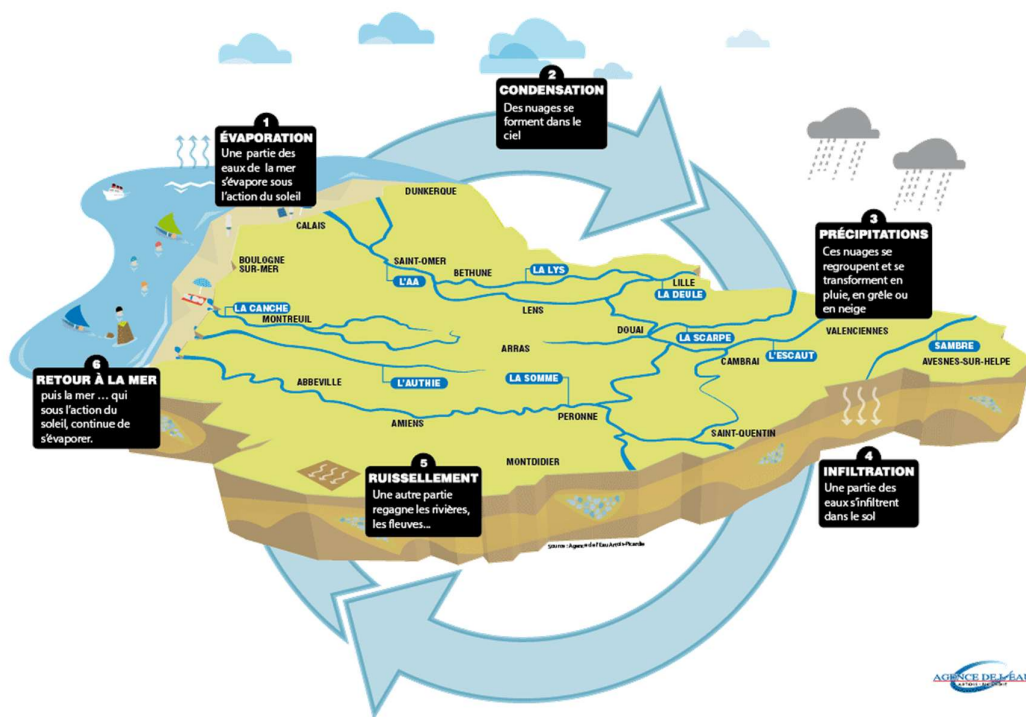


Figure 1 : Grand cycle de l'eau sur le bassin Artois-Picardie (Source : AEAP)

- La Commission Thématique du Petit Cycle de l'Eau (CTPCE), qui aborde les questions de sécheresse, ainsi que les études sur la vulnérabilité de la ressource en eau et les expérimentations visant à déterminer les volumes prélevables sur le bassin versant de la Lys.

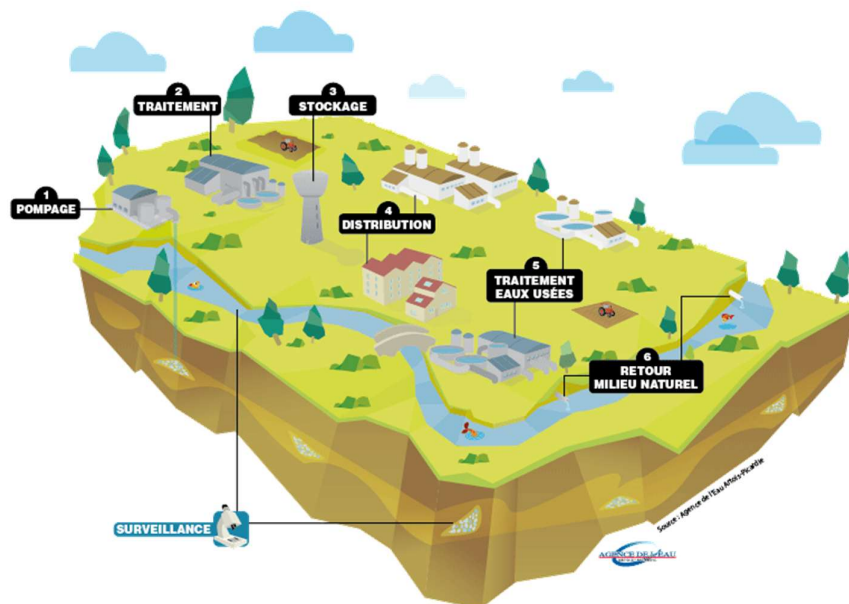


Figure 2 : Le petit cycle de l'eau (Source : AEAP)

Année	Nombre de CT
2019	1PC
2020	0
2021	1PC ; 1GC
2022	1GC
2023	0
2024	1GC
2025	0

En 2024 et 2025, les CTGC et CTPC résident davantage dans des COPIL que dans de vraies commissions thématiques. Cette organisation permet d'élargir la participation et de consulter un public plus large, ainsi que de donner un rôle décisionnel aux commissions thématiques sur les études à enjeux.

Concrètement, les COPIL du PTGE couvrent les sujets traités habituellement en CTPC. L'étude ZH relève plutôt des thèmes de la CTGC, tandis que l'étude HMU se situe à l'interface des deux.

Ces constats questionnent la pertinence de l'organisation actuelle des commissions thématiques. Il sera utile de les revoir lors de la prochaine révision, afin de mieux les adapter aux sujets à traiter.

RETOURS D'EXPÉRIENCE DES ACTEURS SUR LA GOUVERNANCE

Dans le cadre des entretiens réalisés pour la révision du SAGE et la mise en place du tableau de bord, plusieurs constats généraux ont émergé concernant la gouvernance.

Meilleure identification et formation des acteurs

Les entretiens ont mis en évidence un besoin fort de clarification des rôles et compétences au sein des instances du SAGE.

Les acteurs soulignent la difficulté à identifier les compétences et responsabilités de chacun, en raison de la complexité de l'organisation.

Cette complexité rend également difficile l'évaluation des résultats réellement attribuables au SAGE.

Une meilleure identification des acteurs et une formation renforcée apparaissent nécessaires pour améliorer l'efficacité collective.

Importance du lien et du dialogue

Le rôle de la CLE est reconnu comme essentiel pour favoriser les échanges et maintenir un lien entre les acteurs de l'eau.

Toutefois, plusieurs participants estiment que les discussions au sein de la CLE se concentrent principalement en période de crise, au détriment d'un suivi régulier.

Certains regrettent que les opinions et préoccupations exprimées en CLE ne soient pas toujours prises en compte ou suivies d'effets concrets.

Une réflexion est à mener sur les mécanismes de suivi et de valorisation des contributions des membres de la CLE.

CONTRIBUTION ÉCRITES : AVIS ET NOTES TECHNIQUES

La CLE exerce également un rôle consultatif important en rendant des avis lorsqu'elle est sollicitée, notamment en tant que personne publique associée dans le cadre de projets d'aménagement ou de gestion de l'eau.

Depuis 2019, la CLE a ainsi émis une soixantaine d'avis à destination de porteurs de projets variés, qu'il s'agisse de personnes physiques ou morales.

Ces avis, favorables ou défavorables, ont parfois donné lieu à des échanges approfondis avec les porteurs de projets, permettant d'adapter certaines propositions afin qu'elles soient conformes à la fois aux règles et aux objectifs du SAGE.

Ce travail de concertation illustre le rôle central de la CLE dans l'accompagnement des acteurs du territoire vers une gestion équilibrée et durable de la ressource en eau. Cependant, il est important de noter ici qu'aucun bilan des avis émis par la CLE n'est présente aux membres de cette instance, la rédaction des avis étant majoritairement déléguée à la structure porteuse du SAGE.

Année	Nombre d'avis et remarques rendus
2019	5
2020	4
2021	12
2022	11
2023	8
2024	7
2025	13
Total	60

INVENTAIRE DES DÉCLARATIONS IOTA

En interne, le SYMSAGEL réalise un inventaire, via un tableur, de l'ensemble des déclarations IOTA reçues. Ce suivi permet d'identifier les projets menés sur le territoire et d'évaluer leur impact potentiel, individuel comme cumulé, sur le bassin versant de la Lys.

La mise en place d'un tel inventaire présente plusieurs intérêts :

- ♦ **Améliorer la connaissance du territoire et anticiper les pressions**, en offrant une vision d'ensemble des aménagements et interventions susceptibles d'influencer la ressource en eau et les milieux aquatiques ;
- ♦ **Faciliter la coordination et la cohérence des actions** en permettant au SYMSAGEL d'intégrer ces informations dans la planification et la mise en œuvre du SAGE ;
- ♦ **Renforcer le dialogue avec les acteurs locaux** en disposant d'une base d'informations en interne.

Année	Nombre de déclarations reçues
2019	Non suivi
2020	35
2021	68
2022	53
2023	26
2024	31
2025	31

	(au 1 ^{er} novembre)
Total	244

TABEAU DE BORD DU SAGE

Outil de pilotage et de suivi du SAGE, le tableau de bord permet d'évaluer l'efficacité de sa mise en œuvre et d'identifier, si nécessaire, les ajustements à apporter. Il est actuellement en cours de mise à jour afin de définir des indicateurs à la fois représentatifs, simples à calculer, et dont les données sont disponibles auprès d'un nombre limité d'acteurs, afin de limiter la mobilisation de ressources. Toutefois, il peut s'avérer difficile de répondre simultanément à l'ensemble de ces critères.

Une évolution du tableau de bord est donc nécessaire.

Constats

- ♣ Les indicateurs ont beaucoup évolué et nécessitent aujourd'hui d'être stabilisés [**En cours**] ;
- ♣ Leur nombre initial trop important, entraînait un temps de traitement excessif et une perte de lisibilité ;
- ♣ Il est nécessaire de pouvoir suivre régulièrement ces indicateurs et de les adapter en fonction des besoins, notamment en cas d'arrêt du suivi par la structure source de l'information ;
- ♣ L'accès aux données dépend parfois d'une personne ressource, ce qui limite le suivi en cas de changement d'interlocuteur ;
- ♣ Le manque de centralisation des données constitue un frein, car il implique de solliciter de nombreux acteurs ;
- ♣ Le travail de bilan a mis en évidence un manque d'archivage ou, à tout le moins, un archivage non homogène sur l'ensemble de la structure ;
- ♣ Le tableau de bord du SAGE reste encore peu diffusé.

Recommandations

- ♣ Les indicateurs doivent être simples à calculer, basés de préférence sur des données brutes.
- ♣ Améliorer l'archivage des projets, par exemple en mettant en place une nomenclature uniforme pour l'ensemble du SYMSAGEL.
- ♣ S'inspirer du PAPI, qui utilise un suivi via Excel : un outil similaire pourrait faciliter le suivi et mieux valoriser les actions du SAGE.
- ♣ Mettre en place un suivi structuré et adapté au public visé (voir ci-dessous), éventuellement par sous-dispositions, afin de mieux valoriser les actions et d'améliorer la visibilité du SAGE.

Deux versions du tableau de bord

- ♣ Une **version synthétique et vulgarisée** : destinée aux décideurs et grand public.
- ♣ Une **version technique et chiffrée** : sous forme de tableau, destinée aux experts, permettant une centralisation complète de l'information.

Disposition 12.2 : Favoriser les échanges autour du SAGE

PLACER LA CONCERTATION AU CŒUR DES PROJETS DE TERRITOIRE

Le SYMSAGEL inscrit la concertation comme un principe central dans l'élaboration et la mise en œuvre de ses projets. Les démarches PTGE, PAPI, et STRAGEMA en témoignent. Diverses instances, ayant chacune leurs propres objectifs, ont été créées au sein de ces démarches principales, permettant d'associer les acteurs du territoire selon divers niveaux de participation.

Dans cette continuité, le SYMSAGEL souhaite développer une démarche similaire pour le SAGE, afin de répondre au mieux aux besoins identifiés dans le cadre du présent bilan et de renforcer l'implication des acteurs du territoire.

LE SYMSAGEL : UN ACTEUR TERRITORIAL CLÉ

Le SYMSAGEL occupe une place centrale sur le territoire en accompagnant les acteurs locaux, en participant activement aux projets en cours et en développant des partenariats solides. Son implication permet notamment :

- ◆ D'apporter une expertise technique ;
- ◆ De renforcer la cohérence des actions ;
- ◆ D'assurer une meilleure prise en compte des enjeux du SAGE.

Le syndicat appuie régulièrement les EPCI en prenant en charge certaines missions déléguées, comme la maîtrise d'œuvre des études PRE ou la modélisation d'ouvrages pour la gestion des risques d'inondation.

Le SYMSAGEL contribue également aux dynamiques territoriales, en participant à des démarches structurantes (ex. : Tournée des SAGE de l'AEAP) et en échangeant régulièrement dans différentes instances et réunions.

Enfin, ses partenariats renforcent son efficacité sur le terrain. La coordination avec VNF en période de crue illustre par exemple la valeur ajoutée du syndicat dans la gestion des situations sensibles.

Ces rencontres et partenariats nourrissent une réflexion collective et intégrée tout en offrant l'occasion de clarifier le rôle du syndicat, parfois confondu avec celui d'autres structures.

INTERSAGE

Les dynamiques inter-SAGE se renforcent grâce à plusieurs niveaux d'échanges : réunions régulières entre animateurs, rencontres inter-SAGE et échanges entre présidents de structures porteuses. Ces espaces permettent de partager les enjeux, d'harmoniser les pratiques et d'avancer collectivement sur les problématiques communes.

La future intégration du SAGE de l'Yser à l'EPTB s'inscrit dans ce mouvement. À la suite des fortes inondations de 2023 et 2024, l'État a identifié un manque de gouvernance structurée sur le territoire et un besoin d'EPTB plus présents. L'intégration de l'Yser facilite cette évolution.

Même si l'Yser n'est pas relié hydrographiquement à la Lys et possède un contexte hydrologique différent, cette intégration offrira l'occasion de développer de nouvelles

missions et de renforcer les compétences au service d'une gestion plus cohérente de l'eau à l'échelle régionale.

PROJETS EUROPEENS

Les projets européens, notamment ceux cofinancés par Interreg et le FEDER, comme Care+, Fusion et Resiriver, renforcent la coopération transfrontalière en matière de gestion de l'eau. Ils permettent :

- ◆ **Créer des dispositifs de communication transfrontaliers** : Des projets comme CARE+ mettent en place une stratégie partagée entre la France et la Belgique, associant divers acteurs. Ces dispositifs renforcent la circulation de l'information, la sensibilisation et la coordination des actions.
- ◆ **Harmoniser les pratiques et les outils** : Les projets transfrontaliers favorisent l'échange de bonnes pratiques, la mutualisation des données et la création d'outils collaboratifs, indispensables pour une gestion intégrée des bassins partagés.
- ◆ **Apprendre mutuellement** : Les retours d'expérience sur des problématiques communes enrichissent les connaissances de chacun et améliorent la capacité collective à agir.
- ◆ **Dépasser les frontières administratives** : Avec (CARE+, FUSION) ou sans (ResiRiver) connexion hydrographique directe, travailler ensemble au-delà des limites administratives permet d'atteindre les objectifs et de renforcer la cohérence des actions menées.

🎯 **Objectif n°13 : Capitaliser et diffuser l'information**

Disposition 13.1 : Capitaliser l'information
et

Disposition 13.2 : Diffuser le SAGE et ses données

ACTIONS DE SENSIBILISATION

Entre 2019 et 2025, de nombreuses actions de sensibilisation ont été menées au sein de la structure. Il demeure difficile d'en mesurer précisément l'impact, mais l'ampleur et la diversité des initiatives témoignent d'une véritable dynamique collective et de l'implication des différents pôles.

Ces actions se sont déclinées sous plusieurs formes :

- **La production d'outils variés**, conçus pour accompagner la compréhension, l'appropriation et la diffusion des données du SAGE.
- **Des animations auprès de divers publics***, allant des visites de sites aux randonnées thématiques, en passant par des fresques, des groupes de travail collaboratifs, des ciné-débats ou encore des pièces de théâtre.
- **Une exposition accompagnée de son livret***, permettant d'aborder les enjeux du SAGE de manière pédagogique.
- **Des partenariats***, à l'origine de nouveaux outils.
- **Plusieurs projets**, portés par différents pôles, venant approfondir certains sujets ou expérimenter de nouvelles approches, comme la science participative dans le cadre du projet **Care+***.
- **Des journées thématiques***, organisées autour d'enjeux ciblés, offrant des temps forts de sensibilisation et de mobilisation.
- **Des stands de sensibilisation**, dans le cadre de journées organisées par d'autres partenaires.

DÉVELOPPEMENT ET MISE EN ŒUVRE D'OUTILS

Afin de favoriser les échanges et le partage des données relatives au SAGE, le SYMSAGEL a développé une stratégie double : la création d'outils dédiés et l'intégration d'informations sur des plateformes externes existantes.

Outils développés par le SYMSAGEL

- **Infolys* et Infolys Kids*** : Plateformes d'information et de sensibilisation adaptées à divers publics.
- **Site internet*** : Espace centralisé pour l'accès aux données et aux actualités du SAGE.
- **Porter à connaissance*** : Outils spécifiques destinés aux rédacteurs de PLUi (en place) et de SCoT (en cours d'élaboration), pour intégrer les enjeux du SAGE dans les documents d'urbanisme.
- **Superviseur d'étiage*** : Outil de suivi et d'alerte pour la gestion des périodes de basses eaux.

Intégration sur des outils externes préexistants

- **Réseaux sociaux*** : Diffusion d'informations et de sensibilisation auprès du grand public.
- **Géo2France*** : Mise à disposition des données géolocalisées pour une utilisation par les acteurs publics et privés.

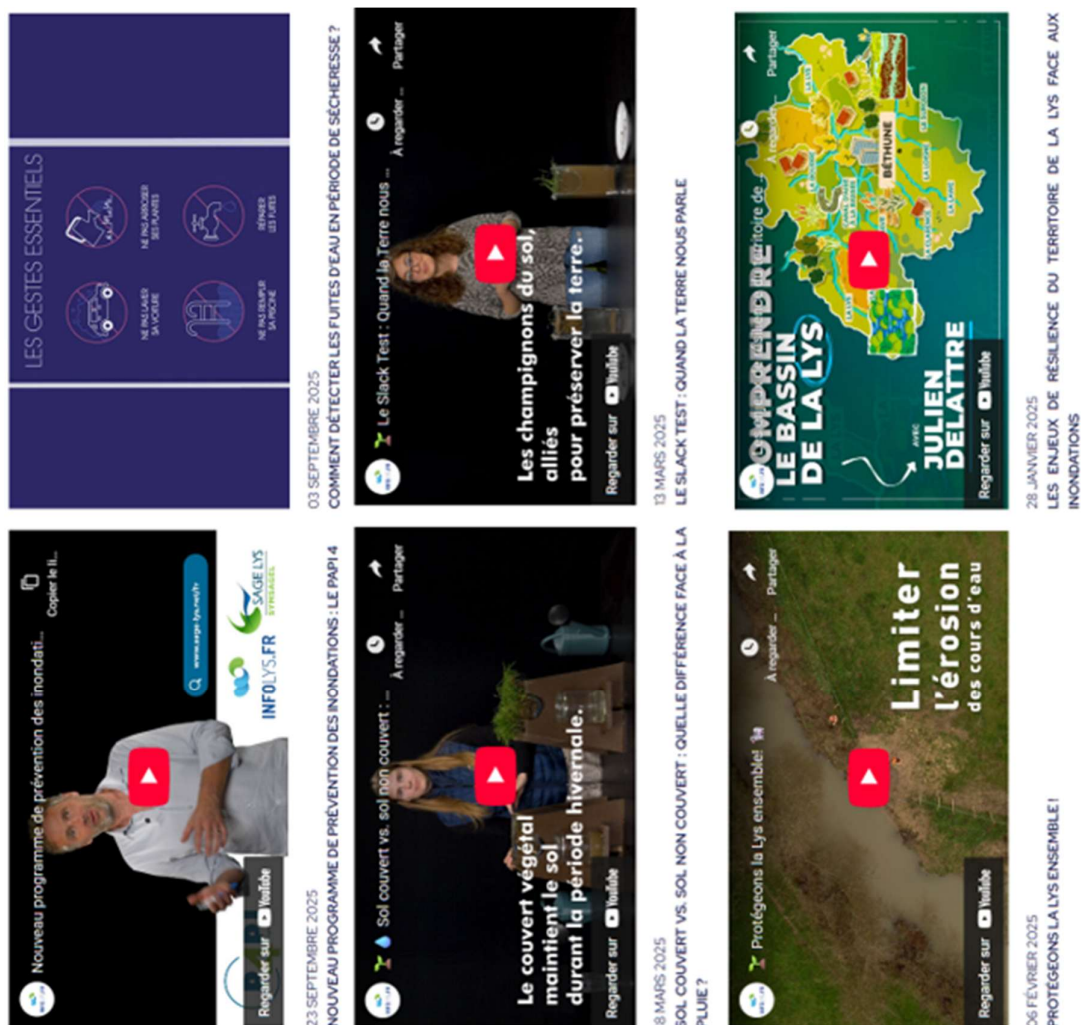
- ♦ **Gest'eau*** : Partage des données et des retours d'expérience avec la communauté nationale des gestionnaires de l'eau.
- ♦ **Murex*** : Intégration des données pour une meilleure coordination avec les acteurs de la gestion des milieux aquatiques.

Cette approche permet une diffusion large et ciblée des informations, tout en facilitant l'appropriation des enjeux du SAGE par l'ensemble des parties prenantes.

Infolys et Infolys Kids

Infolys, c'est :

- ♦ Une plateforme de communication active depuis 2019, mise à disposition de **206 communes du territoire** pour faciliter le partage d'informations et la cohérence des messages.
- ♦ **53 kits de communication** accessibles via la médiathèque, permettant aux acteurs locaux de disposer d'outils prêts à l'emploi.
- ♦ Une **dizaine d'informations clés** diffusées chaque année auprès des élus, des communicants et des partenaires du Bassin de la Lys, contribuant à renforcer la compréhension des enjeux du territoire et la visibilité des actions menées.



Infoly Kids, c'est :

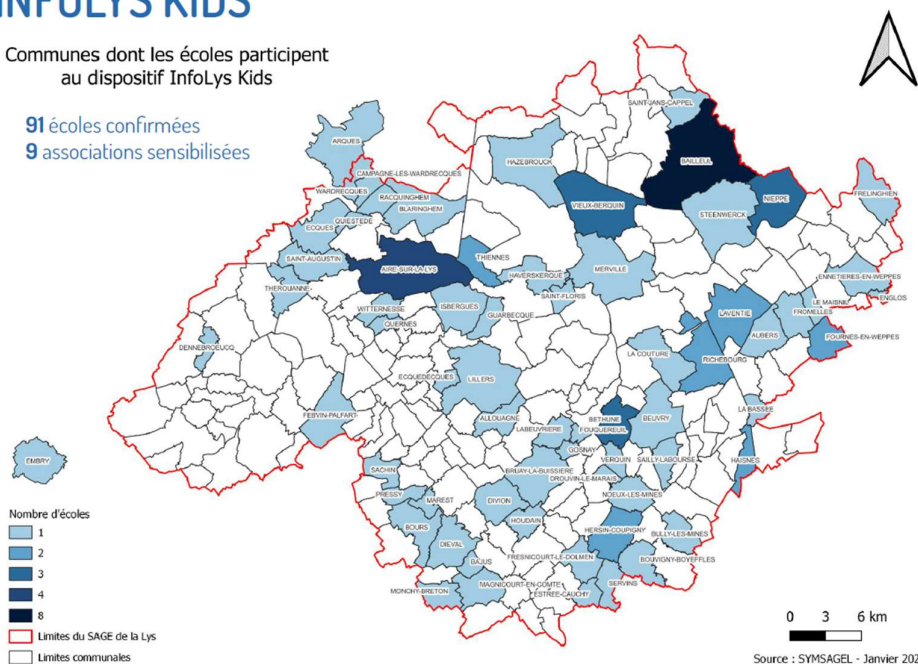
- ♦ **Plus de 90 écoles élémentaires** (CM1 et CM2) engagées dans le dispositif Infoly Kids au sein du Bassin de la Lys, favorisant la sensibilisation des plus jeunes aux enjeux de l'eau et du territoire.
- ♦ Plus de 600 écoles impliquées dans sa déclinaison nationale, Comprendre l'Eau, portée en partenariat avec Prévention MAIF, témoignant du rayonnement et de la pertinence pédagogique du programme.



BILAN - INFOLYS KIDS

Communes dont les écoles participent
au dispositif Infoly Kids

91 écoles confirmées
9 associations sensibilisées



Site internet

Le site internet a pour vocation de diffuser l'actualité de la structure et de mettre à disposition l'ensemble des informations utiles concernant ses missions.

Le site sert également de plateforme documentaire, renvoyant vers l'ensemble des documents officiels produits par le SYMSAGEL.

Son objectif est de faciliter l'accès à l'information pour les élus, les partenaires, les acteurs du territoire, ainsi que pour le grand public.

Réseaux sociaux (Facebook ; LinkedIn)

Les réseaux sociaux relaient les publications issues d'Infolys. Ils permettent de toucher un public large, comme le montrent les données 2020-2024 sur les impressions (personnes atteintes) et les interactions (réactions, commentaires).

On constate toutefois une baisse des vues au fil de la période, principalement sur Facebook, probablement liée à l'évolution des algorithmes. LinkedIn, de son côté, touche moins de monde mais connaît une augmentation.

Quant à la question de la sensibilisation : le public de LinkedIn est généralement plus réceptif aux contenus institutionnels et environnementaux que celui de Facebook, car il s'agit d'un réseau professionnel. LinkedIn touche donc moins, mais touche peut-être "mieux".

TYPE	ANNEES	QTE	IMPRESSIONS	INTERACTIONS	PARTAGES	VUES CUMULEES	MOY. VUES	PIC VUES
VIDEOS	2020	8	441 000	2 392	996	150 000	18 750	41 000
VIDEOS	2021	12	264 000	3 206	890	92 000	7 667	36 000
VIDEOS	2022	13	270 537	1 425	375	62 337	4 795	14 300
VIDÉOS	2023	12	261 381	1 629	435	60 484	5 040	18 200
VIDÉOS	2024	12	91 327	469	202	96 367	8 031	68 000
PUBLI	2020	42	760 000	4 486	1 838			
PUBLI	2021	38	460 000	5 412	1 480			
PUBLI	2022	18	139 730	1 192	421			
PUBLI	2023	12	174 970	951	232			
PUBLI	2024	26	99 438	653	441			

Figure 3 : Chiffres 2020-2024 pour Facebook

TYPE	ANNEES	QTE	IMPRESSIONS	Vues	Clics	J'aime	Commentaires	Republications
VIDEOS	2022	9	3740	3804	116	166	4	50
VIDEOS	2023	13	8 039	8 744	267	325	5	111
VIDEOS	2024	9	13 478	7 774	863	369	8	73
PUBLI	2022	8	2672	-	92	129	4	42
PUBLI	2023	7	2 906	-	141	78	4	25
PUBLI	2024	9	8 089	-	1 064	191	3	32

Figure 4 : Chiffres 2020-2024 pour LinkedIn

Géo2France et Gest'eau

Géo2France constitue la plateforme de référence pour le partage des données SIG produites dans le cadre du SAGE.

On y retrouve notamment : les zones humides inventoriées, les CNEC (Champs Naturels d'Expansion de Crues), ainsi que d'autres données cartographiques utiles à la gestion du territoire.

Cette plateforme facilite la mise à disposition et la consultation des informations géographiques pour les acteurs locaux, les partenaires institutionnels et le public.

De son côté, Gest'eau assure la diffusion des documents réglementaires et administratifs liés au SAGE, en particulier :

- Les rapports et documents de référence,
- Les éléments réglementaires du SAGE,
- Les arrêtés préfectoraux relatifs à la CLE,
- Les différentes étapes de suivi et de mise en œuvre du SAGE.

Ces plateformes permettent donc une centralisation et une diffusion des données du SAGE, augmentant sa visibilité et donc sa prise en compte.

Porter à connaissance

Le SYMSAGEL accompagne les rédacteurs de documents d'urbanisme en mettant à leur disposition un *Porter à connaissance* comprenant notamment :

- Des couches SIG relatives aux divers enjeux du SAGE ;
- Diverses ressources techniques et réglementaires utiles à la prise en compte de ces thématiques.

Cet outil vise à faciliter l'intégration des enjeux liés à l'eau et aux milieux aquatiques dans les documents d'urbanisme et permet également au syndicat de fournir une contribution écrite aux porteurs de projet.

Pour le moment, ce dispositif est disponible uniquement pour les PLUi, mais un outil équivalent destiné aux SCoT est en cours d'élaboration.

Par ailleurs, des membres du SYMSAGEL participent aux réunions en tant que Personnalités Publiques Associées (PPA).

JOURNÉES THÉMATIQUES

Certaines **journées thématiques**, organisées autour d'événements majeurs dans la vie des démarches, permettent également de **sensibiliser aux différents enjeux** du territoire.

Des exemples parlants :

- **Lancement du SAGE 2019** : présentation du nouveau SAGE, de ses objectifs et des priorités pour le territoire (qualité de l'eau, zones humides, prévention des inondations), accompagnée d'échanges avec les acteurs locaux.
- **Inauguration de l'exposition *Moi, la Lys* en 2021** : présentation du SAGE au travers de ses usagers et habitants ;
- **Clôture du PAPI et lancement du PEP, en décembre 2025** : bilan des actions réalisées dans le cadre du PAPI, suivi du lancement du PEP sous forme d'une **journée axée sur la résilience***.
- **Journée mondiale de la résilience** : propositions d'actions à destination de divers publics, en lien avec la gestion des inondations.
- **Journée mondiale des zones humides.**

LA SCIENCE PARTICIPATIVE DANS LE CADRE DE CARE+

Dans le cadre du projet **CARE+**, des ateliers ont été mis en place. Ceux-ci poursuivent plusieurs objectifs : présenter le projet, faire connaître le SAGE à travers sa structure porteuse, et surtout sensibiliser à la qualité de l'eau par le biais de l'analyse des macroinvertébrés.

À ce jour, un atelier a été organisé avec les élèves du **Lycée Vauban**, et un autre avec les pêcheurs. L'objectif est désormais de pérenniser cette démarche en envoyant les participants sur le terrain **quatre fois par an**, soit une fois par saison, afin d'assurer un suivi régulier de la qualité de l'eau et de ses impacts.

Cependant, certaines difficultés subsistent, notamment en ce qui concerne le développement d'une application de suivi. L'outil actuellement utilisé côté flamand n'étant disponible qu'en **néerlandais**, il n'est pas facilement exploitable pour l'ensemble des participants francophones.



DISPOSITIONS ET SOUS-DISPOSITIONS CONCERNÉES

Pour cet enjeu, les dispositions et sous-dispositions concernées par chacun des projets n'ont pas été listées, étant donné que la grande majorité des projets présentés ont été déjà évoqués dans les enjeux précédents.

Le code couleur permet ainsi d'identifier les projets évoqués dans les enjeux précédents, et de s'y référer pour davantage de détails.