



Edito

10 ans. C'est le temps qui se sera écoulé entre mon arrivée à la Présidence de la CLE et mon passage de témoin au printemps prochain.

Cette course de fond aura bien sûr été marquée par l'approbation du SAGE en décembre 2023. Mais je voudrais aussi mettre en lumière le sprint final de cette année.

En 2025, la CLE a choisi sa structure porteuse, un syndicat mixte à créer, et opté pour le renforcement de la cellule d'animation du SAGE.

L'eau étant l'affaire de tous, la CLE a confié un deuxième mandat au panel citoyen.

Enfin, l'Association des Commissions Locales de l'Eau du grand Bassin de l'Escaut (ACLEBE) a consolidé la dynamique inter-SAGE, profitable au territoire.

Une structure de bassin, des moyens consolidés, des énergies démultipliées grâce à l'implication des membres de la CLE, des acteurs locaux et des citoyens : je sais le SAGE sur de bons rails pour l'avenir.

**Thierry SPAS**

Président de la  
Commission Locale de l'Eau  
de la Scarpe amont

### VOUS CONNAISSEZ BALAD'EAU ?

Balado est un mot québécois que les amoureux de la langue française utilisent au Canada plutôt que l'anglicisme « podcast ». Le nom du programme qui va à la rencontre des acteurs engagés pour l'eau était donc tout trouvé.

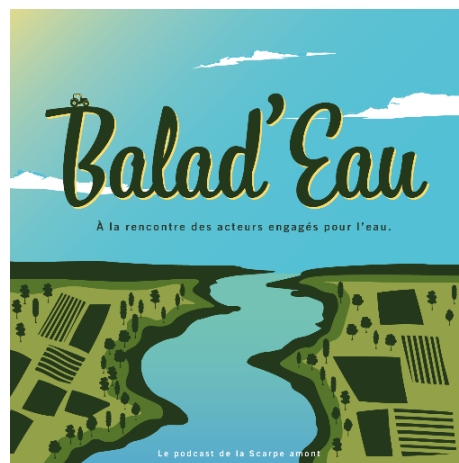
Balad'Eau est produit par le panel citoyen de la Scarpe amont, un collectif de citoyennes et citoyens d'horizons divers qui coopèrent avec la Commission Locale de l'Eau (CLE).

Depuis mars 2025, ils réalisent un podcast dont l'intention est de mettre en lumière les pratiques agricoles vertueuses. Les enjeux autour de l'eau sont nombreux et divers, alors pourquoi un programme sur la thématique agricole ? Pour (re)tisser du lien entre les agriculteurs et le consommateur.

Dans chaque épisode, vous découvrez un temps sensible car les arts nous touchent et nous mettent en mouvement à leur manière. Puis vous partez à la rencontre d'un acteur du bassin versant. Et enfin, le panel vous propose des solutions accessibles à tous pour passer à l'action.

Le premier numéro est dédié à l'infiltration de l'eau. La pratique valorisée est l'agroforesterie. Si ce terme vous est inconnu, le podcast est fait pour vous ! Jérôme HOCHIN, paysan à Fosseux, vous explique tout.

Le deuxième épisode valorise l'agriculture sans intrants chimiques. Denis DELANNOY témoigne des bénéfices de ses pratiques sur sa santé et celle des consommateurs ainsi que sur l'eau et sur le vivant.



Vous pouvez retrouver l'intégralité des épisodes sur votre plateforme de streaming audio préférée (Deezer, Amazon Music, Podcastaddict, Spotify) ou sur <https://www.spreaker.com/podcast/balad-eau--6519942>

Vous habitez le bassin versant et vous souhaitez rejoindre le panel ?

Vous êtes agriculteur et vous souhaitez témoigner d'une pratique vertueuse ?

Vous pouvez nous contacter à [sagescarpeamont@cu-arras.org](mailto:sagescarpeamont@cu-arras.org).

## LE DOSSIER

### COMMENT ÉLABORER UN PLAN DE COMMUNICATION FAVORISANT LA COOPÉRATION ENTRE LES ACTEURS DU BASSIN ?

C'est la question que s'est posée la coordinatrice du SAGE en découvrant la disposition 21.1 du Plan d'Aménagement et de Gestion Durable (cf. encadré) qu'elle allait devoir mettre en œuvre. Et comme « ensemble on va plus loin », elle a choisi de mener à bien cette mission en :

- mobilisant les forces vives du territoire lors d'une rencontre inter-commissions
- s'appuyant sur une expertise, reconnue localement, pour guider les travaux
- faisant la part belle à l'intelligence collective.

Elle partage son expérience dans cet article pour :

- exposer aux acteurs du bassin le cheminement qui a conduit au plan de communication approuvé par la Commission Locale de l'Eau le 1<sup>er</sup> avril 2025. Il vous est présenté en page centrale de cette lettre.
- répondre aux questions des animateurs de France et de Navarre qui se demandent « comment élaborer ma stratégie de communication ? ».

#### Un plan de communication, pour quoi ?

Le plan de communication est utile :

- pour satisfaire aux obligations réglementaires : il s'agit de répondre aux dispositions du SDAGE (E-1.3 ci-contre) et du SAGE (21.1 ci-dessous).
- pour inciter à la bonne mise en œuvre du SAGE : la gestion de l'eau concerne tous les usagers du territoire (institutionnels, industriels, agricoles, citoyens...) et les décisions prises dans le domaine de l'eau impactent la vie de tous. Mieux faire connaître le SAGE, ses enjeux et ses objectifs est donc une clé de réussite de sa mise en œuvre.

#### DISPOSITION 21.1 du SAGE Scarpe amont

##### Sensibiliser et communiquer auprès de tous les publics

Aux côtés des partenaires institutionnels et des associations, la structure porteuse du SAGE élabore un plan de communication visant à assurer une bonne compréhension des objectifs et dispositions du SAGE à destination de tous les publics, avec des efforts de vulgarisation et de pédagogie.

Le plan de communication détermine les cibles visées et les moyens de communication adéquats.

La CLE valide ce plan dans un délai d'un an à compter de la date de publication de l'arrêté d'approbation du SAGE. Les outils de communication peuvent être mutualisés avec ceux des acteurs locaux.

Il s'agit notamment de :

- sensibiliser les scolaires
- sensibiliser les riverains des cours d'eau
- diffuser la lettre du SAGE
- créer un « label SAGE »
- faire des concours d'actions innovantes
- rédiger des guides synthétiques à destination de différents publics.

Les représentants de la CLE interviennent en outre en tant que relais d'informations auprès des acteurs locaux pour promouvoir les actions du SAGE.

Les SAGE intègrent des actions de sensibilisation et de formation, en particulier des élus et des scolaires, sur le fonctionnement global des écosystèmes aquatiques et leur protection.

### Un plan de communication, avec qui ?

Face aux enjeux de transition écologique et de changement climatique, les solutions fondées sur les **coopérations territoriales** sont des réponses puissantes et résilientes. Pour bien coopérer, les acteurs ont besoin de temps pour apprendre à se connaître et travailler ensemble. Ainsi la co-élaboration du plan de communication était-elle une opportunité pour expérimenter le faire-ensemble.

Les membres des quatre commissions thématiques ont été invités à cette rencontre. La matinée a rassemblé **l'ensemble des usagers** : collectivités (communes, EPCI

et SCoT), usagers agricoles et industriels, associations environnementales et de consommateurs, citoyens.

Pour les accompagner, la cellule d'animation du SAGE avait sollicité **l'expertise de Denis CORDONNIER** du cabinet *Cituation et ensemble*, auteur de plusieurs ouvrages sur l'eau en val de Scarpe.

### Un plan de communication, comment ?

Le cadre et la méthode ont été posés par notre expert. Le contenu a été alimenté, par tous, grâce à des ateliers d'intelligence collective rythmés en trois séquences.

#### Définir nos volontés prioritaires : pourquoi communiquer ?

La question n'était pas « pourquoi mettre en œuvre le SAGE ? » mais « pourquoi communiquer sur le SAGE ? ». Les réponses attendues étaient de l'ordre de « pour accélérer les changements de comportements » et non « pour améliorer la qualité de l'eau ».

#### Traduire nos volontés en objectifs

Les volontés ont une visée stratégique. Elles ont besoin d'être traduites de manière opérationnelle.

Les participants ont donc formulé des objectifs plus concrets : combien ? pour quand ?

#### Décliner nos volontés par support médiatique

Enfin, les volontés ont été déclinées par support médiatique : formation, documents papier, web, autre à définir...

Pour chaque livrable, nous avons précisé le pilote, le public-cible, le contenu, la fréquence et le budget alloué.



La rencontre alternait séquences de travail et interludes, avec le crayon collaboratif par exemple.

#### Des ingrédients inattendus : convivialité, bonne humeur et huile de coude !

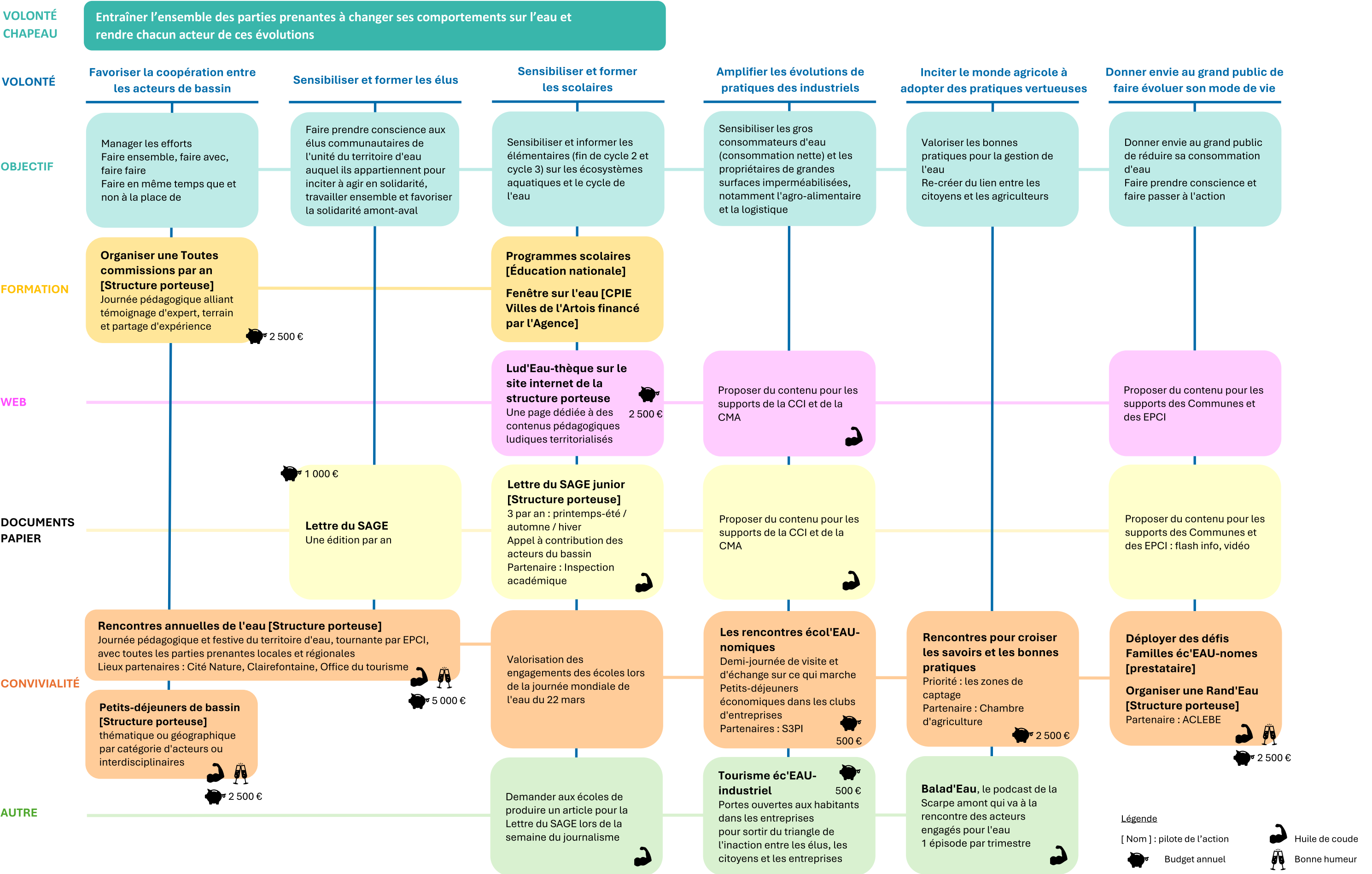
Ces travaux ont mis en lumière des ingrédients inattendus... quoique !

Une rubrique **Convivialité** a vu le jour. Pour favoriser la coopération, les participants ont souhaité mieux se connaître entre eux et ont proposé des rencontres :

- 💧 pour échanger sur les bonnes pratiques
- 💧 pour connaître avec son cœur et son corps (lors d'une rand'eau par exemple) plutôt que de savoir avec sa tête.

Ils ont aussi fait le constat que **l'huile de coude et la bonne humeur** seraient des leviers puissants pour certaines actions. Le budget a ainsi été ventilé, en priorité, sur les actions à externaliser.

PLAN DE COMMUNICATION ADOPTÉ PAR LA CLE LE 1<sup>ER</sup> AVRIL 2025





## UNE GOUTTE DE... FICTION HISTORIQUE

### FAMPOUX ENTRE HISTOIRE, POÉSIE ET MUSIQUE



« Au pays de ma mère est un sol plantureux  
Où l'homme, doux et fort, vit prince de la plaine  
De patients travaux pour quelles moissons pleine,  
Avec, rares, des bouquets d'arbres et de l'eau. »

Extrait de *Paysages* de Paul Verlaine

Fampoux, village situé à quelques kilomètres d'Arras, est le point commun entre Paul Verlaine et Marcel Legay, auteur-compositeur d'*Écoute, ô mon cœur* (cf. lettre n°9).

♪ C'est un très vieux air des bords de la Scarpe... ♪

Legay, le chansonnier de Montmartre, est né à Ruitz et a passé son enfance à Fampoux. *Écoute, ô mon cœur* est bien l'écho de ses souvenirs fampolois, marqués par son instituteur Emile Brassart : « le goût de la poésie m'est venu de lui ».

Verlaine s'est lui aussi toujours senti fampolois. Son grand-père, Julien Déhée, fut le maire de la commune. Sa mère Élisabeth, née à Fampoux, épousa Nicolas Verlaine à Arras en 1831 avant de s'installer à Paris. Né le 30 mars 1844, Paul passa ses vacances de jeunesse sur les bords de Scarpe. Il y croisa peut-être Marcel Legay, de sept ans son cadet ? Peut-être ont-ils fréquenté les mêmes estaminets Arrageois ? En 1870, Marcel Legay s'engagea au 20<sup>ème</sup> chasseurs à pied puis termina son service dans la musique du 43<sup>ème</sup> régiment d'infanterie de Lille en tant que clarinettiste. En mai 1871, lors de la Commune, Paul Verlaine et sa femme quittèrent Paris pour se réfugier à Fampoux.

Si Fampoux fut détruite durant la Première Guerre mondiale, elle retrouva une belle notoriété après la Seconde grâce à sa guinguette, la seule au bord de l'eau au nord de Paris ! Une promenade en barque, une valse, une bière bien fraîche. Que de bons souvenirs pour des milliers d'Artésiens, de mineurs venus écouter « la harpe du vent de chez nous ». La guinguette ferma ses volets en 2010 avant de trouver un nouveau souffle en 2015. C'est un endroit qu'apprécieraient Marcel et Paul...

## L'OUTIL INTERACTIF DE L'OFFICE FRANÇAIS DE LA BIODIVERSITÉ DÉDIÉ AUX SOLUTIONS FONDÉES SUR LA NATURE

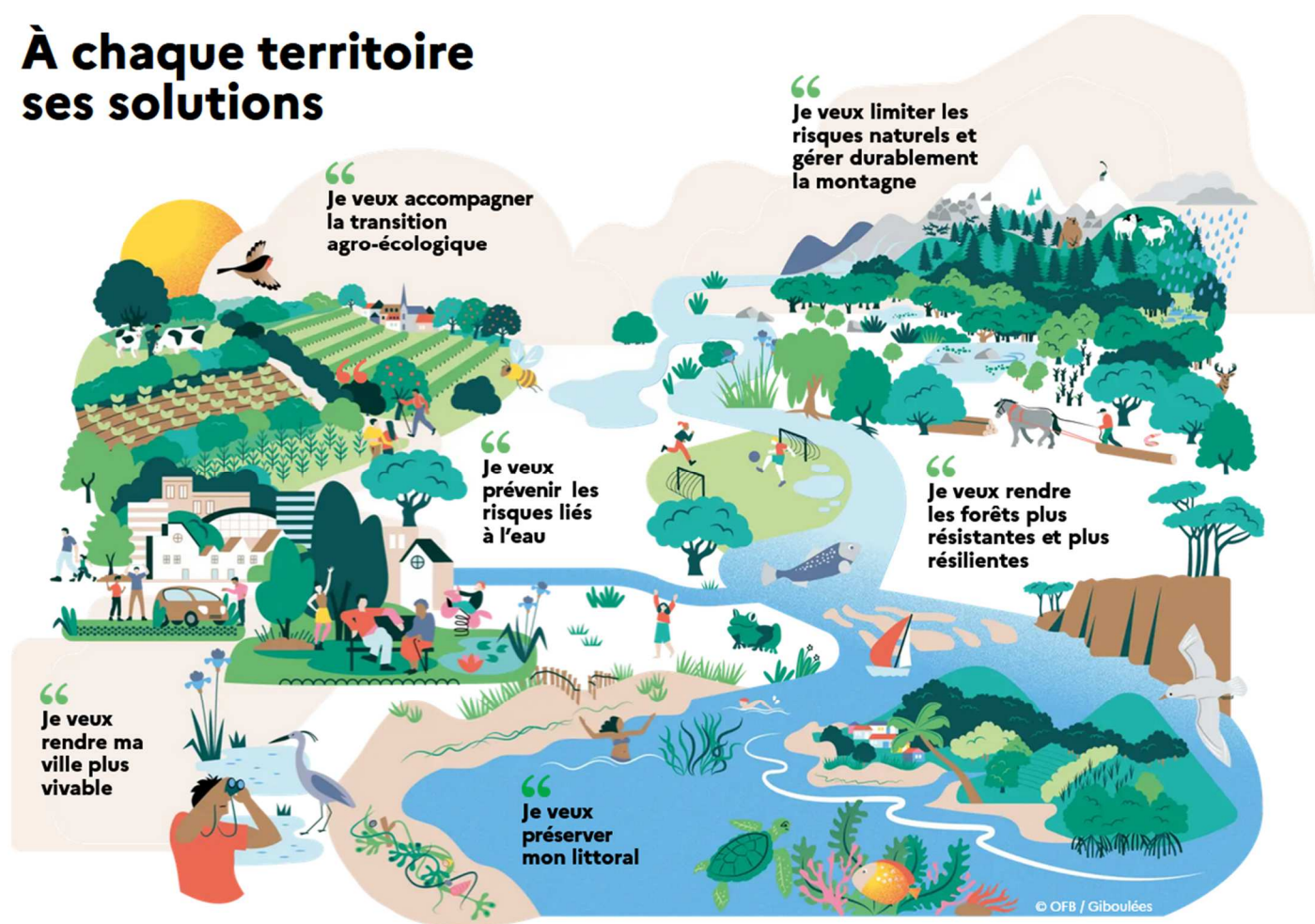
S'appuyer sur la nature est une stratégie gagnante pour prévenir les effets du changement climatique. Chaque collectivité, quelles que soient sa taille et ses compétences, peut déployer des solutions fondées sur la Nature selon ses enjeux d'adaptation.

Pour guider les porteurs de projets, l'Office français de la biodiversité et le projet Life ARTISAN ont mis au point un outil interactif à destination des décideurs pour comprendre l'utilité des solutions fondées sur la Nature.

Cet outil est décliné en :

- une publication spéciale : pourquoi les solutions fondées sur la Nature sont efficaces, comment sont-elles mises en œuvre avec succès partout en France, quels sont leurs coûts et leurs bénéfices ?
- une boîte à outils pour passer à l'action : sélectionner les solutions par enjeu, les concevoir et les réaliser, assurer leur suivi, entretien et valorisation.

### À chaque territoire ses solutions



Pour en savoir plus

<https://www.ofb.gouv.fr/le-projet-life-integre-artisan/documentation-life-artisan/outil-interactif-pour-adapter-nos>

ACHICOURT  
ACQ  
AGNEZ-LES-DUISANS  
AGNIERES  
AGNY  
ANZIN-SAINT-AUBIN  
ARRAS  
ATHIES  
AUBIGNY-EN-ARTOIS  
AVESNES-LE-COMTE  
BAILLEULMONT  
BAILLEULVAL  
BARLY  
BASSEUX  
BAVIN COURT  
BEAUMETZ-LES-LOGES  
BEAURAINS  
BERLES-AU-BOIS  
BERLES-MONCHEL  
BERNEVILLE  
BIACHE-SAINT-VAAST  
BLAIRVILLE  
BREBIERES  
CAMBLAIN-L'ABBE  
CAMBLIGNEUL  
CANTIN  
CAPELLE-FERMONT  
CORBEHEM  
COURCHELLETES  
CUINCY  
DAINVILLE  
DUISANS  
ECURIE  
ETRUN  
FAMPOUX  
FERIN  
FEUCHY  
FOSSEUX  
FREVIN-CAPELLE  
GIVENCHY-LE-NOBLE  
GOEULZIN  
GOUVES  
GOUY-EN-ARTOIS  
GOUY-SOUS-BELLONNE  
HABARCO  
HAUTE-AVESNES  
HAUTEVILLE  
HERMAVILLE  
IZEL-LES-HAMEAU  
LA CAUCHIE  
LAMBRES-LEZ-DOUAI  
LATTRE-SAINT-QUENTIN  
MANIN  
MAROEUIL  
MINGOVAL  
MONCHET  
MONCHY-AU-BOIS  
MONTENESCOURT  
MONT-SAINT-ÉLOI  
NEUVILLE-SAINT-VAAST  
NOYELLES-SOUS-BELLONNE  
NOYELLE  
NOYELLE-VION  
PENIN  
PLOUVAIN  
RANSART  
RIVIERE  
ROCLINCOURT  
ROEUX  
SAINT-CATHERINE  
SAINT-LAURENT-BLANGY  
SAINT-NICOLAS  
SAVY-BERLETTE  
SIMENCOURT  
SOMBRIN  
THELUS  
TILLOY-LES-HERMAVILLE  
TILLOY-LES-MOFFLAINES  
TINQUES  
VILLERS-BRULIN  
VILLERS-CHATEL  
VILLERS-SIR-SIMON  
VITRY-EN-ARTOIS  
WAILLY  
WANQUETIN  
WARLUS

## ACTUALITÉS

### LA CLE ADOPTE SON PACTE DE GOUVERNANCE

Lors de sa séance du 23 septembre 2025, la Commission Locale de l'Eau de la Scarpe amont a adopté à l'unanimité le pacte de gouvernance 2026-2027 qui liera la CLE, l'Agence de l'Eau et la structure porteuse du SAGE.

Les pactes de gouvernance sont des contrats territoriaux adossés au programme d'intervention 2025-2030 de l'Agence de l'Eau Artois-Picardie. Ils ont vocation à renforcer les SAGE à l'aide d'une maîtrise d'ouvrage solide.

Pour la Scarpe amont, la CLE a validé une ambition cohérente avec celle des 14 autres SAGE du bassin Artois-Picardie : la cellule d'animation devrait donc être renforcée en 2026.

La feuille de route 2026-2027 a également été partagée. Conformément au Plan d'Aménagement et de Gestion Durable (PAGD), les actions à déployer sont notamment :

- Disposition 12.1 : Mieux connaître certains polluants et sources de pollution  
Il s'agit d'améliorer les connaissances sur l'origine des polluants azotés dans les eaux superficielles (ammonium, nitrites, azote) grâce à la réalisation d'une étude de traçage.
- Disposition 6.1 : Cartographier les éléments paysagers de ralentissement des écoulements  
Les éléments paysagers et bocagers, placés en travers de la pente ou en bordure des cours d'eau, tels que des haies, bosquets, talus ou bandes enherbées permettent de freiner le ruissellement de l'eau et l'érosion des sols.
- Disposition 8.1 : Mettre en place un outil de suivi de l'imperméabilisation  
L'imperméabilisation des sols renvoie l'eau très vite à la mer. Or, la ralentir et l'infiltrer a de nombreux avantages : recharge de la nappe, fonctionnalité des milieux aquatiques et humides...

#### Informations et contact

Coralie FLEURQUIN

03.21.21.01.57

sagescarpeamont@cu-arras.org



Réalisé avec la concours financier de l'Agence de l'Eau Artois Picardie