



31 janvier 2012



## Réunion d'informations sur le sous bassin versant de la Mauldre supérieure



## ORDRE DU JOUR



- Informations sur la reconnaissance du CO.BA.H.M.A. en Etablissement Public Territorial de Bassin (EPTB)
- Bilan des principales activités du COBAHMA depuis 2009
- Présentation de la Directive européenne inondation
- Révision du SAGE de la Mauldre (calendrier et synthèse de la phase d'état des lieux)





31 janvier 2012



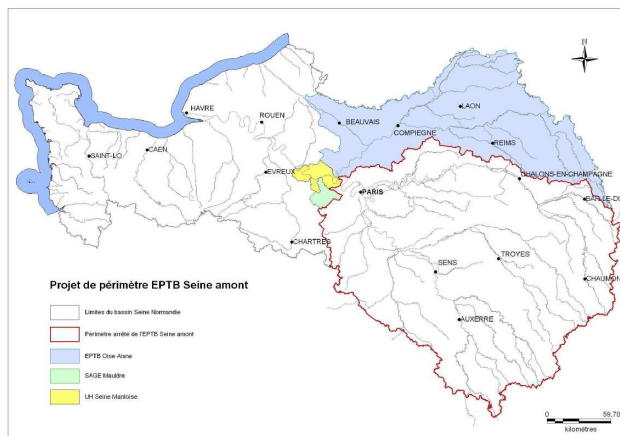
## Informations sur la demande de reconnaissance du COBAHMA en EPTB



## ORIGINE DE LA DEMANDE DE RECONNAISSANCE



- **Décembre 2010 : demande de reconnaissance des Grands Lacs de Seine en EPTB Seine amont**



**Un périmètre trop étendu qui pénalise la gouvernance locale**





## HISTORIQUE DE LA DEMANDE

- Demande de la CLE lors de l'AG du 9 novembre 2010 à ce que le COBAHMA soit reconnu en tant qu'EPTB
- Dépôt du dossier auprès du Préfet de Région (coordonnateur de bassin) le 27 mai 2011
- Présentation du dossier en COMITER le 28 novembre
- Présentation du dossier en C3P le 14 décembre qui rendra son avis
- Avis définitif avant le 2 février



## QUELLES MODIFICATIONS?

- Sur les statuts du CO.BA.H.M.A.
  - ↳ Mise à jour des compétences actuelles de coordination de bassin
    - ✓ Révision, mise en œuvre du SAGE Mauldre
    - ✓ Inscrire la position d'assistant technique
    - ✓ Préciser les domaines d'intervention pour les études
  - ↳ Prise de compétences nouvelles, plus opérationnelles pour
    - ✓ Restaurer la continuité écologique (ouvrages)
    - ✓ Préserver les zones humides
    - ✓ Intervenir sur les coulées de boues
    - ✓ Réaliser des travaux en rivières





## QUELLES MODIFICATIONS?

### ➤ Sur les adhérents au COBAHMA

↪ **Pas de modifications pour les adhérents actuels concernant la mission de coordination de bassin (compétence actuelle)**

- ✓ Syndicats compétents dans le domaine de l'eau
- ✓ Conseil général des Yvelines

↪ **Propositions d'adhésion aux communes spécifiquement sur les compétences travaux**

- ✓ Unification progressive des intervenants sur le bassin de la Mauldre
- ✓ Adhésion des communes dont celles non adhérentes à un syndicat de rivières



## QUELLES CONSEQUENCES?

### ➤ Sur la gouvernance locale

- ↪ Reconnaissance du travail réalisé depuis 1992 et du rôle d'animateur
- ↪ Création de commissions géographiques par sous bassin versant

### ➤ En terme financier

- ↪ Pas de modification pour la clé de répartition pour la mission de coordination de bassin
- ↪ Création d'une nouvelle participation pour la compétence travaux dont la clé de répartition reste à définir
- ↪ Pérennisation de la structure porteuse du SAGE : possibilité de lever une redevance pour son fonctionnement

### ➤ En terme de moyens techniques et humains

- ↪ Une structure déjà bien assise : 1 pôle technique (4 agents) et 1 pôle administratif (5 agents)
- ↪ Des moyens techniques adaptés : outils informatiques, cartographiques, matériels de mesures, matériels pour le suivi de chantier





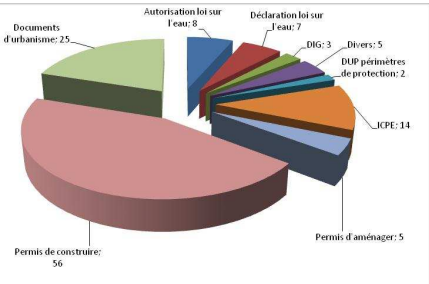
# Bilan des principales activités du COBAHMA depuis 2009



## SECRETARIAT TECHNIQUE DE LA CLE



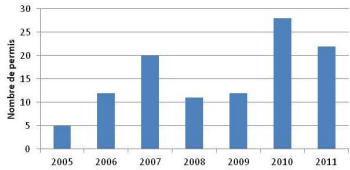
➤ Répartition des dossiers instruits depuis 2009 sur le bassin versant de la Mauldre : 125 dossiers instruits



22 dossiers concernent la Mauldre supérieure soit 13%

Permis de construire et d'aménager instruits par la CLE

➤ Permis de construire et d'aménager instruits depuis 2005





## LA PROTECTION DE LA RESSOURCE EN EAU POTABLE




### ➤ Protection de la ressource en eau potable : AAC

#### ↪ Présence de 3 captages Grenelle sur le bassin versant de la Mauldre du fait :

- ✓ de leur intérêt patrimonial (~ 7,5 millions de m<sup>3</sup> d'eau potable produite)
- ✓ de leurs concentrations en nitrates et pesticides

#### ↪ Nécessité pour ces captages de :

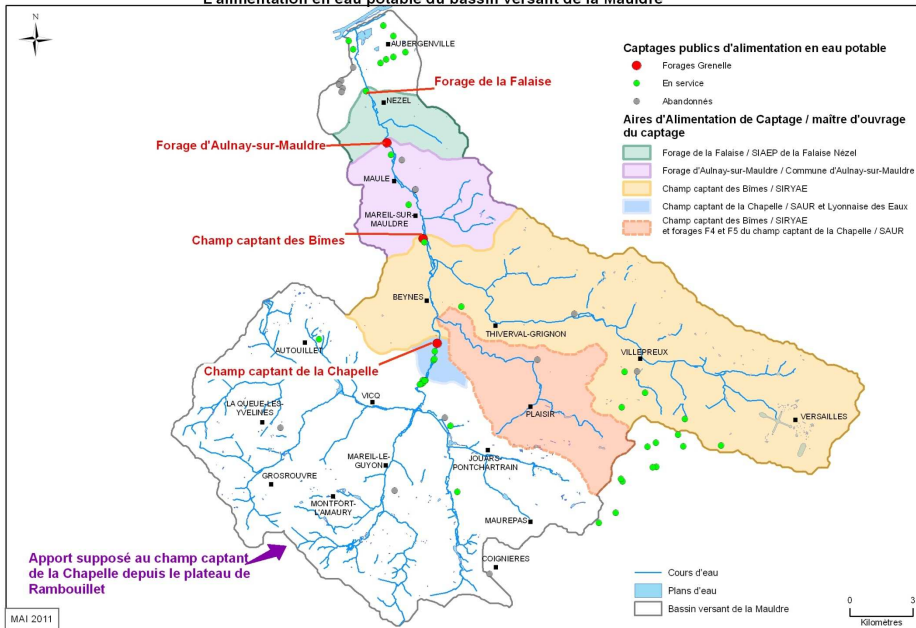
- ✓ Volet 1 : Délimiter l'aire d'alimentation des captages et caractériser la vulnérabilité de la nappe
- ✓ Volet 2 : Diagnostiquer les pressions agricoles 
- ✓ Volet 3 : Etablir un plan d'actions agricoles

#### ↪ 2 études lancées

- ✓ Volet 1 réalisé en 2010/2011
- ✓ Volets 2 et 3 en cours



L'alimentation en eau potable du bassin versant de la Mauldre







## INTERVENTIONS DES TECHNICIENS DE RIVIERES



### ➤ 31 pollutions entre 2009 et 2011

↪ **Dont 12 sur le bassin versant de la Mauldre amont**

↪ **Les plus importantes :**

✓ **ru du Pré des Seigneurs (by-pass eaux usées vers eaux pluviales à Fontenay-le-Fleury)**

- Pollution récurrente depuis 2003
- Réunion en mairie avec l'ONEMA et la DDT le 16-11-2011
- Problème identifié sur un réseau privatif

✓ **ru de Gally (by-pass du Carré de Réunion le 31-08-2011)**

- Suite à une panne électrique
- Problème résorbé dans la journée
- Forte mortalité piscicole constatée

### ➤ Autres interventions

↪ **Infractions à la Loi sur l'eau**

↪ **Appui technique aux riverains**

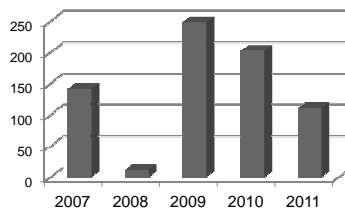
↪ **Embâcles et défauts d'entretien**



## LES SUITES DE LA POLLUTION DE 2008



DENSITE (nb/100 m<sup>2</sup>)



### ➤ Pêches électriques à Beynes centre-ville

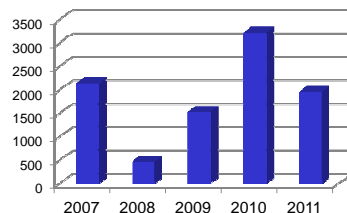
↪ **Densité d'individus**

- ✓ Chute brutale en 2008
- ✓ Surpopulation en 2009

↪ **Biomasse**

- ✓ Chute brutale en 2008
- ✓ Retour progressif des carnassiers

BIOMASSE (g/100 m<sup>2</sup>)



↪ **Bilan**

- ✓ Chute des effectifs et de la biomasse en 2008
- ✓ Surcompensation en 2009 : nombreux individus de petite taille
- ✓ Retour à une situation « normale » en 2011

