



## **Atelier de sensibilisation auprès de lycéens**

### ***Disponibilité de la ressource en eau et adaptation au changement climatique***

## **1. CONTEXTE ET HISTORIQUE**

### **1.1 Contexte**

#### **Fiche d'identité du porteur de projet**

EPAGE Loire-Lignon  
(Etablissement Public  
d'Aménagement et de Gestion  
des Eaux)

Site internet :  
<https://www.epageloirelignon.fr>  
/

Emilie DARNE  
([emilie.darne@epageloirelignon.fr](mailto:emilie.darne@epageloirelignon.fr))



Le lycée agricole Georges Sand d'Yssingeaux (43) forme aux métiers du vivant (filières hippique, agricole, aménagement paysager) et propose une filière post bac « Aménagement et animation du territoire ». Il est également engagé dans la mise en œuvre d'actions pédagogiques et d'ateliers sur l'écocitoyenneté et le développement durable.

L'EPAGE Loire-Lignon-EPAGELL a été désigné par la Commission Locale de l'Eau comme structure porteuse de l'animation du Schéma d'Aménagement et de Gestion des Eaux-SAGE Lignon du Velay. Dans ce cadre, il propose des actions de sensibilisation autour de la préservation et de la restauration des milieux aquatiques et de la qualité de l'eau et de la biodiversité.

Pour la journée mondiale de l'eau du 22 mars 2022, une **journée de sensibilisation** pour la préservation de l'eau a été organisée par le lycée agricole et l'EPAGELL a proposé un **atelier sur la disponibilité de la ressource en eau et l'adaptation au changement climatique**.

## 1.2 Déroulement de la journée « Mars 2050 »

Le 22 mars 2022, la journée est dite « banalisée » pour les élèves. Les cours sont remplacés par des ateliers, des tables rondes, des conférences, des animations, des jeux, des expositions, du théâtre et des expériences autour de l'eau dont un atelier animé par l'EPAGELL.

Un scénario de mise en situation sur la rareté de l'eau leur est proposé tout au long de la journée avec pour mission de se projeter en 2050 et de répondre à la question : « **Si l'eau était restreinte sur la planète, comment pourrions-nous fonctionner avec une ressource limitée ?** ». L'objectif est de faire prendre conscience aux élèves de la rareté de l'eau et l'importance de la protéger.

Chaque élève est encouragé à utiliser une gourde biodégradable et un litre d'eau fournis par l'établissement sur toute la journée.

Une capsule temporelle destinée à être rouverte le 22 mars 2050, a également été réalisée.

L'atelier spécifique lié au projet LIFE Eau&Climat, construit par l'EPAGE Loire Lignon, s'inscrit dans cette journée.

## 2. PRESENTATION DE L'ACTION

### 2.1 Périmètre



L'atelier s'est déroulé dans les locaux du lycée agricole.

### 2.2 Public-cible

La journée a concerné tous les **lycéens et étudiants** des différentes filières de l'établissement allant de la 4ème au BTS et quelques classes d'établissements à proximité, soit 35 classes, 600 jeunes auxquels s'ajoutent les enseignants encadrants qui ont pu observer et poser des questions durant les ateliers.

### 2.3 Préparation de l'atelier

#### 1.1.1 Planification de l'atelier

Les organisateurs ont laissé « carte blanche » aux intervenants pour proposer un atelier qui soit en lien avec le sujet et la philosophie de la journée.

Les premiers contacts avec l'EPAGELL ont été pris environ 3 mois avant l'évènement (fin décembre pour mars) et plusieurs contacts téléphoniques ont permis de caler le nombre, le sujet et la durée de l'atelier.

### 1.1.2 Moyens humains et matériels

Pour organiser l'atelier, un travail de préparation d'environ trois jours a été réalisé :

- Les animatrices ont sélectionné des photos et imprimé des supports
- Un diaporama PowerPoint a été créé.
- Un support vidéo (source gratuite) a été sélectionné.
- Un questionnaire distribué en fin de chaque séance a été élaboré.

Trois animateurs ont été mobilisés pour cette action.

## 2.4 Financement

L'atelier relatif au changement climatique animé par les animatrices de l'EPAGE Loire Lignon dans le cadre de leurs missions (SAGE et Contrats Territoriaux) est cofinancé par le projet LIFE Eau&Climat et l'Agence de l'Eau Loire Bretagne. Ce financement englobe le temps de préparation et d'intervention des animatrices.

## 2.5 Enjeux de l'atelier

Les enjeux du projet d'atelier sont :

- Apporter des éléments de compréhension sur l'état de la ressource en eau et son évolution à venir,
- Amener à des questionnements et des échanges sur le sujet de la ressource en eau dans le cadre de l'adaptation au changement climatique,
- Faire prendre conscience des enjeux actuels et futurs de l'adaptation au changement climatique.

## 2.6 Objectifs

L'objectif des animateurs est de **sensibiliser les étudiants sur la disponibilité de la ressource en eau et le lien avec le changement climatique**. L'atelier doit aussi permettre d'apporter des éléments de connaissance sur le sujet tout en proposant une approche « ludique », laissant la place aux échanges entre les étudiants.

## 2.7 Méthode

Différents temps construisent l'atelier de l'EPAGE Loire Lignon.

Les supports sont variés pour dynamiser l'intervention et conserver l'attention du groupe :

- Q-sort<sup>1</sup> et débats mouvants.
- Visionnage d'une vidéo. Cette vidéo est adaptée à un jeune public et correspond au thème de la journée.
- Débats autour de la vidéo.
- Photo langage.



Figure 1 : atelier de photo-langage

<sup>1</sup> Un Q-sort est un outil pédagogique qui regroupe une vingtaine d'items ou de questions sur lesquels est basée l'animation. Il s'agit de mettre en avant les préjugés sur un thème et de les questionner.

## 2.8 Description des actions

L'ensemble de l'intervention durait 1 heure et était partagée en 3 temps.

**Temps 1 : « Le Climat en question »**, adapté de la technique d'animation « Q-sort » pour Question-sort en anglais, proposé dans la fiche du même nom par le réseau « Ecole et Nature ». L'objectif est de faire émerger des représentations, des préjugés ou des idées reçues sur un sujet ou un concept. En ouvrant le débat et l'échange, une demande d'approfondissement apparaît.

La technique a été simplifiée et combinée à celle des débats mouvants, pour aborder la question du changement climatique et du lien avec la ressource en eau, en 30 minutes (au lieu d'1 h 30 à 2 h).

Chaque élève réfléchit à 6 items maximum. Chaque item est énoncé à l'oral et est affiché sur un support. Les élèves sont ensuite invités à se positionner selon un choix personnel binaire « vrai » ou « faux ».

Les élèves de chaque groupe ainsi formés (vrai ou faux) sont invités à s'exprimer sur leur choix et à échanger entre eux.

L'animateur apporte ensuite la réponse scientifique (qui parfois peut être nuancée) et des éléments d'approfondissement et des éléments illustrés si possible (graphique schéma) justifiant la réponse.

Durée : 40 minutes

**Temps 2 : Visionnage d'une courte vidéo « Dorian et le changement climatique »**  
(<https://youtu.be/pfcGjldEU0U>)

*Résumé : « En 2050, Dorian, youtuber, découvre une bouteille d'eau de Louchadière dans la cave de ses grands-parents. Après quelques recherches sur internet, il fait le triste constat des impacts du changement climatique sur la Sioule, affluent de l'Allier : baisse des débits, hausse des températures, impacts socio-économiques. »*

A la suite du visionnage, les lycéens réagissent et sont invités à proposer des exemples d'actions de préservation de la ressource en eau qui sont ensuite affichées sur un tableau.

Durée : 10 minutes

*Figure 2 : Vidéo utilisée pour l'atelier*



### Temps 3 : Photo-langage sur l'eau

Les élèves se déplacent autour d'une grande table où une soixantaine de photos est disposée dans un ordre aléatoire.

Les photos sont variées et hétérogènes. Elles représentent :

- Des milieux aquatiques et humides, préservés ou dégradés,
- Des pratiques d'utilisation de l'eau vertueuses,
- Des paysages,
- Des espèces,
- Des installations humaines,
- Des messages un peu humoristiques sur le sujet de la ressource en eau et du climat.

Chacun est invité à choisir une photo, pour illustrer une question qui lui est posée. Par exemple : « qu'est-ce qui selon vous va changer en 2050 ? Quels usages n'existeront plus ? Quelles pratiques ont pu accentuer la situation ou au contraire l'améliorer ? »

Chacun s'exprime lors d'un tour de table sur ce que lui évoque la photo et pourquoi il l'a choisi.

Durée 15 minutes (si 1 à 2 questions)

## 3. FREINS ET LEVIERS IDENTIFIES

### 3.1 Les difficultés rencontrées et les solutions proposées

- **Le niveau de concentration des élèves** : l'attention des élèves diminue plus l'atelier avance. L'EPAGELL a donc adapté son atelier pour garder de la dynamique.
- **Le public d'élèves agriculteurs** : certains sujets sont sensibles. Les animatrices ont donc apporté des éléments de réponses simples et neutres.
- **Le besoin de formation des animatrices** en climatologie : les connaissances des animatrices en climatologie sont sommaires. Elles ont posé des questions sur lesquelles elles se sentaient à l'aise lors des ateliers, notamment grâce aux formations proposées dans le cadre du LIFE Eau&Climat (Formation des partenaires du projet par l'INRAE sur les notions liées au changement climatique et formation sur les notions hydro-climatiques par Météo France).
- **La modification du temps de l'animation** : la durée de l'animation a été réduite (de 1 h 30 à 1 h) et redimensionnée (6 séances au lieu de 4) le matin même par les organisateurs, pour sensibiliser plus d'élèves. Les animatrices se sont adaptées et ont revu leur temps d'animation.

### 3.2 Les points faibles

- **Les différences de niveau scolaire**. Les niveaux scolaires étaient de la 4<sup>ème</sup> au BTS. La présentation était identique. Pour les plus jeunes, des difficultés de concentration ont été notées. Un atelier de 45 minutes était suffisant.

- **Une journée trop stimulante** : beaucoup d'informations et de changement de rythme sont condensés en une seule journée pour les élèves. Ils étaient épuisés dans les ateliers de fin de journée.

### 3.3 Les points forts

- **Banalisation de la journée** : les élèves ont pu uniquement se concentrer sur le thème proposé.
- **Choix libre des ateliers par les élèves** : les élèves ont choisi de participer à cet atelier. Une participation active a été constatée.
- **Intégration de l'atelier dans le cadre d'une action déjà organisée**. En se greffant à une action plus globale, l'action est facilitée.
- **Importance du respect du temps de parole**. Des règles de respect de la parole sont évoquées dès le début de l'atelier par l'animatrice et ont été appuyées par la présence du professeur encadrant.

### 3.4 Améliorations

- **Réaliser des stands plus interactifs** en extérieur pour que la journée soit plus ludique et participative.
- **Prévoir des réponses** spécifiques et adaptées au public (ici, des élèves dans les filières agricoles)
- **Prévoir plus de temps pour le « photo langage »** afin que les élèves aient le temps de réfléchir par eux même et de s'exprimer plus librement.
- **Être mieux formés** pour réaliser une animation plus longue et avec plus d'éléments scientifiques
- **Retravailler les premières propositions** de questions du « temps 1 »
- **Décliner les ateliers sur plusieurs jours** pour laisser le temps aux élèves d'assimiler et de retenir les notions.
- **Travailler en amont avec l'équipe pédagogique** pour traiter efficacement des différents sujets et s'appuyer sur le programme scolaire.

### 3.5 Le retour des élèves participants

Pour évaluer l'atelier d'animation, les animatrices ont distribué un questionnaire court (5 questions) aux élèves. 102 réponses ont été validées.

74 % des participants avaient un intérêt très fort ou fort pour les sujets « changement climatique » et « ressource en eau » en début d'atelier (figure 3). Leur intérêt s'est encore accru après l'atelier (figure 4).

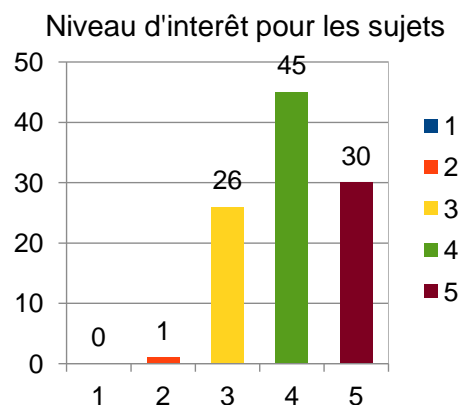


Figure 3 : Intérêt des étudiants pour les sujets « eau » et « changement climatique » avant l'atelier (1=pas d'intérêt ; 5= très fort intérêt)

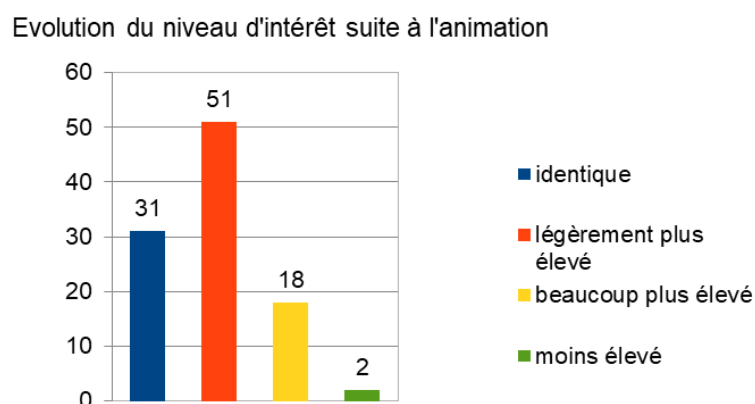


Figure 4 : Evaluation du changement du niveau d'intérêt des étudiants pour les sujets « eau » et « changement climatique » après l'atelier

## 4. VALORISATION DE L'ACTION

### 4.1 Communication

Les élèves et leurs parents, professeurs et employés du lycée étaient prévenus à l'avance de cette journée banalisée. La communication du lycée et de l'EPAGE Loire Lignon a été réalisée principalement sur les réseaux sociaux (Facebook, Twitter).

C'est donc une communication à l'échelle locale.

### 4.2 Publications

Des publications pré et post journée de l'eau, ont été remarquées dans la presse locale : dans les journaux en ligne Le [Progrès](#), La [Commère](#) et l'Eveil.

## 5. LES PERSPECTIVES

### 5.1 Poursuite de l'action

Le proviseur et la majorité des partenaires sont d'accord pour poursuivre l'action l'année prochaine, le 22 mars 2023. Avec, ils l'espèrent, moins de contraintes sanitaires, afin d'être plus libre sur la configuration de la journée.

Un questionnaire a été posé aux animateurs sur le déroulement de la journée, pour compiler leurs ressentis et remarques face à cette journée. En conclusion générale, les animateurs ont trouvé que cette génération d'étudiants était déjà très sensibilisée aux questions de durabilité et de changements globaux.

### 5.2 Transposabilité de la démarche

Cette intervention organisée dans un établissement scolaire est exceptionnelle pour la structure EPAGE Loire Lignon. Cette première expérience ouvre la voie à de possibles transpositions de cette démarche dans d'autres établissements scolaires, voir d'autres structures accueillant des jeunes.

La Direction Régionale de l'Agriculture, avait, lors de cette journée, dépêché un employé pour enquêter auprès des intervenants afin d'étudier la possibilité d'une répliquabilité de l'atelier dans d'autres établissements d'enseignement agricole.



#### Bonnes pratiques pour un atelier de sensibilisation auprès d'un public d'élèves lycéens, tous niveaux confondus

- Adapter son animation à sa cible
  - Prendre en compte les éventuels questionnements des lycéens
  - Adapter sa présentation au niveau scolaire et aux éléments du programme éducatif
- Tenir compte du contexte dans lequel se déroule l'atelier
- Savoir adapter son animation aux contraintes de dernière minute
- Prévoir un garant du respect du temps de parole
- Communiquer avant et après l'évènement.
- Se servir des réseaux de communication locaux (journaux, site de l'établissement...)

Fiche réalisée par Emilie Darne (EPAGE Loire-Lignon) et Salomé Dijoux (OiEau)

Rédaction : Carla Duval (OiEau) et Anne-Paule Mettoux-Petchimoutou (OiEau)

Publication : avril 2023