



Mobiliser les acteurs agricoles

Sensibilisation aux ruissellements urbain et agricole

1 CONTEXTE

Fiche d'identité du porteur de projet

SMEAG-Syndicat Mixte
d'Études & d'Aménagement de
la Garonne

Site internet :

<https://www.smeag.fr/>

Vincent CADORET, chef de
projet SAGE vallée de la
Garonne



L'activité agricole occupe une place importante sur le territoire du SAGE Vallée de la Garonne. En effet, les 2/3 du territoire du SAGE Vallée de la Garonne sont occupés par l'agriculture, principalement en grandes cultures (40% de la surface agricole utile en 2010).

Avec 59% des volumes consommés en 2011 sur le périmètre du SAGE et sur l'année entière, l'usage agricole est l'usage consommant le plus d'eau devant l'AEP (23%) et l'industrie (18%).

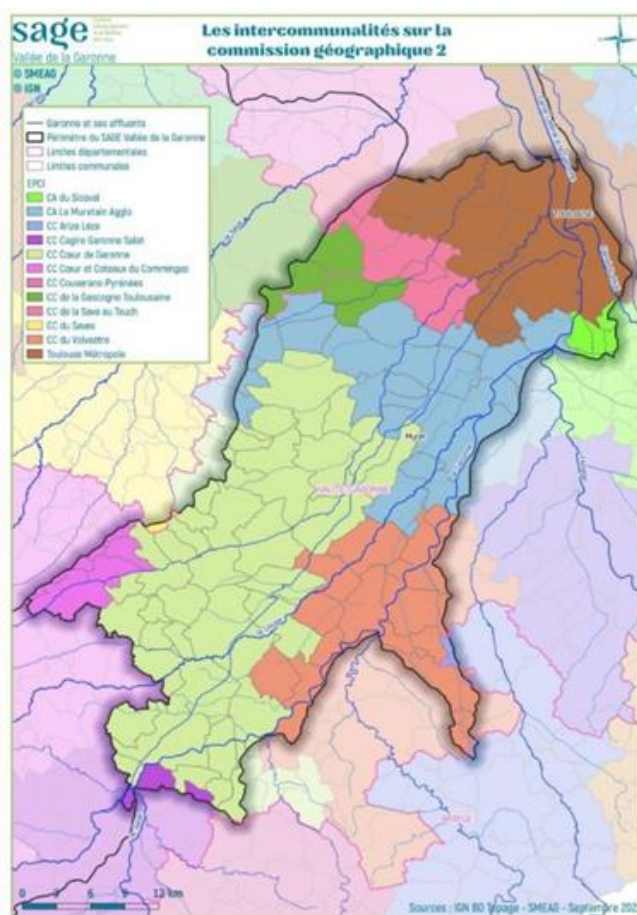
Or, les rejets d'eaux usées agricoles peuvent altérer la qualité de l'eau, ce qui est accentué par la baisse des débits d'étiage. En effet, dès 2014, l'étude Garonne 2050 anticipait déjà une baisse des débits en période d'étiage jusqu'à 50% diminuant d'autant la capacité de dilution des rejets. Ainsi, en 2020, 61% du périmètre du SAGE est classé en zone vulnérable nitrates.

L'enjeu de la gestion quantitative de la ressource est donc primordial sur le territoire du SAGE Vallée de la Garonne, notamment sur la Garonne de Piémont, territoire pilote dans le cadre du programme Life Eau&Climat.

2 PRESENTATION DE L'ACTION

La SAGE Vallée de la Garonne se divise en 6 commissions géographiques dont celle de la Garonne du Piémont.

2.1 Périmètre et public-cible



La commission géographique Garonne de Piémont représente un territoire d'environ 1300 km², soit 16,5% du SAGE Vallée de la Garonne. (cf. figure 1).

L'action de sensibilisation concerne les membres de cette commission.

2.2 Préparation des interventions

Pour sensibiliser les acteurs de la commission géographique Garonne de Piémont à la problématique des ruissellements, 4 interventions sur une demi-journée ont été organisées par le SMEAG.

2.2.1 Planification des interventions

En 2022, un premier COTECH (Comité technique), en début d'année a réuni pour la première fois les acteurs de la commission géographique Garonne de Piémont pour présenter les enjeux identifiés lors de l'élaboration du SAGE et proposer une entrée thématique «adaptation» sur le territoire.

En parallèle le sujet de l'érosion des sols est remonté lors d'une CLE-Commission Locale de l'Eau, comme prioritaire sur le bassin de la Garonne. Un élu a proposé de contacter un scientifique spécialiste de l'agriculture de conservation des sols.

Un programme d'une demi-journée articulé autour de l'intervention de ce scientifique a ensuite été soumis lors d'un second COTECH en milieu d'année. Le choix a été fait de traiter de cette problématique en parallèle de la question des ruissellements pluviaux de manière à éviter une stigmatisation du public agricole.

Cet évènement a donné lieu à la première réunion plénière des acteurs locaux de ce territoire en fin d'année.

2.2.2 .Moyens humains et matériels

Pour organiser la réunion, un travail de préparation a été réalisé :

- Les intervenants ont été contactés
- Un diaporama PowerPoint a été créé.

2.3 Financement

L'action a été financée sur le budget général du SAGE vallée de la Garonne, avec le soutien financier de l'Agence de l'eau Adour Garonne et du SMEAG.

2.4 Enjeux des interventions

Les enjeux de cette demi-journée étaient d'amener les acteurs locaux à prendre en compte le ruissellement qu'il soit d'origine agricole ou urbaine comme une thématique importante dans les actions d'adaptation au changement climatique.

2.5 Objectifs

Les objectifs sont de **sensibiliser les acteurs de la commission géographique**, particulièrement les acteurs agricoles à l'enjeu du **ruissellement et aux mesures favorisant les zones de rétention naturelle** tant en milieu urbain qu'en milieu agricole.

2.6 Méthode

Les interventions se sont déroulées en demi-journée lors de la plénière de la commission géographique Garonne de Piémont.

2.7 Description des actions

4 interventions se sont succédées :

- Intervention 1 : Présentation de l'enjeu ruissellement sur le SAGE (animateur SAGE)
- Intervention 2 : Intérêt de l'agriculture de conservation des sols (Enseignant-chercheur)
- Intervention 3 : Retours d'expérience de programme d'accompagnement technique et financier en direction des agriculteurs pour réduire le risque

d'érosion et de coulées de boues (Acteur agricole et chargé de mission transition écologique)

- Intervention 4 : Retours d'expérience sur la cartographie des zones de dés-imperméabilisation potentielle, le schéma directeur de gestion des eaux pluviales et l'étude ruissellement du PAPI (Responsable SDGEP et animateur PAPI).

Des échanges avec les participants ont ponctué les interventions.

3 FREINS ET LEVIERS IDENTIFIES

3.1 Les difficultés rencontrées

- Le **calendrier agricole** n'était pas favorable avec la date initialement pressentie.
- Les **disponibilités des experts** représentent une contrainte.
- Les **délais de signature** des élus ralentissent la mise en place des actions et la diffusion des résultats...

3.2 Les points faibles

- La communication n'a pas été assez anticipée.
- La gestion du temps est disproportionnée entre la partie agricole et la partie urbaine du fait des échanges nourris avec les agriculteurs présents dans la salle.

3.3 Les points forts

Sensibiliser aux ruissellements urbains en même temps qu'à l'érosion agricole permet de ne pas stigmatiser la profession.

3.4 Améliorations

- **Anticiper les actions de communication** en amont de l'évènement
- Davantage **valoriser** les résultats à posteriori.

4 VALORISATION DE L'ACTION

4.1 Communication

- La date de l'évènement a été annoncée en amont, lors des instances de la CLE.
- Une invitation par courriel avec un ordre du jour signé par le Président de la commission géographique a été envoyé à chaque participant.

4.2 Publications

- Un contenu a été créé sur la page relative à la commission Garonne du piémont.

- Une rubrique « les travaux de la commission » reprenant les comptes-rendus des COTECH et de la réunion plénière ainsi que les présentations des intervenants a été créée.

<https://www.sage-garonne.fr/accueil/territoires/garonne-piemont/>

5 LES PERSPECTIVES

5.1 Poursuite de l'action

Le compte-rendu validé par le président de la commission témoigne de l'intérêt de porter à connaissance les expériences locales d'adaptation.

5.2 Transposabilité de la démarche

Le Président de la commission concernée et l'élu à l'origine de la demande ainsi que certains acteurs d'autres commissions ont salué l'intérêt de cette réunion et demandé à reproduire cet évènement sur leur territoire.



Bonnes pratiques pour mobiliser des acteurs agricoles

- Ouvrir la thématique à des **acteurs non agricoles**
- Tenir compte du **calendrier agricole**
- Présenter des **retours d'expérience**
- Prévoir des **temps d'échange** entre les acteurs, notamment entre acteurs agricoles
- **Communiquer en amont** de l'action
- S'appuyer sur un **portage politique fort**.

Fiche réalisée par Maxime PANTAROTTO, animateur SAGE Vallée de la Garonne LIFE E&C

Relecture : Carla Duval (OiEau) et Anne-Paule Mettoux-Petchimoutou (OiEau)

Publication : Juin 2023