

Schéma d'Aménagement et de Gestion des Eaux de la Seudre

Tableau de bord

Rapport annuel 2024



TABLE DES MATIÈRES

I-	Cadre réglementaire	- 3 -
II-	Contexte territorial	- 4 -
III-	Le SAGE Seudre	- 7 -
IV-	La Commission Locale de l'Eau (CLE) du SAGE Seudre	- 9 -
V-	Le Syndicat Mixte du Bassin de la Seudre (SMBS)	- 12 -
VI-	Le tableau de bord du SAGE Seudre	- 13 -
VII-	Les indicateurs de suivi du SAGE Seudre	- 13 -
	GN_1 : Suivi des dispositions du SAGE	- 15 -
	GO_2 : Concertation inter-SAGE	- 22 -
	GO_3 : Actions de communication	- 23 -
	QM_1 : Continuité écologique	- 24 -
	QM_2 : Ichtyofaune	- 25 -
	QM_3 : Cours d'eau	- 26 -
	QM_4 : Zones humides	- 27 -
	QM_5 : Mares et Plans d'eau	- 28 -
	QM_6 : Espèces exotiques envahissantes	- 29 -
	GQ_1 : Ecoulements superficiels	- 30 -
	GQ_2 : Débits	- 31 -
	GQ_3 : Piézométrie	- 32 -
	GQ_4 : Pluviométrie	- 33 -
	GQ_5 : Restrictions d'usages	- 34 -
	GQ_6 : Volumes prélevables	- 35 -
	GQ_7 : Alimentation en eau potable	- 36 -
	QE_1 : Masses d'eau superficielles	- 37 -
	QE_2 : Masses d'eau souterraines	- 38 -
	QE_3 : Assainissement	- 39 -
	QE_4 : Pluvial	- 40 -
	GI_1 : Plans communaux de sauvegarde	- 41 -
	PC_1 : Programmes de mise en œuvre du SAGE	- 42 -
	DU_1 : Compatibilité des documents d'urbanisme	- 43 -
VIII-	Conclusion et perspectives	- 44 -
IX-	Annexes : Avis, comptes rendus et délibérations de la CLE en 2024	- 45 -

I- Cadre réglementaire

La directive cadre européenne sur l'eau (DCE) 2000/60/CE du 23 octobre 2000 établissant un cadre pour une politique communautaire dans le domaine de l'eau est transcrite en droit français par les lois n°2004-338 du 21 avril 2004 et n°2006- 1772 sur l'eau et les milieux aquatiques du 30 décembre 2006 (LEMA). Elle instaure une obligation de résultats pour les Etats membres, et constitue de ce fait un enjeu important pour l'ensemble des acteurs locaux, porteurs d'une politique de gestion équilibrée de l'eau et des milieux aquatiques.

La DCE conforte ainsi les Schémas Directeurs d'Aménagement et de Gestion des Eaux (SDAGE) et les SAGE et fixe des objectifs d'atteinte du bon état pour l'ensemble des masses d'eaux superficielles et souterraines.

Le SAGE

Le Schéma d'Aménagement et de Gestion des Eaux, prévu à l'article L212-3 du code de l'environnement, est un outil de planification de la politique de l'eau à l'échelle d'un bassin hydrographique cohérent, dont l'objet est le respect des principes d'une gestion équilibrée et durable de la ressource en eau – énoncés à l'article L.211-1 du code de l'environnement – et de la protection du patrimoine piscicole – énoncé à l'article L.430-1 du même code.

Le SAGE est élaboré, révisé et suivi par la Commission Locale de l'Eau. Il est approuvé par arrêté préfectoral (article L.212-4 du code de l'environnement). Il comporte un Plan d'Aménagement et de Gestion Durable de la ressource en eau et des milieux aquatiques (PAGD) et un règlement, assortis chacun de documents cartographiques (article L.212-5-1 du code de l'environnement).

Le Plan d'Aménagement et de Gestion Durable (PAGD) exprime le projet de la Commission Locale de l'Eau en définissant les objectifs généraux et les moyens, conditions et mesures prioritaires retenus par celle-ci pour les atteindre. Il précise les maîtrises d'ouvrage, les délais et les modalités de leur mise en œuvre. Il est compatible avec le Schéma Directeur d'Aménagement et de Gestion de l'Eau (SDAGE). Le règlement du SAGE complète ou renforce certaines mesures prioritaires du Plan d'Aménagement et de Gestion Durable (PAGD) en rendant ces règles opposables au tiers afin de satisfaire aux objectifs à atteindre.

Les rapports de compatibilité et de conformité avec les documents du SAGE :

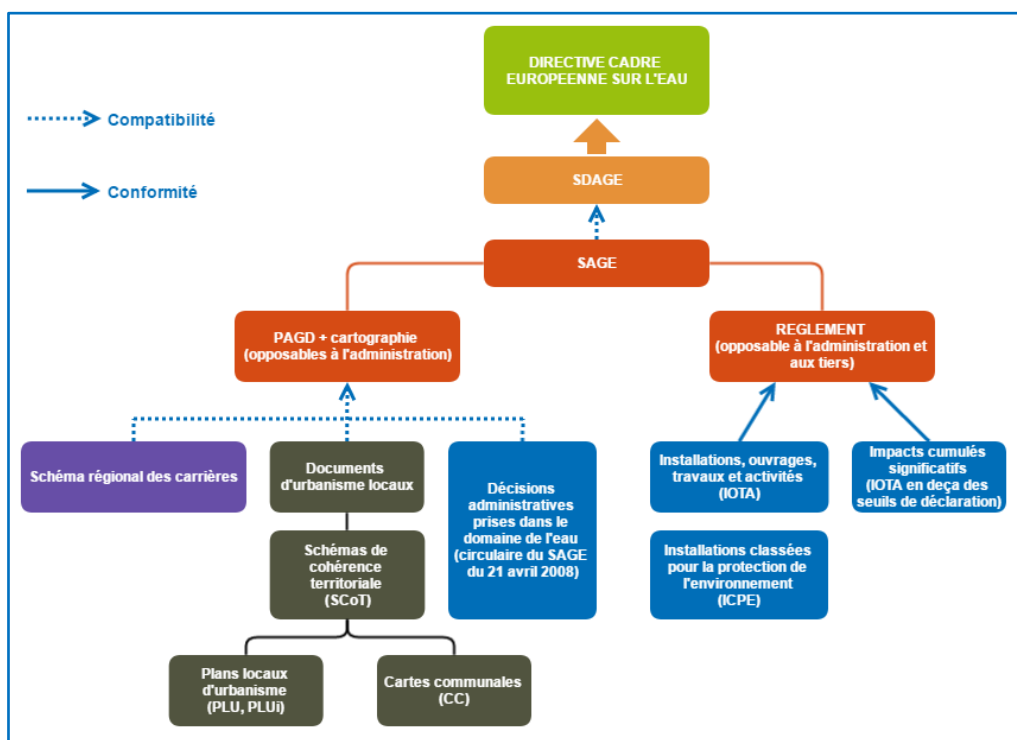


Figure 1 : Rapports de compatibilité et de conformité avec les documents du SAGE

II- Contexte territorial

Périmètre du SAGE Seudre

La totalité du bassin versant de la Seudre se trouve sur le département de la Charente-Maritime. Son périmètre de 776 km² s'étend entre le bassin de la Charente au Nord et celui de la Gironde au Sud et est constitué du bassin versant topographique de la Seudre et d'une partie du pertuis situé entre l'île d'Oléron et le continent.

Située dans un secteur karstique, la Seudre est principalement alimentée par les nappes du Turonien-Coniacien et du Cénomaniens. Par cette interrelation étroite avec ses nappes d'accompagnement, la Seudre se caractérise ainsi par un écoulement intermittent en fonction de l'affleurement des nappes.

Le drain principal du bassin versant de la Seudre s'écoule depuis le sud-est vers le nord-ouest pour se jeter dans la baie de Marennes-Oléron. Son linéaire de 64 km se distingue en deux entités : la Seudre continentale sur les 44 premiers kilomètres et la Seudre estuarienne sur les 20 derniers. La limite entre les deux est marquée par l'écluse de Ribérou à Saujon.

Le périmètre du SAGE comprend :

- 67 communes, dont 24 qui sont incluses en totalité dans le périmètre,
- 5 EPCI à fiscalité propre : les Communautés de communes du Bassin de Marennes, Cœur de Saintonge, du Canton de Gemozac et de la Saintonge Viticole, de la Haute Saintonge, ainsi que la Communauté d'agglomération Royan Atlantique.

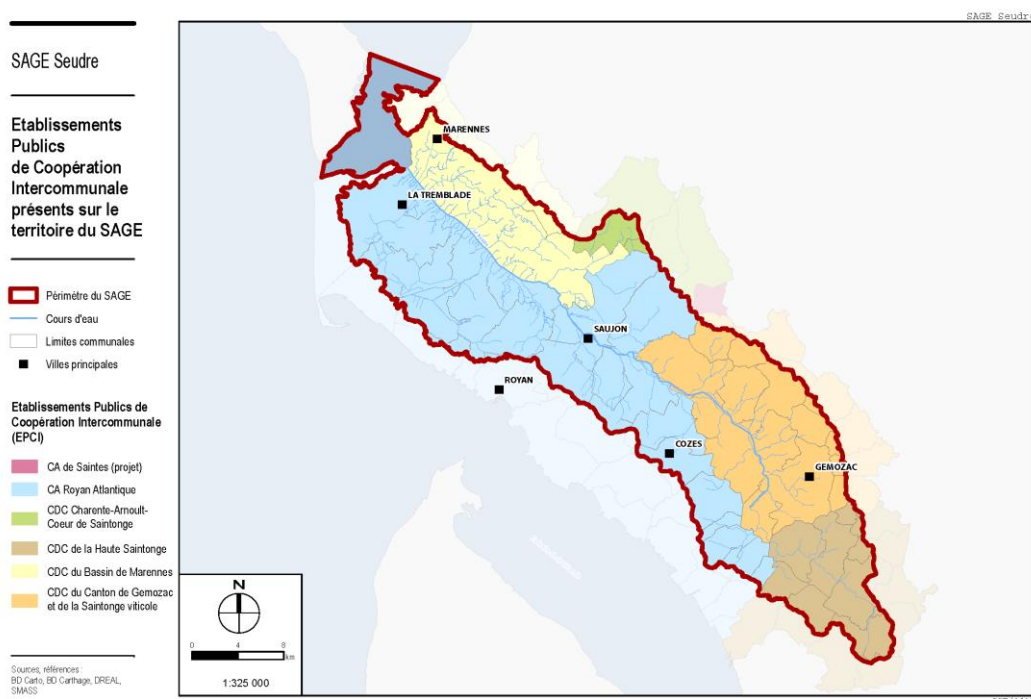


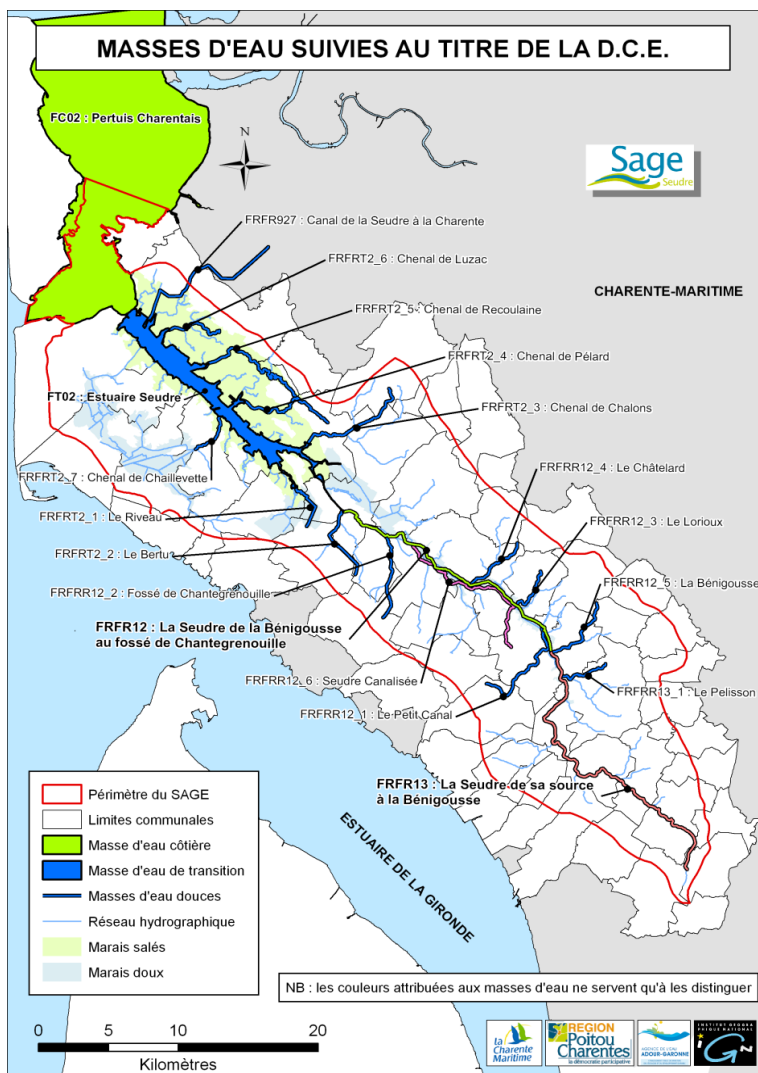
Figure 2 : Localisation du territoire du SAGE Seudre

Masses d'eau de la Seudre

Le territoire du SAGE de la Seudre compte 27 masses d'eau :

- 3 masses d'eau rivières de surface,
- 1 masse d'eau de transition,
- 1 masse d'eau côtière,
- 14 très petites masses d'eau (TPME),
- 8 masses d'eau souterraines.

Figure 3 : Masses d'eau de la Seudre



Objectifs d'atteinte du bon état

Le SDAGE Adour-Garonne définit pour chacune des masses d'eau, un objectif environnemental ainsi qu'une échéance pour atteindre cet objectif, lesquels sont précisés au regard de l'état des lieux du Bassin Adour-Garonne mis à jour en 2019.

Dans cet état des lieux, une proportion importante des masses d'eau du bassin a été identifiée dans un état dégradé, malgré les avancées obtenues en matière de réduction des pressions (pollutions, artificialisation, prélèvements) : les efforts en la matière doivent donc être poursuivis et renforcés.

Les bassins français se situent sur une trajectoire éloignée de l'atteinte du bon état en 2027 pour toutes les masses d'eau comme le demande la DCE, malgré les efforts accomplis. Il en va de même pour de nombreux pays européens. De plus, les impacts du changement climatique (augmentation de température, baisse des écoulements naturels, etc.) vont accroître les difficultés pour atteindre le bon état des masses d'eau d'ici 2027.

Le cadre réglementaire permet toutefois de déroger à l'objectif de bon état (pour un ou plusieurs paramètres) en définissant des objectifs moins stricts, par exemple en cas d'absence de solution technique ou de difficulté à les mettre en œuvre dans les temps, ou de coûts disproportionnés. On peut aussi prévoir de ne pas être au bon état dans le cas d'une très forte inertie des milieux, qui répondent lentement aux actions menées. Ces motifs de dérogation doivent être justifiés et ont fait l'objet d'une analyse nationale afin d'assurer une cohérence dans tous les bassins.

Les nouveaux objectifs d'atteinte du bon état des masses d'eau inscrits dans le SDAGE Adour-Garonne 2022-2027 pour le bassin de la Seudre sont les suivants :

Masses d'eau de surface

Référentiel de la masse d'eau					Objectif état écologique				Objectif d'état chimique (sans ubiquiste)	
Code de la masse d'eau	Nom de la masse d'eau	Catégorie	Nature	Département	Objectif d'état	Échéance	Motif(s)	Éléments de qualité dérogatoires	Objectif d'état	Échéance
Commission territoriale Côtiers aquitains et charentais										
Bassin versant de gestion Estuaire Charente, marais et pertuis										
FRFC02	Pertuis Charentais	Côtière	Naturelle	17	Bon état	2015			Bon état	2015
FRFR927	Canal de la Seudre à la Charente	Rivière	Artificielle	17	Bon potentiel	2027	Faisabilité technique	Nutriments, Oxygène	Bon état	2015
Bassin versant de gestion Seudre										
FRFR12	La Seudre du confluent de la Bénigousse au confluent du fossé de Chantegrenouille	Rivière	Naturelle	17	Objectif moins strict	2027	Faisabilité technique	I2M2, IBMR, IPR	Bon état	2015
FRFR13	La Seudre de sa source au confluent de la Bénigousse	Rivière	Naturelle	17	Objectif moins strict	2027	Faisabilité technique	I2M2, IBMR, IPR, Oxygène	Bon état	2015
FRFR12_1	Le Petit Canal	Rivière	Naturelle	17	Objectif moins strict	2027	Faisabilité technique	I2M2, IBMR, IPR, PS	Bon état	2015
FRFR12_2	Fossé de Chantegrenouille	Rivière	Naturelle	17	Objectif moins strict	2027	Faisabilité technique	I2M2, IBMR, IPR, Nutriments, Oxygène, PS, T°C	Bon état	2015
FRFR12_3	[Toponyme inconnu] S0111090	Rivière	Naturelle	17	Objectif moins strict	2027	Faisabilité technique	I2M2, IBMR, IPR, Nutriments, Oxygène, PS, T°C	Bon état	2015
FRFR12_4	Le Châtelard	Rivière	Naturelle	17	Objectif moins strict	2027	Faisabilité technique	I2M2, IBM 2007, IBMR, IPR, Nutriments, Oxygène, PS, T°C	Bon état	2015
FRFR12_5	La Bénigousse	Rivière	Naturelle	17	Objectif moins strict	2027	Faisabilité technique	I2M2, IBMR, IPR, Nutriments, Oxygène, PS, T°C	Bon état	2015
FRFR12_6	[Toponyme inconnu] S0111020	Rivière	Naturelle	17	BE	2015			Bon état	2015
FRFR13_1	Le Pelisson	Rivière	Naturelle	17	Objectif moins strict	2027	Faisabilité technique	I2M2, IBMR, IPR, Nutriments, Oxygène, PS, T°C	Bon état	2015
FRFRT2_1	Le Riveau	Rivière	Naturelle	17	Bon état	2021			Bon état	2015
FRFRT2_2	Le Bertu	Rivière	Naturelle	17	Objectif moins strict	2027	Faisabilité technique	I2M2, IBMR, IPR, Oxygène	Bon état	2015
FRFRT2_3	Chenal de Chalons	Rivière	Naturelle	17	Bon état	2021			Bon état	2015
FRFRT2_4	Chenal de Pélard	Rivière	Naturelle	17	Objectif moins strict	2027	Faisabilité technique	I2M2, IBMR, IPR, Nutriments, Oxygène, PS, T°C	Bon état	2015
FRFRT2_5	Chenal de Recoulaine	Rivière	Naturelle	17	Bon état	2021			Bon état	2015
FRFRT2_6	Chenal de Luzac	Rivière	Naturelle	17	Objectif moins strict	2027	Faisabilité technique	Nutriments	Bon état	2015
FRFRT2_7	Chenal de Chaillevette	Rivière	Naturelle	17	Bon état	2027	Faisabilité technique	I2M2, IBM 2007, IBMR, IPR, Nutriments, Oxygène, PS	Bon état	2015
FRFT02	Estuaire Seudre	Transition	Fortement modifiée	17	Objectif moins strict	2027	Faisabilité technique	Poissons	Bon état	2015

Masses d'eau souterraines

Référentiel de la masse d'eau (Annexes SDAGE 2022-27)				Objectif état chimique				Objectif d'état quantitatif			
Code de la masse d'eau	Nom de la masse d'eau	Type	Département(s)	Objectif d'état	Échéance	Motif(s)	Paramètres dérogatoires	Objectif d'état	Échéance	Motif(s)	Raison
FRFG069	Aquifère dunaire de la presqu'île d'Arvert et de Royan	Dominante sédimentaire non alluviale	17	Bon état	2015			Bon état	2015		
FRFG073A	Multicouche calcaire captif du Turonien-Coniacien-Santonien du Nord-Ouest du Bassin aquitain	Dominante sédimentaire non alluviale	16, 17, 24, 33	Bon état	2015			Bon état	2015		
FRFG075A	Cénomaniens carbonatés captifs	Dominante sédimentaire non alluviale	16, 17, 24, 32, 33, 40, 47	Bon état	2015			Bon état	2015		
FRFG075B	Infra-Cénomaniens-Cénomaniens sableux captifs	Dominante sédimentaire non alluviale	17	Bon état	2015			Bon état	2015		
FRFG076	Calcaires, grès et sables de l'Infra-Cénomaniens-Cénomaniens libre dans les bassins versants de la Charente et de la Seudre	Dominante sédimentaire non alluviale	16, 17, 24	Bon état	2021			Bon état	2027	Faisabilité technique	
FRFG078A	Sables, grès, calcaires et dolomies de l'Infra-Toarciens du Nord du Bassin aquitain, libre et captif	Dominante sédimentaire non alluviale	16, 17, 24, 33, 46, 47, 79, 82	Bon état	2021			Bon état	2015		
FRFG080A	Calcaires du jurassique moyen et supérieur captifs Nord	Dominante sédimentaire non alluviale	16, 17, 24, 33, 46, 79	Bon état	2015			Bon état	2015		
FRFG093	Multicouche calcaire du Turonien-Coniacien-Santonien dans les bassins versants de la Charente et de la Seudre	Dominante sédimentaire non alluviale	16, 17, 24	Objectif moins strict	2027	Faisabilité technique	Atrazine déséthyl, Atrazine déisopropyl déséthyl, Metolachlor ESA	Bon état	2027	Faisabilité technique	
FRFG094	Calcaires, calcaires marneux et grès du sommet du Crétacé supérieur (Santonien supérieur à Maastrichtien) des bassins versants de la Charente, de la Seudre et de la Gironde en rive droite	Dominante sédimentaire non alluviale	16, 17	Objectif moins strict - 6 -	2027	Faisabilité technique	Atrazine déséthyl, Atrazine déisopropyl, Bentazone, Ammonium, Chlorures, Sulfates, Nitrates, Phosphore total, Sodium, Orthophosphates (PO4), Atrazine déisopropyl déséthyl	Bon état	2027	Faisabilité technique	

III- Le SAGE Seudre

Historique du SAGE Seudre

Plusieurs enjeux ont rendu nécessaire la coordination de la gestion de l'eau et des milieux aquatiques à l'échelle du bassin de la Seudre :

- La gestion des cours d'eau,
- L'activité conchylicole,
- La gestion quantitative de la ressource.

Le SAGE a ainsi été identifié comme l'outil adapté pour la gestion intégrée du bassin de la Seudre. Il a été élaboré en plusieurs phases afin de permettre la concertation des acteurs et d'élaborer un projet réellement partagé. Les étapes sont résumées dans le tableau ci-dessous :

10 juillet 2007	Arrêté préfectoral de création du Syndicat Mixte d'Accompagnement du SAGE Seudre (SMASS), structure porteuse du SAGE
30 janvier 2009	Arrêté préfectoral définissant le périmètre du SAGE
2 mars 2009	Arrêté préfectoral constituant la CLE
14 septembre 2010	Validation de l' état initial
13 juillet 2011	Validation du diagnostic
16 mai 2013	Validation du scénario tendanciel
19 novembre 2014	Validation des scénarios alternatifs
11 février 2015	Validation de la stratégie
20 décembre 2017	Adoption du SAGE par la CLE
7 février 2018	Approbation du SAGE par Arrêté préfectoral
A partir de 2018	Mise en œuvre du SAGE
13 mars 2023	Validation du Tableau de bord du SAGE

Enjeux et objectifs du SAGE Seudre

La procédure d'élaboration du SAGE a conduit progressivement à l'identification de 5 enjeux principaux.

Enjeux du SAGE	Synthèse des constats sur le bassin de la Seudre
Gouvernance, communication et suivi	<ul style="list-style-type: none"> - Une articulation et une coordination des acteurs à assurer sur le secteur de la Seudre continentale ; - Une maîtrise d'ouvrage opérationnelle à mettre en place sur le secteur estuarien.
Qualité des milieux	<ul style="list-style-type: none"> - Une grande variété de milieux aquatiques : cours d'eaux, zones humides, marais salés ou d'eau douce ; - Des milieux à préserver et restaurer ; - Des services écosystémiques à restaurer et des usages à concilier (agriculture, conchyliculture...).
Gestion quantitative	<ul style="list-style-type: none"> - Un déficit chronique des ressources en eau souterraines qui se traduit par des étiages sévères des cours d'eau ; - Des prélèvements (irrigation, AEP) concentrés en période estivale ; - Des recharges insuffisantes ; - Le fonctionnement des milieux aquatiques et le partage de la ressource entre usagers à renforcer dans la continuité des démarches engagées (volumes prélevables).

Enjeux du SAGE	Synthèse des constats sur le bassin de la Seudre
Qualité des eaux	<ul style="list-style-type: none"> - Une préservation de la qualité des eaux littorales stratégique au regard des activités (conchyliculture, baignade, pêche, tourisme...); - Des rejets et des transferts de pollution à maîtriser pour préserver et améliorer la qualité des eaux, notamment au regard des objectifs de la directive cadre européenne sur l'eau (DCE).
Gestion des inondations	<ul style="list-style-type: none"> - Un territoire exposé à plusieurs types de risque d'inondation : <ul style="list-style-type: none"> - Inondations fluviales par ruissellement, remontées de nappes et débordement de cours d'eau, - Inondations par convergence entre un important débit des eaux et un niveau élevé de la mer, - Submersions marines. - Renforcer la prévention de ces risques en appui du programme d'actions de prévention contre les inondations.

Le Plan d'Aménagement et de Gestion Durable (PAGD) repose sur ces 5 enjeux à partir desquels sont déclinés des objectifs généraux (orientations) et le cadre d'intervention visant à assurer une gestion équilibrée de la ressource en eau et des milieux aquatiques, intégrant les usages et le développement socio-économique du territoire.

GOUVERNANCE, COMMUNICATION ET SUIVI	Orientation G1 : Arrêter un schéma organisationnel pour mettre en œuvre les politiques de l'eau
	Orientation G2 : Suivre et valoriser les actions mises en œuvre en faveur de la ressource en eau et des milieux aquatiques
	Orientation G3 : Animer la réflexion sur les politiques foncières à l'échelle du bassin
	Orientation G4 : Communiquer et sensibiliser les élus, les socio-professionnels et le grand public
QUALITE DES MILIEUX	Orientation QM1 : Améliorer les connaissances nécessaires à la planification et à la gestion
	Orientation QM2 : Restaurer l'hydromorphologie et la continuité écologique des cours d'eau
	Orientation QM3 : Protéger les milieux humides, valoriser leurs fonctionnalités, restaurer les milieux dégradés, gérer les systèmes anthropisés
	Orientation QM4 : Réguler les espèces exotiques invasives
	Orientation QM5 : Préserver et gérer les marais salés
GESTION QUANTITATIVE	Orientation GQ1 : Améliorer la connaissance de l'état quantitatif des ressources
	Orientation GQ2 : Limiter les impacts des prélèvements d'eau sur le fonctionnement des milieux aquatiques
	Orientation GQ3 : Sécuriser et satisfaire l'usage AEP tout en limitant ses impacts sur le milieu et la ressource en eau
	Orientation GQ4 : Accompagner l'adaptation de l'activité agricole aux capacités du bassin
	Orientation GQ5 : Encadrer l'impact des activités industrielles sur la ressource en eau
	Orientation GQ6 : Développer une politique d'économie d'eau
QUALITE DES EAUX	Orientation QE1 : Améliorer la connaissance de la qualité des ressources en eau pour mieux cibler les efforts de restauration et de préservation
	Orientation QE2 : Atteindre et préserver le bon état des masses d'eau
	Orientation QE3 : Limiter les transferts de substances polluantes vers le réseau hydrographique et les masses d'eau souterraines
	Orientation QE4 : Préserver la qualité des ressources destinées à la production d'eau potable
	Orientation QE5 : Restaurer la qualité des eaux littorales
GESTION DES INONDATIONS	Orientation GI1 : Maîtriser le risque d'inondation et de submersion

IV- La Commission Locale de l'Eau (CLE) du SAGE Seudre

Rôle et missions de la Commission Locale de l'Eau (CLE)

La Commission Locale de l'Eau est chargée de l'élaboration, de la révision et du suivi de l'application du SAGE. Sans personnalité juridique, elle ne peut être « maître d'ouvrage » mais peut confier son secrétariat, ainsi que les études et analyses nécessaires à l'élaboration du SAGE et au suivi de sa mise en œuvre à un groupement de collectivités territoriales, conformément à l'article R. 212-33 du Code de l'environnement.

Dans le cadre de ses missions, notamment de suivi de la mise en œuvre du SAGE, la Commission Locale de l'Eau doit être en mesure :

- de suivre la qualité des eaux et des milieux aquatiques des sous-bassins versants.
- d'établir un rapport annuel sur les travaux, orientations et sur les résultats et perspectives de la gestion des eaux dans le périmètre du SAGE.

Par ailleurs, la Commission Locale de l'Eau est consultée pour avis dans le cadre de procédures réglementaires. Le tableau suivant synthétise les procédures pour lesquelles la CLE doit émettre un avis sur les dossiers susceptibles d'avoir une incidence majeure sur l'atteinte des objectifs qu'elle s'est fixés.

Consultation obligatoire de la Commission Locale de l'Eau
Avis sur le périmètre d'intervention d'un EPTB (art. L.213-12 du Code de l'environnement)
Délimitation de certaines zones d'érosion, zones humides, zones de protection des aires d'alimentation de captages (art. R.114-3 du code rural et de la pêche maritime)
Autorisation de création d'installations nucléaires de base (art. 13 III du décret n°2007-1557 du 2 novembre 2007)
Désignation d'un organisme unique de gestion collective des prélèvements d'eau pour l'irrigation (art R.211-113 I du Code de l'environnement)
Dispositions applicables aux opérations soumises à autorisation (art R.214-10 du Code de l'environnement)
Dispositions applicables à certains ouvrages situés sur les cours d'eau inscrits sur les listes prévues par l'article L214-17 du Code de l'environnement (art. R.214-110 du Code de l'environnement)
Dispositions relatives à l'affectation du débit artificiel (art. R.214-64 du Code de l'environnement)
Information de la Commission Locale de l'Eau
Arrêté délimitant le périmètre et désignant l'organisme unique de gestion collective des prélèvements d'eau pour irrigation (copie de l'arrêté - art. R.211-113 III du Code de l'environnement)
Décision rejetant une demande d'autorisation (art R.214-19 II du Code de l'environnement)
Dispositions applicables aux IOTA soumis à déclaration (récépissé, prescriptions spécifiques et décision d'opposition) (art. R.214-37 du Code de l'environnement)
Plan annuel de répartition du volume d'eau soumis à autorisation unique de prélèvement (art. R.214-31-3 du Code de l'environnement)
Dispositions applicables aux opérations soumises à déclaration (art. R.214-37 II du Code de l'environnement)
Dossier de l'enquête publique des opérations déclarées d'intérêt général ou urgentes soumises à déclaration au titre des articles L214-1 à L.214-6 du Code de l'environnement (art. R.214-103 du Code de l'environnement)
Arrêté du ministre de la défense autorisant une installation (art. R217-5 du Code de l'environnement)
Aménagement foncier rural et détermination du périmètre (dossier - art. R121-21-1 du Code rural et de la pêche maritime).
Inventaire des zones vulnérables (porter à connaissance - art. R212-36 du Code de l'environnement)

Composition de la CLE

Conformément à l'article R. 212-30 du Code de l'Environnement, la CLE se compose de trois collèges distincts :

- le collège des représentants des collectivités territoriales, de leurs groupements et des établissements publics locaux représente au moins la moitié des membres,
- le collège des usagers, des propriétaires fonciers, des organisations professionnelles et des associations concernées représente au moins un quart des membres,
- le collège des représentants de l'Etat et de ses établissements publics intéressés représente au plus un quart des membres.

Au titre du dernier arrêté préfectoral n° 24EB674 portant renouvellement des membres de la CLE du SAGE Seudre, en date du 10 décembre 2024, les 48 membres de la CLE du SAGE Seudre sont répartis comme suit :

Liste du Collège des représentants des collectivités territoriales et des établissements publics locaux		
Structure	Nom	Fonction
Conseil Régional Nouvelle-Aquitaine	M. Rémi JUSTINIEN	Conseiller régional
Conseil Départemental de la Charente-Maritime	M. Jean PROU	Conseiller départemental
Commune de Saint Romain de Benet	M. Serge ROY	Maire de Saint-Romain-de-Benet
Commune de Sablonceaux	Mme Lysiane GOUGNON	Maire de Sablonceaux
Commune de Meursac	M. Jean-Michel CHATELIER	Maire de Meursac
Commune de Saint Sulpice de Royan	M. Christian PITARD	Maire de Saint Sulpice de Royan
Commune de Nieulle sur Seudre	M. François SERVENT	Maire de Nieulle-sur-Seudre
Commune de Saint Germain du Seudre	M. Cyril PROU	Conseiller municipal de Saint-Germain-du-Seudre
Commune de Champagnolles	M. Georges BERTRAND	Maire de Champagnolles
Commune de Bourcefranc-le-Chapus	M. Guy PROTEAU	Maire de Bourcefranc-le-Chapus
Commune de Saint Sornin	M. Joël PAPINEAU	Maire de Saint-Sornin
Commune d'Arvert	M. Eric BAHUON	Adjoint au Maire d'Arvert
Commune de l'Eguille-sur-Seudre	Mme Myriam PORTIER	Maire de l'Eguille-sur-Seudre
Commune de La Tremblade	Mme Laurence OSTA AMIGO	Maire de La Tremblade
Commune de Mornac sur Seudre	M. Emmanuel CRETIN	Maire de Mornac-sur-Seudre
Commune de Montpellier de Médillan	M. Thierry GEORGEON	Maire de Montpellier-de-Médillan
Syndicat Mixte du Bassin de la Seudre	M. Pascal FERCHAUD	Président
Communauté d'Agglomération Royan Atlantique	M. Julien DURESSAY	Conseiller communautaire
Communauté de Communes de Gémozac et de la Saintonge viticole	M. Jean GEAY	Conseiller communautaire
Communauté de Communes de la Haute-Saintonge	M. Jacky QUESSON	2ème Vice-président
Communauté de Communes du Bassin de Marennes	M. Patrice BROUHARD	Président
Syndicat EAU17	M. Nicolas MATET	Membre du Bureau syndical
Syndicat mixte pour le développement durable de l'estuaire de la Gironde	Mme Françoise DE ROFFIGNAC	1ère Vice-présidente
EPTB Charente	M. Alain PUYON	Délégué
Forum des Marais Atlantiques	Mme Elise LAURENT-GUEGAN	Conseillère régionale Nouvelle-Aquitaine

Liste du Collège des usagers, des propriétaires fonciers, des organisations professionnelles et des associations	
Structure	Fonction
Chambre d'agriculture régionale Nouvelle-Aquitaine	Le Président ou son représentant
Chambre d'agriculture de Charente-Maritime/Deux-Sèvres	Le Président ou son représentant
Groupement qualité huitre Marennes-Oléron	Le Président ou son représentant
Comité régional de la conchyliculture de Charente-Maritime	Le Président ou son représentant
Comité régional des pêches maritimes et des élevages marins de Nouvelle-Aquitaine	Le Président ou son représentant
Fédération de la Charente-Maritime pour la pêche et la protection des milieux aquatiques	Le Président ou son représentant
Fédération départementale des chasseurs de la Charente-Maritime	Le Président ou son représentant
Nature Environnement 17	Le Président ou son représentant
UFC Que-Choisir	Le Président ou son représentant
Chambre de commerce et d'industrie de Rochefort et de Saintonge	Le Président ou son représentant
Syndicat de la propriété rurale et agricole de la Charente-Maritime	Le Président ou son représentant
Union des marais de la Charente-Maritime (UNIMA)	Le Président ou son représentant

Liste du Collège des représentants de l'état et de ses établissements publics	
Structure	Fonction
Préfecture de région Occitanie (coordonnatrice bassin Adour-Garonne)	Le Préfet coordonnateur ou son représentant
Préfecture de Charente-Maritime	Le Préfet ou son représentant
Agence de l'eau Adour-Garonne	Le Directeur ou son représentant
Délégation territoriale de l'Agence Régionale de la Santé de Charente-Maritime	Le Délégué territorial ou son représentant
Conservatoire de l'Espace Littoral et des Rivages Lacustres	Le Délégué de rivage Centre-Atlantique ou son représentant
Direction Départementale des Territoires et de la Mer de Charente-Maritime	Le Directeur ou son représentant
Direction Départementale de la Protection des Populations de Charente-Maritime	La Directrice ou son représentant
Direction interrégionale de la mer Sud Atlantique	Le Directeur interrégional ou son représentant
Direction régionale de l'environnement, de l'aménagement et du logement de Nouvelle-Aquitaine	La Directrice régionale ou son représentant
Parc naturel marin de l'estuaire de la Gironde et de la mer des Pertuis	Le Président ou son représentant
Délégation interrégionale de l'Office français pour la biodiversité	Le Délégué interrégional ou son représentant

Composition du bureau de la CLE

Le Bureau assiste le Président dans ses fonctions et prépare les dossiers et l'organisation des séances de la CLE.

La composition du Bureau est fixée comme suit :

- le Président et les deux Vice-présidents,
- 3 membres titulaires du collège des collectivités territoriales, de leurs groupements et des établissements publics locaux,
- 3 membres titulaires du collège des usagers, des propriétaires fonciers, des organisations professionnelles et des associations concernées,
- 3 membres titulaires du collège des représentants de l'Etat et de ses établissements publics.

Les membres des collèges des collectivités territoriales et des usagers sont élus par le collège correspondant, dans les mêmes conditions de scrutin et pour la même durée que le Président. Les membres du collège des représentants de l'Etat sont directement désignés par le Préfet responsable de la procédure.

L'article R212-31 du Code de l'environnement dispose que « La durée du mandat des membres de la commission locale de l'eau, autres que les représentants de l'Etat, est de six années ».

Le dernier arrêté préfectoral de renouvellement de la Commission Locale de l'Eau (CLE) du SAGE Seudre date du 24 novembre 2022.

Suite à cet arrêté, la nouvelle CLE et le Bureau se sont installés. Les membres du Bureau élus sont :

Collège	Nom	Prénom	Structure
Collège des collectivités territoriales, de leurs groupements et des établissements publics locaux	CHATelier	Jean-Michel	Commune de Meursac
	SERVENT	François	Commune de Nieulle sur Seudre
	FERCHAUD	Pascal	Commune de Saujon
	BROUHARD	Patrice	Communauté de Communes du Bassin de Marennes
	LYS	Jacques	Syndicat EAU17
	PUYON	Alain	EPTB Charente
Collège des usagers, des propriétaires fonciers, des organisations professionnelles et des associations	Monsieur le Président		Chambre d'Agriculture de Charente Maritime
	Monsieur le Président		Comité régional de la conchyliculture de Charente-Maritime
	Monsieur le Président		Fédération de la Charente-Maritime pour la Pêche et la Protection des Milieux Aquatiques
Collège des représentants de l'Etat et de ses établissements publics	Monsieur le Directeur		Agence de l'eau Adour Garonne
	Monsieur le Directeur		Direction Départementale des Territoires et de la Mer de Charente-Maritime
	Madame la Directrice		DREAL Nouvelle-Aquitaine

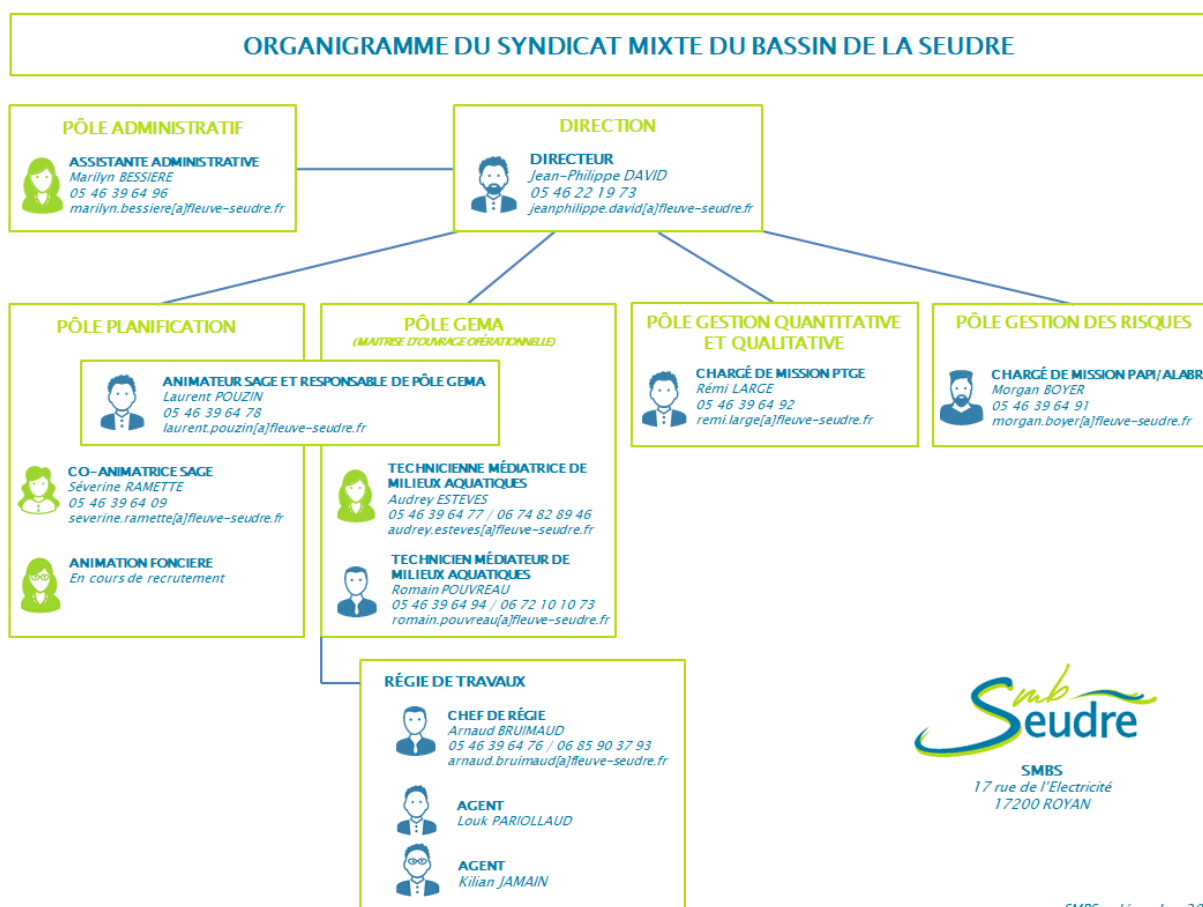
V- Le Syndicat Mixte du Bassin de la Seudre (SMBS)

La CLE ne disposant pas de personnalité juridique propre, elle confie le portage du SAGE Seudre au Syndicat Mixte du Bassin de la Seudre, lequel est chargé d'assurer :

- *Le secrétariat administratif et technique de la CLE ;*
- *L'assistance du Bureau dans sa mission de préparation des travaux de la CLE ;*
- *La maîtrise d'ouvrage des études et analyses nécessaire à l'élaboration, à la mise en œuvre, au suivi et à la révision du SAGE Seudre ;*
- *L'animation en matière de communication et de promotion du SAGE.*

Le secrétariat administratif et technique est placé sous l'autorité directe du Président.

Composition du SMBS



SMBS - décembre 2024

Autres missions du SMBS

Le Syndicat Mixte du Bassin de la Seudre (SMBS) exerce depuis 2020 la compétence de Gestion des Milieux Aquatiques (GEMA) sur l'ensemble du Bassin de la Seudre.

A ce titre, le Syndicat mixte porte le Programme Pluriannuel de Gestion (PPG) et le Projet de Territoire pour la Gestion de l'Eau (PTGE) de la Seudre

Par ailleurs, le SMBS a en charge la mise en œuvre du Plan d'Action et de Prévention des Inondations (PAPI) de la Seudre.

VI- Le tableau de bord du SAGE Seudre

Cadre réglementaire et planification

Article R212-34 du Code de l'environnement :

« La Commission locale de l'eau établit un rapport annuel sur ses travaux et orientations et sur les résultats et perspectives de la gestion des eaux, ... »

Article 2 du Règlement de la CLE du SAGE Seudre : « Le suivi de l'application du SAGE est effectué par l'intermédiaire d'un tableau de bord validé par la CLE. »

Disposition G2-1 du SAGE Seudre : Valoriser le tableau de bord pour piloter la mise en œuvre du SAGE.

Généralités

Le tableau de bord est un outil de pilotage permettant le suivi :

- De l'avancement de la mise en œuvre du SAGE ;
- De l'état de la ressource en eau et des milieux aquatiques du bassin de la Seudre.

Ce suivi est réalisé au moyen d'un ensemble d'indicateurs/descripteurs devant être renseignés le plus fréquemment possible.

Les descripteurs :

- variables qui ne sont pas en rapport avec une référence connue. On ne peut pas définir de seuils et donc aucun état ne peut être attribué. Comme son nom l'indique, il permet uniquement de décrire et apporte une information que le gestionnaire peut utiliser pour donner l'état global du tableau de bord.

Exemple : Nombre de réunion d'un groupe de travail.

Les indicateurs :

- variables positionnées par rapport à des valeurs de « référence », donnant ainsi une signification à la valeur prise par la variable. Des seuils choisis permettent de définir des états de cette variable : mauvais/moyen/bon.

Exemple : Suivi des débits des cours d'eau par rapport aux débits de référence (DOE, DCR, DMB).

Afin d'être opérationnel, le tableau de bord doit contenir des descripteurs/indicateurs :

- Pour lesquels la donnée est facilement accessible et exploitable, et disponible de manière régulière ;
- En nombre limité afin de permettre une mise à jour régulière et faciliter l'accès aux données (30 maximum) ;
- Propres aux SAGE et adaptés à l'échelle locale ;
- Mais aussi, en rapport avec les dispositions du SDAGE Adour-Garonne, afin de mesurer l'atteinte du bon état des masses d'eau au titre de la DCE.

VII- Les indicateurs de suivi du SAGE Seudre

Liste des descripteurs/indicateurs

La Commission locale de l'eau a validé, par délibération en date du 14 novembre 2022, la liste des 24 descripteurs/indicateurs suivante, de suivi de l'avancement de la mise en œuvre du SAGE Seudre et de l'état de la ressource en eau et des milieux aquatiques du bassin de la Seudre :





Thèmes/Enjeux	Descripteurs/Indicateurs								
	N°	Intitulé	Description	Type 1		Type 2			Fréquence renseignement FI
				Descripteur	Indicateur	Pression	Etat	Réponse	
GENERAL	GN_1	Suivi dispositions	Tableau de suivi de l'avancement des dispositions et des orientations du SAGE	X				X	1 an
GOUVERNANCE, COMMUNICATION ET SUIVI	GO_1	Commission Locale de l'Eau (CLE)	Nombre de réunions, participation, sujets traités, délibérations et avis de la CLE		X			X	1 an
	GO_2	Concertation inter-SAGE	Instances, nombres réunions, sujets traités, études communes,...	X				X	1 an
	GO_3	Actions de communication	Site internet, nombre de réunions, publics visés, intervention auprès scolaires,...	X				X	1 an
QUALITE DES MILIEUX	QM_1	Continuité écologique	Inventaire obstacles à l'écoulement (ROE) + actualisation ouvrages hydrauliques aménagés/gérés		X	X	X	X	1 an
	QM_2	Ichtyofaune dulçaquicole et amphihaline	Suivi ichtyofaune FDPMA (Présence/Absence) + suivi anguilles		X		X		2 ans
	QM_3	Cours d'eau	Suivi évolution réseau hydrographique		X		X		5 ans
	QM_4	Zones humides	Localisation, évolution état, acquisition et gestion foncière + règlements d'eau	X			X	X	1 an
	QM_5	Mares et plans d'eau	Inventaire et suivi		X		X	X	1 an
	QM_6	Espèces exotiques envahissantes	Inventaire, suivi et travaux		X	X	X	X	2 ans
GESTION QUANTITATIVE	GQ_1	Ecoulements superficiels	Suivi écoulements (année + historique)		X		X		1 an
	GQ_2	Débits	Suivi débits en rapport DOE et DCR (année + historique)		X		X		1 an
	GQ_3	Piézométrie	Suivis piézométrie (année + historique)		X		X		1 an
	GQ_4	Pluviométrie (indicateur transversal)	Suivi pluviométrie (nouvelle station opérationnelle en 2023)	X			X		1 an
	GQ_5	Restrictions d'usage	Chroniques estivales des arrêtés préfectoraux (prise en compte et dépassements seuils)		X	X		X	1 an
	GQ_6	Volumes prélevables	A venir (détermination, évolution et suivi (respect))		X	X		X	1 an
	GQ_7	AEP	Suivi état et rendement des réseaux		X		X	X	1 an
QUALITE DES EAUX	QE_1	Masses d'eau superficielles	Etat écologique et chimique des masses d'eau superficielles (rapport objectifs d'atteinte SDAGE)		X		X		Selon màj AEAG
	QE_2	Masses d'eau souterraines	Etat écologique et chimique des masses d'eau souterraines (rapport objectifs d'atteinte SDAGE)		X		X		Selon màj AEAG
	QE_3	Assainissement	Suivi état réseaux et travaux mise aux normes		X		X	X	1 an
	QE_4	Pluvial	Suivi état réseaux et travaux mise aux normes		X		X	X	1 an
GESTION DES INONDATIONS	GI_1	Plans Communaux de Sauvegarde (PCS)	Suivi de la mise en œuvre et de l'actualisation des PCS sur le bassin		X			X	1 an
PROGRAMMATION CONTRACTUELLE	PC_1	Programmes de mise en œuvre du SAGE	Synthèse et liens / Correspondance dispositions SAGE (PPG, PTGE, PAPI, Projet Seudre,...)	X				X	1 an
URBANISME	DU_1	Compatibilité des documents d'urbanismes	Synthèse avis rendus par la CLE, pourcentage et carte des PLU compatibles avec le SAGE		X			X	1 an

Fiches-indicateurs

Chacun des 24 descripteurs/indicateurs est présenté par la suite, sous la forme d'une fiche synthétique regroupant l'ensemble des éléments essentiels à la compréhension du contexte, de l'état et de l'évolution de l'indicateur concerné, le cas échéant.





Indicateur GN-1 : Suivi des dispositions du SAGE

VOLET	Orientation	Disposition	Intitulé disposition	Avancement disposition	Avancement orientation
GOVERNANCE, COMMUNICATION ET SUIVI					
	Orientation G1	Arrêter un schéma organisationnel pour mettre en œuvre les politiques de l'eau			58%
		Disposition G1-1	Restructurer les maîtrises d'ouvrage en intégrant la logique de bassin versant	75%	
		Disposition G1-2	Définir les modalités de coopération entre maîtrises d'ouvrage publiques et privées	84%	
		Disposition G1-3	Elaborer et coordonner un programme opérationnel multithématique à l'échelle du territoire du SAGE	100%	
		Disposition G1-4	Assurer la cohérence des politiques et projets locaux avec les objectifs du SAGE et les coordonner à l'échelle du périmètre du SAGE	50%	
		Disposition G1-5	Accompagner les maîtrises d'ouvrage locales dans leurs projets en faveur de la ressource en eaux et des milieux aquatiques	66%	
		Disposition G1-6	Associer la CLE lors de l'instruction des dossiers d'autorisation de projet régis par la police des installations classées pour la protection de l'environnement	100%	
		Disposition G1-7	Développer un réseau d'échanges et de partage avec les SAGE limitrophes	100%	
	Orientation G2	Suivre et valoriser les actions mises en œuvre en faveur de la ressource en eau et des milieux aquatiques			58%
		Disposition G2-1	Valoriser le tableau de bord pour piloter la mise en œuvre du SAGE	100%	
		Disposition G2-2	Partager et valoriser les retours d'expérience de projets globaux dans le domaine de l'eau	50%	
		Disposition G2-3	Suivre et partager les retours d'expérience des démarches opérationnelles mises en œuvre sur le territoire	100%	
	Orientation G3	Animer la réflexion sur les politiques foncières à l'échelle du bassin			37%
		Disposition G3-1	Disposer d'une veille foncière sur les secteurs d'intérêt pour la restauration des services écosystémiques	75%	
		Disposition G3-2	Disposer d'orientations de gestion et de valorisation sur les secteurs acquis pour la préservation et la restauration des services écosystémiques	0%	
	Orientation G4	Communiquer et sensibiliser les élus, les socio-professionnels et le grand public			60%
		Disposition G4-1	Concevoir et mettre en œuvre un plan de communication du SAGE	60%	

	Disposition non engagée
	Disposition engagée à moins de 50%
	Disposition engagée à plus de 50%
	Disposition réalisée

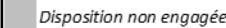
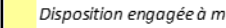
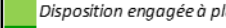

Indicateur GN-1 : Suivi des dispositions du SAGE

VOLET	Orientation	Disposition	Intitulé disposition	Avancement disposition	Avancement orientation
QUALITE DES MILIEUX					
Orientation QM1 : Améliorer les connaissances nécessaires à la planification et à la gestion					31%
	Disposition QM1-1		Renforcer le réseau de suivi de la qualité biologique des masses d'eau et sa valorisation dans les démarches de planification	38%	
	Disposition QM1-2		Améliorer la connaissance des ouvrages sur les cours classés en liste 1 et 2, puis sur d'autres cours d'eau identifiés comme prioritaires	40%	
	Disposition QM1-3		Inventorier et cartographier les sites de reproduction effectifs et potentiels des espèces aquatiques présentes sur le territoire	30%	
	Disposition QM1-4		Améliorer la connaissance de l'état hydromorphologique des cours d'eau du bassin estuarien	20%	
	Disposition QM1-5		Réaliser un inventaire permanent du réseau hydrographique	100%	
	Disposition QM1-6		Améliorer la connaissance des mares et des plans d'eau douce du territoire	0%	
	Disposition QM1-7		Suivre l'expansion des espèces invasives sur le territoire	20%	
	Disposition QM1-8		Suivre la dynamique des populations des espèces aquatiques patrimoniales sur le territoire	84%	
	Disposition QM1-9		Compléter les inventaires de zones humides	55%	
	Disposition QM1-10		Améliorer la connaissance du fonctionnement hydrogéologique et hydraulique des zones humides sur le territoire	23%	
	Disposition QM1-11		Proposer des réservoirs biologiques pour le prochain SDAGE	0%	
Orientation QM2 : Restaurer l'hydromorphologie et la continuité écologique des cours d'eau					52%
	Disposition QM2-1		Définir et mettre en œuvre une stratégie de restauration de la continuité écologique	50%	
	Disposition QM2-2		Déterminer et planifier les actions de restauration des dynamiques hydromorphologiques du corridor alluvial (item1)	63%	
	Disposition QM2-3		Préserver les éléments de la ripisylve en les intégrant dans les documents d'urbanisme	60%	
	Disposition QM2-4		Sensibiliser sur la restauration et l'entretien raisonné des ripisylves fonctionnelles	63%	
	Disposition QM2-5		Coordonner la gestion des ouvrages hydrauliques à l'échelle du bassin versant	33%	
	Disposition QM2-6		Conditionner les financements publics à l'optimisation de la gestion des zones humides douces	50%	
Orientation QM3 : Protéger les milieux humides, valoriser leurs fonctionnalités, restaurer les milieux dégradés, gérer les systèmes anthropisés					46%
	Disposition QM3-1		Communiquer et sensibiliser sur les services rendus des zones humides	25%	
	Disposition QM3-2		Intégrer les zones humides dans les documents d'urbanisme	60%	
	Disposition QM3-3		Définir et mettre en œuvre un programme d'évolution des pratiques sur les zones humides pour lesquelles les usages altèrent les services écosystémiques	18%	
	Disposition QM3-4		Accompagner les porteurs de projets pour limiter l'impact des aménagements sur les zones humides	50%	
	Disposition QM3-5		Préciser les modalités pratiques de compensation en cas d'altération ou de destruction de zones humides	100%	
Orientation QM4 : Réguler les espèces exotiques invasives					0%
	Disposition QM4-1		Lutter contre l'expansion des espèces exotiques invasives	0%	
	Disposition QM4-2		Communiquer et sensibiliser sur la lutte contre les espèces exotiques invasives	0%	
Orientation QM5 : Préserver et gérer les marais salés					51%
	Disposition QM5-1		Définir des modalités de gestion pour préserver l'équilibre entre eaux douces et eaux salées dans les marais	38%	
	Disposition QM5-2		Animer un groupe de travail sur le développement des activités économiques conciliable avec l'entretien et la préservation des marais salés	100%	
	Disposition QM5-3		Sensibiliser les usagers sur les pratiques permettant de concilier leur développement avec la préservation de la qualité des marais salés	67%	
	Disposition QM5-4		Rétablir la continuité écologique avec les zones de marais salés	0%	

	Disposition non engagée
	Disposition engagée à moins de 50%
	Disposition engagée à plus de 50%
	Disposition réalisée





Indicateur GN-1 : Suivi des dispositions du SAGE

VOLET	Orientation	Disposition	Intitulé disposition	Avancement disposition	Avancement orientation
GESTION QUANTITATIVE					
	Orientation GQ1	Améliorer la connaissance de l'état quantitatif des ressources			56%
		Disposition GQ1-1	Suivre les niveaux piézométriques en complétant le réseau de mesure du territoire	100%	
		Disposition GQ1-2	Suivre les nappes captives de l'infra-cénomaniens / cénomaniens inférieurs et du turono-coniacien et, au besoin, proposer des volumes prélevables	75%	
		Disposition GQ1-3	Evaluer les débits nécessaires au bon fonctionnement de l'hydrosystème	100%	
		Disposition GQ1-4	Développer un modèle d'anticipation des situations d'étiage et d'adaptation de la gestion quantitative	53%	
		Disposition GQ1-5	Mener une réflexion sur la réévaluation potentielle des volumes prélevables	50%	
		Disposition GQ1-6	Améliorer la connaissance des gros consommateurs d'eau industriels	50%	
		Disposition GQ1-7	Suivre les forages domestiques	0%	
	Orientation GQ2	Limiter les impacts des prélèvements d'eau sur le fonctionnement des milieux aquatiques			100%
		Disposition GQ2-1	Encadrer les prélèvements dans les eaux douces superficielles et les nappes d'accompagnement pour préserver le fonctionnement des milieux aquatiques	100%	
	Orientation GQ3	Sécuriser et satisfaire l'usage AEP tout en limitant ses impacts sur le milieu et la ressource en eau			21%
		Disposition GQ3-1	Veiller à la cohérence de l'organisation de l'alimentation en eau potable avec les objectifs de préservation de la ressource	100%	
		Disposition GQ3-2	Sensibiliser les collectivités sur la prise en compte des ressources disponibles dans leurs projets de développement urbain	0%	
		Disposition GQ3-3	Intégrer dans les documents d'urbanisme la capacité réelle d'alimentation en eau potable	10%	
		Disposition GQ3-4	Equilibrer les prélèvements pour l'alimentation en eau potable dans la nappe du turono-coniacien	100%	
		Disposition GQ3-5	Diagnostiquer l'ensemble des forages agricoles exploitant des ressources souterraines captives	25%	
		Disposition GQ3-6	Sensibiliser les foreurs et les usagers de forages pour limiter l'impact sur les ressources souterraines captives	0%	
	Orientation GQ4	Accompagner l'adaptation de l'activité agricole aux capacités du bassin			50%
		Disposition GQ4-1	Elaborer un projet de territoire	100%	
		Disposition GQ4-2	Garantir une gestion transparente des réserves de substitution	50%	
		Disposition GQ4-3	Organiser la concertation, le suivi et l'évaluation des actions mises en œuvre pour atteindre les volumes prélevables	50%	
	Orientation GQ5	Encadrer l'impact des activités industrielles sur la ressource en eau			0%
		Disposition GQ5-1	Encadrer les mesures de compensation dans le cadre des procédures d'autorisation des activités d'extraction	100%	
	Orientation GQ6	Développer une politique d'économie d'eau			10%
		Disposition GQ6-1	Inclure dans le plan de communication du SAGE un volet pour inciter les différentes catégories d'acteurs à intégrer une politique d'économie de l'eau	0%	
		Disposition GQ6-2	Respecter les objectifs de rendement des réseaux d'alimentation en eau potable fixés par le SDAEP 17	100%	
		Disposition GQ6-3	Développer les dispositifs hydro économes dans les bâtiments et les installations publics	0%	
		Disposition GQ6-4	Préciser dans les documents d'urbanisme les modalités de recyclage des eaux de pluie	10%	
		Disposition GQ6-5	Evaluer les opportunités d'utilisation des eaux résiduaires urbaines pour l'irrigation	50%	


	Disposition non engagée
	Disposition engagée à moins de 50%
	Disposition engagée à plus de 50%
	Disposition réalisée

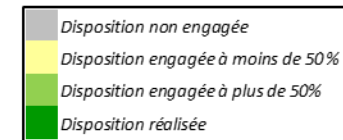
Indicateur GN-1 : Suivi des dispositions du SAGE

VOLET	Orientation	Disposition	Intitulé disposition	Avancement disposition	Avancement orientation
QUALITE DES EAUX					
	Orientation QE1	Améliorer la connaissance de la qualité des ressources en eau pour mieux cibler les efforts de restauration et de préservation			83%
	Disposition QE1-1	Identifier les sources de pollution par le cadmium		100%	
	Disposition QE1-2	Compléter le réseau de suivi de la qualité des masses d'eau		50%	
	Disposition QE1-3	Evaluer les risques écotoxicologiques induits par la présence de produits phytosanitaires et médicamenteux pour l'écosystème estuarien		100%	
	Orientation QE2	Atteindre et préserver le bon état des masses d'eau			0%
	Disposition QE2-1	Améliorer la connaissance des rejets dans les masses d'eau superficielles		0%	
	Orientation QE3	limiter les transferts de substances polluantes vers le réseau hydrographique et les masses d'eau souterraines			33%
	Disposition QE3-1	Inventorier les éléments bocagers et déterminer les éléments stratégiques du bocage		70%	
	Disposition QE3-2	Inscrire et protéger les éléments du bocage stratégiques pour la gestion de l'eau dans les documents d'urbanisme		10%	
	Disposition QE3-3	Définir et mettre en œuvre des programmes d'action pour la maîtrise qualitative et quantitative du ruissellement en milieu rural pour améliorer la gestion et/ou la restauration de la qualité de l'eau		36%	
	Disposition QE3-4	Communiquer et sensibiliser les collectivités, les particuliers et les distributeurs sur l'utilisation des produits phytosanitaires et leur impact		0%	
	Disposition QE3-5	Inciter à étendre l'implantation de bandes enherbées en bordure du réseau hydrographique		50%	
	Orientation QE4	Préserver la qualité des ressources destinées à la production d'eau potable			50%
	Disposition QE4-1	Mettre en place des programmes de réduction des pollutions diffuses dans les aires d'alimentation des captages d'intérêt local pour l'alimentation en eau potable actuelle ou future		0%	
	Disposition QE4-2	Réserver à la production d'eau potable les nouveaux prélèvements dans les aquifères captifs		100%	
	Orientation QE5	Restaurer la qualité des eaux littorales			18%
	Disposition QE5-1	Réaliser un profil de vulnérabilité conchylicole et de pêche à pied à l'échelle du bassin estuarien et du pertuis		50%	
	Disposition QE5-2	Animer un groupe de travail sur des solutions d'amélioration du fonctionnement des systèmes d'assainissement et sur la préservation des activités aquacoles		0%	
	Disposition QE5-3	Elaborer un programme pluriannuel de travaux pour fiabiliser la collecte et le traitement des eaux usées		50%	
	Disposition QE5-4	Identifier des zones à enjeu sanitaire et à enjeu environnemental vis-à-vis de l'assainissement non collectif		0%	
	Disposition QE5-5	Mettre en place des outils permettant une meilleure gestion des eaux pluviales en zones urbanisées		15%	
	Disposition QE5-6	Définir un programme de travaux pour limiter les risques de pollutions d'origine animale		0%	

	Disposition non engagée
	Disposition engagée à moins de 50%
	Disposition engagée à plus de 50%
	Disposition réalisée

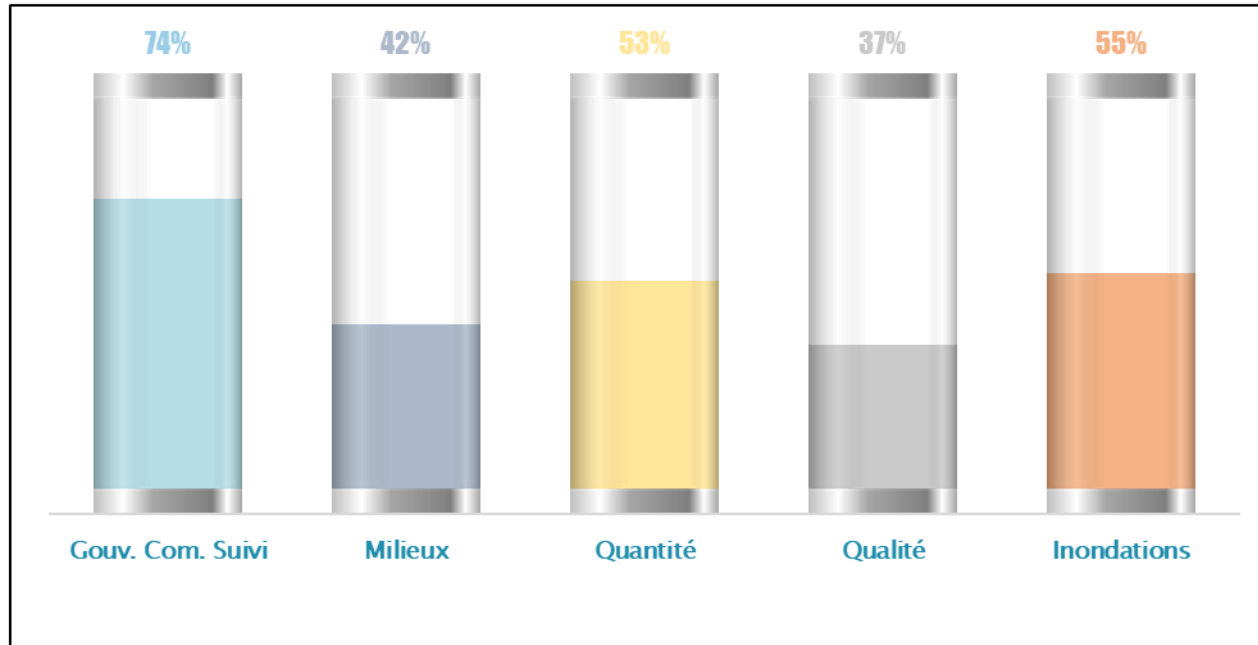
Indicateur GN-1 : Suivi des dispositions du SAGE

VOLET	Orientation	Disposition	Intitulé disposition	Avancement disposition	Avancement orientation
GESTION DES INONDATIONS					
	Orientation G11 : Maitriser le risque d'inondation et de submersion				
		Disposition G11-1	Préserver les zones d'expansion des crues dans les documents d'urbanisme	55%	
		Disposition G11-2	Inscrire les zones exposées aux submersions marines dans les documents d'urbanisme	55%	



Indicateur GN-1 : Suivi des dispositions du SAGE

Pourcentage d'avancement des dispositions par Volet



Indicateur GO-1 : Commission Locale de l'Eau

Thème : Gouvernance, communication et suivi

Contexte

La Commission Locale de l'Eau (CLE) est l'assemblée délibérante chargée de créer, de suivre, de modifier et de réviser le SAGE. Représentative de l'ensemble des acteurs de la Seudre, elle constitue le lieu privilégié de concertation, de débat, de mobilisation et de prise de décision, concernant la mise en œuvre des dispositions du SAGE et à ce titre suit l'évolution de l'état de la ressource en eau et des milieux aquatiques de son territoire. Elle se réunit au moins une fois par an et est consultée pour avis dans le cadre des procédures réglementaires sur les dossiers susceptibles d'avoir une incidence majeure sur l'atteinte des objectifs qu'elle s'est fixés.

Données

Suivi de la participation aux CLE du SAGE Seudre - Année 2024

N°	Date	Nombre_Participants (présents + pouvoirs)					Nombre_Titulaires (AP)				Participation			
		Collectivités	Usagers	Etat	Total	Autres	Collectivités	Usagers	Etat	Total	Collectivités	Usagers	Etat	Total
CLE27	21/03/2024	8	4	4	16	12	25	12	11	48	32%	33%	36%	33%
CLE28	26/11/2024	13	3	4	20	8	25	12	11	48	52%	25%	36%	42%

Délibérations de la CLE du SAGE Seudre - Année 2024

N° registre	Date	Motif	Résultats du vote			
			Votants	Abstentions	Pour	Contre
20240321_CLE27	21/03/2024	Validation du programme d'actions 2024-2028 du PTGE : Axe 1 - Gouvernance et Communication	16	0	14	2
		Validation du programme d'actions 2024-2028 du PTGE : Axe 2 - Sobriété et optimisation des usages de la ressource en eau	16	0	14	2
		Validation du programme d'actions 2024-2028 du PTGE : Axe 3 - Stockage et transfert de l'eau	16	0	14	2
		Validation du programme d'actions 2024-2028 du PTGE : Axe 4 - Solutions fondées sur la nature	16	0	14	2
20241126_CLE28	26/11/2024	Aucune délibération				

Avis de la CLE du SAGE Seudre - Année 2024

N° Avis	Dossier	Date réception	Type de dossier	Référence AIOT	Organisme ayant saisi/informé la CLE	Pétitionnaire	Localisation	Dispositions/règles concernées	Date avis	Avis de la CLE
20240109	Transfert de compétence de l'OUGC Saintonge de la Chambre Régionale vers la Chambre interdépartemental d'Agriculture	09/01/2024	Consultation du public	-	DDTM 17	Chambre Interdépartementale d'Agriculture Charente-Maritime - Deux-Sèvres	Bassin versant de la Seudre	Règles n°3 et 4	29/02/2024	Favorable assorti de recommandations
20240326	Révision du PLU de La Tremblade	15/05/2024	PLU	-	DDTM 17	Commune de La Tremblade	Commune de La Tremblade	QM1-9/QM3-2/QM2-3/QE3-2/GQ6-4/QE5-5/GQ3-3/GI1-2	03/06/2024	Favorable

Commentaires

La CLE s'est réunie à deux reprises en 2024:

- 1^{ère} session : Validation du projet de territoire pour la gestion de l'eau (PTGE).
- 2^{ème} session : CLE d'informations
 - Point sur la réorganisation de la structure porteuse du SAGE, le Syndicat Mixte du Bassin de la Seudre (SMBS)
 - Etude débits biologiques, Projet Seudre 2050-2070, Inventaire Baccharis

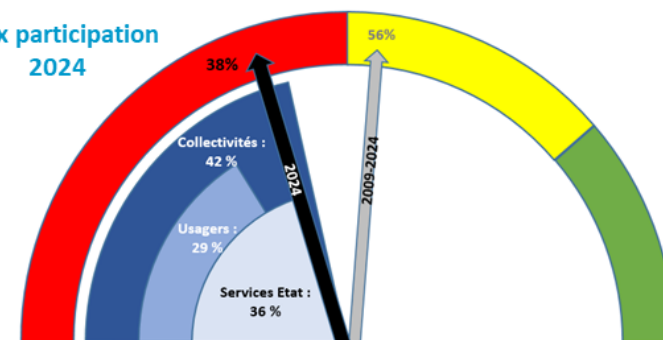
Lien avec dispositions SAGE

Toutes dispositions

Fréquence d'actualisation

Annuelle

Taux participation 2024



Descripteur GO-2 : Concertation inter-SAGE

Thème : Gouvernance, communication et suivi

Contexte

La structure porteuse du SAGE de la Seudre, missionnée par la Commission Locale de l'Eau, développe un réseau d'échanges et de partage avec les SAGE limitrophes dans l'objectif :

- d'assurer la cohérence technique des actions des SAGE sur les enjeux qui leur sont communs,
- de partager des outils, méthodes, savoir-faire et retours d'expérience entre techniciens et animateurs des différentes structures porteuses de SAGE,
- de favoriser les échanges entre les élus des différents territoires, en associant notamment des élus des SAGE limitrophes aux réflexions de la Commission Locale de l'Eau du SAGE Seudre.

Données

Concertation inter-SAGE - Année 2024

Type réseau	Nom	Organisateur	Objet de la réunion	Date
National	Gest'Eau	-	-	-
Régional	-	-	-	-
Sous-bassins	Secrétariat technique local Littoral	Agence de l'Eau	Préparation présentation bilan à la Commission territoriale	14/06/2024
	Secrétariat technique local Charente-Seudre	Agence de l'Eau	Préparation présentation bilan à la Commission territoriale	17/06/2024
	Commission territoriale Charente-Seudre	Agence de l'Eau	Présentation bilan annuel	31/10/2024
Local	InterSAGE Nord Aquitain	EPTB Charente	Bilan et suivis des projets	31/05/2024

Schémas d'Aménagement et de Gestion des Eaux (SAGE) limitrophes de la Seudre



Commentaires

Le bassin de la Seudre est limitrophe d'autres bassins hydrographiques, avec lesquels il partage de nombreux enjeux et problématiques, ainsi que des liens hydrauliques de surface et souterrains. Dans l'objectif de coopérer sur les sujets qui sont communs à plusieurs SAGE et par ailleurs d'engager une dynamique de partage des savoir faire et retours d'expériences, un réseau des animateur(trice)s des SAGE Boutonne, Charente, Seudre et Estuaire de la Gironde a été créé en 2022 et se réunit au moins une fois par an. Par ailleurs, cette coopération Inter-SAGE permet de répondre de manière concertée aux objectifs fixés par l'Agence de l'eau Adour Garonne, dans le cadre des deux stratégies territoriales 2020-24 des sous bassins concernés : Charente-Seudre (SAGEs Charente Seudre et Boutonne) et Littoral (SAGEs Seudre et Estuaire de la Gironde).

Lien avec dispositions SAGE

Disposition G1- 7 : Développer un réseau d'échanges et de partage avec les SAGE limitrophes

- 22 -

Fréquence
d'actualisation

Annuelle

Descripteur GO-3 : Actions de communication

Thème : Gouvernance, communication et suivi

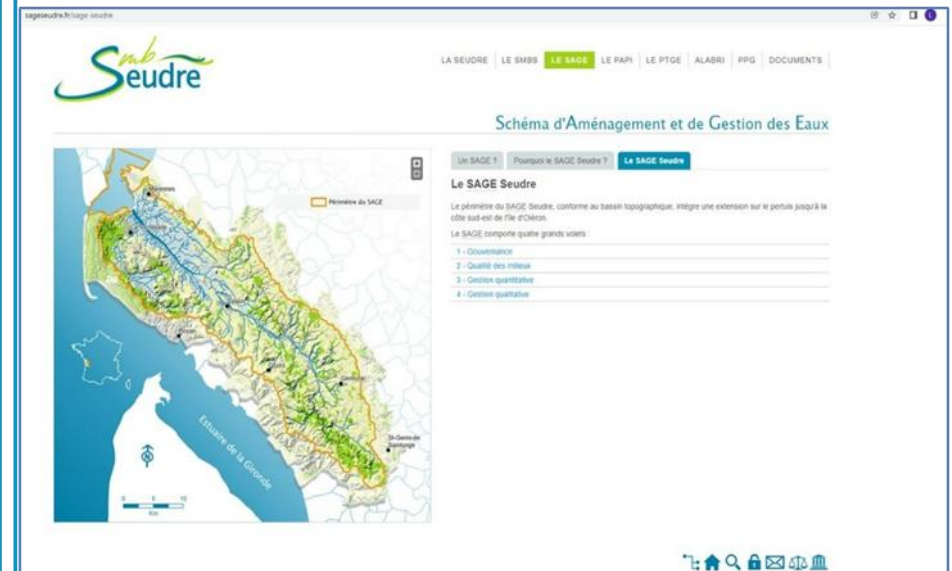
Contexte

La structure porteuse du SAGE élabore, en associant les partenaires techniques du territoire, un plan pluriannuel de communication et de sensibilisation sur les divers enjeux du SAGE qui tient compte des recommandations et des priorités identifiées dans les mesures du SAGE. Il vise en priorité les élus et les socio-professionnels, et s'adresse également à l'ensemble du public présent sur le territoire (scolaires, grand public, agents communaux, touristes, etc.). Le plan de communication prévoit notamment l'organisation de réunions pour partager des retours d'expérience et sensibiliser les acteurs du territoire (journées d'information, interventions lors des séances de la Commission Locale de l'Eau, etc.) et facilite la mise à disposition du grand public des données relatives à l'état de la ressource en eau et des milieux aquatiques.

Données

Actions de communication - Année 2024

Type Action	Public cible	Descriptif	Organisateur	Date
Site internet du SMBS	Tous publics	Mise en ligne des documents et actualités du SAGE Seudre	SMBS	tous les mois
Site internet de l'OIEau	Tous publics	Actualisation des données du SAGE Seudre sur le site Gest'eau	OIEau	annuel
Interventions scolaires	Scolaires	Intervention classe de Terminale - Lycée de Bourcefranc-le-Chapus	Lycée	19/03/2024
		Présentation marais Seudre - ENSAP de Bordeaux	CCBM-SMBS	16/09/2024
		Journée découverte bassin Seudre - BTS Chateauroux	SMBS	25/09/2024
Expositions/Ateliers	Tous publics	Expédition Renversante sur la Seudre	ONG Bleu versant	juin-octobre 2024



Page internet du SAGE sur le site du SMBS

Commentaires

Les actions de communication en 2024 sont restées à minima la gestion du site internet ainsi que la mise à jour du site Gest'Eau.

La structure porteuse du SAGE a connu un mouvement de personnel important au cours de l'année 2024, ce qui a impacté les missions d'animation ainsi que les actions de communication, celles-ci reprendront au cours de l'année 2025.

Lien avec dispositions SAGE

Disposition G4- 1 : Concevoir et mettre en œuvre un plan de communication du SAGE - 23 -

Fréquence
d'actualisation
Annuelle

Indicateur QM-1 : Continuité écologique

Thème : Qualité des milieux

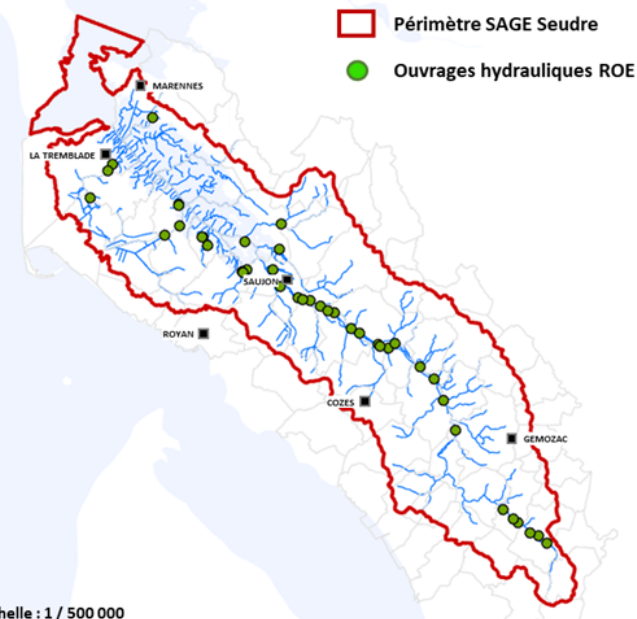
Contexte

La continuité écologique est définie comme la libre circulation des organismes vivants et leur accès aux zones indispensables à leur reproduction, leur croissance, leur alimentation ou leur abri, et le bon déroulement du transport naturel des sédiments.

L'article L214-17 du Code de l'Environnement prévoit le classement des cours d'eau selon deux listes : Liste 1 - tout nouvel ouvrage faisant obstacle à la continuité écologique ne peut y être autorisé ; Liste 2 - tout ouvrage doit y être géré, entretenu et équipé selon les règles définies par l'autorité administrative.

Le SMBS s'engage, par l'intermédiaire de son Plan Pluriannuel de Gestion (PPG), à réaliser sur ses ouvrages hydrauliques classés les travaux nécessaires au respect de la réglementation et propose une assistance aux propriétaires privés dans cette démarche.

Ouvrages hydrauliques référencés en obstacles à l'écoulement (ROE)



Données

Aménagement des ouvrages hydrauliques (OH) classés en liste 2 sur le Bassin de la Seudre									
Classement	Secteur	Propriétaire	Nom ouvrage	Travaux	Gestion*	Année	Nbre OH concernés	Nbre OH programmés	Nbre OH aménagés
Liste 2	Continental	SMBS	Chadeniers	Réalisé		2017	14	11	3
			Chez Viguiard	Réalisé		2019			
			Clapet de Trois Doux	Programmé		2026			
			Seuil amont de Beaunant	Programmé		2026			
			Clapet de Charloteau	Programmé		période 2027-2029			
			Clapet de Chanteloubie	Programmé		période 2027-2029			
			Clapet de Châtelards	Programmé		période 2027-2029			
			Clapet et vanne de Graves	Programmé		période 2027-2029			
		Clapet de Moulin du Port	Programmé		période 2027-2029				
		Commune de Saujon	Passé à angouilles	Réalisé		2010			
	Vannes de Ribérou			Programmé	2026				
	Privés	Batardeaux de Bourgeoisie	Programmé		-				
		Moulin de Riollot	Programmé		-				
		Moulin de Chevret	Programmé		-				
Estuarien	Privés	Moulin de Châlons	Programmé		2026				
		Autres ouvrages	A l'étude		période 2027-2029				
						15	1	0	

*Gestion pour la restauration de la continuité écologique

Commentaires

Le SMBS poursuivra la réalisation des travaux d'aménagement sur ses ouvrages classés en liste 2 situés sur la partie continentale de la Seudre. Une étude débutera en 2025 dans le cadre du PPG, afin d'identifier précisément les ouvrages concernés sur l'estuaire de la Seudre. Par ailleurs, au regard de la disposition QM2-1 du SAGE, le SMBS incitera et assistera les propriétaires concernés à réaliser des aménagements sur leurs ouvrages classés.

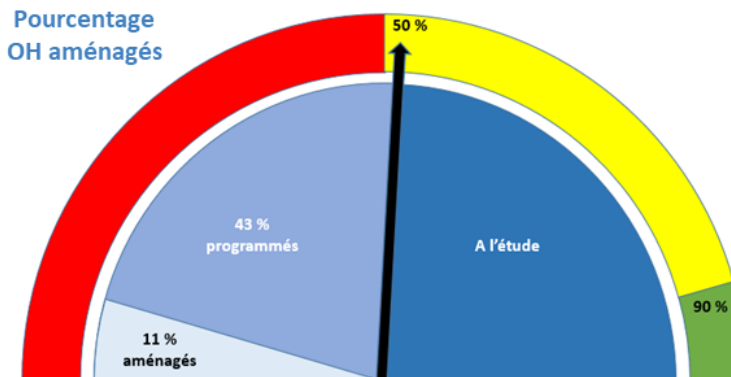
Lien avec dispositions SAGE

Disposition QM2-1 : Définir et mettre en œuvre une stratégie de restauration de la continuité écologique / Disposition QM5- 4 : Rétablir la continuité écologique avec les zones de marais salés

Fréquence d'actualisation

Annuelle

Pourcentage OH aménagés



Indicateur QM-2 : Ichtyofaune

Thème : Qualité des milieux

Contexte

Sur le territoire de la Seudre, deux structures réalisent des suivis piscicoles :

- Seudre continentale : La FDPPMA17 procède à un suivi trisannuel (Riolet), avec détermination d'un IPR et la cellule migrateur organise un suivi bisannuel de l'espèce anguille ;
- Seudre estuarienne : La cellule migrateur organise un suivi bisannuel de l'espèce anguille sur les marais salés de l'estuaire de la Seudre.

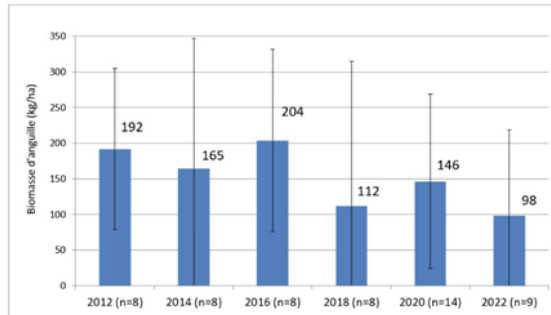
Suivi de l'espèce anguille sur l'ensemble de la Seudre – Année 2022

Comparaison des densités d'anguilles capturées (individus/100 m²)

Stations	2010	2011	2013	2015	2017	2019	2021	2023	Évolution 2021-2023
Trois doux	30	161	148	343	128	84	107	en cours	↗
Beauvant	7	7	19	47	16	22	46	en cours	↗
Charloteau	23	74	25	19	26	31	59	en cours	↗
Les Graves	16	8	10	48	24	40	111	en cours	↗
Chez Viguiaud					48	21	2	en cours	↘
Le Port	5	36	4	16	10	11	4	en cours	↘
Chadeniers	4	6	3	1	4	13	5	en cours	↘

Seudre continentale

Seudre estuarienne



Source : CELLULE MIGRATEURS CHARENTE SEUDRE

Suivi de l'ichtyofaune sur la Seudre continentale – Station de Riolet - Année 2023

Métriques	Score associé	Valeur observée	Valeur théorique	Espèces concernées
Nombre total d'espèces (NTE)	3,755	10	6,52	ABL, ANG, CHE, GAR, GOU, LOF, TAN, VAI, VAN, PER
Nombre d'espèces rhéophiles (NER)	1,957	1	1,31	VAN
Nombre d'espèces lithophiles (NEL)	1,843	1	1,28	VAI
Densité d'individus tolérants (DIT)	3,098	0,27	0,07	ABL, CHE, GAR
Densité d'individus invertivores (DII)	0,009	0,61	0,04	ANG, GOU
Densité d'individus omnivores (DIO)	7,502	0,27	0,01	ABL, CHE, GAR, VAN
Densité totale d'individus (DTI)	5,297	0,91	0,15	ABL, ANG, CHE, GAR, GOU, LOF, TAN, VAI, VAN, PER
			Valeur totale de l'IPR	23,461
			Classe de qualité	Moyenne

Commentaires

Afin de compléter et de consolider les données relatives aux populations piscicoles de la Seudre, il est nécessaire d'envisager, à minima, un 2ème site de suivi, et/ou une augmentation de la fréquence de ces suivis, laquelle pourrait devenir annuelle. Une réflexion entre la FDPPMA et le SMBS est actuellement à l'étude en ce sens.

Lien avec dispositions SAGE

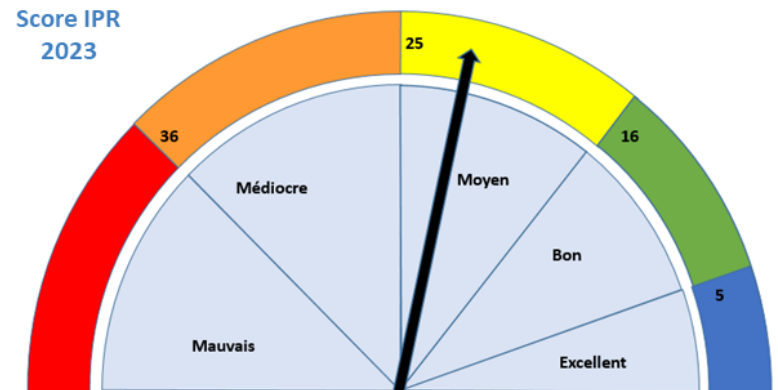
Disposition QM1- 3 : Inventorier et cartographier les sites de reproduction effectifs et potentiels des espèces aquatiques présentes sur le territoire / Disposition QM1- 8 : Suivre la dynamique des populations des espèces aquatiques patrimoniales sur le territoire.

- 25 -

Fréquence d'actualisation

2 ans

Score IPR 2023



Indicateur QM-3 : Cours d'eau

Thème : Qualité des milieux

Contexte

L'hydromorphologie du réseau continental est particulièrement altérée et porte les stigmates des aménagements passés. Recalibrages, reprofilages, rectifications ont fortement artificialisé les milieux naturels et modifié la répartition des écoulements entre les différents cours du fleuve, ainsi qu'au niveau des affluents.

L'ensemble de ces aménagements d'origine anthropique perturbent les dynamiques hydro-sédimentaires et conduisent à une homogénéisation des habitats aquatiques.

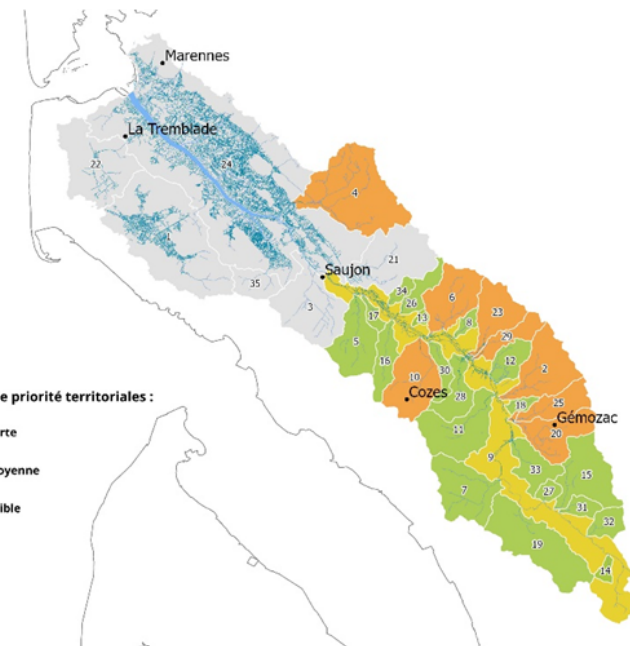
Le SMBS s'engage, par l'intermédiaire de son Programme Pluriannuel de Gestion (PPG), à restaurer 3 km de cours d'eau en privilégiant les têtes de sous-bassins versants et le cours principal de la Seudre.

Données

Travaux de restauration de l'hydromorphologie des cours d'eau

Secteur	Code masse d'eau	Nom masse d'eau	Niveau priorité	Année restauration programmée	Longueur programmée (en m)	Longueur réalisée (en m)	%age travaux réalisés	Total
Continental	FRFRR12_5	La Bénigousse	Forte	2027	500	0	0%	0%
	FRFRR13_1	Le Pelisson		2028		0		
	FRFRR12_3	Toponyme inconnu (S0111090)		2028		0		
	FRFRR12_4	Le Châtelaud		2029		0		
	FRFR12	La Seudre du confluent de la Bénigousse au confluent du fossé de Chantegrenouille	Moyenne	2030		0		
	FRFRR12_1	Le Petit Canal	Moyenne	2031		0		
	FRFRR12_6	Toponyme inconnu (S0111020)		2031		0		
	FRFR13	La Seudre de sa source au confluent de la		Faible	2032		0	
	FRFRR12_2	Fossé de Chantegrenouille	2033			0		
	Estuarien	FRFT02	Estuaire Seudre	A définir	2025-35		0	
FRFRT2_1		Le Riveau	2025-35			0		
FRFRT2_2		Le Bertu	2025-35			0		
FRFRT2_3		Chenal de Chalons	2025-35			0		

Bassin continental de la Seudre – Priorisation des interventions sur les têtes de sous-bassins versants alimentés en permanence



Commentaires

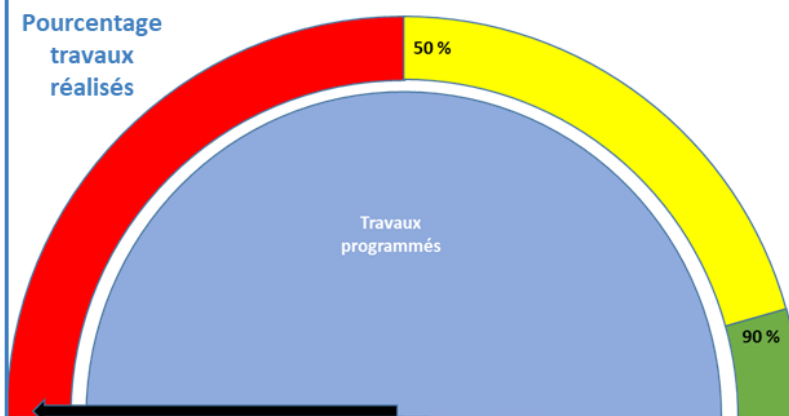
Tous les travaux relatifs à la restauration des cours d'eau sont programmés sur la partie continentale. Une étude inscrite dans le PPG de la Seudre débutera en 2025, afin de préciser les travaux à réaliser sur les cours d'eau de l'estuaire de la Seudre.

Lien avec dispositions SAGE

Disposition QM2- 2 : Déterminer et planifier les actions de restauration des dynamiques hydromorphologiques du corridor alluvial

Fréquence d'actualisation

Annuelle



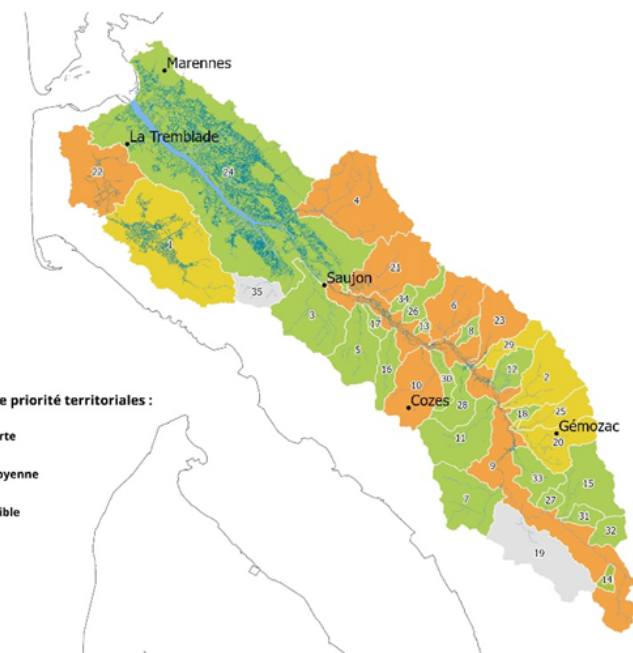
Descripteur QM-4 : Zones humides

Thème : Qualité des milieux

Contexte

Les zones humides représentent 20 % du bassin versant de la Seudre, soit environ 14 500 ha, dont 9 000 ha de marais salés. Sur le sous-bassin continental, les principales fonctionnalités écologiques de cet ensemble sont nettement altérées par le drainage et la mise en culture des parcelles sur plus de 80 % de la zone. Des problématiques semblables sont identifiées sur les marais doux du bassin estuarien. La préservation et la restauration des zones humides représentant un enjeu stratégique majeur pour le territoire, la maîtrise foncière de ces espaces constitue un outil particulièrement important pour atteindre des objectifs environnementaux ambitieux. Le SAGE Seudre pré-localise et classe les parcelles situées en zones humides en fonction de leur intérêt pour la veille foncière.

Bassin de la Seudre – Zones humides identifiées comme prioritaires en termes d’acquisition et de gestion foncière



Données

Acquisition de zones humides pour leur préservation

Code masse d'eau	Nom masse d'eau	Niveau priorité	Secteur	Organisme acquéreur	Année	Commune	Surface acquise (en ha)	Total (en ha)
FRFR13	La Seudre de sa source au confluent de la Bénigousse	Forte	Estuaire	SMBS	2022	Saint André de Lidon	3,25	
FRFR12	La Seudre du confluent de la Bénigousse au confluent du fossé de Chantegrenouille							
FRFRR12_3	Toponyme inconnu(SO111090)							
FRFRR12_4	Le Châtelard							
FRFRR12_6	Toponyme inconnu(SO111020)	Moyenne	Estuaire					
FRFRR13_1	Le Pelisson							
FRFRR12_5	La Bénigousse							
FRFT02	Estuaire Seudre	Faible	Estuaire					
FRFRT2_7	Chenal de Chaillevette							
FRFRR12_1	Le Petit Canal							
FRFRR12_2	Fossé de Chantegrenouille							
FRFRT2_1	Le Riveau							
FRFRT2_2	Le Bertu							
FRFRT2_3	Chenal de Chailons							
FRFRT2_4	Chenal de Pélard							
FRFRT2_5	Chenal de Recoulaine							
FRFRT2_6	Chenal de Luzac							0

Données disponibles à partir du rapport annuel 2025

Commentaires

Aucun

Lien avec dispositions SAGE

G3-1 : Disposer d’une veille foncière sur les secteurs d’intérêt pour la restauration des services écosystémiques / Disposition QM1- 10 : Améliorer la connaissance de l’état et du fonctionnement hydrogéologique et hydraulique des zones humides sur le territoire

Fréquence d’actualisation
Annuelle

Indicateur QM-5 : Mares et Plans d'eau

Thème : Qualité des milieux

Contexte

L'état des lieux du bassin continental de la Seudre a permis d'identifier et localiser 553 plans d'eau et mares, représentant une surface en eau de 47,3 ha. Ces entités peuvent constituer des milieux particulièrement intéressants en termes de biodiversité, et parfois présenter des impacts significatifs sur les habitats aquatiques connexes en fonction de leur état et de l'usage qui en est fait.

Sur l'ensemble des pièces d'eau recensées, 118 présentent une surface supérieure à 1 000 m². Une démarche de diagnostic sera réalisée prioritairement sur ces unités.

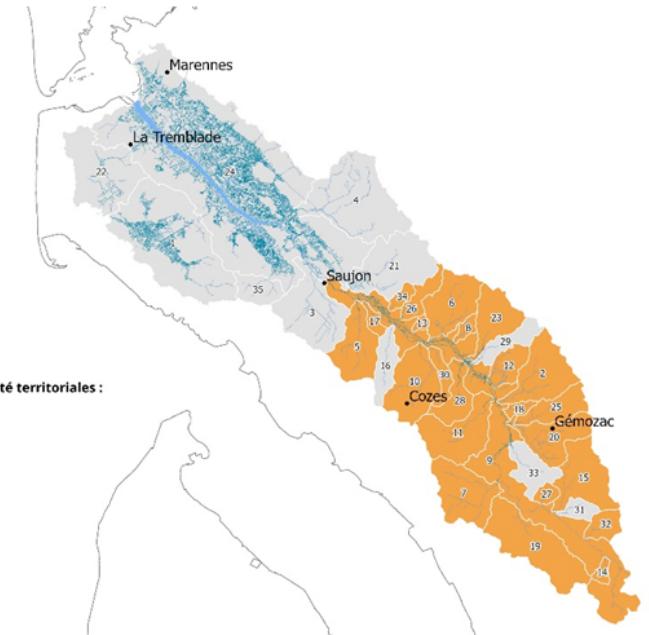
Le SMBS, par l'intermédiaire de son Plan Pluriannuel de Gestion (PPG), réalisera dans un premier temps le diagnostic des plans d'eau d'une surface supérieure à 1 000 m², puis celui des autres plans d'eau jusqu'à une surface > à 100 m², à une échéance de 10 ans.

Données

Diagnostic des mares et plans d'eau de la Seudre continentale					
Secteur	Type	Catégorie plan d'eau par surface	Niveau priorité	Programmation diagnostic	Nbre plans d'eau identifiés
Continental	1	> 1000 m ²	Forte	2023-27	118
	2	Entre 500 et 1000 m ²	Moyenne	2028-32	91
	3	Entre 250 et 500 m ²			119
	4	Entre 100 et 250 m ²			121
	5	< 100 m ²	Faible	Après 2032	104
Estuarien		A définir	A définir	2024-27	

Données disponibles à partir du rapport annuel 2026

Bassin de la Seudre – Sous-bassins versants du bassin continental sur lesquels sont présents des plans d'eau de plus de 1 000 m²



Commentaires

Aucun

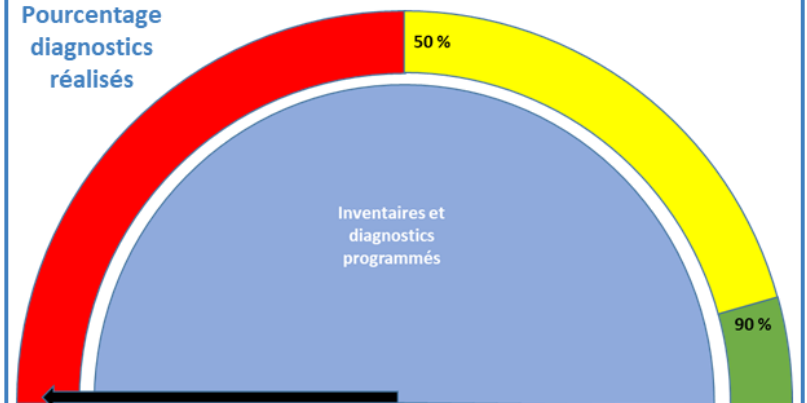
Lien avec dispositions SAGE

Disposition QM1- 6 : Améliorer la connaissance des mares et des plans d'eau douce du territoire

Fréquence d'actualisation

Annuelle

Pourcentage diagnostics réalisés



Indicateur QM-6 : Espèces exotiques envahissantes

Thème : Qualité des milieux

Contexte

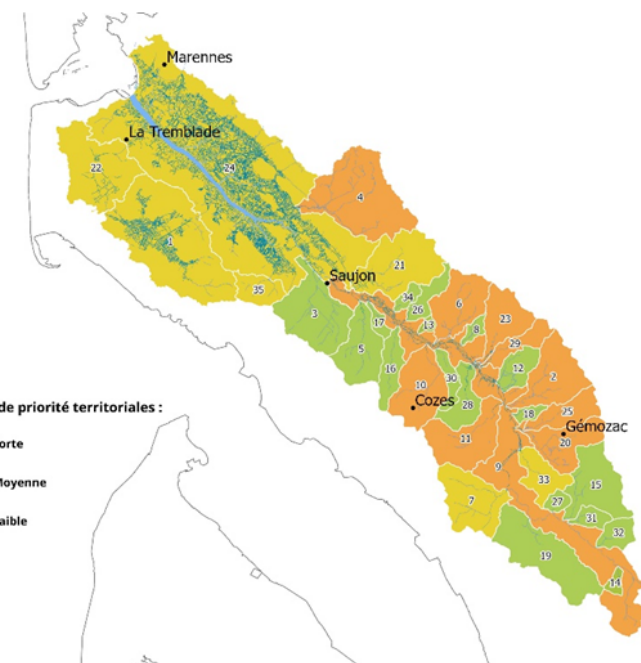
Qu'elles soient animales ou végétales, les espèces exotiques envahissantes ont un impact significatif sur les écosystèmes colonisés. Le dernier inventaire exhaustif sur le bassin continental de la Seudre date de l'état des lieux préalable au PPG mené de 2011 à 2013. Sur le bassin estuarien un état des lieux est actuellement en cours et permettra de fournir des données sur la colonisation de ce territoire par les différents taxons à court terme. Un besoin prioritaire d'actualisation des informations est identifié sur le bassin continental afin de mesurer l'évolution de ces espèces sur le territoire et de détecter de potentiels nouveaux foyers ou espèces émergentes. Il est proposé d'entrer dans une logique d'inventaire permanent à l'échelle de l'ensemble du bassin versant. Ce suivi sera engagé sur le bassin estuarien à l'issue de l'état des lieux.

Données

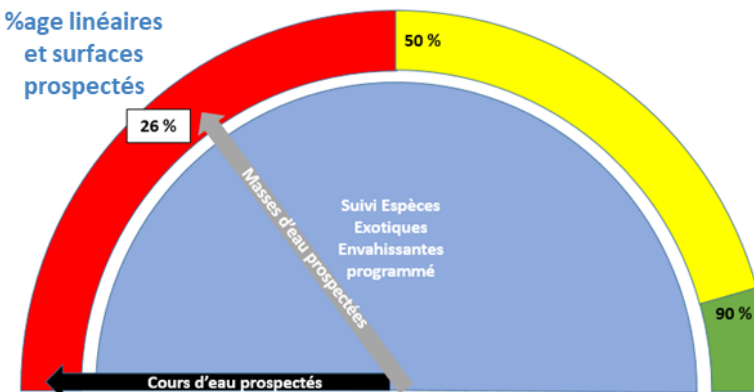
Avancement suivi Espèces Exotiques Envahissantes (EEE)												
Code masse d'eau	Nom masse d'eau	Niveau priorité	Secteur	Année état des lieux	Années suivi	Linéaire total CE (en m)	Linéaire inventorié C E (en m)	Surface totale M E (en km2)	Surface inventoriée M E (en km2)	%age Linéaire/Surface inventorié		
FRFR13_1	Le Pelisson	Forte	Continental			3 896				0%		
FRFR12	La Seudre du confluent de la Bénigousse au confluent du fossé de Chantegreuille					20 917					0%	
FRFR12_5	La Bénigousse					5 736					0%	
FRFR12_1	Le Petit Canal					8 857					0%	
FRFR12_3	Toponyme inconnu (S011090)					3 704					0%	
FRFR12_4	Le Châtelard					5 177					0%	
FRFR13	La Seudre de sa source au confluent de la Bénigousse	Moyenne	Estuaire			24 812				0%		
FRFR12_6	Toponyme inconnu (S011020)					13 330					0%	
FRFR12_1	Le Riveau					4 018					0%	
FRFR12_2	Le Bertu					5 822					0%	
FRFR12_3	Chenal de Chalons					8 393					0%	
FRFR12_4	Chenal de Pélard					7 978					0%	
FRFR12_5	Chenal de Reco ulaine					9 833					0%	
FRFR12_6	Chenal de Luzac					4 468					0%	
FRFR12_7	Chenal de Chaillevette					3 789					0%	
FRFR127	Canal de la Seudre à la Charente (partie)					4 12					0%	
FRFR12_2	Fossé de Chantegreuille			Faible	Continental			6 825				0%
Total Cours d'eau						137 962				0%		
FRFT02	Estuaire Seudre (marais salés)	Moyenne	Estuaire					22,594	21012	93%		
Total Estuaire								22,594	21012	93%		

La longueur des cours d'eau indiquée est celle identifiée sur la couche Masses d'eau de l'AEAG - SDAGE 2022-27

Sous-bassins alimentés en permanence (Forte), sous-bassins intermittents où des enjeux ont déjà été recensés (faible) et sous-bassins estuariens à partir de la fin de l'état des lieux (Moyenne)



%age linéaires et surfaces prospectés



Commentaires

Les foyers d'espèces exotiques envahissantes identifiés lors de ces inventaires, feront l'objet d'une intervention permettant la gestion des populations concernées. A cet effet, les maîtres d'ouvrages potentiels devront être mobilisés rapidement afin de limiter la propagation des espèces et de minimiser les coûts associés à la lutte. Des inventaires de suivi seront associés aux travaux afin d'observer les effets de la gestion. L'indicateur évoluera par conséquent dans les prochaines années en intégrant et distinguant : les inventaires réalisés, les zones contaminées et les travaux de lutte réalisés.

Lien avec dispositions SAGE

Disposition QM1- 7 : Suivre l'expansion des espèces exotiques invasives sur le territoire / Disposition QM4- 1 : Lutter contre l'expansion des espèces exotiques invasives (EEE)

Fréquence d'actualisation

Tous les 2 ans

Indicateur GQ-1 : Ecoulements superficiels

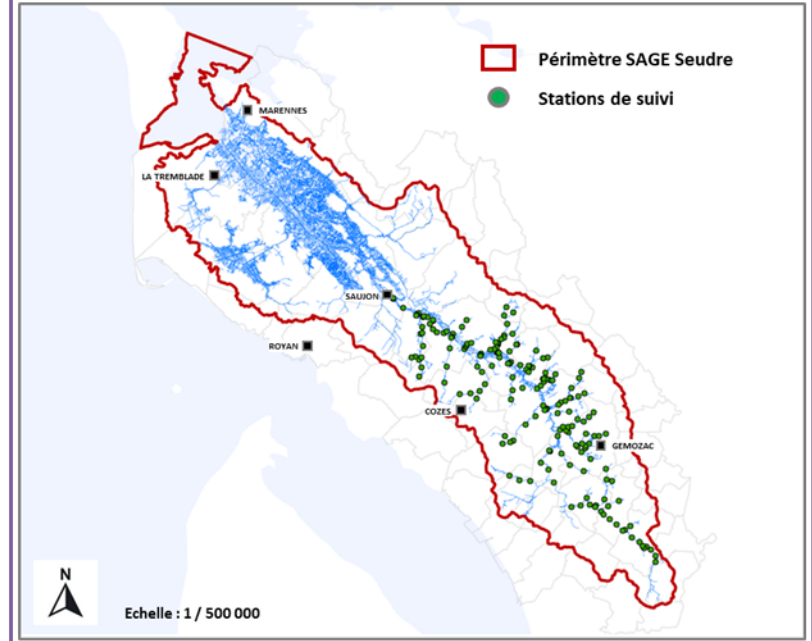
Thème : Gestion quantitative

Contexte

Un suivi des écoulements de la Seudre a été mis en place en mars 2020 sur le bassin continental du fleuve afin de compléter les réseaux de suivis existants : l'Observatoire National Des Etiages (ONDE), porté par l'Office Français de la Biodiversité (OFB) et l'état hydraulique du linéaire hydrographique, porté par la Fédération Départementale des Associations Agréées pour la Pêche et la Protection des Milieux Aquatiques de la Charente-Maritime (FDPPMA 17).

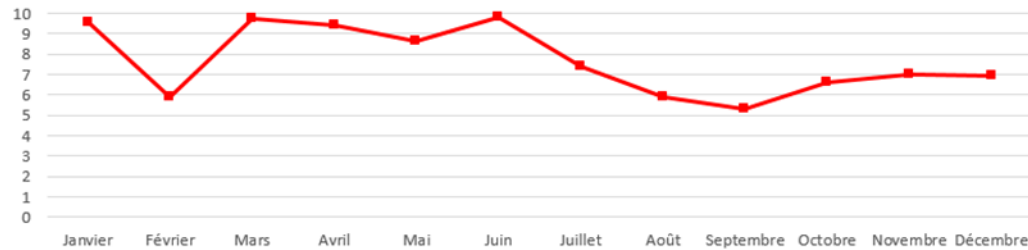
Ce suivi est assuré par le SMBS et porte sur 185 stations réparties sur le bassin continental de la Seudre au niveau du fleuve et de ses affluents. Chaque station est prospectée mensuellement autour du 15ème jour (+/- 5 jours), représentant un total de 12 campagnes annuelles.

Stations de suivi des écoulements de la Seudre continentale

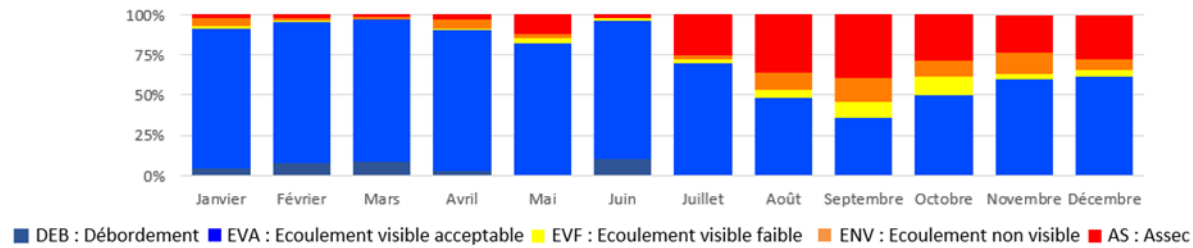


Données

Evolution de l'Indice Ecoulement - Seudre 2024



Evolution de la répartition des modalités d'écoulements - Seudre 2024



Indice Ecoulement = $((5 \times N2 + 10 \times N1) / N)$

N : Nb. total de stations

N1 : Nb. de stations en écoulement continu (EVA + EVF)

N2 : Nb. de stations en écoulement interrompu (AS + ENV)

La note de l'Indice Ecoulement est comprise entre 0 et 10.

Commentaires

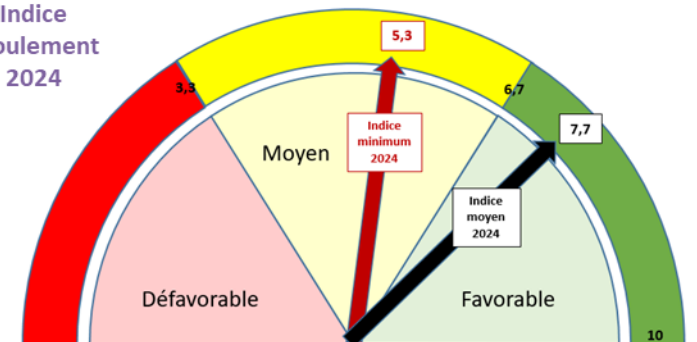
L'évolution de l'indice d'écoulement n'est pas référencé par rapport à la moyenne des indices des années passées. En effet, le suivi ayant débuté en mars 2020, il est nécessaire de cumuler au moins 5 années de suivi pour établir une référence à court terme.

Lien avec dispositions SAGE

Disposition GQ1- 4 : Développer et exploiter un modèle d'anticipation des situations d'étiage et d'adaptation de la gestion quantitative

Fréquence d'actualisation Annuelle

Indice Ecoulement 2024



Indicateur GQ-2 : Débits

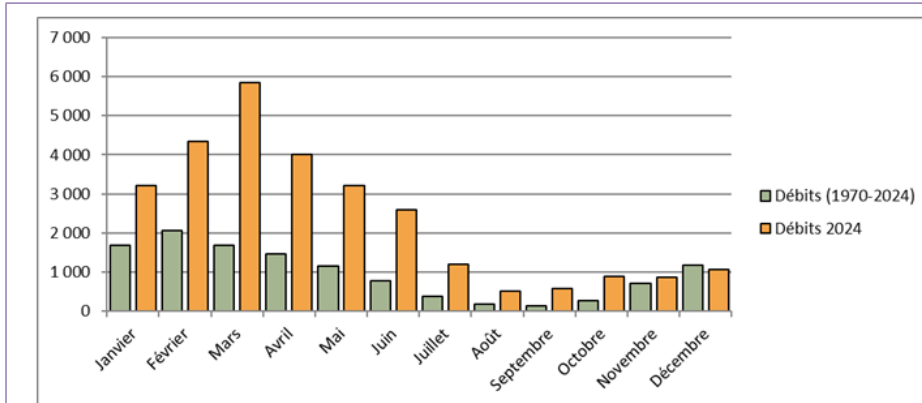
Thème : Gestion quantitative

Contexte

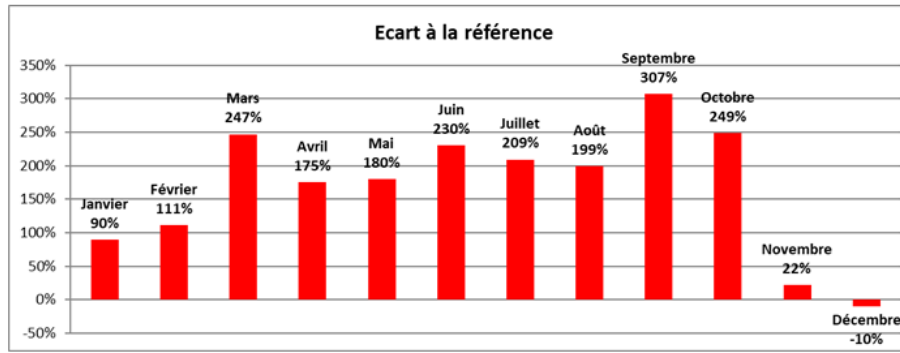
L'hydrologie des milieux aquatiques dépend de paramètres environnementaux régissant les équilibres naturels. Le suivi et la compilation de ces données est indispensable aux gestionnaires et décisionnaires pour apprécier le bon fonctionnement de l'hydrosystème et être en capacité d'adapter les prélèvements en fonction de la ressource disponible. Le SMBS suit le débit de la Seudre au niveau de deux stations de mesure situées à Saint-André-de-Lidon et Corme-Ecluse.

Les Débits Objectifs à l'Etiage (DOE) et Débits de Crise (DCR) ayant été référencés sur la station de Saint-André-de-Lidon, cet indicateur proposera les données issues de cette station.

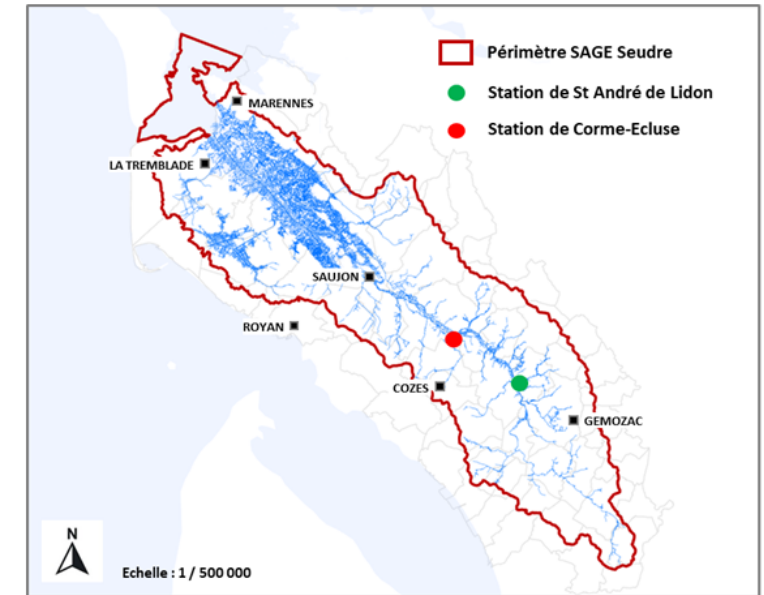
Données



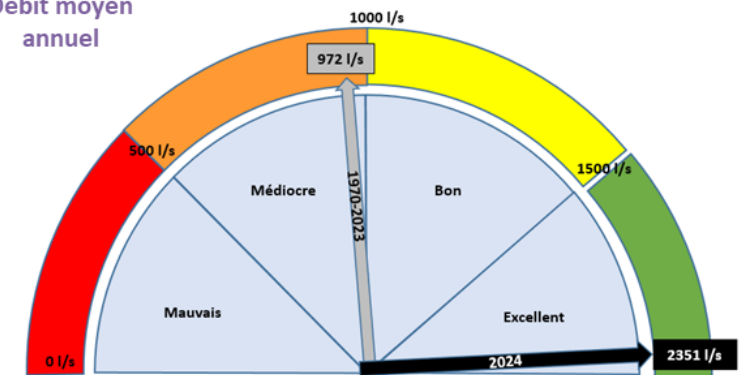
Station de Saint André de Lidon



Stations de suivi des débits de la Seudre continentale



Débit moyen annuel



Commentaires

La station de Saint-André de Lidon étant référencée depuis 1970, les débits de l'année 2024 seront comparés à la moyenne des débits observés de 1970 à 2023.

Lien avec dispositions SAGE

Disposition GQ1-3 : Evaluer les débits nécessaires au bon fonctionnement de l'hydrosystème - 31 -

Fréquence d'actualisation
Annuelle

Indicateur GQ-3 : Piézométrie

Thème : Gestion quantitative

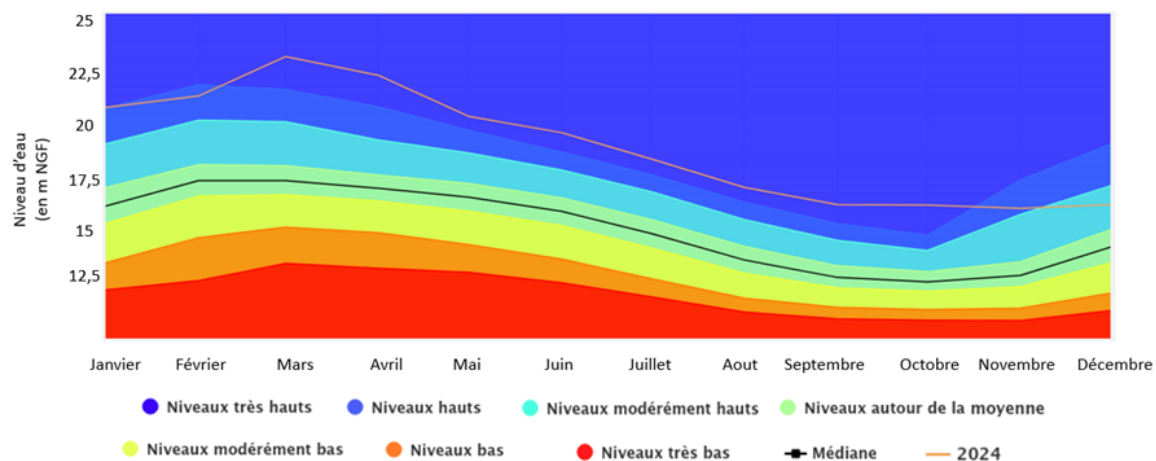
Contexte

L'hydrologie des milieux aquatiques dépend de paramètres environnementaux régissant les équilibres naturels. Le suivi et la compilation de ces données est indispensable aux gestionnaires et décisionnaires pour apprécier le bon fonctionnement de l'hydrosystème et être en capacité d'adapter les prélèvements en fonction de la ressource disponible. Le SMBS suit le niveau des nappes souterraines de la Seudre sur deux stations piézométriques situées à Bois (Cénomaniens) et Mortagne-sur-Gironde (Turo-Coniaciens). Les Piézométries Objectives à l'Étiage (POE) et Piézométries de Crise (PCR) ayant été référencées sur la station de Mortagne-sur-Gironde, cet indicateur proposera les données issues de cette station.

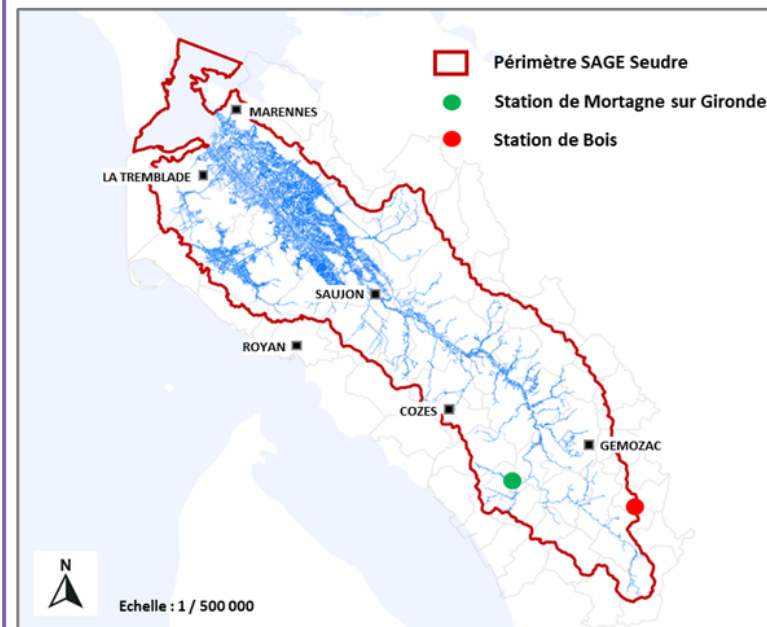
Données

Station de Mortagne sur Gironde

Indicateur Piézométrique Standardisé (IPS) 2024 à Mortagne-sur-Gironde
Référéncé par rapport aux IPS moyens sur la période 1993-2024



Stations de suivi piézométriques de la Seudre continentale



Commentaires

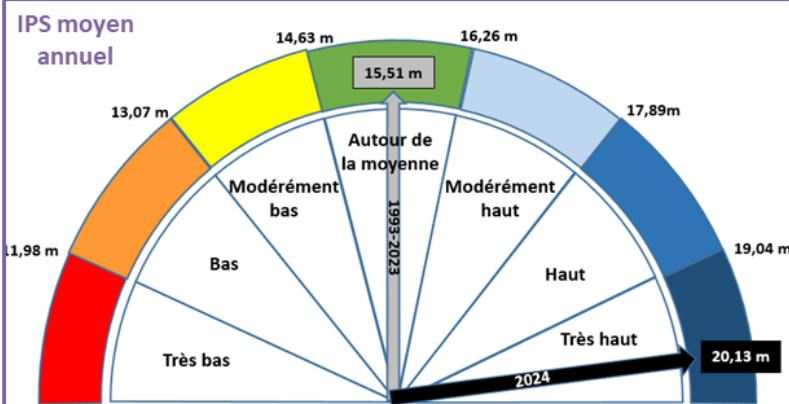
La station de Mortagne sur Gironde étant référencée depuis 1993, l'Indicateur Piézométrique Standardisé (IPS) moyen de l'année 2024 seront comparés à la moyenne des IPS observés de 1993 à 2023.

Lien avec dispositions SAGE

Disposition GQ1- 1 : Suivre les niveaux piézométriques en complétant le réseau de mesure du territoire

Fréquence d'actualisation

- 32 - Annuelle



Descripteur GQ-4 : Pluviométrie

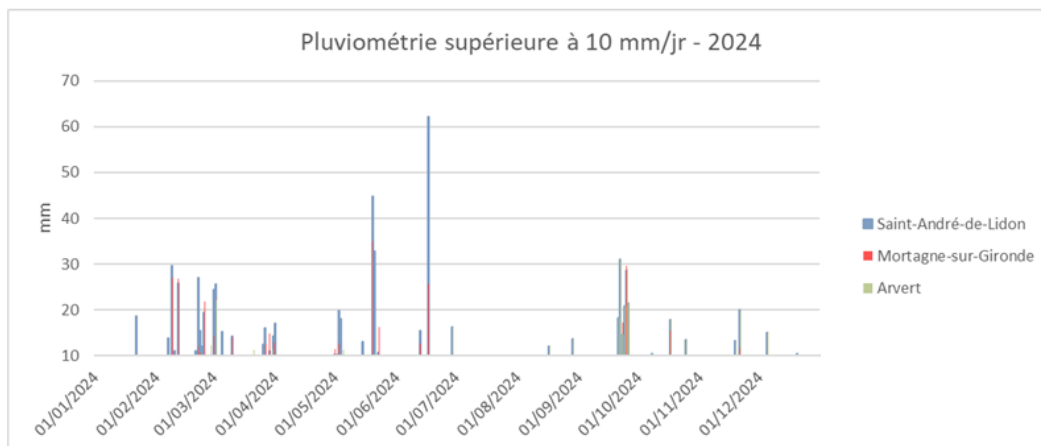
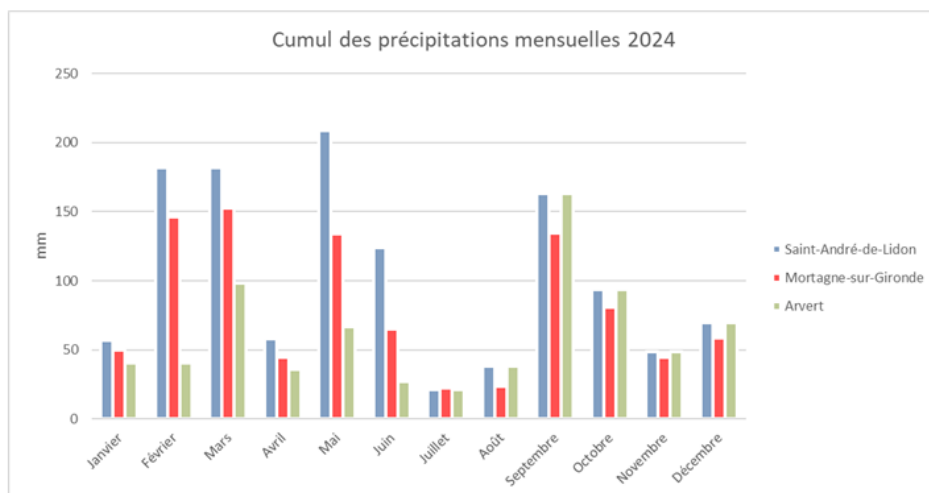
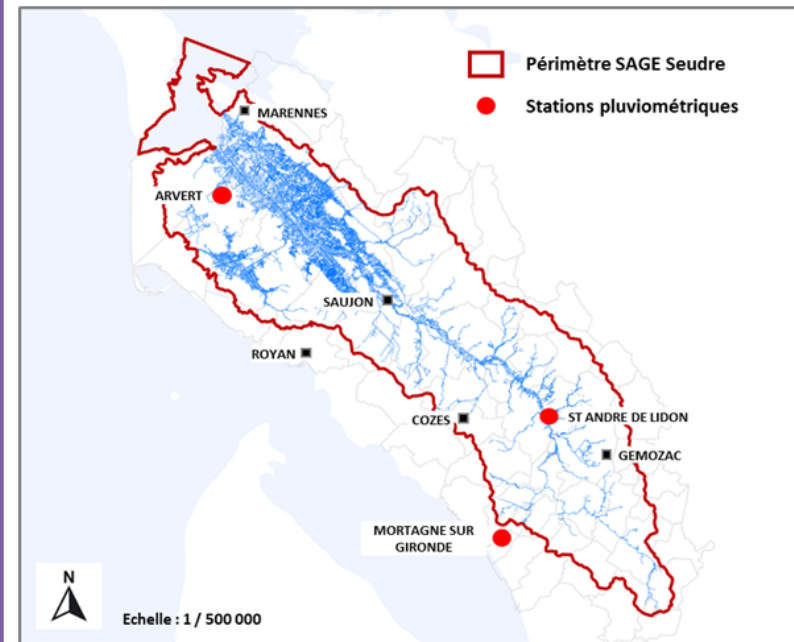
Thème : Gestion quantitative

Contexte

Le suivi de la pluviométrie constitue un descripteur permettant d'une part d'évaluer la quantité d'eau atmosphérique reçue quotidiennement par le bassin de la Seudre, et d'autre part de corréler temporellement cette quantité d'eau aux débits et aux piézométries observés sur la Seudre.

Le SMBS a installé une station pluviométrique à St André de Lidon, opérationnelle depuis mars 2023. Deux autres stations sur le bassin permettent de suivre la pluviométrie : Mortagne-sur-Gironde et Arvert.

Stations de suivi pluviométriques de la Seudre



Commentaires

Le SMBS suit la pluviométrie sur le bassin de la Seudre par l'intermédiaire de 3 stations qui couvrent l'ensemble du territoire. Afin d'avoir une couverture optimale, il est envisagé d'installer une nouvelle station de suivi sur la commune de Saujon en 2025.

Lien avec dispositions SAGE

Transversal avec Disposition GQ1- 1 et GQ1- 3

Fréquence d'actualisation

Annuelle

Indicateur GQ-5 : Restrictions d'usages

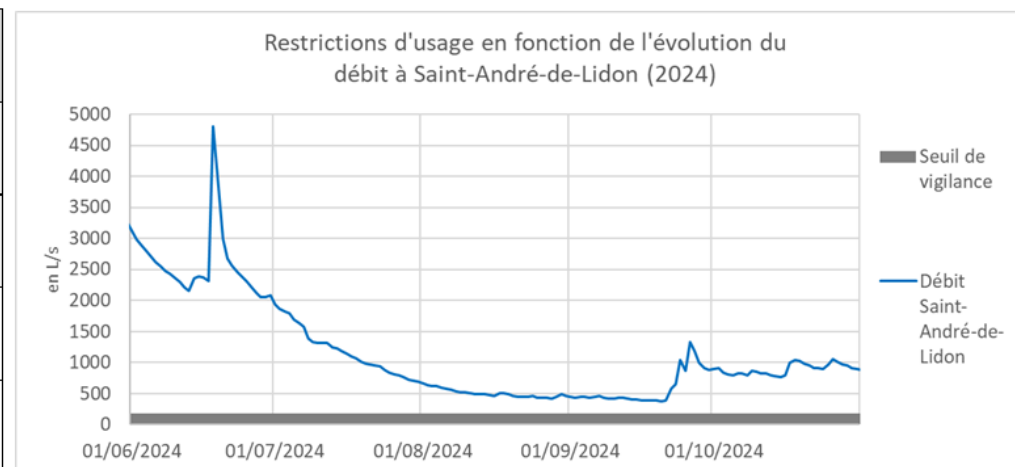
Thème : Gestion quantitative

Contexte

Un arrêté portant modification de l'arrêté cadre interdépartemental du 24 avril 2023 a été pris le 7 mai 2024. Cet arrêté délimite les zones d'alertes et définit les mesures de limitation ou de suspension provisoire des usages de l'eau des sous-bassins versants de la Charente, de la Seudre et des fleuves côtiers de Gironde. Sur la Seudre, les valeurs seuils n'ont pas été modifiées. Seules les restrictions ont été modifiées notamment en cas de crise.

Données

Seuils de gestion (Arrêté préfectoral inter-départemental du 07/05/2024)									
Bassin	Station	Seuils de gestion réglementaires		Seuils de gestion conjoncturels					
		Seuils estivaux (1 juin - 31 octobre)		Seuils de printemps (1er avril - 1 juin)		Seuils estivaux (1 juin - 31 octobre)			
		DOE	DCR	Alerte	Alerte renforcée	Vigilance	Alerte	Alerte renforcée	Crise
Seudre (Aval, moyenne, amont)	Saint-André-de-Lidon	90 L/s	50 L/s	380L/s	180L/s	180 L/s	175 L/s	110 L/s	60 L/s



Commentaires

Au vu de la situation hydrologique de l'année 2024, aucune restriction n'a été prise.

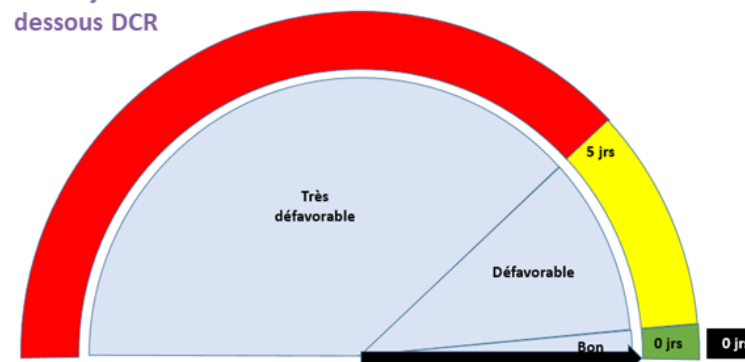
Lien avec dispositions SAGE

Disposition GQ1- 4 : Développer et exploiter un modèle d'anticipation des situations d'étiage et d'adaptation de la gestion quantitative

Fréquence d'actualisation

- 34 - Annuelle

Nombre jours en dessous DCR



Indicateur GQ-6 : Volumes prélevés

Thème : Gestion quantitative

Contexte

Sur le bassin de la Seudre, les volumes prélevables ont été estimés à 0.
Ainsi pour connaître l'état quantitatif de la ressource en eau sur le bassin, il est envisagé de suivre l'évolution des volumes prélevés.

**Données disponibles à
partir du rapport
annuel 2025**

Commentaires

A venir

Lien avec dispositions SAGE

Orientation GQ1 : Améliorer la connaissance de l'état quantitatif des ressources

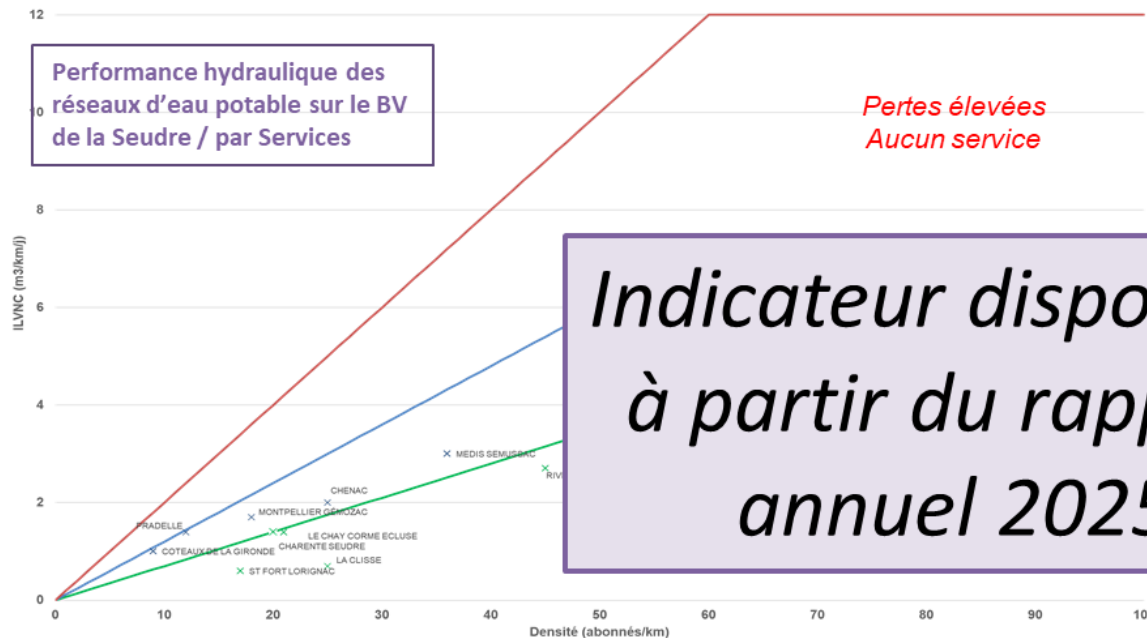
**Fréquence
d'actualisation**
Annuelle

Indicateur GQ-7 : Alimentation en eau potable

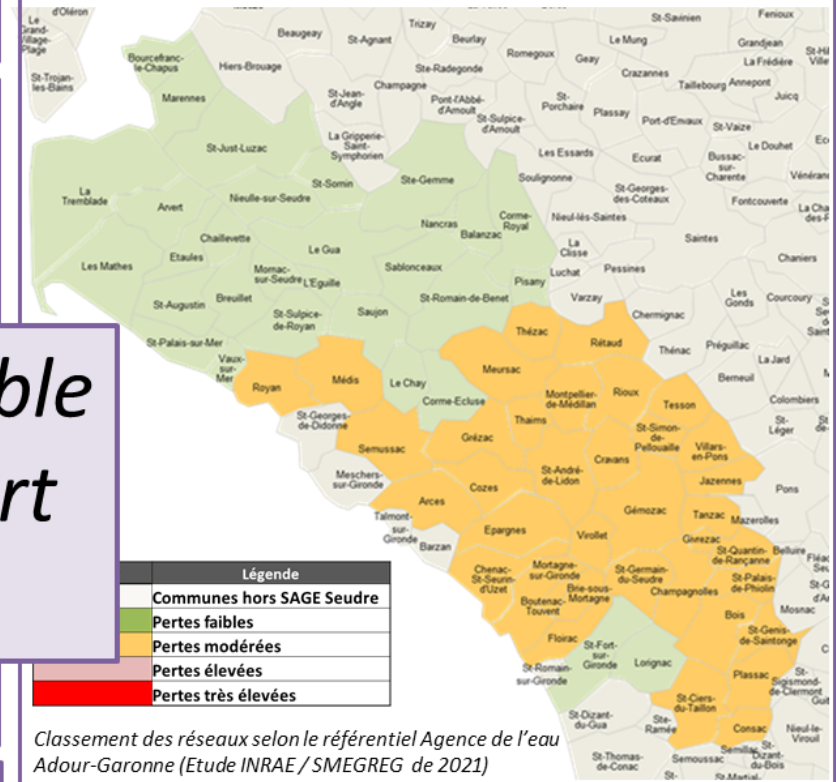
Thème : Gestion quantitative

Contexte

Les structures compétentes en matière de distribution d'eau potable doivent se fixer des objectifs de performance des réseaux, au moins égaux aux objectifs de rendement fixés par le schéma départemental d'alimentation en eau potable en vigueur, visant à limiter au maximum les pertes sur ces réseaux.



Performance hydraulique des réseaux d'eau potable sur le BV de la Seudre / par Communes



- Chiffres clé**
- 2 389 km de réseau d'alimentation en eau potable ;
 - 97 km de linéaire des réseaux renouvelés entre 2016 et 2020 ;
 - Taux moyen de renouvellement entre 2016 et 2020 : 0,81%/an
 - Depuis 2016, diminution des volumes perdus d'environ 210 000 m3/an soit 600 m3/jour
 - Objectifs de rendements de la CARA : baisse de 43% des volumes perdus à l'horizon 2030-2031.

Commentaires

Le détail des rendements des réseaux d'AEP ne seront disponibles qu'en 2025, et permettront dès lors de renseigner l'indicateur correspondant.

Lien avec dispositions SAGE

GQ6-2 : Respecter les objectifs de rendement des réseaux d'alimentation en eau potable fixés par le schéma départemental d'alimentation en eau potable 17

Fréquence d'actualisation
Annuelle

Indicateur QE-1 : Masses d'eau superficielles

Thème : Qualité des eaux

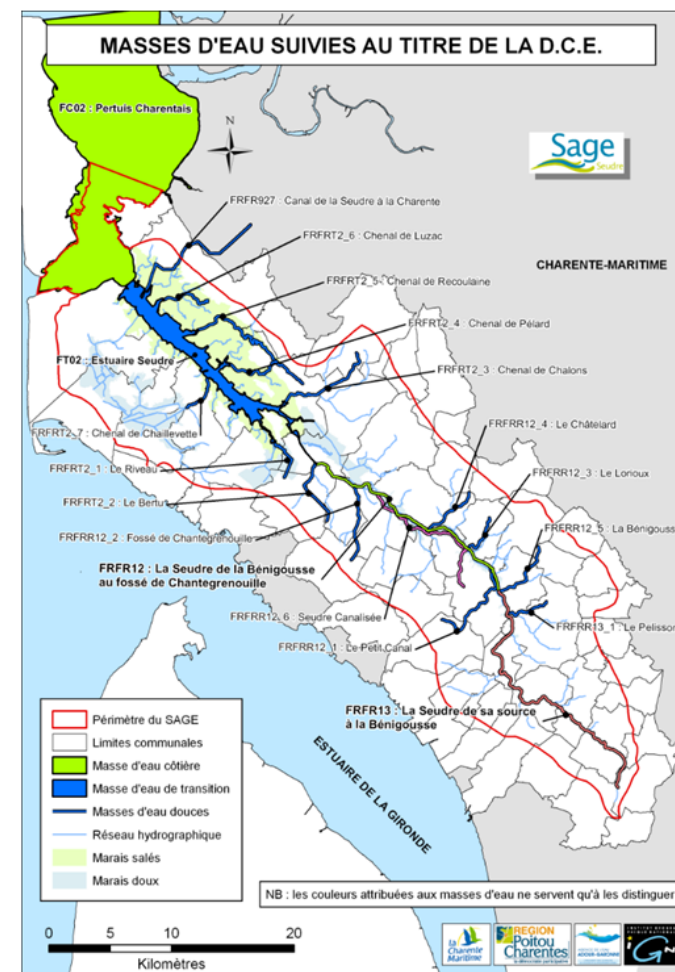
Contexte

Le SDAGE Adour-Garonne définit pour chacune des masses d'eau, un objectif environnemental ainsi qu'une échéance pour atteindre cet objectif, lesquels sont précisés dans le SDAGE 2022-2027.

Données

Code Masse d'eau	Dénomination	Type		Objectifs d'état		Etat/Potentiel 2019	
				Ecologique	Chimique	Ecologique	Chimique
FRFR12	La Seudre du confluent de la Bénigousse au confluent du fossé de Chantegrenouille	Rivière	Naturelle	OMS	BE 2015	Mauvais	Bon
FRFR13	La Seudre de sa source au confluent de la Bénigousse	Rivière	Naturelle	OMS	BE 2015	Moyen	Bon
FRFR927	Le Canal de la Seudre à la Charente	Rivière	Artificielle	BP 2027	BE 2015	Moyen	Bon
FRFR12_1	Le Petit Canal (L'Aubardrie)	Rivière	Naturelle	OMS	BE 2015	Mauvais	Bon
FRFR12_2	Le Fossé de Chantegrenouille	Rivière	Naturelle	OMS	BE 2015	Moyen	Bon
FRFR12_3	[Toponyme inconnu] S0111090 (Le Lorioux)	Rivière	Naturelle	OMS	BE 2015	Moyen	Bon
FRFR12_4	Le Châtellard	Rivière	Naturelle	OMS	BE 2015	Moyen	Bon
FRFR12_5	La Bénigousse	Rivière	Naturelle	OMS	BE 2015	Moyen	Bon
FRFR12_6	[Toponyme inconnu] S0111020 (Le Ruisseau d'Aigressuire et La " Vieille Seudre ")	Rivière	Naturelle	BE 2015	BE 2015	Bon	Bon
FRFR13_1	Le Pelisson	Rivière	Naturelle	OMS	BE 2015	Moyen	Bon
FRFRT2_1	Le Riveau (Le Chenal du Liman)	Rivière	Naturelle	BE 2021	BE 2015	Bon	Bon
FRFRT2_2	Le Bertu	Rivière	Naturelle	OMS	BE 2015	Mauvais	Bon
FRFRT2_3	Le Chenal de Chalons	Rivière	Naturelle	BE 2021	BE 2015	Bon	Bon
FRFRT2_4	Le Chenal de Pélard	Rivière	Naturelle	OMS	BE 2015	Moyen	Bon
FRFRT2_5	Le Chenal de Recoulaine	Rivière	Naturelle	BE 2021	BE 2015	Bon	Bon
FRFRT2_6	Le Chenal de Luzac	Rivière	Naturelle	BE 2027	BE 2015	Moyen	Bon
FRFRT2_7	Le Chenal de Chaillevette	Rivière	Naturelle	BE 2027	BE 2015	Moyen	Bon
FRFT02	L'Estuaire de la Seudre	Transition	Fortement modifiée	OMS	BE 2015	Moyen	Bon

BE : Bon Etat / BP : Bon Potentiel / OMS : Objectif Moins Strict



Commentaires

Les bassins français, comme européens, se situent sur une trajectoire éloignée de l'atteinte du bon état en 2027 pour toutes les masses d'eau comme le demande la DCE, malgré les efforts accomplis. De plus, les impacts du changement climatique (augmentation de température, baisse des écoulements naturels, etc.) vont accroître les difficultés pour atteindre le bon état des masses d'eau d'ici 2027. Le cadre réglementaire permet désormais de déroger à l'objectif de bon état (pour un ou plusieurs paramètres) en définissant des objectifs moins stricts, par exemple en cas d'absence de solution technique ou de difficulté à les mettre en œuvre dans les temps, ou de coûts disproportionnés.

Lien avec dispositions SAGE

Disposition QE1-2 : Compléter le réseau de suivi de la qualité des masses d'eau

Indicateur QE-2 : Masses d'eau souterraines

Thème : Qualité des eaux

Contexte

Le SDAGE Adour-Garonne définit pour chacune des masses d'eau, un objectif environnemental ainsi qu'une échéance pour atteindre cet objectif, lesquels sont précisés dans le SDAGE 2022-2027.

Données

Code Masse d'eau	Dénomination (AEAG)	Type	Nature	Objectifs d'état		Etat/Potentiel 2019	
				Quantitatif	Chimique	Quantitatif	Chimique
FRFG069	Aquifère dunaire de la presqu'île d'Arvert et de Royan	Dominante sédimentaire non alluviale	Libre	BE 2015	BE 2015	Bon	Bon
FRFG073A	Multicouche calcaire captif du Turonien-Coniacien-Santonien du Nord-Ouest du Bassin aquitain	Dominante sédimentaire non alluviale	Captive	BE 2015	BE 2015	Bon	Bon
FRFG075A	Calcaires du Cénomaniens majoritairement captif du Nord du Bassin aquitain	Dominante sédimentaire non alluviale	Captive	BE 2015	BE 2015	Bon	Bon
FRFG075B	Sables et graviers de l'infra-Cénomaniens-Cénomaniens captif du Nord du Bassin aquitain	Dominante sédimentaire non alluviale	Captive	BE 2015	BE 2015	Bon	Bon
FRFG076	Calcaires, grès et sables de l'infra-Cénomaniens-Cénomaniens libre dans les bassins versants de la Charente et de la Seudre	Dominante sédimentaire non alluviale	Libre	BE 2027	BE 2021	Mauvais	Bon
FRFG078A	Sables, grès, calcaires et dolomies de l'infra-Toarcien libre et captif du Nord du Bassin aquitain	Dominante sédimentaire non alluviale	Captive	BE 2015	BE 2021	Bon	Bon
FRFG080A	Calcaires du Jurassique moyen et supérieur majoritairement captif du Nord du Bassin aquitain	Dominante sédimentaire non alluviale	Captive	BE 2015	BE 2015	Bon	Bon
FRFG093	Multicouche calcaire du Turonien-Coniacien-Santonien dans les bassins versants de la Charente et de la Seudre	Dominante sédimentaire non alluviale	Libre	BE 2027	OMS	Mauvais	Mauvais
FRFG094	Calcaires, calcaires marneux et grès du sommet du Crétacé supérieur (Santonien supérieur à Maastrichtien) des bassins versants de la Charente, de la Seudre et de la Gironde en rive droite	Dominante sédimentaire non alluviale	Libre	BE 2027	OMS	Mauvais	Mauvais

BE : Bon Etat / OMS : Objectif Moins Strict

Commentaires

Les bassins français, comme européens, se situent sur une trajectoire éloignée de l'atteinte du bon état en 2027 pour toutes les masses d'eau comme le demande la DCE, malgré les efforts accomplis. De plus, les impacts du changement climatique (augmentation de température, baisse des écoulements naturels, etc.) vont accroître les difficultés pour atteindre le bon état des masses d'eau d'ici 2027. Le cadre réglementaire permet désormais de déroger à l'objectif de bon état (pour un ou plusieurs paramètres) en définissant des objectifs moins stricts, par exemple en cas d'absence de solution technique ou de difficulté à les mettre en œuvre dans les temps, ou de coûts disproportionnés.

Lien avec dispositions SAGE

Disposition QE1- 2 : Compléter le réseau de suivi de la qualité des masses d'eau

Indicateur QE-3 : Assainissement

Thème : Qualité des eaux

Contexte

Suivi de la Seudre

Données

Données disponibles à partir
du rapport annuel 2026

Commentaires

Pourcentage
diagnostics
réalisés

Lien avec dispositions SAGE

Disposition QE5- 3 : Elaborer un programme pluriannuel de travaux pour fiabiliser la collecte et le traitement des eaux usées / Disposition QE5- 4 : Identifier des zones à enjeu sanitaire et à enjeu environnemental vis-à-vis de l'ANC

Fréquence d'actualisation

Annuelle

Indicateur QE-4 : Pluvial

Thème : Qualité des eaux

Contexte

Suivi de la Seudre

Données

Données disponibles à partir
du rapport annuel 2026

Commentaires

Pourcentage
diagnostics
réalisés

Lien avec dispositions SAGE

Disposition QE5- 5 : Mettre en place des outils permettant une meilleure gestion des eaux pluviales en zones urbanisées

Fréquence
d'actualisation

- 40 - Annuelle

Indicateur GI-1 : Plans communaux de sauvegarde

Thème : Gestion des inondations

Contexte

Le Plan Communal de Sauvegarde (PCS) prépare la réponse aux situations de crise et regroupe l'ensemble des documents de compétence communale contribuant à l'information préventive et à la protection de la population (Art. L731-3 du Code de la Sécurité intérieure).

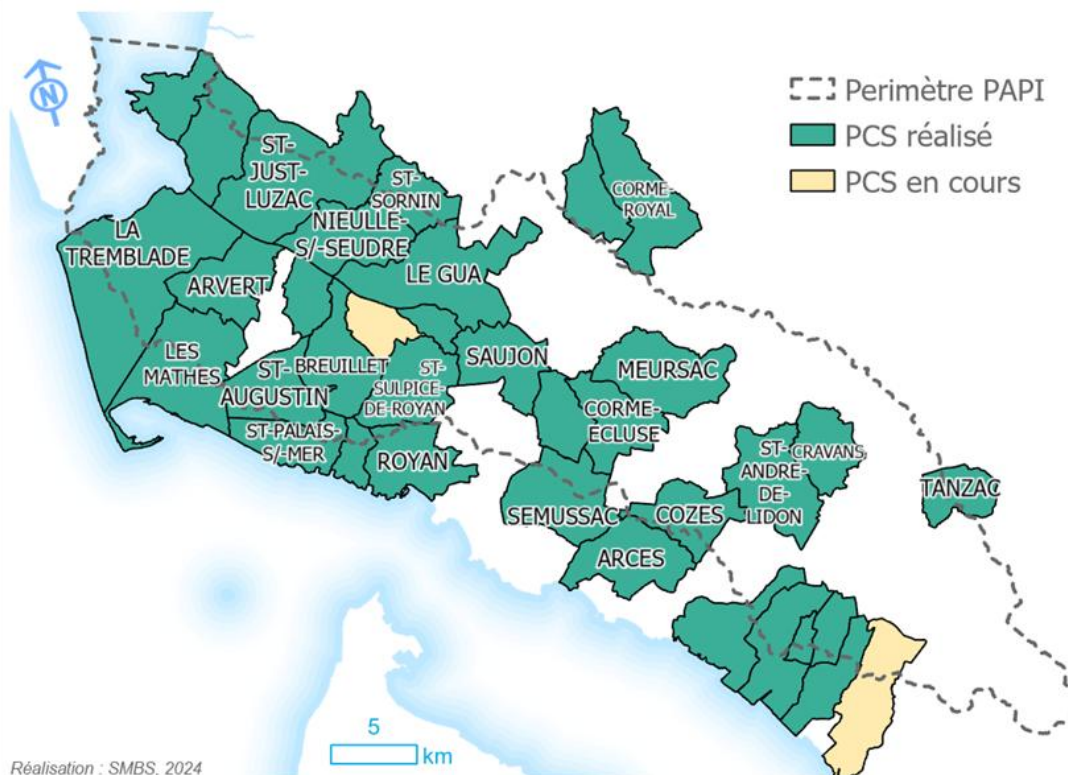
Les PCS sont obligatoires pour chaque commune dotée d'un Plan de Prévention des Risques Naturels (PPRN) prescrit ou approuvé. 11 communes littorales de l'estuaire de la Seudre font l'objet d'une prescription d'un PPRN littoral (PPRL).

Données

Communes	PPRL	Date approbation	PCS	Date d'approbation	Mise à jour
Arvert	Approuvé	02/11/2022	OUI	28/11/2010	NR
Bourcefranc	Approuvé	02/11/2022	OUI	06/10/2014	19/02/2015
Chaillevette	Approuvé	02/11/2022	OUI	06/11/2017	
La Tremblade	Approuvé	02/11/2022	OUI	23/01/2012	NR
Le Gua	Approuvé	02/11/2022	OUI	25/09/2024	
L'Eguille	Approuvé	02/11/2022	OUI	09/11/2010	01/12/2014
Marennes	Approuvé	02/11/2022	OUI	28/10/2014	11/04/2016
Mornac-sur-Seudre	Approuvé	02/11/2022	en cours		
Nieulle-sur-Seudre	Approuvé	02/11/2022	OUI		02/11/2020
Saint-Just-Luzac	Approuvé	02/11/2022	OUI	NR	en cours
Saujon	Approuvé	02/11/2022	OUI	03/06/2020	

Communes littorales dotées d'un Plan de Prévention des Risques Littoraux (PPRL)

Statut des PCS de l'ensemble du Bassin de la Seudre



Réalisation : SMBS, 2024

Commentaires

Aucun

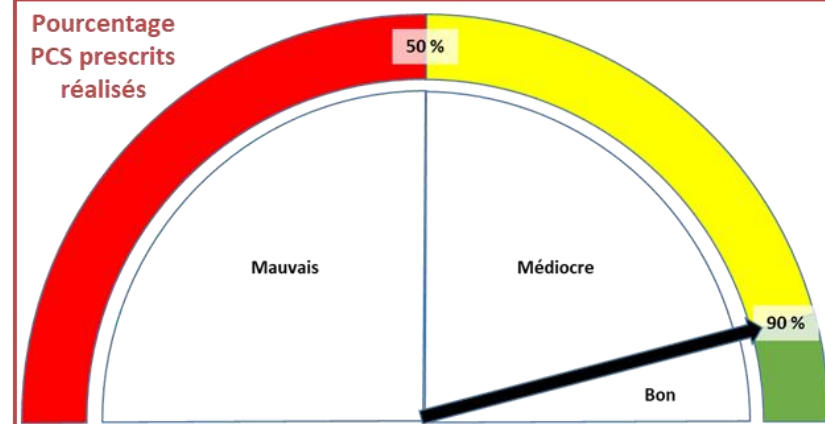
Lien avec dispositions SAGE

Disposition GI1- 1 : Préserver les zones naturelles d'expansion des crues dans les documents d'urbanisme /
Disposition GI1- 2 : Inscrire les zones exposées aux submersions marines dans les documents d'urbanisme - 4

Fréquence d'actualisation

Annuelle

Pourcentage PCS prescrits réalisés



Descripteur PC-1 : Programmes de mise en œuvre du SAGE

Thème : Programmation contractuelle

Contexte

Le Schéma d'Aménagement et de Gestion des Eaux (SAGE) de la Seudre est un document de planification. Des actions concrètes (études, travaux, communication, réglementations,...) doivent par conséquent être mises en œuvre afin de répondre à l'ensemble des 21 orientations et des 83 dispositions du SAGE définies par la CLE.

Un certain nombre de programmes d'actions vont ainsi assurer la mise en œuvre des dispositions du SAGE, qu'elles soient menées par la structure porteuse du SAGE, le SMBS, ou par d'autres collectivités ou organismes du territoire.

Si l'indicateur GO-1 du tableau de bord vise à informer de l'avancement de chaque disposition, ce descripteur permettra de lister les principaux programmes d'actions en cours visant la satisfaction d'une ou plusieurs dispositions du SAGE.

Données

Programmes d'actions permettant la mise en œuvre des dispositions du SAGE Seudre

Nom programme	Structure(s) porteuse(s)	Thématique du programme	Thématiques du SAGE concernées					Nombre de dispositions du SAGE concernées	Période de programmation	Avancement global
			Gouvernance, com. et suivi	Qualité des milieux	Gestion quantitative	Qualité des eaux	Gestion des inondations			
PPG <i>(Plan Pluriannuel de Gestion de la Seudre)</i>	SMBS <i>(Syndicat Mixte du Bassin de la Seudre)</i>	Amélioration de la gestion de la ressource en eau et des milieux aquatiques						39	2025-2035	35%
PTGE <i>(Projet de Territoire pour la Gestion de l'Eau de la Seudre)</i>	SMBS <i>(Syndicat Mixte du Bassin de la Seudre)</i>	Amélioration de la gestion quantitative de la ressource en eau						15	2024-	50%
PAPI <i>(Programme d'Actions de Prévention des Inondations de la Seudre)</i>	SMBS <i>(Syndicat Mixte du Bassin de la Seudre)</i>	Prévention et protection contre les inondations et la submersion						2	2018-2025	70%
Projet Seudre	Entente intercommunautaire CARA/CCBM <i>(Communauté d'Agglomération Royan Atlantique) / (Communauté de Communes du Bassin de Marennes)</i>	Valorisation et préservation du marais salé de l'estuaire de la Seudre						15	2023-2028	35%

Commentaires

Ce descripteur ne propose que les principaux programmes permettant la mise en œuvre des dispositions du SAGE Seudre. Un tableau récapitulatif de l'ensemble des programmes et des nombreuses actions, études, travaux,... sera réalisé au cours de l'année 2025 et mis à disposition des membres de la CLE qui en feront la demande, avec un lien sur cette fiche.

Lien avec dispositions SAGE

Toutes dispositions

Fréquence
d'actualisation
Annuelle

Indicateur DU-1 : Compatibilité des documents d'urbanismes

Thème : Documents d'urbanisme

Contexte

Le PAGD du SAGE Seudre et ses documents cartographiques sont opposables dans un rapport de compatibilité aux décisions administratives applicables dans le périmètre du SAGE, et notamment aux documents d'urbanisme : SCoT, PLU, PLUi, ...

Ces documents locaux d'urbanisme sont compatibles ou rendus compatibles avec les orientations du PAGD dans un délai de trois ans à compter de la date de publication de l'arrêté approuvant le SAGE.

Le SMBS lance en 2023 une étude permettant de vérifier la compatibilité des documents d'urbanisme de son territoire avec les documents du SAGE Seudre et de réfléchir aux moyens à mettre en œuvre pour organiser un suivi opérationnel et régulier de cette compatibilité, en collaboration avec les communes de son territoire.

Avancement de la mise en compatibilité des documents d'urbanismes de la Seudre

Données

Données disponibles à partir du rapport annuel 2025

Commentaires

Un stagiaire a initié la tâche courant 2024. Le travail sera poursuivi en 2025.

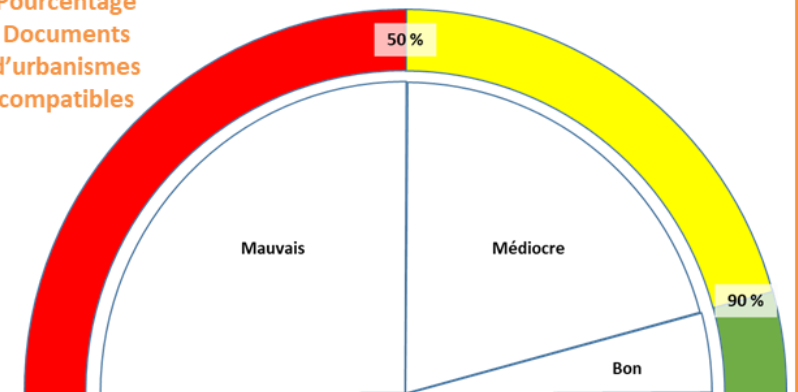
Lien avec dispositions SAGE

Dispositions relatives aux documents d'urbanismes : QM2-3 / QM3-2 / QE3-2 / GQ6-4 / GQ3-3 / GI1-1 / GI1-2

Fréquence d'actualisation

Annuelle

Pourcentage Documents d'urbanismes compatibles



VIII- Conclusion et perspectives

L'année 2024 est une année de transition pour le SMBS, laquelle a permis de finaliser la réorganisation de ses effectifs au sein de Pôles thématiques.

En effet, les élus du Comité syndical ayant décidé en fin d'année 2023 d'octroyer à la structure des moyens humains et financiers plus en adéquation avec ses missions et prérogatives, une série de recrutement a été menée tout au long de l'année. Celle-ci a notamment permis de constituer la nouvelle Régie de travaux, équipe en charge de la restauration et de l'entretien des cours d'eau et de leur ripisylves dans le cadre du Programme Pluriannuel de Gestion (PPG) de la Seudre.

Par ailleurs, cette année a été marquée par de nombreux mouvements de personnels avec le remplacement de la chargée de mission PTGE, ainsi que des deux technicien-ne-s milieux aquatiques.

Cette restructuration doit permettre en particulier d'assurer une meilleure mise en œuvre des dispositions du SAGE Seudre par une coordination effective de ces dernières avec les actions des différents programmes portés par le SMBS. A titre d'exemple, le PPG assure la mise en œuvre de près de la moitié des dispositions du SAGE, et 8 de ses actions seront prise en charge directement par la Régie de travaux.

Enfin, une co-animatrice du SAGE Seudre a été recrutée afin de renforcer la cellule d'animation du SAGE, notamment dans la perspective d'engager une démarche concertée et co-construite visant l'élaboration d'une Stratégie d'adaptation au changement climatique du bassin de la Seudre aux horizons 2050 et 2070, et par la suite de préparer la future révision du SAGE de la Seudre.

Cette étude a pour principaux objectifs :

- De renforcer la compatibilité du SAGE Seudre avec le SDAGE Adour-Garonne 2022-2027 ;
- D'initier une réflexion et une dynamique collective avec l'ensemble des acteurs du territoire permettant de proposer, sur la base d'éléments et d'analyses scientifiques tangibles, un diagnostic territorialisé et partagé des vulnérabilités du territoire au changement climatique ;
- De dégager les grandes tendances relatives aux impacts induits par le changement climatique sur le territoire et d'élaborer une stratégie d'adaptation à ce dernier ;
- De proposer un programme d'actions, qui sera mis en œuvre par l'ensemble des porteurs de projets potentiels du Bassin de la Seudre, lequel pourra, par ailleurs, contenir des études complémentaires permettant de préciser le diagnostic initialement établi. Ce programme d'actions sera animé par la cellule d'animation du SAGE Seudre qui assurera un suivi régulier de sa mise en œuvre et organisera régulièrement à cette fin des réunions de concertation avec les acteurs du territoire concernés ;
- Enfin, d'actualiser les différents projets et programmes du Bassin de la Seudre visant l'amélioration de la gestion quantitative et qualitative de la ressource en eau et la préservation des milieux aquatiques, à la lumière des résultats de cette étude.

IX- Annexes : Avis, comptes rendus et délibérations de la CLE en 2024

Annexe 1 : Avis de la CLE

- Transfert de compétence de l'OUGC Saintonge de la Chambre Régionale à la Chambre Interdépartementale d'Agriculture du 29 février 2024 ;
- Révision du PLU de La Tremblade du 3 juin 2024 ;

Annexe 2 : Compte-rendu et délibérations de la CLE n°27 du 21 mars 2024 ;

Annexe 3 : Compte-rendu de la CLE n°28 du 26 novembre 2024.