



Mise en œuvre des SAGE Pourquoi ? Comment ? Qui

Schéma d'Aménagement et de Gestion des Eaux des Nappes profondes de Gironde

Modalités pratiques de mise en œuvre du SAGE



Syndicat mixte d'études pour la gestion de la ressource en eau du département de la Gironde
Secrétariat technique de la Commission locale de l'eau du SAGE Nappes profondes de Gironde



LES TERRITOIRES

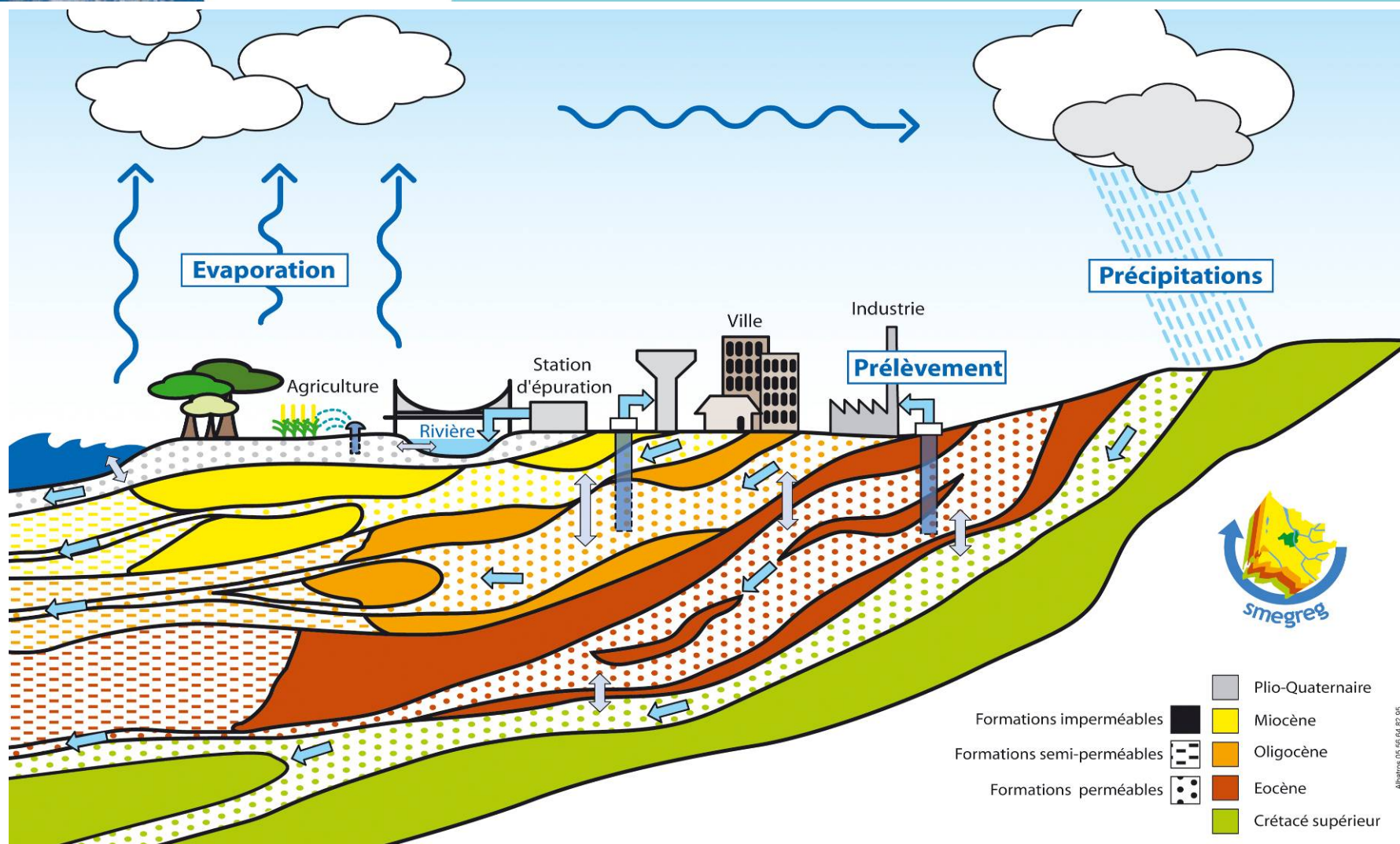
Territoire du SAGE
Territoire de compétence du SMEGREG

10 000 Km²

1 400 000 habitants



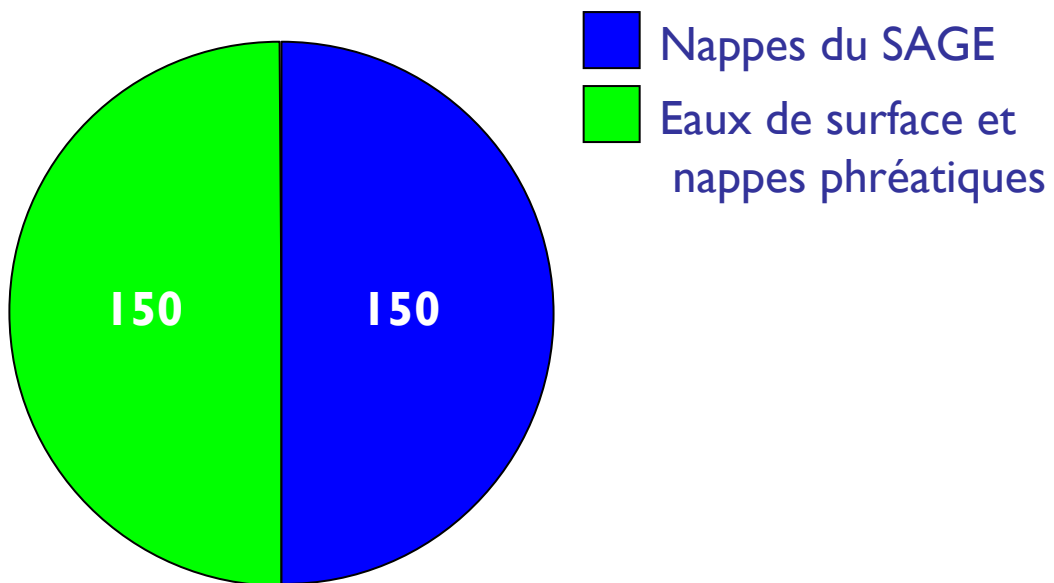
LES RESSOURCES EN EAU SOUTERRAINE DE LA GIRONDE





LES CHIFFRES CARACTERISTIQUES

Les volumes prélevés et les usages

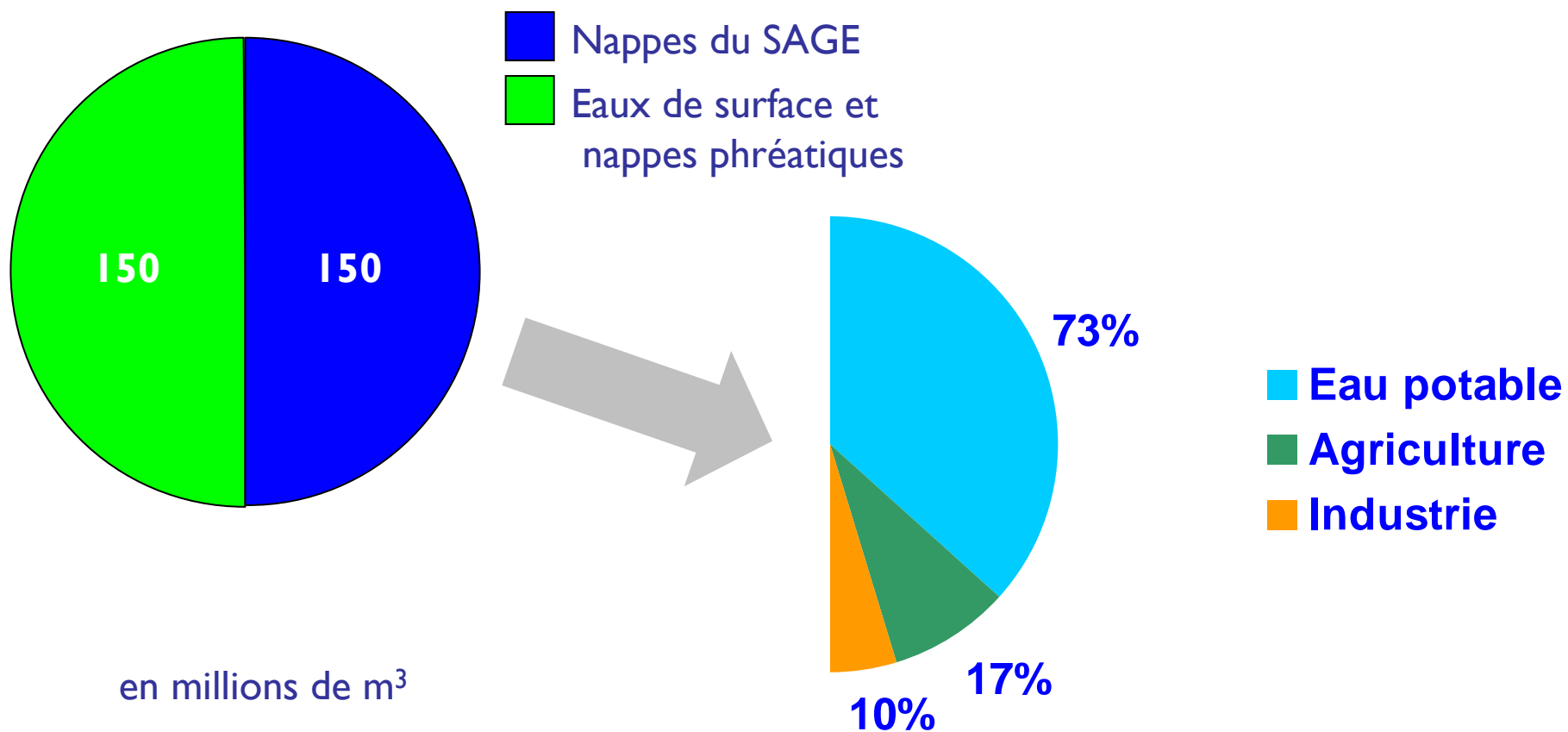


en millions de m³



LES CHIFFRES CARACTERISTIQUES

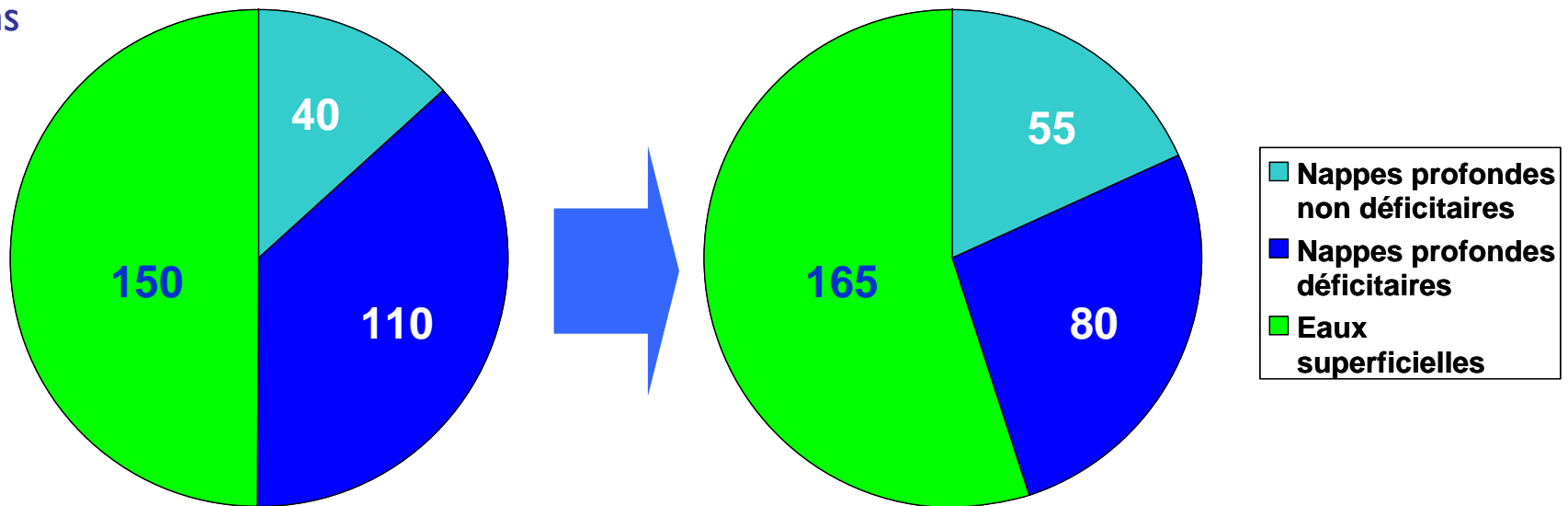
Les volumes prélevés et les usages





LES SOLUTIONS ENVISAGEES 1996 : LE SCHEMA DIRECTEUR

en millions
de m³



Propose d'adapter l'offre à la demande

Propose une nouvelle répartition des prélèvements :

- 150 000 000 € d'investissement ;
- augmentation prix de l'eau de 0,20 à 0,30 €/m³ (+ 20%)₆



LE SMEGREG

historique, composition, mission

Créé en 1998 à l'issue de l'élaboration du schéma directeur :

- par décision conjointe du Conseil général de la Gironde et de la Communauté urbaine de Bordeaux, partenaires associés au sein de l'établissement ;**

- pour étudier la faisabilité technique, économique, juridique et financière des solutions proposées dans le schéma directeur ;**

création du Syndicat mixte d'études pour la gestion de la ressource en eau du département de la Gironde (SMEGREG).



LE SAGE

émergence et élaboration

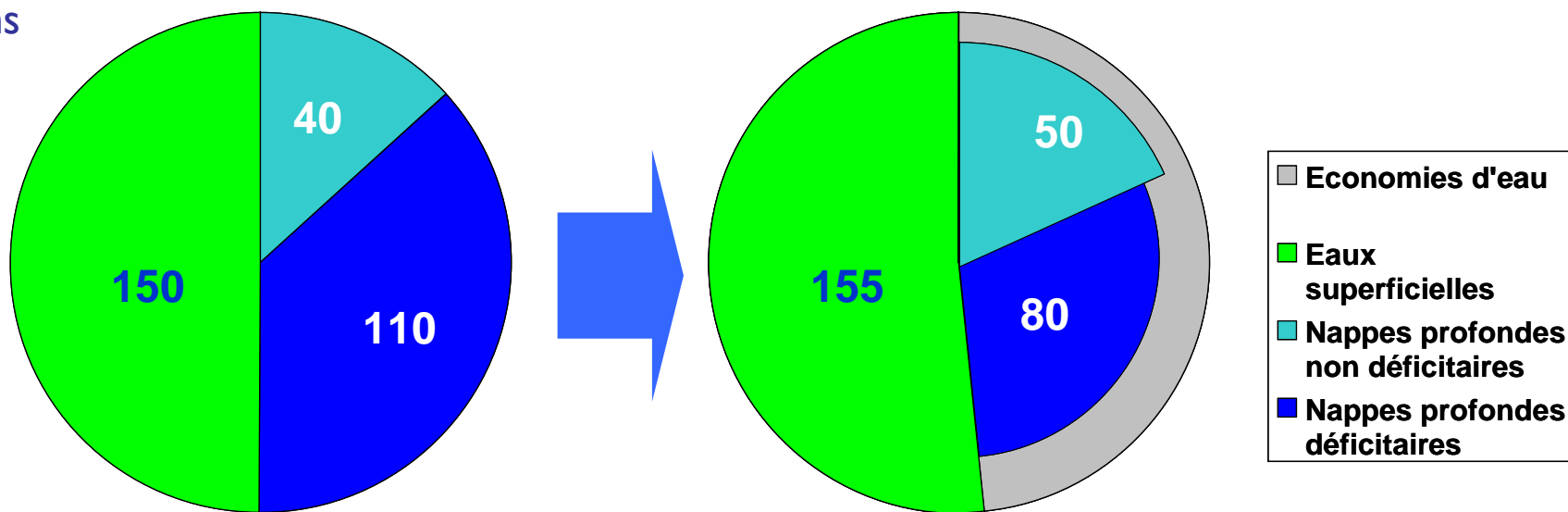
Décision d'élaborer un SAGE à l'issue de l'élaboration du schéma directeur :

- arrêté constitutif de la CLE en 1998 ;**
- maîtrise d'ouvrage assurée par le Conseil général ;**
- le SMEGREG n'est pas membre de la CLE mais lui apporte sa capacité d'expertise.**



2003 : LE SAGE NAPPES PROFONDES, UNE NOUVELLE STRATEGIE

en millions
de m³



Maîtriser la demande avant d'augmenter l'offre
**PRIORITE AUX
ECONOMIES D'EAU ET A LA MAITRISE DES CONSOMMATIONS**



LE SAGE NAPPES PROFONDES, UNE NOUVELLE STRATEGIE

- approuvé par arrêté préfectoral le 25 novembre 2003
- 72 mesures organisées en 9 chapitres :
 1. portée du SAGE
 2. organisation territoriale
 3. gestion quantitative
 4. gestion des prélèvements et des ouvrages
 5. économies d'eau, maîtrise de la consommation
 6. ressources de substitution
 7. qualité des eaux souterraines
 8. mesures d'accompagnement économique
 9. mise en œuvre, évaluation et révision du SAGE

Le SAGE : chapitre 8 accompagnement économique

Mesure 8-2 Partage des coûts induits par le SAGE

Dans l'esprit de l'article L 211-7 du code de l'environnement, une redevance SAGE vise à partager entre l'ensemble des bénéficiaires, c'est-à-dire tous ceux qui partagent la même ressource :

- les coûts de fonctionnement liés directement à la mise en œuvre du SAGE ;
- les surcoûts de fonctionnement induits par le recours à une ressource de substitution ;
- les coûts d'investissement ou surcoûts de fonctionnement des opérations visant aux économies d'eau ;
- les coûts de toute autre opération retenue par la CLE.

Mesure 8-7 Mise en œuvre du dispositif de redevance

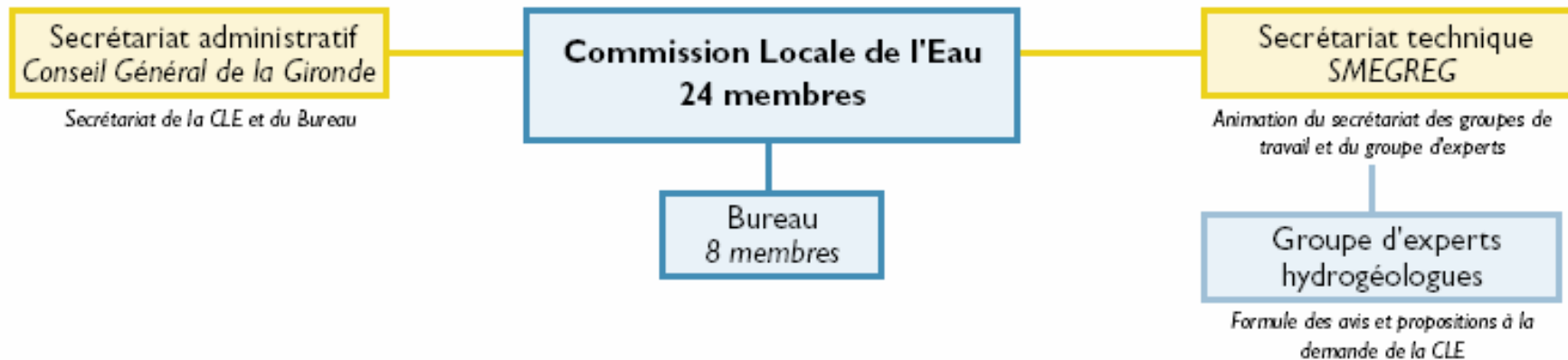
La CLE sollicite le Comité de Bassin et l'Agence de l'Eau Adour Garonne pour l'instauration et la mise en recouvrement de la part variable redevance ainsi que pour le versement des aides correspondantes selon les modalités définies dans les Mesures M8.2, M8.3 et M8.4.

UNITES DE GESTION	CENTRE	MEDOC ESTUAIRE	LITTORAL	NORD	SUD
MIOCENE	+ 8%	+ 8%	+ 8%	Absent	+ 8%
OLIGOCENE	+ 16%	+ 8%	+ 8%	Absent	+ 8%
EOCENE	+ 32 %	+ 16%	+ 8%	+ 8%	Pas de forage
CRETACE	+ 32 %	+ 16%	+ 8%	+ 8%	+ 8%

Majoration des redevances prélèvement de l'Agence de l'eau Adour-Garonne



Le SAGE : chapitre 9 la mise en oeuvre



Mesure 9-3 Tableau de Bord du SAGE

Un tableau de bord est établi par la CLE. Ce tableau :

- permet de suivre la mise en œuvre des mesures du SAGE ainsi que leurs incidences sur la ressource en eau, l'évolution piézométrique, et les usages de l'eau ;
- identifie et gère les indicateurs ;
- sert de référence commune pour le partage de la ressource et sa gestion ;
- bénéficie de toutes les connaissances acquises et bases de données réalisées sur fonds publics et fait le point sur l'avancement des études susceptibles d'avoir des implications sur le SAGE ;
- est compatible avec le tableau de bord du SDAGE qui en reprend les principaux constats ;
- permet l'élaboration et le suivi d'une politique de communication argumentée.

ACTIVITE DE LA CLE

	Réunions CLE ou bureau CLE	Réunions groupe de travail (groupe d'experts)	Autres réunions secrétariat technique
2004	8	36 (+ 3)	29
2005	8	19 (+2)	80
2006	6	7 (+1)	151
2007	7	6 (+ 3)	149
2008	6	4 (+1)	>137



ACTIVITE DE LA CLE

Objet des réunions :

- préciser les modalités d'application du SAGE ;
- formuler des avis sur la compatibilité des projets avec le SAGE (15 en 2004, 25 en 2005, 13 en 2006, 31 en 2007) ;
- formuler des avis sur les mesures d'accompagnement économique ;
- décider des actions à entreprendre ;
- évaluer l'efficacité des actions déjà mises en oeuvre.



LE SECRETARIAT ADMINISTRATIF

Assuré par le Conseil général :

- organise les réunions de la CLE ou de son bureau ;
- établit les PV des réunions de la CLE ou de son bureau ;
- réceptionne et enregistre le courrier.

Pas de budget spécifique pour cette activité.



LE SECRETARIAT TECHNIQUE

Assuré par le SMEGREG :

- contenu des courriers du Président de la CLE ;
- animation, convocation et PV des réunions des groupes de travail ;
- préparation du contenu des réunions de la CLE ou de son bureau ;
- élaboration et présentation des proposition d'avis de la CLE ou de son bureau et formalisation des avis ;



LE SECRETARIAT TECHNIQUE

Assuré par le SMEGREG (suite) :

- élaboration du tableau de bord du SAGE ;
- veille technique et réglementaire (dossiers CODERST, enquêtes publiques) ;
- information des porteurs de projet ;
- représentation de la CLE ;
- élaboration et mise en œuvre du schéma de communication de la CLE ;



LE SECRETARIAT TECHNIQUE

Assuré par le SMEGREG (suite) :

- maîtrise d'ouvrage des études prévues par le SAGE ;
- maintenance des sites internet de la CLE (parties privatives et grand public).

Des personnels dédiés à temps complet ou partiel sur l'animation du SAGE.

Une comptabilité "analytique" et des aides spécifiques de l'Agence de l'eau à partir du produit de la redevance SAGE.



MOYENS HUMAINS MOYENS BUDGETAIRES

Pour les deux secrétariats :

- 2 équivalents temps plein d'ingénieurs ;
- 1 mi-temps de secrétariat.

Coût annuel (charges de personnel et de structure) :

175 000 €/an

soit environ 0,0012 €/m³ prélevé dans les nappes profondes



FINANCEMENTS

Financement (charges de personnel et de structure) :

- 25 % Conseil général ;
- 25 % Communauté urbaine de Bordeaux ;
- 50 % Agence de l'eau Adour-Garonne.

Conditions posées par les partenaires (CG et CUB).

Aides de l'agence de l'eau versées au vu d'une "comptabilité analytique".



MESURES DU SAGE

Contenu et rédaction

Les mesures doivent être :

- compréhensibles ;
- applicables ;

mais permettre l'intervention de la CLE en tant qu'instance de régulation pour préciser, au cas par cas et en fonction des contextes environnementaux, sanitaires, économiques et sociaux, les modalités d'application de certaines règles.



LA REVISION

Les enjeux de la révision du SAGE :

- rendre plus contraignantes certaines mesures, notamment en matière de maîtrise des consommations d'eau ;
- préciser les modalités d'appréciation de la compatibilité des documents d'urbanisme avec le SAGE ;
- consolider le dispositif d'accompagnement économique.



LES CLES DE LA REUSSITE

Etre organisé pour intervenir le plus à l'amont possible dans les processus de décision de manière à accompagner les projets et non pas les bloquer en fin de procédure.

S'appuyer sur le pouvoir régulateur de la CLE.

POUR EN SAVOIR PLUS

Trois sites :

www.jeconomiseleau.org

www.smegreg.org

www.sage-nappes33.org

