



# Commission Locale de l'Eau

## **SAGE de la Sensée**

Rapport d'activités 2022



Validé par la CLE du 13 avril 2023

# Sommaire

1	Organisation du SAGE Sensée.....	3
1.1	Structure porteuse.....	3
1.2	SAGE de la Sensée.....	4
1.2.1	Commission Locale de l'Eau.....	4
1.2.2	Commissions thématiques.....	5
1.2.3	Groupes de travail.....	6
2	Courriers.....	7
2.1	Dossiers DDTM.....	7
2.1.1	Récépissés.....	7
2.1.2	Avis donnés par la CLE.....	13
2.2	Courriers du Président de CLE.....	13
3	Actions menées.....	14
3.1	Études.....	14
3.2	Animations.....	14
3.2.1	Nettoyage déchets.....	14
3.2.2	Animation école / centre aéré.....	15
3.2.3	Concours photo / Calendrier.....	15
3.2.4	Présentation du SAGE sur le territoire.....	16
3.2.5	Facebook.....	16
3.2.6	Site internet.....	16
3.3	Temps de travail.....	16
4	Perspectives 2023.....	20
 Annexes		
	Annexe 1 : Arrêté de CLE du 2 septembre 2022.....	21
	Annexe 2 : Listing des posts Facebook.....	27
	Annexe 3 : Feuille de route 2022-2027.....	30
	Annexe 4 : Actions de communication 2023.....	31

# 1 Organisation du SAGE Sensée

## 1.1 Structure porteuse

Le SyMEA, Syndicat Mixte Escaut et Affluents, a la compétence « animation du SAGE de la Sensée » depuis 2018 suite à la dissolution de l'Institution Interdépartementale de la Vallée de la Sensée.

Le territoire du Syndicat s'étend sur 372 communes appartenant aux périmètres du SAGE de la Sensée et du SAGE de l'Escaut.

Le SyMEA est administré par un conseil syndical composé de 48 élus des périmètres des SAGE de l'Escaut et de la Sensée.

Le Bureau, renouvelé en septembre 2020, est constitué :

- d'un Président, Monsieur Georges FLAMENGT, Maire de St-Python
- d'un Vice-Président à la finance : Henri QUONIOU, Maire de Saint-Souplet,
- d'une Vice-Présidente à la communication : Anne GOZE, Adjointe au Maire d'Aulnoy-lez-Valenciennes,
- d'un Vice-Président aux relations avec les CLE : Jean-Noël ROCHE, conseiller municipal de Vitry-en-Artois,
- d'un Vice-Président à la SLGRI et à la relation avec les EPCI : Michel VENIAT, Maire de Douchy-les-Mines
- d'un Vice-Président aux relations transfrontalières : Moïse DENIZON, Maire de Gouy,
- d'un Secrétaire : Jean-François DELATTRE, Maire de Haspres

En 2022, l'équipe du SyMEA est constituée de la façon suivante :

- Audrey LIEVAL, Directrice du SyMEA
- Jessica TACLET, Agente administrative
- Séverine RAMETTE, Chargée de mission SAGE Sensée
- Tom LAVEILLE, SIGiste en alternance jusque fin juillet
- Rosalie EGU, chargée de communication jusque fin mai ;
- Marie PARENT la remplace depuis début juillet.
- Mathilde SILVERT, contrat CDD étude impact pression sur les SAGE Escaut et Sensée

## 1.2 SAGE de la Sensée

Le SyMEA, en tant que structure porteuse, met à la disposition du territoire les moyens humains, techniques et financiers nécessaires à la mise en œuvre du SAGE de la Sensée.

Sous l'autorité du Président du SyMEA et du Président de la CLE, l'animatrice du SAGE de la Sensée a pour mission d'animer les commissions du SAGE avec leur président respectif, de mettre en œuvre, avec les acteurs du territoire, les mesures répertoriées dans le PAGD du SAGE, et de développer des outils d'information et de sensibilisation consacrés au SAGE.

### 1.2.1 Commission Locale de l'Eau

La CLE du SAGE de la Sensée compte 56 membres, répartis au sein de trois collèges :

- collège des élus, 29 membres
- collège des usagers, 16 membres
- collège des administrations de l'Etat, 11 membres

En 2022, la Commission Locale de l'Eau s'est réunie deux fois.

La première était une réunion d'information puisque la CLE n'était pas encore valide.

En effet, suite aux élections municipales en 2020, départementales et régionales en 2021, de nombreux changements ont eu lieu.

La Région a désigné son référent à la CLE du SAGE Sensée le 23 novembre 2021, qui est Monsieur Jean-Paul FONTAINE.

Or, Monsieur FONTAINE représentait déjà Douaisis Agglo au sein de la CLE. De ce fait, une nouvelle nomination au sein de Douaisis Agglo était nécessaire.

Monsieur Bruno VANDEVILLE a été désigné, le 24 juin 2022, référent de Douaisis Agglo au sein de la CLE.

- ✓ CLE du mardi 31 mai 2022 à Sailly-en-Ostrevent

L'ordre du jour mentionnait la présentation et l'avancée des dossiers du SAGE.

Sujets évoqués :

- avis donné sur le projet de construction du Canal Seine-Nord Europe (DDTM Somme)
- Objectifs 2022 :
  - Étude Débits Minimum Biologique,
  - Étude volumes prélevables,
  - Critique de la masse d'eau jugée prioritaire : Sensée Aval,
  - Association InterSAGE, refus du président de CLE d'y intégrer.

- ✓ CLE du jeudi 29 septembre à Raillencourt-Sainte-OLLE.

Suite à l'arrêté préfectoral du 2 septembre 2022, la CLE a pu se réunir valablement le jeudi 29 septembre à Raillencourt-Sainte-OLLE.

L'ordre du jour concernait l'élection du président de CLE et des présidents de commission thématiques, la validation des bilans 2020 et 2021, un point sur l'avancement de l'étude volumes prélevables et sur la sécheresse.

La Commission Locale de l'Eau a élu :

- Président de CLE : Monsieur Charles BEAUCHAMP, Conseiller Départemental du 59
- Président de la commission 1 : Monsieur Alain DUPONT, Maire de Brunémont
- Président de la commission 2 : Monsieur Philippe DUBUS, Maire de Haucourt
- Président de la commission 3 : en attente de nomination
- Président de la commission 4 : Monsieur André LEPRETRE, Maire de Wavrechain-sous-Faulx

Aucune candidature n'a été reçue pour la commission 3 « érosion des sols ». De ce fait, une nouvelle nomination sera faite lors de la prochaine CLE.

### 1.2.2 Commissions thématiques

La tenue des réunions de commissions thématiques s'est présentée de cette façon :

Commission	Date	Lieu	Participants
1 : Gestion et protection de la ressource en eau	9 décembre 2022	Féchain	24
4 : Communication	12 mai 2022	Visio	16
4 : Communication	25 octobre 2022	Visio	12

- ✓ CT 4 du 12 mai 2022

Lors de cette réunion, l'animatrice du SAGE a présenté brièvement le SAGE de la Sensée puis a évoqué les résultats du questionnaire « communication » lancé sur le territoire d'une participation de 17 %. La chargée de communication a expliqué la stratégie de communication du SAGE pour continuer de promouvoir le SAGE et sensibiliser le plus d'acteurs possible, ainsi que les moyens et outils utilisés pour atteindre cet objectif.

- ✓ CT 4 du 25 octobre 2022

Cette commission a permis de valider les supports de communication qui sont le Sensée Mag et le calendrier 2023.

Il avait été décidé de remplacer la Gazette par une newsletter pour limiter le coût et le gâchis de papier. Peu de personnes lisait la Gazette ou encore, elle n'était pas distribuée suite au « stop pub » inscrit sur les boîtes aux lettres.

Cependant, l'information est mieux diffusée avec une version papier. Ainsi, le SAGE va éditer une fois par an, le Sensée Mag en quelques exemplaires et enverra une newsletter 2 fois par an pour diffuser l'information.

✓ CT 1 du 9 décembre 2022

L'ordre du jour de cette commission était la validation du cahier des charges de l'étude débit minimum biologique. Au regard de VNF qui a déjà réalisé ce type d'étude, le cahier des charges manque de précisions et notamment de phase terrain.

Un CoTech est prévu en janvier 2023 pour ajuster ce cahier des charges.

### **1.2.3 Groupes de travail**

Des groupes de travail ont été mis en place pour travailler et suivre les points techniques sur le SAGE Sensée.

#### ➤ Erosion

Un 1<sup>er</sup> groupe a été créé sur la thématique « érosion » le 21 mars 2022.

Ce groupe de travail réunissait les EPCI localisés sur la Sensée Amont pour faire un état des lieux de ce qui a pu être mis en place et connaître la situation des EPCI. Ce groupe a été mis en place dans l'optique de mener une étude érosion sur le territoire et pour des coûts financiers, la Sensée Amont était jugée prioritaire puisque le terrain est beaucoup plus agricole.

Cette étude a été mise en attente pour privilégier l'étude volumes prélevables (dont le coût et l'enjeu sont plus importants).

A noter que les EPCI ont commencé le travail sur cette thématique.

- La CC Sud Artois vient de terminer l'étude et cherche les financements pour mettre en place les moyens de lutte contre l'érosion,
- La CC Osartis Marquion entame l'étude Erosion sur le bassin versant de l'Hirondelle,
- La CU d'Arras cherche à obtenir une délégation de la compétence érosion.

#### ➤ Sensée Aval

Un 2<sup>nd</sup> groupe sur la thématique « Sensée Aval » a été mis en place le 7 septembre.

Dans les objectifs 2022 de l'Agence de l'eau sur la Sensée, il est demandé de critiquer le travail de l'Agence sur une masse d'eau prioritaire.

La Sensée Aval a été fléchée suite à son état médiocre et qui est attendu « état moyen » en 2027, déclassée par la molécule « cyperméthrine »

Cependant, la Sensée Amont est tout aussi importante puisqu'elle fait partie des masses d'eau nécessitant un faible effort pour atteindre le bon état en 2027 et tenir l'objectif des 50 % des masses d'eau de surface en bon état par le SDAGE 2022-2027.

## 2 Courriers

### 2.1 Dossiers DDTM

#### 2.1.1 Récépissés

Exploitant	Date réception arrêté	Type	Sujet	Commune	
EARL HONORE	06/01/22	Déclaration	Création d'un forage d'essai	Paillencourt	1
Mr MASQUELIER Jean-Charles et Mme CHEVALIER Valérie	18/01/22	Déclaration	Création d'un forage d'essai	Fressies	2
EARL FATIEN ARNAUD	18/01/22	Déclaration	Sondage de recherche d'eau pour la création d'un forage en vue d'un usage futur pour l'irrigation de ses cultures	Bancourt	3
SCEA DROMBY	18/01/22	Déclaration	Sondage de recherche d'eau pour la création d'un forage en vue d'un usage futur pour l'irrigation de ses cultures	Croisilles	4
GAEC WOITRAIN	01/02/22	Déclaration	Création d'un forage d'essai	Marcq en Ostrevent	5
EARL JESSU	03/02/22	Déclaration	Création d'un forage d'essai	Arleux	6
Mme FOVEAU Lucie	03/02/22	Déclaration	Exploitation d'un forage pour un volume annuel maximum de 89 200 m <sup>3</sup>	Moeuvres	7
EARL Arcole	08/02/22	Déclaration	Prélèvement d'eaux souterraines dans un forage en vue d'un usage pour l'irrigation de cultures	Buissy	8
EARL Boisieux Guy	08/02/22	Déclaration	Prélèvement d'eaux souterraines dans un forage en vue d'un usage pour l'irrigation de cultures	Neuville-Vitasse	9
EARL de la Censelette, SCEA DALLE, SCEA FC Agri	14/02/22	Déclaration	Sondage de recherche d'eau pour la création d'un forage en vue d'un usage futur pour l'irrigation de ses cultures	Bucquoy	10
GAEC DUBOIS Levin	21/02/22	Déclaration	Sondage de recherche d'eau pour la création d'un forage en	Tortequesne	11

			vue d'un usage futur pour l'irrigation de ses cultures		
EARL JESSU et SCEA LES XIV	08/03/22	Déclaration	Prélèvement d'eaux souterraines dans un forage en vue d'un usage pour l'irrigation de cultures	Buissy	12
EARL DEHAINE	08/03/22	Déclaration	Prélèvement d'eaux souterraines dans un forage en vue d'un usage pour l'irrigation de cultures	Boiry-Notre-Dame	13
GAEC de l'Aurore	08/03/22	Déclaration	Prélèvement d'eaux souterraines dans un forage en vue d'un usage pour l'irrigation de cultures	Graincourt-les-Havrincourt	14
Mr Laurent BAUDUIN	08/03/22	Déclaration	Accord de Prolongation pour la création d'un forage au lieu-dit Chemin de Mont	Doignies	
SARL SAVARY	10/03/22	Déclaration	Prélèvement d'eaux souterraines dans un forage en vue d'un usage pour l'irrigation de cultures	Ecoust-Saint-Mein	15
Société Canal Seine Nord Europe	06/04/22	Autorisation	Avis sur le projet de construction du canal Seine Nord Europe		
Mr Guillaume HAVRANSART	19/04/22	Déclaration	Prélèvement d'eaux souterraines dans un forage en vue d'un usage pour l'irrigation de cultures	Cagnicourt	16
EARL des Viveriaux et EARL Laude	19/04/22	Déclaration	Sondage de recherche d'eau pour la création d'un forage en vue d'un usage futur pour l'irrigation de ses cultures	Récourt	17
GAEC DE L'ABBAYE	19/04/22	Déclaration	Régularisation et réalisation d'un sondage de recherche d'eau pour la création d'un forage en vue d'un usage futur pour l'irrigation de ses cultures	Morchies	18
EARL GRARD	22/04/22	Déclaration	Prélèvement d'eaux souterraines dans un forage en vue d'un usage pour l'irrigation de cultures	Saudemont	19
Mr Florian PLANCKE	05/05/22	Déclaration	Changement de bénéficiaire d'un forage et prélèvement	Neuville-Vitasse	20
IXIM Ingénierie Immobilière	05/05/22	Déclaration	Rejet des eaux pluviales issues de la construction d'un entrepôt logistique et d'une messagerie	Bapaume	
Métropole Européenne de Lille	05/05/22	Autorisation	Actualisation du plan d'épandage agricole des boues de la station d'épuration de Wattrelos-Grimonpont	Pailencourt, Raillencourt Ste Olle	
GRT Gaz	12/05/22	Déclaration	Travaux de fouille dans le cadre de la réhabilitation d'une	Vitry-en-Artois	



			canalisation de gaz		
SCEA FICHEUX	18/05/22	Déclaration	Sondage de recherche d'eau pour la création d'un forage en vue d'un usage futur pour l'irrigation de ses cultures	Ablainzevelle	21
SCEA FICHEUX	18/05/22	Déclaration	Sondage de recherche d'eau pour la création d'un forage en vue d'un usage futur pour l'irrigation de ses cultures	Achiet-le-Grand	22
SARL DE L'EGLISE	18/05/22	Déclaration	Sondage de recherche d'eau pour la création d'un forage en vue d'un usage futur pour l'irrigation de ses cultures	Ecoust-Saint-Mein	23
SCEA DE L'ESCAUT	18/05/22	Déclaration	Prélèvement d'eaux souterraines dans un forage en vue d'un usage pour l'irrigation de cultures	Graincourt-les-Havrincourt	24
EARL JESSU	24/05/22	Déclaration	Prélèvement d'eaux souterraines dans un forage en vue d'un usage pour l'irrigation de cultures	Pronville	25
Mr Mercier Nicolas	30/05/22	Opposition tacite	Régularisation d'un plan d'eau existant de 6000m <sup>2</sup> et à son projet d'extension	Marquion	
SAS Bugnidis	03/06/22	Accord Tacite	Construction d'un parc commercial rue de la Tuilerie	Bugnicourt	
SARL de l'Église	09/06/22	Déclaration	Sondage de recherche d'eau pour la création d'un forage en vue d'un usage futur lié aux besoins de son exploitation à savoir le lavage de légumes	Ecoust-Saint-Mein	26
EARL de la Prehele	16/06/22	Déclaration	Création de 2 forages d'essai ZC135 ZE14 + ZA13	Paillencourt + Tilloy-lez-Cambrai (hors SAGE)	27
EARL du Cojeul	21/06/22	Déclaration	Prélèvement d'eaux souterraines dans un forage en vue d'un usage pour l'irrigation de cultures	Heninel	28
Noréade SIDEN-SIAN	21/06/22	Arrêté préfectoral	Construction d'une station de traitement des eaux usées par lagunage et puits d'infiltration (parcelle ZD17)	Boursies	
SCCV Beaurains Robespierre	05/07/22	Déclaration	Rejet des eaux pluviales du lotissement Rue Robespierre	Beaurains	
Société Canal Seine Nord Europe	05/07/22	Déclaration	Création de 5 piézomètres de suivi de nappe	Oisy-le-Verger	

EARL TURPIN	11/07/22	Déclaration	Sondage de recherche d'eau pour la création d'un forage en vue d'un usage futur pour l'irrigation de ses cultures	Gomiecourt	29
Directeur Canal Seine Nord Europe	21/07/22	Déclaration	Création de 2 piézomètres de suivi de nappe	Bourlon, Ytres	
Monsieur Guislain BROY	21/07/22	Déclaration	Sondage de recherche d'eau pour la création d'un forage en vue d'un usage futur pour l'irrigation de ses cultures	Ficheux	30
Monsieur Pascal Thellier	02/08/22	Déclaration	Sondage de recherche d'eau pour la création d'un forage en vue d'un usage futur pour l'irrigation de ses cultures	Boisleux-au-mont	31
GAEC DE L'ABBAYE	02/08/22	Déclaration	Prélèvement d'eaux souterraines dans un forage en vue d'un usage pour l'irrigation de cultures	Morchies	32
SCEA DESCAMPS	02/08/22	Déclaration	Prélèvement d'eaux souterraines dans un forage en vue d'un usage pour l'irrigation de cultures	Vaulx-Vraucourt	33
EARL LAUDE	02/08/22	Déclaration	Prélèvement d'eaux souterraines dans un forage en vue d'un usage pour l'irrigation de cultures	Récourt	34
M. Arnaud DARRAS	04/08/22	Déclaration	Prélèvement d'eaux souterraines dans un forage en vue d'un usage pour l'irrigation de cultures	Ecourt-Saint-Quentin	35
GAEC DUBOIS Levin	04/08/22	Déclaration	Prélèvement d'eaux souterraines dans un forage en vue d'un usage pour l'irrigation de cultures	Tortequesne	36
Canal Seine Nord Europe	04/08/22	Déclaration	Régularisation d'un piézomètre	Moeuvres	
Communauté d'Agglomération Lens Lievin	10/08/22	Déclaration	Actualisation plan épandage boues STEU Mazingarbe	Hem-Lenglet, Fressies, Abancourt, Paillencourt, Wasnes-au-Bac, Fechain, Aubencheul-au-Bac, Epinoy, Estrun, Raillencourt-Sainte-Olle, Vitry-en-Artois, Blecourt, Fressain, Bucquoy, Hannescamps, Marcq-en-Ostrevent, Monchecourt	
EARL LAUDE	05/09/22	Déclaration	Sondage de recherche d'eau pour la création d'un forage en vue d'un usage futur pour l'irrigation de ses cultures	Bullecourt	37

SCEA DALLE	08/09/22	Déclaration	Prélèvement d'eaux souterraines dans un forage en vue d'un usage pour l'irrigation de cultures	Vaulx-Vraucourt	38
M. Arnaud VASSE	08/09/22	Déclaration	Prélèvement d'eaux souterraines dans un forage en vue d'un usage pour l'irrigation de cultures (en partage avec M. Frederic PIMBERT)	Mercatel	39
SARL SAVARY	16/09/22	Déclaration	Exploitation d'un forage pour un volume annuel maximum de 27 000 m <sup>3</sup>	Sailly-lez-Cambrai	40
GAEC DUBOIS LEVIN	05/10/22	Déclaration	Exploitation d'un forage pour un volume annuel maximum de 50 500 m <sup>3</sup>	Lecluse	41
EARL LEDUC DECOMBLE	13/10/22	Déclaration	Sondage de recherche d'eau pour la création d'un forage en vue d'un usage futur pour l'irrigation de ses cultures	Beaumetz-les-Cambrai	42
EARL de la vallee Fils	19/10/22	Arrêté modificatif	Prélèvement d'eaux souterraines a des fins d'irrigation	Hamelincourt	43
EARL LEDUC DECOMBLE	20/10/22	Déclaration	Sondage de recherche d'eau pour la création d'un forage en vue d'un usage futur pour l'irrigation de ses cultures	Beaumetz-les-Cambrai	44
DUBRAY Olivier	21/10/22	Déclaration	Exploitation d'un forage pour un volume annuel maximum de 70 000 m <sup>3</sup>	Brunémont	45
EARL CHOPIN	21/10/22	Déclaration	Exploitation d'un forage pour un volume annuel maximum de 75 000 m <sup>3</sup>	Raillencourt-saint-olle	46
EARL JESSU	28/10/22	Déclaration	Exploitation d'un forage pour un volume annuel maximum de 48 000 m <sup>3</sup>	Arleux	47
SCEA FICHEUX	15/11/22	Déclaration	Création d'un second point de sondage de recherche d'eau	Ablainzevelle	48
EARL TURPIN	15/11/22	Déclaration	Création d'un second point de sondage de recherche d'eau	Gomiecourt	49
M. Christophe CTERNE	29/11/22	Déclaration	Trois sondages de recherche d'eau pour la création d'un forage en vue d'un usage futur pour l'irrigation de ses cultures	Heninel	50
Noreade	29/11/22	Arrêté modificatif	Prescriptions particulières sur le système d'assainissement des eaux usées de l'agglomération d'assainissement	Récourt	

M. Hubert DEUSY	16/12/22	Déclaration	Sondage de recherche d'eau en vue de la création d'un forage d'irrigation	Epinoy	51
M. Charles HOQUET	19/12/22	Déclaration	Augmentation de l'exploitation du forage ZA27 pour un volume annuel max de 55 000 m <sup>3</sup>	Raillencourt-saint-olle	52
SCEA Ferme de l'Epine	21/12/22	Déclaration	Sondage de recherche d'eau en vue de la création d'un forage d'irrigation	Ecourt-Saint-Quentin	53
M. Nicolas DIESBACH	21/12/22	Déclaration	Sondage de recherche d'eau en vue de la création d'un forage d'irrigation	Hendecourt-les-Ransart	54
SCEA RSF CATHELAIN	21/12/22	Déclaration	Prélèvement d'eaux souterraines dans un forage d'irrigation	Inchy-en-Artois	55
<b>Total</b>	<b>69</b>		<u>Déclaration</u> <ul style="list-style-type: none"> <li>• Sondages / Prélèvements : 55 (79,7%)</li> <li>• Accord de Prolongation pour la création d'un forage : 1</li> <li>• Rejet des eaux pluviales : 2</li> <li>• Travaux de fouille dans le cadre de la réhabilitation d'une canalisation de gaz : 1</li> <li>• Construction d'un parc commercial : 1</li> <li>• Construction d'une station de traitement des eaux usées : 1</li> <li>• Création de piézomètres de suivi de nappe : 2</li> <li>• Régularisation d'un piézomètre : 1</li> <li>• Actualisation plan épandage boues : 1</li> </ul> <u>Opposition tacite</u> <ul style="list-style-type: none"> <li>• Régularisation d'un plan d'eau existant de 6000 m<sup>2</sup> et à son projet d'extension : 1</li> </ul> <u>Autorisation</u> <ul style="list-style-type: none"> <li>• Avis sur le projet de construction du canal Seine Nord Europe : 1</li> <li>• Actualisation du plan d'épandage agricole : 1</li> </ul> <u>Arrêté modificatif</u> <ul style="list-style-type: none"> <li>• STEP Récourt : 1</li> </ul>		

### 2.1.2 Avis donnés par la CLE

5 mai 2022	Avis sur le projet de construction du canal Seine-Nord Europe
31 août 2022	PLU Hamel
31 août 2022	Projet du SAGE Scarpe Amont

## 2.2 Courriers du Président de CLE

Date	Destinataire	Sujet
14 janvier 2022	Présidents des CLE « InterSAGE »	Refus de rentrer dans l'association InterSAGE
9 février 2022	CLE	Transmission du courrier de refus de l'association InterSAGE
22 février 2022	Président de Noreade (copie au Maire de Tortequesne)	Relance pour une visite sur site de la station d'épuration de Tortequesne qui dysfonctionne
12 avril 2022	Directrice de projet EDF	Avis du SAGE sur l'aménagement paysager des berges du Cojeul sur la commune de Heninel
27 avril 2022	Maire de Tortequesne	Copie de la réponse de Noréade au sujet du dysfonctionnement de la station d'épuration
9 mai 2022	Président du SyMEA	Demande de financement pour l'étude Volumes prélevables et débit minimum biologique
20 juin 2022	Présidents de la CC Osartis Marquion et Douaisis Agglo (copie au Préfet 62 et Sous-Préfet Douai)	Alerte sur l'envasement du marais « des billes » (conjointement avec les Maires de Lécuse et Tortequesne)
14 septembre 2022	Présidents des départements du Nord et du Pas-de-Calais	Demande de création d'un EPAGE
14 septembre 2022	Sous-Préfet de Douai	Transmission du courrier de refus de l'association InterSAGE
24 octobre 2022	Président de Douaisis Agglo (copie aux mairies de Lécuse et Tortequesne)	Relance pour une réunion sur l'envasement du marais « des billes »
24 octobre 2022	Président de comité de bassin, Préfet du Nord et du Pas-de-Calais	Rapports d'activités 2020 et 2021
7 décembre 2022	Directeur Agence de l'eau	Proposition de visite du décanteur de Tortequesne

## 3 Actions menées

### 3.1 Études

En début d'année, une réflexion a été mise en place pour réaliser deux études sur la Sensée. Une première étude liée au thème de l'érosion avec une connaissance des axes de ruissellement ainsi qu'une seconde étude sur le débit d'objectif biologique.

Lors d'une rencontre avec l'Agence de l'eau le 31 mars, pour cibler les objectifs 2022, une étude « volumes prélevables » a été jugée prioritaire et pour un coût de l'étude assez conséquent. Ainsi, l'étude érosion a été mise de côté d'autant plus que les EPCI s'intéressent au sujet, ainsi il sera possible de regrouper les données pour les obtenir sur le périmètre de la Sensée.

Fin juin, lors d'une réunion de l'Agence de l'eau, le Directeur explique que l'Agence de l'eau va réaliser l'étude volumes prélevables sur l'ensemble des 15 bassins.

En parallèle, en interne, une première approche a été menée en réalisant un SIG sur les prélèvements recensés par les dossiers DDTM 59 + 62.

En septembre, l'Agence de l'eau précise que leur étude ne sera pas très fine, il est donc demandé aux SAGE de réaliser cette étude de manière plus approfondie, l'étude HMUC (Hydrologie, Milieux, Usages et Climat).

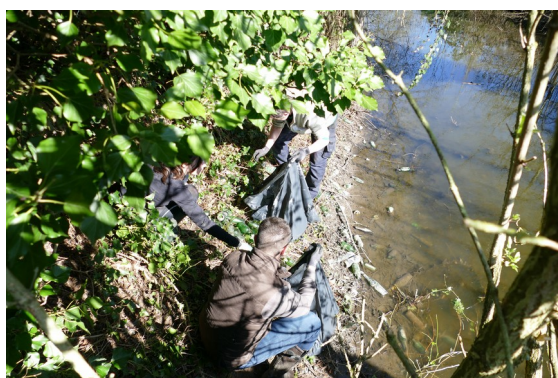
Pour amorcer cette étude, il a été décidé de mener une étude débit minimum biologique pour connaître le débit à ne pas dépasser, ce qui maîtrisera les prélèvements.

Le cahier des charges a été présenté en commission thématique n°1 le 9 décembre 2022, quelques modifications sont à apporter et seront traitées en CoTech à la mi-janvier.

### 3.2 Animations

#### 3.2.1 Nettoyage déchets

Dans le cadre de l'opération « Hauts-de-France Propre », le SAGE de la Sensée et l'association « Sauvons nos rivières » ont organisé un ramassage des déchets le long de la Sensée Aval, à Féchain le 19 mars 2022.



### 3.2.2 Animation école / centre aéré

L'équipe du SAGE de la Sensée est allée sensibiliser les enfants de l'école de Brunémont le 3 mai 2022. Au programme, explication du cycle de l'eau sur le périmètre de la Sensée et jeu ludique « Lud'EAU game », créé par l'Agence de l'eau sur l'utilisation de l'eau à la maison.

Le même type d'animation a été réalisé lors du centre aéré d'Avesnes-le-Sec, le 12 juillet 2022 et lors du stage de pêche de l'Arleusienne, le 20 juillet 2022.



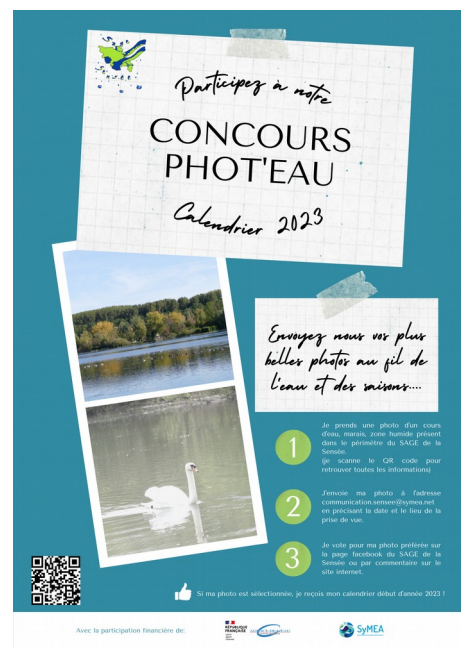
### 3.2.3 Concours photo / Calendrier

Afin de diffuser plus largement les enjeux du SAGE, un concours photo a été mis en place en juin sur le territoire. Des affiches ont été distribuées aux communes pour lancer les participations.

Ce concours a pour but de promouvoir le SAGE et sensibiliser l'ensemble du territoire en créant un calendrier 2023 avec des encarts thématique pour chaque mois de l'année.

Les photos sélectionnées imageront le calendrier.

Le calendrier a été envoyé à l'ensemble des communes, les EPCI et les membres de la CLE.



### **3.2.4 Présentation du SAGE sur le territoire**

L'animatrice s'est déplacée dans plusieurs EPCI du territoire pour présenter les enjeux et les mesures du SAGE, aux techniciens, pour sa bonne mise en œuvre.

- CCSA : 18 octobre 2022
- Douaisis Agglo : 14 novembre 2022
- CAPH : 24 novembre 2022
- CUA : 25 novembre 2022
- CCOM : 29 novembre 2022
- CAC : prévue le 6 janvier 2023

Suite au renouvellement de nombreux acteurs sur le territoire, cette présentation était jugée nécessaire pour la bonne mise en œuvre du SAGE.

### **3.2.5 Facebook**

La page Facebook a été créée en 2021.

En cette fin d'année 2022, le nombre d'abonnés est de 81, ce qui est encore faible cependant, on peut remarquer une certaine activité sur la page.

Régulièrement, les actualités du SAGE de la Sensée et actions de sensibilisation y sont postées.

Pour information, les posts de 2022 sont en annexe.

### **3.2.6 Site internet**

Le site internet est alimenté de plusieurs rubriques.

- Accueil
- SAGE
- Ressources
- Actualités
- Contact

Il fait l'objet de quelques ajustements pour une meilleure prise en main.

Est disponible sur ce site :

- les documents du SAGE (PAGD, Règlement, Programme d'actions, Atlas cartographique, Rapport environnemental)
- la CLE : les membres, arrêtés et compte-rendu
- les commissions thématiques
- l'étude hydraulique globale
- les actualités
- du partage de connaissance

## **3.3 Temps de travail**

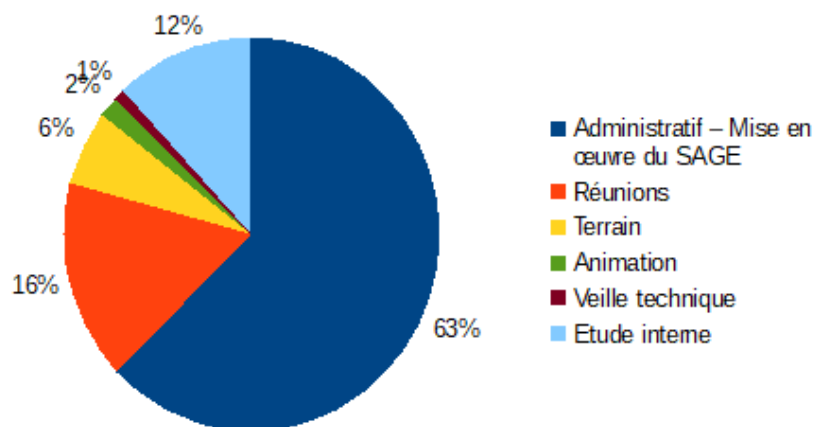


<b>Date</b>	<b>Sujet</b>	<b>Lieu</b>	<b>Organisateur</b>
11/01	Webinaire Révision 11ème programme d'interventions – Territoire Mer du Nord	Visio	AEAP
14/01	Comité de gestion étang d'Aubigny-au-Bac	Visio	Douaisis Agglo
20/01	GT AEU Canal Seine Nord Europe	Visio	DDTM 62
01/02	Réunion InterSAGE	Douai	Scarpe aval
16/02	Webinaire 30 ans de l'eau	Visio	Comité d'histoire du MTE
17/02	Zones humides	Visio	FMA
02/03	3 ème formation : « La politique pluviale : qui ? quoi ? comment ? »	Amiens - AMEVA	Adopta
21/03	GT Erosion	Valenciennes	SAGE Sensée
23/03	Réunion disposition A-9.1 ZH SDAGE Artois-Picardie	Visio	DREAL
29/03	Préparation CT4	Wavrechain-sous-Faulx	SAGE Sensée
30/03	Cotech Zones Humides - diag restauration - n°1	Arras	Scarpe Amont
31/03	Définition des objectifs 2022 du SAGE	Douai	Agence de l'eau/SAGE
01/04	Comité consultatif de gestion du marais de Rumaucourt	Rumaucourt	CEN
05/04	Entretien M. RAMACKERS – Zone Humide Pelves – Projet photovoltaïque	Valenciennes	M. RAMACKERS
26/04	Révision du PLU	Arleux	Commune
29/04	Réunion de démarrage de l'étude hydraulique sur le bassin versant Hirondelle	Vitry en Artois	CCOM
04/05	Rencontre VNF sur les thématiques Sensée Aval et les missions de VNF en général	Valenciennes	SAGE Sensée
06/05	Journée d'échanges SAGE	Douai	AEAP
12/05	Commission thématique n°4	Visio	SAGE Sensée – SyMEA
13/05	Révision allégée du PLU	Fechain	Commune
17/05	Réunion de présentation du diagnostic du SCoT du Cambrésis	Cambrai	Syndicat Mixte du PETR du Pays du Cambrésis
31/05	Réunion d'information de la CLE du SAGE Sensée	Sailly-en-Ostrevant	SAGE Sensée
07/06	Révision générale du PLU	Hamel	Commune
23/06	Webinaire « Protection des rivières : quelles actions agricoles dans le bassin versant ? »	Visio	Oieau
23/06	Task Force « Eau et Pollution »	visio	DREAL
28/06	Webinaire SDAGE 2022-2027 & Révision du 11ème programme	Visio	AEAP

06/07	Journée Parcelle Ouverte : découverte de la Silphie	Ferin	Geonord
07/07	Task Force « Eau et Pollution »	visio	DREAL
22/07	Formation de l'outil Periscop	Visio	AEAP
23/08	Comité Départemental de l'Eau – 59	Visio	Préfecture du Nord
25/08	Comité de ressource en eau - 62	Visio	Préfecture du Pas-de-Calais
06/09	Réunion sur le pont des prussiens / Eclusette d'Arleux	Douai	Sous-préfecture de Douai
06/09	Réunion sur la thématique des coulées de boue	Henin-sur-Cojeul	CUA
07/09	Groupe de travail Sensée Aval	Valenciennes	SAGE Sensée
07/09	Comité de ressource en eau - 62	Visio	Préfecture du Pas-de-Calais
09/09	Task Force « Eau et Pollution »	visio	DREAL
13/09	Comité Départemental de l'Eau – 59	Visio	Préfecture du Nord
16/09	Commission Permanente des Milieux Naturels et de la Planification	Douai	AEAP
16/09	Atelier PERISCOP	Douai	AEAP
20/09	Réunion de présentation P1 - Etude de ruissellement BV de l'Hirondelle	Vitry-en-Artois	Noreade/CCOM
23/09	Comité technique du PCAET	Visio	CC Sud-Artois
29/09	CLE SAGE Sensée	Raillencourt-Ste-Olle	SAGE Sensée
03/10-05/10	Séminaire SAGE	Lille	Ministère de la Transition Écologique et de la Cohésion des territoires
10/10	Rencontre des animateurs de SAGE et de PCAET	Bapaume	ADOPTA/Région/AEAP
12/10	Académie de l'eau	Douai	AEAP
14/10	Réunion sur la pollution de Vis-en-Artois	Vis-en-Artois	OFB/CCOM
18/10	Présentation du SAGE – CCSA [technique]	Croisilles	SAGE Sensée
25/10	Commission thématique n°4	Visio	SAGE Sensée
04/11	Comité de gestion de l'Etang d'Aubigny-au-Bac	Aubigny-au-Bac	Douais Agglo
08/11	Colloque " Une grande politique de l'eau en Hauts-de-France	Lille	CESER Hauts-de-France
14/11	Présentation du SAGE – Douais Agglo [technique]	Douai	SAGE Sensée
15/11	Validation feuille de route SAGE + Cahier des charges Etude Débit Minimum Biologique	Valenciennes	SAGE Sensée

17/11	Réunion de bilan de la politique d'intervention de l'AEAP en matière agricole	Visio	IREEDD/AEAP
24/11	Présentation du SAGE – CAPH [technique]	Wallers	SAGE Sensée
25/11	Présentation du SAGE – CUA [technique]	Arras	SAGE Sensée
25/11	Comité Départemental de l'Eau – 59	Visio	Préfecture du Nord
28/11	Atelier d'échange relatif à l'évaluation de la politique publique de l'agence de l'eau Artois-Picardie en lien avec l'accompagnement aux changements de pratiques agricoles	Douai	IREEDD/AEAP
29/11	Présentation du SAGE – CC Osartis-Marquion [technique]	Vitry-en-Artois	SAGE Sensée
02/12	Présentation du projet de carte communale	Pailencourt	PADE Ingénierie
02/12	Permanence Canal Seine Nord Europe	Haynecourt	Société du canal
08/12	Feuille de route Agence de l'eau	Douai	AEAP
09/12	Commission thématique n°1	Féchain	SAGE Sensée
09/12	Comité de ressource en eau - 62	Visio	Préfecture du Pas-de-Calais

Temps de travail 2022



## 4 Perspectives 2023

### ➤ Études

Suite à la commission thématique 1 du 9 décembre, le cahier des charges étude débit minimum biologique nécessite quelques ajustements qui seront traités en CoTech mi-janvier.

Il sera ensuite envoyé aux bureaux d'étude pour une validation en comité syndical en février et un démarrage de l'étude prévue en mars.

En parallèle, le cahier des charges de l'étude HMUC (Hydrologie, Milieux, Usages et Climat) est en cours de rédaction pour un lancement de l'étude courant 2023.

### ➤ Communication

Au delà de ces études, l'animation continuera sur la sensibilisation, en mettant en place 3 journées « Au fil de l'eau », pour présenter le SAGE au territoire et échanger sur les pratiques à mettre en place pour améliorer la préservation de la ressource en eau.

Et d'autres actions de communication, reprises en annexe, ont été présentées en commission thématique n°4.

### ➤ Feuille de route – Actions 2023

- Zones à Enjeu Environnementales

Cette thématique a été abordée à plusieurs reprises en 2014, 2016 et 2020.

Suite à l'arrêté du 27 avril 2012 relatif aux modalités de l'exécution de la mission de contrôle des installations d'assainissement non collectif, il est demandé de définir des Zones à Enjeu Environnementales (ZEE), un groupe de travail sera mis en place au 1<sup>er</sup> trimestre 2023 pour reprendre la thématique suite au dernier COPIL en 2020.

- Cartographie érosion des sols

L'objectif est de mieux connaître les axes de ruissellements. Ces données seront reprises d'études sur le territoire et autres connaissances récupérées par les acteurs du territoire.

- Améliorer la connaissance sur les Espèces Exotiques Envahissantes

La connaissance sur ce sujet est très faible, c'est un enjeu à mettre en place.

- Initier la connaissance et les actions à mettre en place pour réduire les pesticides

La connaissance, au sein du SAGE, sur ce sujet est très faible, c'est un enjeu à mettre en place.

# Annexes

## Annexe 1 : Arrêté de CLE du 2 septembre 2022



**Direction départementale des  
territoires et de la mer**

Service de l'Environnement  
Unité Police de l'Eau et des Milieux Aquatiques

Arras, le **02 SEP. 2022**

### ARRÊTÉ PRÉFECTORAL PORTANT MODIFICATION DE LA COMPOSITION DE LA COMMISSION LOCALE DE L'EAU DU SCHEMA D'AMÉNAGEMENT ET DE GESTION DES EAUX DE LA SENSÉE

**Vu** le Code de l'environnement, et notamment ses articles L.212-3 et suivants et R.212-26 et suivants ;

**Vu** le décret n° 2004-374 du 29 avril 2004 modifié relatif aux pouvoirs des préfets, à l'organisation et à l'action des services de l'État dans les régions et départements ;

**Vu** le décret du 5 septembre 2019 portant nomination de M. Alain CASTANIER, administrateur général détaché en qualité de sous-préfet hors classe, en qualité de Secrétaire Général de la préfecture du Pas-de-Calais (classe fonctionnelle II) ;

**VU** le décret du 20 juillet 2022 portant nomination de M. Jacques BILLANT en qualité de préfet du Pas-de-Calais (hors classe) ;

**Vu** l'arrêté inter-préfectoral du 14 janvier 2003 définissant le périmètre du Schéma d'Aménagement et de Gestion des Eaux de la Sensée et en confiant le suivi de la procédure au Préfet du Pas-de-Calais ;

**Vu** l'arrêté du 21 mars 2022 portant approbation du Schéma Directeur d'Aménagement et de Gestion des Eaux du bassin Artois-Picardie 2022-2027 ;

**Vu** l'arrêté préfectoral du 26 septembre 2018 portant renouvellement de la composition de la Commission Locale de l'Eau du Schéma d'Aménagement et de Gestion des Eaux de la Sensée ;

**Vu** l'arrêté préfectoral du 17 mars 2021 portant modification de la composition de la commission locale de l'eau du Schéma d'Aménagement et de Gestion des Eaux de la Sensée ;

1/6

**Vu** le décès de Monsieur Jean-François LEMAIRE, maire de PALLUEL ;

**Vu** les délibérations reçues suite aux élections régionales et départementales ;

**Vu** la délibération désignant le nouveau représentant de Douaisis Agglo devant succéder à Monsieur Jean-Paul FONTAINE désormais appelé à représenter la Région Hauts-de-France au sein de cette instance ;

**Considérant** que suite à la désignation des représentants des Départements du Nord et du Pas-de-Calais, de la Région Hauts-de-France, de la communauté d'Agglomération du Douaisis et au décès de Monsieur Jean-François LEMAIRE, maire de PALLUEL, il est nécessaire de mettre à jour la composition de la Commission Locale de l'Eau du Schéma d'Aménagement et de Gestion des Eaux de la Sensée ;

**Sur** proposition du Directeur Départemental des Territoires et de la Mer du Pas-de-Calais,

#### **Arrête**

**Article 1<sup>er</sup>** : La Commission Locale de l'Eau du SAGE de la Sensée est modifiée comme suit :

##### **Conseil Régional Hauts de France**

M. Jean-Paul FONTAINE

##### **Conseil Départemental du Pas-de-Calais**

M. MATHISSART Michel

M. GEORGET Pierre

##### **Conseil Départemental du Nord**

M. BEAUCHAMP Charles

Mme LABADENS Sylvie

##### **Membres nommés par l'Association des Maires du Pas-de-Calais**

Mme Patricia COPIN

M. Jean-Pierre PLU

M. Jean-Paul PONT

Mme Marie-Christine GUENOT

M. Philippe DUBUS

M. Freddy FOURNIER

M. Jean-Claude LEVIS

M. Jean-François LEMAIRE remplacé par Monsieur Thierry GILLERON

### **Communauté d'Agglomération du Douaisis**

M. Bruno VANDEVILLE, Vice-Président de Douaisis Agglo

La composition consolidée de la CLE est annexée au présent arrêté.

**Article 2 :** Les autres articles de l'arrêté préfectoral du 17 mars 2021 précité, restent inchangés.

**Article 3 :** Le mandat des membres désignés suite aux élections municipales, court jusqu'au 26 septembre 2024 terme du mandat de la commission nommée par l'arrêté préfectoral du 26 septembre 2018.

Les représentants cessent d'être membres s'ils perdent les fonctions en considération desquelles ils ont été désignés.

**Article 4 :** Le présent arrêté peut faire l'objet, dans un délai de deux mois à compter de sa date de publication au recueil des actes administratifs des Préfectures du Pas-de-Calais et du Nord, d'un recours contentieux auprès du Tribunal Administratif de Lille.

Le tribunal administratif peut être saisi par l'application Télérecours citoyen accessible sur le site [www.telerecours.fr](http://www.telerecours.fr)

**Article 5 :** Le Secrétaire Général de la Préfecture du Pas-de-Calais, le Secrétaire Général de la Préfecture du Nord, le Directeur Départemental des Territoires et de la Mer du Pas-de-Calais et le Directeur Départemental des Territoires et de la Mer du Nord sont chargés de l'exécution du présent arrêté, qui sera publié aux recueils des actes administratifs des préfectures du Pas-de-Calais et du Nord et mis en ligne sur le site internet : [www.gesteau.caufrance.fr](http://www.gesteau.caufrance.fr).

Le préfet,

  
Jacques BILLANT

### Annexe : Composition de la CLE du SAGE de la Sensée

La composition de la Commission Locale de l'Eau du SAGE de la Sensée, en vigueur, est reprise en intégralité ci-dessous, avec les modifications apparaissant en italique.

**Collège des collectivités territoriales, de leurs groupements et des établissements publics locaux (29 membres) :**

<b>Conseil Régional Hauts de France</b>
<i>M. Jean-Paul FONTAINE</i>
<b>Conseil Départemental du Pas-de-Calais</b>
<i>M. MATHISSART Michel</i>
<i>M. GEORGET Pierre</i>
<b>Conseil Départemental du Nord</b>
<i>M. BEAUCHAMP Charles</i>
<i>Mme LABADENS Sylvie</i>
<b>Membres nommés par l'Association des Maires du Pas-de-Calais</b>
<i>M. Thierry GILLERON, Maire de PALLUEL</i>
Mme Patricia COPIN, Maire de ACHIET-LE-GRAND
M. Jean-Pierre PLU, Maire de BOIRY-STE-RICTRUDE
Mme Marie-Christine GUENOT, Maire de OISY-LE-VERGER
M. Jean-Paul PONT, Maire de TORTEQUESNE
M. Philippe DUBUS, Maire de HAUCOURT
M. Jean-Claude LEVIS, Maire de NEUVILLE-VITASSE
M. Freddy FOURNIER, Maire de VAULX-LE-VRAUCOURT
<b>Membres nommés par l'Association des Maires du Nord</b>
M. André LEPRETRE, Maire de WAVRECHAIN SOUS FAULX
M. Christian DORDAIN, Maire de BUGNICOURT
M. Michel PRETTRE, Maire d'AUBENCHEUL AU BAC
Mme Nicole DESCAMPS, Maire de LECLUSE
M. Alain DUPONT, Maire de BRUNEMONT
M. Raynald MASSELOT, Adjoint au Maire de FRESSIES
M. Jean-Michel DENHEZ, Maire de LIEU SAINT AMAND
<b>Syndicat Mixte Escaut et affluents</b>



M. Jean-Noël ROCHE, CM de VITRY EN ARTOIS
<b>Communauté Urbaine d'Arras</b>
M. Arnold NORMAND, Maire de ROEUX
<b>Communauté de Communes des Campagnes de l'Artois</b>
M. Ernest AUCHART, Maire d'HANNESCAMPS
<b>Communauté de Communes du Sud-Artois</b>
Mme Sylvie MANNECHEZ, Maire de NOREUIL
<b>Communauté d'Agglomération de Cambrai</b>
M. Guy COUELLE, Maire de PROVILLE
<b>Communauté de Communes Osartis-Marquion</b>
M. Laurent TURPIN, Maire de SAUDEMONT
<b>Communauté d'Agglomération du Douaisis</b>
<i>M. Bruno VANDEVILLE, Vice-Président de Douaisis Agglo</i>
<b>Communauté de Communes Cœur d'Ostrevent</b>
M. Jean SAVARY, Maire de MONCHECOURT
<b>Communauté d'Agglomération de la Porte du Hainaut</b>
Mme Annie AVE, Maire de WASNES AU BAC

**Collège des usagers, des propriétaires fonciers, des organisations professionnelles et des associations concernées (16 membres) :**

Monsieur le Président du Syndicat de la Propriété privée rurale du Pas-de-Calais, ou son représentant ;
Monsieur le Président du Syndicat de l'Hôtellerie de Plein Air du Nord, ou son représentant ;
Monsieur le Président du Comité Régional du Tourisme et des Congrès, ou son représentant ;
Monsieur le Président du Comité départemental du Pas-de-Calais de Canoë-Kayak, ou son représentant ;
Monsieur le Président de SIDEN-SIAN (Noréade), ou son représentant ;
Monsieur le Président du Syndicat des Pisciculteurs salmoniculteurs du Nord, ou son représentant ;
Monsieur le Président de UFC Que choisir Nord Pas-de-Calais, ou son représentant ;
Monsieur le Président du Comité MNLE Nord Pas-de-Calais, ou son représentant ;

Deux représentants de Monsieur le Président de la Chambre Intercommunale d'Agriculture du Nord Pas-de-Calais ;

Deux représentants de Monsieur le Président de la Chambre de Commerce et d'Industrie Hauts de France ;

Monsieur le Président de la Fédération du Nord pour la Pêche et la Protection du Milieu Aquatique, ou son représentant ;

Monsieur le Président de la Fédération du Pas-de-Calais pour la Pêche et la Protection du Milieu Aquatique, ou son représentant ;

Monsieur le Président de la Fédération départementale des chasseurs du Nord, ou son représentant ;

Monsieur le Président de la Fédération départementale des chasseurs du Pas-de-Calais, ou son représentant ;

**Collège des représentants des administrations et établissements publics de l'État (II membres) :**

Monsieur le Préfet Coordonnateur du Bassin Artois-Picardie, Préfet du Nord, ou son représentant ;

Monsieur le Préfet responsable de la procédure d'élaboration du SAGE de la Sensée, Préfet du Pas-de-Calais, ou son représentant ;

Monsieur le Directeur de l'Agence de l'Eau Artois-Picardie, ou son représentant ;

Monsieur le Directeur Régional de l'Environnement, de l'Aménagement et du Logement des Hauts-de-France, ou son représentant ;

Monsieur le Directeur Départemental des Territoires et de la Mer du Pas-de-Calais, ou son représentant ;

Monsieur le Directeur Départemental des Territoires et de la Mer du Nord, ou son représentant ;

Monsieur le Directeur Général de l'Agence Régionale de Santé des Hauts-de-France, ou son représentant ;

Monsieur le Directeur des Voies Navigables de France du Nord-Pas-de-Calais, ou son représentant ;

Monsieur le Chef de Service départemental de l'Office Français de la Biodiversité du Pas-de-Calais ou son représentant ;

Monsieur le Chef de Service départemental de l'Office Français de la Biodiversité du Nord ou son représentant ;

Monsieur l'Inspecteur d'Académie, Directeur des services Départementaux de l'Éducation nationale du Nord, ou son représentant

## Annexe 2 : Listing des posts Facebook

### Posts Facebook

#### **SAGE**

- post définition (08/07/21)
- post étapes d'élaboration d'un SAGE (30/08/21)
- post enjeux du SAGE (09/09/21)
- post alerte sécheresse (22/08/22)
- post présentation du bouton "je signale un problème" (12/09/2022)
- post arrêté sécheresse prolongé (17/09/2022)
- partage article du site sur l'élection de la CLE (21/10/2022)

#### **SDAGE**

- post consultation public (16/08/21)
- post sur mesures du SDAGE pour SAGE Sensée

#### **Territoire de la Sensée**

- post vidéo présentation territoire par Agence de l'eau (08/07/21)
- post carte du territoire (20/08/21)
- post sur marais de Rumaucourt (23/07/21)
- post infographie pénuries d'eau carte monde (15/04/22)
- partage préfet Haut-de-France sécheresse (01/08/22)
- partage économie d'eau fédération de pêche (16/08/22)

#### **Actions**

- post animation Arleusienne (02/08/21)
- post sauvons nos rivières nettoyage (16/11/21)
- post sauvons nos rivières après nettoyage (30/11/21)
- post sauvons nos rivières filet (16/12/21)
- post ramassage déchets après event (21/03/22)
- post animation centre aéré Avesnes-le-sec (18/07/22)
- post animation pêcheurs d'Arleux (26/07/22)
- post action nettoyage sauvons nos rivières (10/08/22)
- partage actions nettoyage de sauvons nos rivières (29/08/22)
- partage action de nettoyage Brunémont (03/09/22)
- partage animation sur le bassin rond (07/09/2022)
- partage nettoyage Brunémont Eco Sensée (26/09/2022)
- partage réhabilitation d'une Marre à Gondreville (26/09/2022)
- partage article trésors de la sensée sur Arleux (24/10/2022)

## **Communication**

- post Newsletter (22/12/21)
- post bonne année (05/01/22)
- post Eau TV (21/01/22)
- post questionnaire (18/02/22)
- posté le tour de France passe sur la Sensée (06/07/22)
- post vote pour le nouveau nom de la gazette (23/08/22)
- post rappel concours photo (24/08/22)
- partage ministère de l'écologie "que faire en cas d'inondation" (10/09/2022)
- partage président de Noréade à France 3 (15/09/2022)
- partage vidéo "l'eau dans nos objets" de en immersion (30/09/2022)
- post de clôture du concours phot'eau (07/10/2022)post gagnants du concours Phot'eau (10/10/2022)
- partage "malle nature" de douaisis agglo (12/10/2022)
- post mail d'envoi aux gagnants concours Phot'eau (12/10/2022)
- Sortie du Sensée Mag 2022 (14/11/22)
- partage vidéo "les métiers de l'eau" (23/11/22)
- partage vidéo les moments clefs de l'académie de l'eau (07/12/22)
- carte "joyeux Noël" (25/12/22)
- carte "bonne année" (31/12/22)

## **Déchets**

- post mairie de Tortequesne sur mégots (15/09/21)
- post ramassage déchets événement (16/02/22)
- post vidéo sauvons nos rivières (01/04/22)
- partage fédé de pêche 62 "agir face à une pollution de l'eau" (14/10/2022)

## **Riverains**

- post obligation riverains entretien des fossés (08/09/21)
- post "les gestes malins" spécial économie d'eau (23/07/22)
- post "les gestes malins" l'arrosage intelligent (03/08/22)
- post entretien des cours d'eau par les riverains (31/08/22)
- post "les gestes malins" avoir un jardin écologique (05/09/2022)

## **Rapport GIEC**

- post de Bon pote (20/09/2021)

### **Zones humides**

- post agence de l'eau (23/09/21)
- post snpn (02/11/21)
- post obs. biodiversité HdF (02/02/22)
- post cerema ZH et PIUi (11/04/22)
- partage journée mondiale des zones humides (08/11/22)

### **Eau de pluie**

- post agence de l'eau (11/10/21)

### **Canal Seine Nord Europe**

- post hdf.fr (25/10/21)
- présentation 3D (09/12/21)
- partage journée d'information canal Seine Nord Europe (21/11/22)

### **Agriculture**

- post vidéo colloque dephy ecophyto (14/01/22)
- post culture de la silphie (13/07/22)

### **Assainissement**

- post vidéo "ca coule de source" (26/01/22)

### **Continuité écologique**

- post "ca coule de source" (09/02/22)
- post sauvons l'eau vidéo (22/03/22)
- partage nouvelle directives pesticides (20/10/2022)

### **Pêche**

- post réu douaisi/sauvons nos rivières (14/02/22)

### **EEE**

- post vnf (24/02/22)
- partage "savez-vous reconnaître les espèces envahissantes ?" (13/12/22)

### **Aménagement territoire/urbanisme**

- post formation ERC de l'OFB (17/03/22)
- post cerema ZH et PIUi (11/04/22)
- partage travaux d'assainissement Fressain (15/10/2022)

### **Ripisylve**

- post astee (07/04/22)

# Annexe 3 : Feuille de route 2022-2027

SAGE SENSEE – FEUILLE DE ROUTE 2022-2027										
Enjeux SDAGE	Disposition	Mise en compatibilité SDAGE 2022-2027	Remarque	Priorité	2022	2023	2024	2025	2026	2027
								<b>11 mars 2025 : compatibilité</b>		
1	A1-2 : Améliorer l'assainissement non collectif	Finaliser le zonage <b>Zones à Enjeu Environnemental</b>	Copil en 2020 pour définir une méthodologie à valider en CLE. CLE valide depuis septembre 2022.	2		- Groupe de travail pour reprendre la thématique	- Définition des zones en CLE			
2	A4 : Adopter une gestion des sols et de l'espace agricole permettant de limiter les risques de ruissellement/érosion	Compléter la cartographie des aléas réalisée par l'autorité administrative avec les acteurs compétents en GEMAPI en identifiant les secteurs où l'érosion des sols et le ruissellement ont un impact sur la qualité des milieux aquatiques	Etude érosion prévue dans les objectifs 2022 mais décliné suite au coût de l'étude volumes prélevables → Suivi des études érosion en cours sur le territoire par les EPCI	1	- Groupe de travail Erosion pour état des lieux - Suivi des études CCSA+ CCOM+ CUA	Suivi des études des EPCI - Carte regroupement des coulées de boues	Suivi des études des EPCI			
3	A4-1 : Limiter l'impact des réseaux de drainage	Mener, de manière volontaire, une démarche d'expérimentation à l'extérieure des réseaux de drainage quand un enjeu est identifié sur le territoire		x	Récupération de données auprès des EPCI	Récupération de données auprès des EPCI, AFR ou chambre d'agriculture	Récupération de données auprès des EPCI, AFR ou chambre d'agriculture	x	x	x
4	A5-1 : Définir l'espace de bon fonctionnement des cours d'eau	Faire définir par la CLE les bassins versants à enjeux où sera réalisée par les collectivités compétentes en matière de GEMAPI la cartographie de l'espace de bon fonctionnement des cours d'eau, accompagner les collectivités dans la réalisation de la cartographie puis l'annexer aux SAGE lors de leur révision ou leur élaboration, <b>au plus tard d'ici 2027</b>		2				- Délimiter les bassins à enjeux		
5	A6-4 : Prendre en compte les différents plans de gestion piscicoles	Prendre en compte le plan de gestion des poissons migrateurs (PLAGEPOM), le plan de gestion de l'anguille (PGA) et les plans départementaux de protection du milieu aquatique et de gestion des ressources piscicoles (PDPG)	Problématique de quantité d'eau des cours d'eau	3						
6	A7-2 : Limiter la prolifération d'espèces exotiques envahissantes	Améliorer la connaissance sur la localisation des espèces exotiques envahissantes et mettre en place des moyens de lutte et de suivi	initié, visualisation des cartes du Conservatoire de Baillieux	2	- Données Conservatoire Botanique National Baillieux	Recueil de données et point d'information en commission thématique	Recueil de données, mettre en place des moyens de diffusion de connaissance	Recueil de données, mettre en place des moyens de diffusion de connaissance		
7	A9-1 : Identifier les actions à mener sur les zones humides dans les SAGE	Réaliser, ou mettre à jour, <b>sous 3 ans</b> la cartographie des zones humides correspondant aux 3 types définis dans la disposition A9.1 pour les préserver ainsi que leurs fonctionnalités, en s'appuyant sur la doctrine validée en STB	zones humides catégorisées	3				Initier la démarche de mise à jour des zones humides	Mise à jour	
8	A9-1 : Identifier les actions à mener sur les zones humides dans les SAGE	Mettre à jour le règlement du SAGE pour protéger de toute destruction les zones humides dont la qualité sur le plan fonctionnel est irréversible	règlement sur les catégories 1 et 2	3				Initier la démarche de mise à jour des zones humides	Mise à jour	
9	A9-1 et A9-5 : Mettre en œuvre la séquence « éviter, réduire, compenser » sur les dossiers ZH au sens de la police de l'eau	Mettre à disposition la cartographie des zones humides		3			en cours de recherche pour l'intégrer au site internet			
10	A11-8 : Construire des plans spécifiques de réduction de pesticides à l'initiative des SAGE	Construire des plans spécifiques (sensibilisation, communication, suivi) pour réduire et supprimer l'usage des pesticides lorsque c'est un enjeu sur le territoire		1		- Réunion de démarrage sur la thématique en commission 1 - Réunion de travail sur le captage d'Haynecourt sur la problématique pesticides	Rencounter le monde agricole + rverains de cours d'eau pour évoquer la thématique	Rencounter le monde agricole + rverains de cours d'eau pour évoquer la thématique	Rencounter le monde agricole + rverains de cours d'eau pour évoquer la thématique	Rencounter le monde agricole + rverains de cours d'eau pour évoquer la thématique
11	B1-2 : Préserver les aires d'alimentation des captages	Mettre à jour le cas échéant le règlement du SAGE pour préserver et restaurer de manière qualitative et quantitative les aires d'alimentation de captage	Le règlement de SAGE ne comporte pas de règles sur les aires d'alimentation de captage	3	recenser les aires d'alimentation de captage		Le règlement de SAGE ne comporte pas de règles sur les aires d'alimentation de captage	Initier la démarche de protection d'aires d'alimentation de captage	Modification du règlement dans le cadre de la révision du SAGE	
12	B2-3 : Définir un volume disponible	Initier la définition des volumes disponibles pour proposer une répartition par usages, en lien avec la mise en place de projet de renfort pour la gestion de l'eau (PTGE)		1	Mai : lancement du CCTP Juin : AEAP gère sur les 15 BV 16 Septembre : Etude peu approfondie par l'Agence donc reprise du sujet Octobre/Novembre : rédaction du cahier des charges Etude DMB	Suivi étude DMB + recherche financement Etude HMUC – si financement, rédaction du cahier des charges	lancement de l'étude HMUC – Durée : 3 ans	Etude HMUC	Etude HMUC	
13	B6-1 : Associer les structures belges à la réalisation des SAGE frontaliers	Associer les structures belges à l'élaboration, la révision et la mise en œuvre des SAGE frontaliers	pas concerné	x	x	x	x	x	x	x
14	C- S'appuyer sur le fonctionnement naturel des milieux pour prévenir et limiter les effets négatifs des inondations	C1-1 : Préserver le caractère inondable des zones identifiées C3 C4-1 : Privilégier le ralentissement dynamique des inondations par la préservation des milieux des lamont des BV + Préserver le caractère naturel des annexes hydrauliques dans les docs d'urbanisme	Préserver, via le règlement du SAGE, les zones naturelles d'expansion de crues et les milieux humides associés	3				faire un listing des PPRI, atlas zones inondables		
15			Mettre en œuvre des actions favorables à l'équilibre sédimentaire, au transit des crues et à la dynamique des cours d'eau	3	En parallèle des études sur l'érosion			- Commission 3 : retour d'expérience d'un agriculteur sur l'évolution de pratiques culturales		
16	E- Mettre en œuvre des politiques publiques cohérentes avec le domaine de l'eau	E1-2 : Développer les approches interSAGE	Faire un rapport annuel des actions du SAGE et développer une approche interSAGE	3	Bilan annuel	Bilan annuel	Bilan annuel	Bilan annuel	Bilan annuel	Bilan annuel
17		E1-3 : Sensibiliser et informer sur les écosystèmes aquatiques au niveau des SAGE	Sensibiliser et former autour des écosystèmes aquatiques.	1	actions de com : calendrier, concours photo, animations scolaires, réunions de CLE, Commissions Thématiques et groupes de travail	- Sensée Mag - Présentation au fil de l'eau, mise en place de journées thématiques	Sensée Mag + commissions thématiques	À déterminer	À déterminer	À déterminer
18		E2-3 : Renforcer la prise en compte de l'évaluation des politiques publiques de l'eau	S'approprier les évaluations des politiques publiques	x	Le SAGE se positionnera sur les PULI SRADDET quand il sera sollicité					

---

---

# Stratégie de communication 2023

## Terrain

- **Journée mondiale de l'eau 22 mars 2023**

--> Évènement à programmer ou présence sur un stand

- Présentation du **SAGE "Au fil de l'eau"**

--> 3 rendez-vous dans l'année sur le territoire (communes de Aubigny/Brunémont, Hem-Lenglet et Rémy)

- **Journées techniques découvertes**

--> Recherche de sites sur le territoire ayant mis en place des actions (aménagement hydraulique douce, récupération d'eau de pluie, techniques économes en eau, ...)

- **"Chasse aux galets"** sur plusieurs communes partenaires
- 
- 

---

---

# Stratégie de communication 2023

## Documentation

- **Affichette entretien des cours d'eau** à diffuser sur les réseaux et à mettre également en encart dans les bulletins communaux + Édition d'un feuillet d'entretien des cours d'eau à destination des riverains
  - **Roll-up** sur les 4 enjeux du SAGE
  - **Pochettes** avec informations sur le SAGE
  - **Page facebook** et **site internet** alimentés régulièrement : il faut plus de partages et d'abonnements !
  - Marques pages + cartes à distribuer
  - Carnet de jeux sur les thématiques de la Sensée
  - **Articles** d'information / sensibilisation pour les **bulletins municipaux**
- 
-

---

---

# Stratégie de communication 2023

## Interactions

- **Concours de dessin** pour le nouveau logo de la Sensée
  - **Vidéos de présentation** (SAGE + thématiques associées)
  - **Questionnaire/sondage** communication à l'ensemble des acteurs
  - Appel aux témoignages (Sensée Mag)
  - Appel à participation photo pour la couverture du Sensée Mag 2
-