

ETUDE DE SYNTHÈSE DE L'ASSAINISSEMENT DU BASSIN VERSANT DE L'ARLY ET DE SES AFFLUENTS ET PROPOSITIONS D' ACTIONS

Synthèse du programme d'actions

Ugine le 9 juin 2009, modifié septembre 2009



9 Rue nouvelle 74960 Cran-Gevrier
Tél : 04 50 67 46 28 Fax : 04 50 57 29 99
E-mail : cidee@cidee.fr



Sommaire phase 2 : propositions d'actions

Partie 1 : Synthèse du diagnostic de l'assainissement

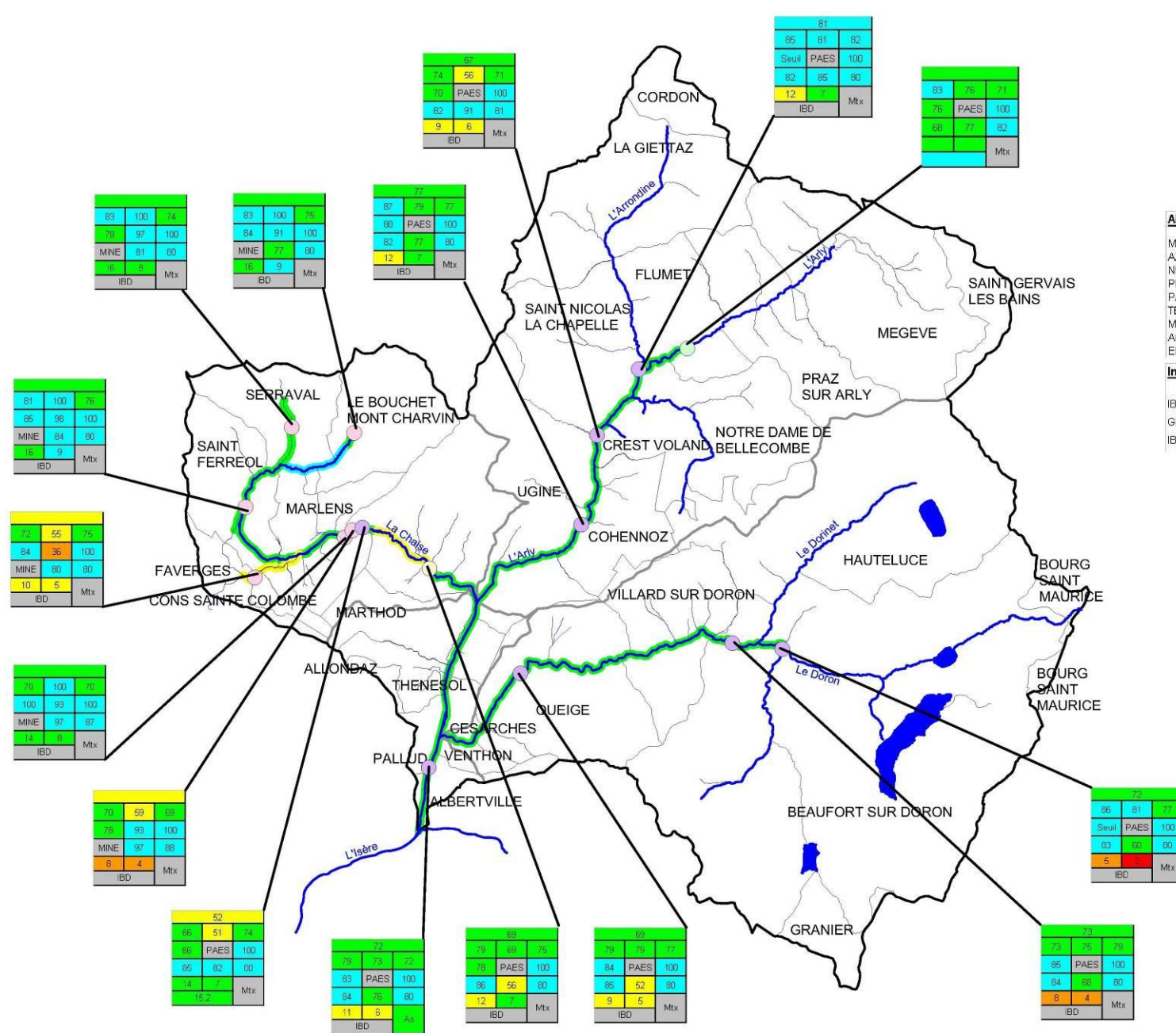
Carte : Synthèse de la qualité des eaux (Physico-chimique et hydrobiologique)

Tableau : Pressions des systèmes d'assainissement sur la qualité des milieux récepteurs : état et conformité

Partie 2 : Programme d'actions

- Récapitulatif général des actions prévues sur les systèmes d'assainissement du BV de l'Arly
- Récapitulatif des actions prévues sur les réseaux de collecte des eaux usées du BV de l'Arly
- Récapitulatif des actions prévues sur les stations d'épuration du BV de l'Arly
- Récapitulatif des actions prévues au niveau de l'ANC du BV de l'Arly
- Récapitulatif des actions de suivi et de surveillance du BV de l'Arly

Carte : synthèse des opérations proposées pour le programme d'actions



Altérations sur macropolluants

MOOX : Matières organiques et oxydables
 AZOT : Matières azotées hors Nitrates
 NITR : Nitrates
 PHOS : Matières phosphorées
 PAES : Particules en suspension
 TEMP : Températures
 MINE : Minéralisation
 ACID : Acidification
 EPRV : Effets des proliférations végétales

Indicateurs biologiques

IBGN : Indice Biologique Global Normalisé - note/20
 GFI : Groupe Faunistique Indicateur
 IBD : Indice Biologique Diatomées - note/20

La classe de qualité retenue par altération est définie par le paramètre ou l'élément le plus déclassant.

Indice 85 à 100	Très bonne
Indice 65 à 100	Bonne
Indice 60 à 100	Passable
Indice 60 à 100	Mauvaise
Indice 60 à 100	Très mauvaise

Altérations sur micropolluants

Est indiqué pour chaque altération sur micropolluant l'élément déclassant.

IBGN IBD > 17/20	Très bonne
16/20 < IBGN IBD < 13/20	Bonne
13/20 < IBGN IBD < 9/20	Passable
9/20 < IBGN IBD < 5/20	Mauvaise
IBGN IBD < 5/20	Très mauvaise

Mtx : Micropolluants mineurs sur bioglyphes
 AS : Arsenic Cr : Chrome
 Hg : Mercure Pb : Plomb
 Cd : Cadmium Cu : Cuivre
 Ni : Nickel Zn : Zinc

en gris : altération non renseignée

Linéarisation des données :
 classes d'aptitude à la biologie

- Très bonne
- Bonne
- Passable
- Mauvaise
- Très mauvaise

Légende :

- Réseau hydrographique principal
- Réseau hydrographique secondaire
- Limite de communes
- Bassin versant total de l' Arly
- Limite de sous bassins versants
- Station inventaire suivie / CG73 (2008)
- Station inventaire suivie / CG74 (2004-2005)
- Station RCS (2007)
- Station RDS

Données issues des campagnes qualité des eaux

STEP	Gestionnaire	Taille	mise en service	% de raccordement	Procédé	Rejets	Boues	saturation STEP au niveau des charges données autosurveillance	conformité objectifs de réduction de flux	Conformité directive ERU	Flux station/flux objectif du milieu >20%	Qualité du milieu < objectif (vert)	
Praz sur Arly	SIVU Megève/Praz-sur-Arly	50000	2002	98 %	Physico-chimique + biofiltration	Arly	incinération	charge hydraulique élevée (temps de pluie)	conforme	conforme	NKJ, NH4, Pt	bonne	
Crest-Voland les Pieux	SIEPAM	300	1966	95%	Lit-Bactérien	affluent de l'Arly	compostage	surcharge hydraulique fréquente	non conforme	conforme suppression	Pas d'info NH4, NO3	NH4 Moyenne	
Crest Voland le Sauzier	SIEPAM	1200	1975		Disques biologiques	Nant de la Savennaise	compostage	surcharge polluante en période touristique	conforme	conforme suppression	Pt Pas d'info NH4, NO3		
Notre dame de Bellecombe	SIEPAM	4000	1973	80%	Boues activées	Nant Rouge	incinération	surchargée en période touristique	Conforme (NH4 pas d'infos)	conforme suppression	NKJ, Pt Pas d'info NH4, NO3		
St Nicolas la Chapelle	SIEPAM	300	1975		Boues activées	Arly	vidangeur	faible charge polluante charge hydraulique élevée	conforme	conforme remplacement STEP intercommunale	Pas d'info NH4		
Pas de station	La Giétaz	Gestion SIEPAM - Réseau de collecte avec rejet dans le milieu								non conforme			
	Cohennoz									non conforme			
	Flumet									non conforme			
Pas de station	Le Bouchet Mont Charvin	ANC								-		pas d'info	déclassement par les nitrates bonne
	Serraval												
Marlens-pays de Faverges	SILA	10000	1988	83%	Boues activées	Chaise	incinération Chavanod Synergie	surcharge hydraulique fréquente en pointe	conforme	conforme STEP (15000 EQH) extension prévue 2008-2015	NKJ Pas d'info NH4, NO3	NH4 Moyenne	
Allondaz	commune	150	nov 2005	30 %	macrophytes	cours d'eau d'Evreux	tous les 10 ans curage en réflexion	faible charge polluante	conforme	conforme		bonne	
Villard sur Doron	CCB	30000	2003		Physico-chimique + biofiltration	Doron	compostage	faibles charges arrivée eaux parasites	conforme	conforme	NKJ, NH4, Pt Pas d'info en NO3		
Queige	CCB	500	1999	60 %	Lits macrophytes	Doron		charge hydraulique élevée en temps de pluie	conforme	conforme	Pas d'info en NH4, NO3		
Ugine	commune	12000	juin 1975	90%	Boues activées	Arly	Lombri-compostage	charge hydraulique parfois élevée	conforme	conforme	Pas d'info NKJ, NH4, Pt		
Venthon	Commune	850	2007	95%	Lits macrophytes 2 étages	Arly	tous les 10 ans en réflexion	charge hydraulique élevée en temps de pluie	conforme	conforme	Pas d'info		
Alberville Gilly sur Isère	SIARA	32000	1992	70 à 80 %	Boues activées	Isère	compostage	charge polluante élevée en pointe surcharge hydraulique en temps de pluie	conforme	conforme extension prévue 2012 :45 000 EH			

Pressions des systèmes d'assainissement sur la qualité des milieux récepteurs : état et conformité

Récapitulatif général des actions prévues sur les systèmes d'assainissement du BV de l'Arly

Bassins versants	structures compétentes	communes	N° Actions	types d'actions	coûts estimatifs de l'action (€ HT)	Priorité	Coûts estimés / BV (€ HT)
BV 1	Régie des eaux de Megève et Commune de Praz-sur-Arly	Megève Praz-sur-Arly	A1-1	Réalisation d'un Schéma Directeur d'Assainissement pour Megève et Praz-sur-Arly	80 000	1	352050 + actions définies par SDA
	Régie des eaux de Megève	Megève	A1-2	Optimisation du réseau de collecte des eaux usées de Megève	237 050 + opérations définies par futur SDA	2	
	commune Praz-sur-Arly	Praz-sur-Arly	A1-3	Optimisation du réseau de collecte des eaux usées de Praz-sur-Arly	opérations définies par futur SDA	2	
	Régie des eaux de Megève et Commune de Praz-sur-Arly	Megève Praz-sur-Arly	A1-4	Diagnostic et SD réhabilitations ANC groupées sur Megève et Praz-sur-Arly	35 000	2	
BV 2	SIEPAM	La Giertzaz	A1-5	Optimisation du réseau de collecte des eaux usées de La Giertzaz	200 000	1	9 326 500
		Flumet	A1-6	Optimisation du réseau de collecte des eaux usées de Flumet	559 000	1	
		Notre-Dame-de-Bellecombe	A1-7	Optimisation du réseau de collecte des eaux usées de Notre-Dame-de-Bellecombe	730 000	2	
		Saint-Nicolas-la-Chapelle	A1-8	Optimisation du réseau de collecte des eaux usées de Saint-Nicolas-la-Chapelle	772 500	2	
		Cohennoz / Crest-Voland	A1-9	Optimisation du réseau de collecte des eaux usées de Crest-Voland et Cohennoz	600 000	1	
		La Giertzaz, Flumet, Notre-Dame-de-Bellecombe, Saint-Nicolas-la-Chapelle, Cohennoz, Crest-Voland	A1-10	Raccordements réseaux communaux aux nouvelles STEP et suppression des STEP de Crest-Voland, Saint-Nicolas-la-Chapelle et Notre-Dame-de-Bellecombe	6 370 000	1	
			A1-11	Diagnostic et SD réhabilitations ANC groupées sur le sous bassin géré par le SIEPAM	95 000	2	

BV 3	SILA	Marlens, Faverges, Cons-Sainte Colombe, Saint Ferréol	A1-12	Optimisation du réseau de collecte des eaux usées géré par le SILA	2 065 800 + réhabilitation + DO	1	7 988 800
			A1-13	reconstruction de la station d'épuration de Marlens	5 500 000	1	
			A1-14	Diagnostic et SD réhabilitations ANC groupées sur le sous bassin géré par le SILA	25 000	2	
	commune de Serraval	Serraval	A1-15	Diagnostic et SD réhabilitation ANC groupées sur la commune de Serraval / projets d' unités collectives d'épuration	15 000 + projets assainissements (cf étude schéma général ass , 2010)	1	
	commune du Bouchet Mont Charvin	Le Bouchet Mont Charvin	A1-16	Diagnostic et SD réhabilitations ANC groupées sur la commune du Bouchet Mont Charvin / projets d' unités collectives d'épuration	383 000 (selon disponibilités financières)	1	
BV 4	CCB	Beaufort-sur-Doron, Hauteluze, Villard-sur-Doron, Queige	A1-17	Optimisation du réseau de collecte des eaux usées géré par la CCB	2 621 600 + Projets d'extension	1	2 741 600
			A1-18	Diagnostic et SD réhabilitations ANC groupées sur le sous bassin géré par la CCB	120 000	1	
BV 5	Commune Ugine	Ugine	A1-19	Optimisation du réseau de collecte des eaux usées d'Ugine	1 863 500 SDA en cours	1	23 941 097
	Commune de Thénésol	Thénésol	A1-20	Optimisation du réseau de collecte des eaux usées de Thénésol	176 542	2	
	Commune Allondaz	Allondaz	A1-21	Étude connaissance des besoins et possibilités : optimisation du réseau de collecte d'Allondaz	20 000	2	
	Commune de Venthon	Venthon	A1-22	Optimisation du réseau de collecte des eaux usées de Venthon	134 000	2	
	Commune d'Albertville	Albertville	A1-23	Optimisation du réseau de collecte des eaux usées d'Albertville	1 972 055 ^	1	
	Commune de Marthod	Marthod	A1-24	Suppression du problème de H2S en provenance de Marthod et Thénésol à la STEP d'Ugine	125 000	2	
	SIARA	Pallud, Albertville	A1-25	Extension nouvelle STEP de Gilly-sur-Isère, bassin de stockage et autosurveillance DO	19 460 000 *	1	
	CORAL	Ugine, Marthod, Thénésol, Allondaz, Césarches, Venthon, Pallud, Albertville	A1-26	Diagnostic et SD réhabilitations ANC groupées sur le sous bassin géré par la CORAL	190 000	1	

BV 1 BV 3	SILA, Sivu Megève/Praz-sur-Arly, CG 74 DDSV 74 Agence de l'eau Chambre Agriculture 74	Communes du BV Arly partie Haute-Savoie	A1-27	Amélioration de la gestion des rejets industriels et des producteurs fromagers sur la partie Haute-Savoie -Etudes	liste et diagnostic établissements : 10 000 + MOE, équipements et suivis non chiffrés	2	39 700
BV 2 BV 4 BV 5	SIEPAM FDCL 73 FDSEA 73 Chambre Agriculture 73 Agence de l'eau	communes du BV Arly partie Savoie	A1-28	Amélioration de la gestion des rejets industriels et des producteurs fromagers sur la partie Savoie-Etudes	liste et diagnostic établissements : 15 000 + MOE, équipements et suivis non chiffrés	2	
BV Arly	CG 73 CG 74	communes BV Arly	A1-29	Surveillance des rejets des stations d'épuration en azote et en phosphore et de l'incidence sur le milieu	8 700	2	
BV Arly et Doron	CG 73	communes BV Arly	A1-30	Surveillance des Métox et des micropolluants organiques sur l'Arly et le Doron	6 000	1	
BV Arly	24 structures	26 communes	30 actions	10 types d'actions	44 389 747		

⇒ Les **priorités** sont définies par rapport aux **améliorations à apporter à la qualité du milieu** :

- **Priorité 1** : action dont la mise en œuvre **conditionne** l'atteinte ou le maintien de l'objectif de bon état des cours d'eau (classe de qualité verte : bonne)
- **Priorité 2** : action dont la mise en œuvre **conforte** l'atteinte ou le maintien de l'objectif de bon état mais ne le conditionne pas.

^ : sur Albertville les précisions sur l'avancement du SDA sont difficiles à évaluer : actions prévues incertaines : maîtrise d'ouvrage future probable : SIARA...

* : cette action A1-25 concerne le bassin de l'Arly (Albertville, Pallud) mais aussi une grande partie du bassin de l'Isère.

Récapitulatif des actions prévues sur les réseaux de collecte des eaux usées du BV de l'Arly

Bassins versants	structures compétentes	communes	N° Actions	nature / coûts des opérations d'optimisation des réseaux de collecte des eaux usées				coûts estimés (€ HT)		
				extension (€ HT)	mise en séparatif (€ HT)	réhabilitation (€ HT)	optimisation gestion des DO (€ HT)	TOTAL actions réseaux	+ actions planification (SDA, ...) et coûts	TOTAL / BV avec documents de planification
BV 1	Régie des eaux de Megève	Megève	A1-2	non encore défini	non encore défini	237 050 + non encore défini	non encore défini	237 050 + Cf SDA	A1-1 80 000	317 050
	commune Praz-sur-Arly	Praz-sur-Arly	A1-3	non encore défini	non encore défini	non encore défini	non encore défini	Cf SDA		
BV 2	SIEPAM	La Giettaz	A1-5	100 000	100 000		-	200 000	-	2 861 500
		Flumet	A1-6	129 000	-	430 000	-	559 000	-	
		Notre-Dame-de-Bellecombe	A1-7	280 000	-	450 000	-	730 000	-	
		Saint-Nicolas-la-Chapelle	A1-8	262 500	495 000	15 000	-	772 500	-	
		Cohennoz / Crest-Voland	A1-9	-	-	600 000	-	600 000	-	
BV 3	SILA	Marlens, Faverges, Cons-Sainte-Colombe, Saint Ferréol	A1-12	750 000	1 315 800	Cf diagnostic permanent réseaux	Cf Manuel A-surveillance DO 2009	2 065 800	-	2 065 800
BV 4	CCB	Beaufort-sur-Doron, Hauteluze, Villard-sur-Doron, Queige	A1-17	1 723 000	464 000	434 600	-	2 621 600	études projets extension	2 621 600
BV 5	Commune Ugine	Ugine	A1-19	1 292 000	479 000	92 500	préconisée à prévoir	1 863 500	SDA en cours	4 291 097
	Commune de Marthod	Marthod	A1-24	-	-	125 000	-	125 000	-	
	Commune de Thénésol	Thénésol	A1-20	176 542	-	-	-	176 542	-	
	Commune Allondaz	Allondaz		non encore défini	-	-	-		A1-21 20 000	
	Commune de Venthon	Venthon	A1-22	-	105 000	4 000	25 000	134 000	-	
	Commune d'Albertville	Albertville	A1-23	64 000	780 000	927 455	200 600	1 972 055	-	
BV Arly	11 structures	22 communes	14 actions	4 777 042	3 738 800	3 315 605	225 600	12 057 047	+ 2 actions 100 000	12 157 047

Récapitulatif des actions prévues sur les stations d'épuration du BV de l'Arly

Bassins versants	structures compétentes	communes	stations d'épuration	N° Actions	Nature des opérations	PHASAGE	coûts estimés (€ HT)	TOTAL actions STEP (€ HT)
BV 1	SIVU Megève / Praz-sur-Arly	Megève Praz-sur-Arly	STEP de Praz-sur-Arly	-	aucune	-	-	-
BV 2	SIEPAM	La Giettaz	STEP de la Giettaz	en cours pour mémoire	construction de la STEP de la Giettaz et raccordement du réseau	2009/2010	(1 900 000 + 1 180 000)	6 370 000
		Flumet, Notre-Dame-de-Bellecombe, Saint-Nicolas-la-Chapelle, Crest-Voland, Cohennoz	STEP Notre-Dame-de-Bellecombe, STEP Crest-Voland Les Pieux, STEP Crest-Voland Le Sauzier, STEP de Saint-Nicolas-la-Chapelle,		Construction STEP intercommunale de Saint-Nicolas-la-Chapelle et raccordements des réseaux communaux	2009/2011	(10 000 000 + 5 000 000)	
				A1-10	Raccordements de réseaux communaux aux nouvelles STEP et suppression des STEP de Saint-Nicolas, Crest-Voland, Notre-Dame	2010/2012	6 370 000	
BV 3	SILA	Marlens Faverges Cons-Sainte-Colombe Saint Ferréol	STEP de Marlens	A1-13	reconstruction (avec extension) de la STEP de Marlens	2010/2014	5 500 000	5 868 000
	Serraval	Serraval	Projets d'unités collectives Chef-lieu (+ autres hameaux à voir)	A1-15	création d'unités collectives d'épuration et leurs collecteurs	2010/2015	(voir étude schéma général ass.2010)	
	Le Bouchet Mont Charvin	Le Bouchet Mont Charvin	Projets d'unités collectives du Chef-lieu et de la Savatte	A1-16	création de 2 petites unités d'épuration et leurs collecteurs	2010/2015	368 000	
BV 4	CCB	Beaufort-sur-Doron Hauteluce Villard-sur-Doron Queige	STEP de Villard-sur-Doron STEP de Queige	-	aucune	-	-	-
BV 5	Commune Ugine	Ugine Marthod Thénésol	STEP d'Ugine	-	à voir en fonction de l'évolution et des études (H2S)	-	-	-
	Commune Allondaz	Allondaz	STEP d'Allondaz	-	aucune	-	-	-
	Commune de Venthon	Venthon	STEP de Venthon	-	aucune	-	-	-
	SIARA	Albertville Pallud	STEP de Gilly-sur-Isère	A1-25	Études	2010/2012	1 800 000	19 460 000
		extension de la STEP autosurveillance DO	10 960 000					
		Stockage des eaux	2013		6 700 000			
BV Arly	8 structures	23 communes	13 STEP	3 actions	7 opérations	2010-2015	31 698 000	31 698 000

Récapitulatif des actions prévues au niveau de l'ANC du BV de l'Arly

Bassins versants	structures compétentes	communes	Nb d'installations ANC recensées	Nb d'installations ANC non conformes	N° Actions	nature des opérations ANC	PHASAGE	coûts estimés (€ HT)	TOTAL actions / BV (€ HT)
BV 1	SPANC Régie des eaux de Megève / commune de Praz-sur-Arly	Megève Praz-sur-Arly	200	non diagnostiqué	A1-4	Contrôle diagnostic/conformité	2010/2012	20 000	35 000
						Schéma directeur de réhabilitation ANC	2012/2013	15 000	
						Réhabilitation groupée d'installations ANC	option 2013/2015	Cf selon SD réhabilitation ANC	
BV 2	SIEPAM	La Giettaz Flumet Notre-Dame-de-Bellecombe Saint-Nicolas-la-Chapelle Cohennoz Crest-Voland	700 (dont 150 diagnostiquées)	¾ de non-conformité estimée soit environ 500 installations non-conformes	A1-11	Contrôle diagnostic/conformité	2010/2012	55 000	95 000
						Schéma directeur de réhabilitation ANC	2012/2013	40 000	
						Réhabilitation groupée d'installations ANC	option 2013/2015	Cf selon SD réhabilitation ANC	
BV 3	SILA	Marlens Faverges Cons-Sainte-Colombe Saint Ferréol	427 (diagnostiquées)	275	A1-14	Contrôle diagnostic/conformité	déjà réalisé	-	55 000
						Schéma directeur de réhabilitation ANC	2010/2011	25 000	
						Réhabilitation groupée d'installations ANC	2012/2015	Cf selon SD réhabilitation ANC	
	Commune de Serraval	Serraval	285 (diagnostiquées)	217	A1-15	Contrôle diagnostic/conformité	déjà réalisé	-	
						Schéma directeur de réhabilitation ANC	2010/2011	15 000	
						Réhabilitation groupée d'installations ANC	2012/2015	Cf selon SD réhabilitation ANC	
	Commune du Bouchet Mont Charvin	Le Bouchet Mont Charvin	79 (diagnostiquées)	76	A1-16	Contrôle diagnostic/conformité	déjà réalisé	-	
						Schéma directeur de réhabilitation ANC	2010/2011	15 000	
						Réhabilitation groupée d'installations ANC	2012/2015	Cf selon SD réhabilitation ANC	

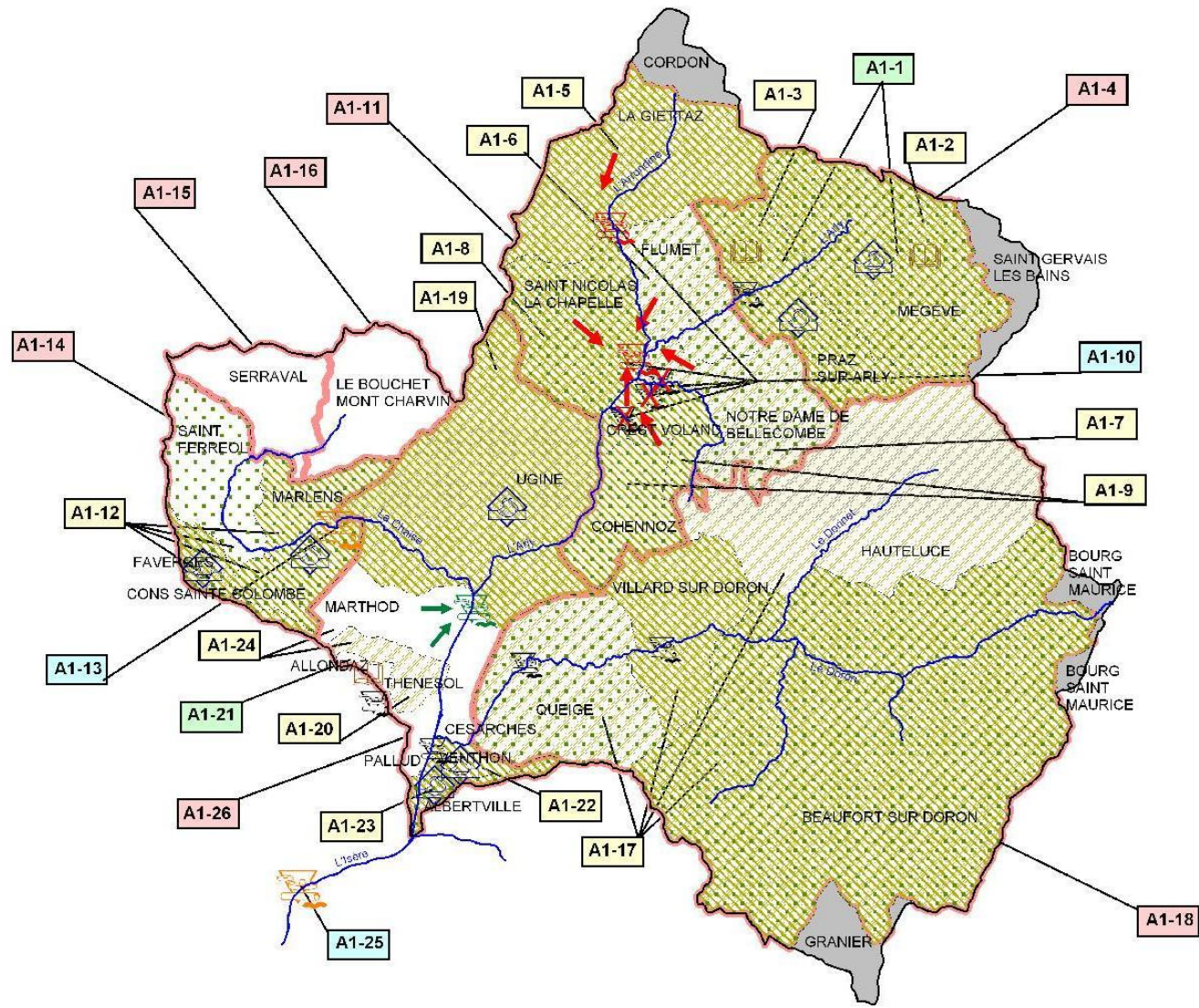
BV 4	CCB	Beaufort-sur-Doron Hauteluze Villard-sur-Doron Queige	1450 (dont 720 diagnostiquées)	598	A1-18	Contrôle diagnostic/conformité	à moitié réalisé 2010/2012	80 000	120 000
						Schéma directeur de réhabilitation ANC	2012/2013	40 000	
						Réhabilitation groupée d'installations ANC	2013/2015	Cf selon SD réhabilitation ANC	
BV 5	CORAL	Ugine Marthod Thénésol Allondaz Césarches Venthon Pallud Albertville	1 400 environ	non diagnostiqué	A1-26	Contrôle diagnostic/conformité	2010/2012	150 000	190 000
						Schéma directeur de réhabilitation ANC	2012/2013	40 000	
						Réhabilitation groupée d'installations ANC	2013/2015	Cf selon SD réhabilitation ANC	
BV Arly	7 structures	26 communes	4 541	1 666	7 actions	3 types d'opérations	2010-2015		495 000

Récapitulatif des actions de suivi et de surveillance du BV de l'Arly


Bassins versants	structures compétentes	communes	N° Actions	Types d'actions	Nature des opérations	PHASAGE	coûts estimés (€ HT)	TOTAL actions / BV (€ NT)
BV 1 BV 3	SILA, Sivu Megève/Praz-sur-Arly, CG 74 DDSV 74 Agence de l'eau Chambre Agriculture 74	Megève Praz-sur-Arly Le Bouchet Mont Charvin Serraval Marlens Faverges Cons-Sainte-Colombe Saint Ferréol	A1-27	Amélioration de la gestion des rejets industriels et des producteurs fromagers sur la partie Haute-Savoie	diagnostic des équipements autonomes	2010/2011	10 000	10 000
					suivi des établissements	2011/2015	Cf diagnostic	
					bilan des rejets par convention	2010/2015	Cf Agence Eau	
BV 2 BV 4 BV 5	SIEPAM FDCL 73 FDSEA 73 Chambre Agriculture 73 Agence de l'eau	La Giettaz Flumet Notre-Dame-de-Bellecombe Saint-Nicolas-la-Chapelle Cohennoz Crest-Voland Beaufort-sur-Doron Hauteluce Villard-sur-Doron Queige Ugine Marthod Thénésol Allondaz Césarches Venthon Pallud Albertville	A1-28	Amélioration de la gestion des rejets industriels et des producteurs fromagers sur la partie Savoie	diagnostic des équipements autonomes	2010/2011	15 000	15 000
					suivi des établissements	2011/2015	Cf diagnostic	
					bilan des rejets par convention	2010/2015	Cf Agence Eau	

BV Arly	CG 74 CG 73	communes du BV Arly	A1-29	Surveillance des rejets des stations d'épuration en azote et en phosphore et de l'incidence sur le milieu	suivi mensuel de N et P sur 4 STEP	12 fois par an	montant des analyses : 3 700	8 700
					suivi journalier N et P	1 semaine par an	frais techniques mesures mensuelles : 3 000	
					suivi milieu N et P	2 fois par an	frais technique mesures préleveur automatique pour 1 semaine : 1 000	
BV Arly	CG 73	communes du BV Arly	A1-30	Surveillance des Métox et des micropolluants organiques sur l'Arly et le Doron	bilan Métox sur 7 stations	annuellement	bilan Métox : 600	6 000
					bilan micropolluants organiques sur 7 stations	annuellement	bilan micropolluants : 2 600	
BV Arly	10 structures	26 communes	4 actions		11 opérations	2010-2015	frais techniques : 2 800	39 700

SIVOM DU VAL D'ARLY	
Etude de synthèse de l'assainissement du bassin versant de l'Arly Propositions d'actions	
Etat des lieux - Diagnostique	
Synthèse des opérations d'assainissement	
	
Echelle: 1/1150 000	
Nomenclature	
Plan n°	19
Indice	A



Légende :

-  Limites de communes
-  Réseau hydrographique
-  Bassin versant total
- Actions sur :**
-  A1- Réseaux de collecte des eaux usées
-  A1- Documents de planification
-  A1- STEP
-  A1- ANC
- Opérations sur le réseau de collecte :**
-  Extension du réseau de collecte
-  Mise en séparatif du réseau de collecte
-  Réhabilitation du réseau de collecte
-  Hors étude
-  Optimisation de la gestion des déverseurs d'orages
-  Raccordement du réseau à la nouvelle STEP
- Opérations sur la gestion de l'assainissement :**
-  Etude complémentaire ou réalisation de SDA
- Opérations sur les STEP :**
-  Réhabilitation ou augmentation de la capacité de la STEP
-  STEP existantes
-  Création de STEP
-  Etude de l'origine de la production et correction de H2S
-  Suppression et réhabilitation de STEP