

Légende

Stations d'épuration (STEP)



STEP rejetant ses eaux dans le réseau hydrographique de la Scarpe Aval



STEP rejetant ses eaux dans l'Escaut



STEP située hors SAGE

15000

Capacité (en Equivalent Habitant)

Raccordement des communes aux STEP



Douai



Waller



Rosult



Lewarde



Flines-les-Râches



Hornaing



Helesmes



Beuvry-la-Forêt



St-Amand-les-Eaux



Sin le Noble



Somain



Auberchicourt



Marchiennes



Pecquencourt



Orchies



Lallaing



Mortagne du Nord



Bruille-St-Amand



Hors SAGE



Périmètre administratif du SAGE



Limite communale

Réseau hydrographique principal :



Voie navigable



Réseau primaire

Cartographie de l'État des Lieux

Certaines communes périphériques peuvent avoir toute ou partie de leur population raccordée à des stations d'épuration situées hors du périmètre du SAGE et dont les effluents sont rejetés dans d'autres bassins versants. La commune de Roost-Warendin est raccordée en partie à la station d'épuration (STEP) de Fort-de-Scarpe, à Douai, mais également et surtout à la STEP d'Auby.

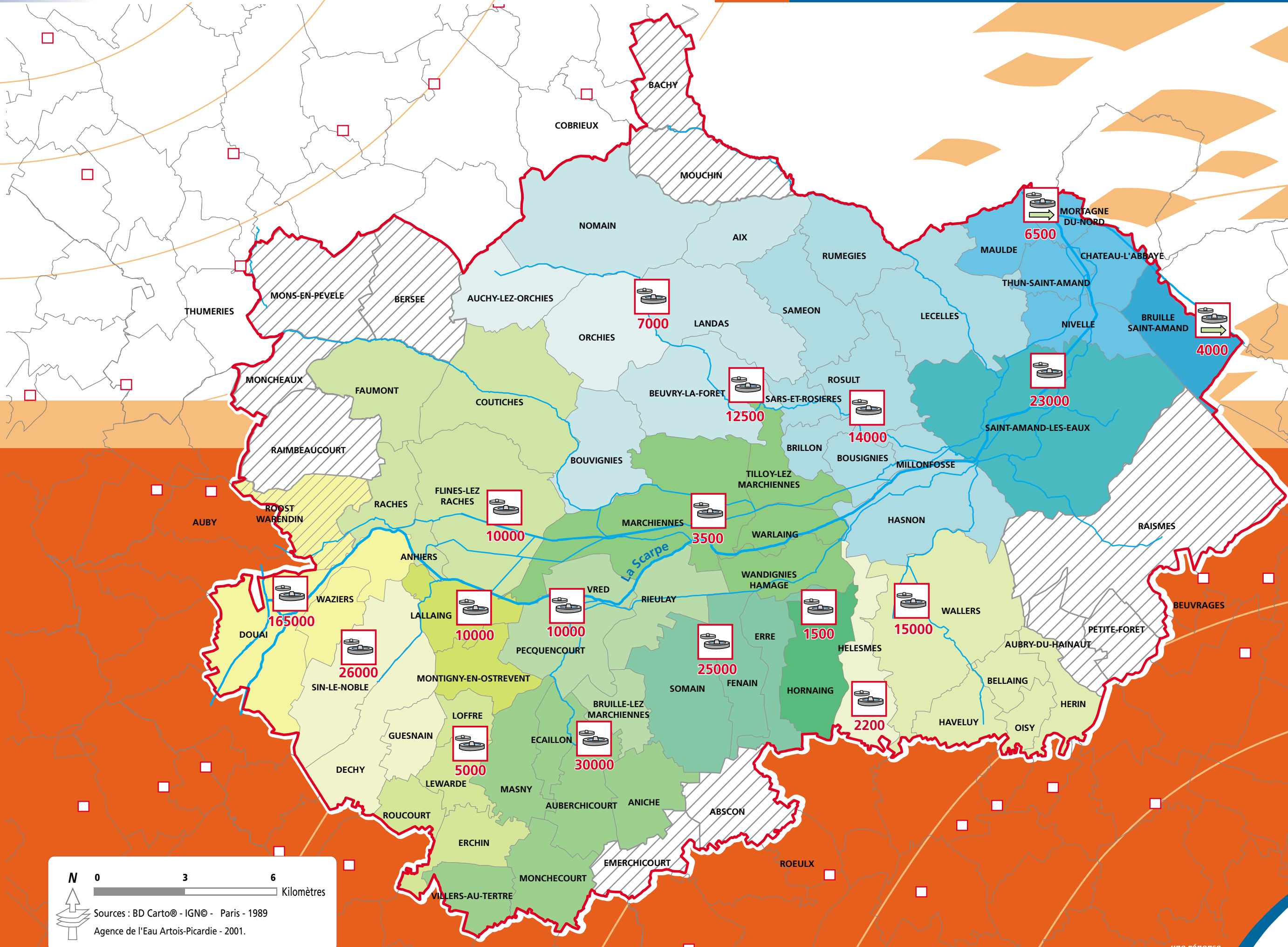
11 communes périphériques sont exclusivement raccordées à des STEP hors bassin versant. De plus, les STEP de Bruille-Saint-Amand et de Mortagne-du-Nord, situées sur le périmètre du SAGE, rejettent leurs effluents dans l'Escaut.

Sur le territoire du SAGE, 16 stations d'épuration rejettent les eaux épurées dans un des cours d'eau du bassin versant de la Scarpe Aval. Leur capacité varie en général de 1 500 à 30 000 Equivalents Habitants. La STEP de Douai a cependant une capacité bien supérieure, 165 000 EH du fait de l'importance de la population raccordée et de la prise en compte des effluents industriels.

Actuellement, pour de nombreuses STEP (Hornaing, Marchiennes...), les populations raccordées ou raccordables sont supérieures à la capacité réelle de ces équipements. Leur efficacité est donc limitée et les rejets en cours d'eau sont des sources de pollution non négligeables. Des travaux de restructuration, de réhabilitation et de mise aux normes de certaines STEP sont cependant programmés ou en cours de réalisation (Marchiennes, Lewarde, Wallers...).

La STEP d'Orchies a d'ailleurs fait l'objet de travaux importants : les nouveaux équipements sont fonctionnels depuis avril 2004. Les rejets des anciens équipements étaient reconnus comme une source de pollution importante pour le Courant de l'Hôpital.

Il est à noter que si les équipements de traitement des eaux domestiques existent, les premiers éléments issus de l'étude complémentaire de l'assainissement collectif tendent à montrer que le taux de raccordement des habitations au réseau d'assainissement collectif ne semble pas encore satisfaisant dans certaines parties du territoire de la Scarpe Aval.



N 0 3 6 Kilomètres

Sources : BD Carto® - IGN® - Paris - 1989
 Agence de l'Eau Artois-Picardie - 2001.