

Le Contrat de Rivière des Nives :

pour concilier les usages de la
rivière et la préservation de la
qualité de la ressource en eau

Errobiko Erreka Hitzarmena :
ur baliabideak ongi joan dituen ur
kalitatearen zaintzearekin



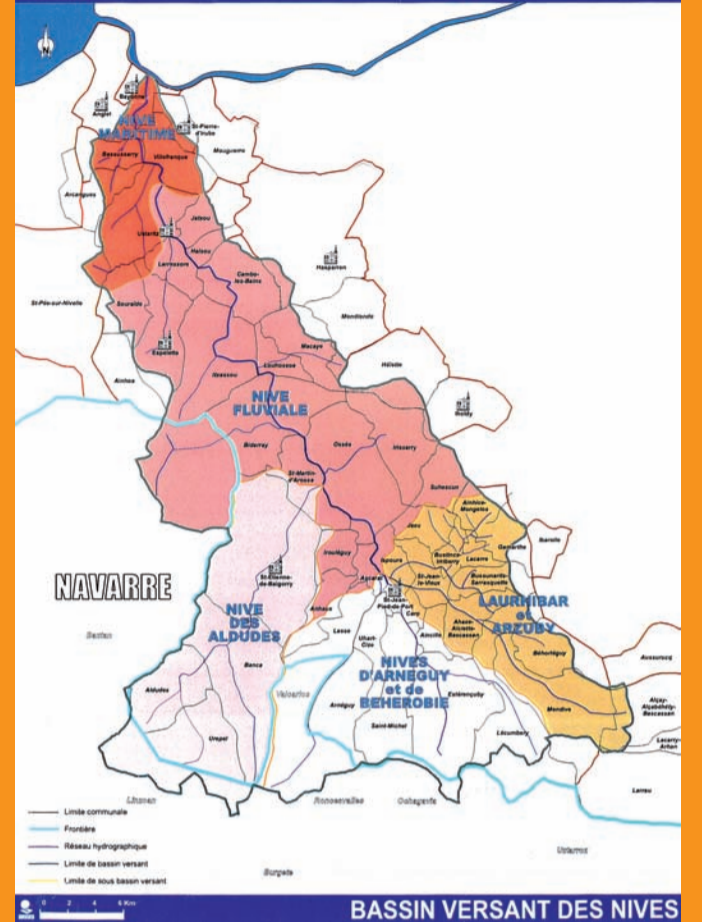
Jacques ETCHANDY

Président du Syndicat Mixte du Contrat de Rivière des Nives

« La préservation de l'environnement,
l'amélioration de la qualité des eaux sont des
sujets qui nous concernent tous. Que l'on soit
élu, pêcheur, pisciculteur, industriel, agriculteur
ou simple habitant, il est de notre devoir de faire
les efforts nécessaires au respect de la nature »

Erreka hitzarmen bat lurralde koherente batetan tokiko hautetsien, urbazterrekoen, baliatzaileen mobilizazio azkar batetan oinarritzen da proiektu amankomun baten inguruan beren ureko ondarea lehengoratze-ko eta baloratzeko xedearekin. Helburu kolektiboak finkatuak dira. Xede horiek erreken gaitasun ekologikoak baliatzen dituen antolaketa eta kudeaketarako programa batetan islatuak dira. Errobi erreka hitzarmenak finkatu erronka nagusia erreken kalitate bakteriologikoa berreskuratzea da helburu nagusi batekin hau da ur edangarria segurtatzea.

ORGANISATION DES SOUS BASSINS VERSANTS



Qu'est ce que le Contrat de Rivière des Nives ?

Depuis toujours, les cours d'eau de la vallée de la Nive constituent une ressource très importante pour tous les habitants. Ils sont utilisés pour l'agriculture, la production d'énergie ou d'eau potable, l'alimentation en eau des piscicultures mais aussi pour les usages domestiques, le tourisme, les loisirs. De plus, les ruisseaux, rivières et zones humides constituent des milieux de vie exceptionnels pour beaucoup de plantes et d'animaux.

Il existe donc de nombreux utilisateurs des cours d'eau... et leurs points de vue sont parfois très différents ! Afin de gérer au mieux ce patrimoine, il convient de rassembler tous les partenaires en vue d'établir un dialogue. Pour résoudre les problèmes et trouver des solutions, c'est l'union qui fait la force !

Et c'est l'objet du contrat de rivière des Nives.

Un Contrat de Rivière consiste à mettre autour d'une même table tous les acteurs de la vallée, en vue de définir consensuellement un programme d'actions destiné à restaurer, entretenir et valoriser une rivière et son bassin versant.

Sur le bassin versant des Nives, ce contrat a été signé en 2001 et la structure chargée de la coordination et de l'animation est le Syndicat Mixte du Contrat de Rivière des Nives, basé à Ustaritz.

Quels sont les grands enjeux définis par ce contrat ?

5 enjeux majeurs ont été déterminés :

1. La sécurisation de l'alimentation en eau potable
2. La reconquête de la qualité bactériologique du cours d'eau
3. La mise en place d'une gestion piscicole cohérente
4. L'entretien des cours d'eau
5. La conciliation et l'harmonisation des usages

Quel est le territoire concerné par ce contrat ?

Au vu des problématiques concernées, la seule échelle de gestion pertinente de la ressource en eau est le bassin versant (une petite partie du bassin versant située au delà de la frontière, en Navarre, n'est pas prise en compte)

L'ensemble des collectivités de la vallée de la Nive adhère à la démarche, soit 46 communes et la Communauté d'Agglomération de Bayonne-Anglet-Biarritz.



Jean-Michel GALANT,
vice-président du syndicat
Mixte du contrat de rivière des Nives

« Dans un souci de mener une démarche de reconquête plus intégrée, le Syndicat Mixte du Contrat de Rivière des Nives s'est engagé à renforcer son action auprès du secteur agricole afin de limiter les risques de contamination bactériologique des eaux superficielles »

Dans quel contexte a été lancé le diagnostic agricole sur la Nive ?

D'importants investissements en assainissement ont été réalisés ces dernières années avec notamment l'aide financière du contrat de rivière des Nives. Malgré ces efforts qui restent à poursuivre, certains assainissements n'ayant toujours pas vu le jour, la situation bactériologique des eaux des Nives n'est toujours pas satisfaisante.

C'est dans ce contexte que le contrat de rivière a souhaité renforcer son action auprès du secteur agricole afin de limiter les risques de contamination bactériologique de nos cours d'eau.

En quoi a consisté ce diagnostic ?

Rappelons pour commencer que cette démarche a été basée sur le volontariat et a reçu l'adhésion du monde agricole.

Avec l'aide d'un groupe de travail composé de techniciens des structures partenaires du projet (Conseil Général, Agence de l'eau et Conseil Régional) nous avons défini un périmètre d'étude (50 m de part et d'autre des affluents de la Nive et 200 m de part et d'autre de la grande Nive) dans lequel les techniciens d' Euskal Herriko Laborantza Ganbara ont diagnostiqué toutes les exploitations volontaires à l'échelle des communes de la vallée, soit 361 exploitations.

“

*Laborariek onartu
dute, beren nahikari
osoz, etxaldea
hurbiletik begiratzea*

”



Ce diagnostic, entièrement gratuit et confidentiel, a permis aux paysans d'identifier les travaux ou les modifications des pratiques agricoles pouvant diminuer l'impact de leur exploitation sur la qualité des eaux des Nives.

Quels sont les enseignements apportés par ce travail ?

Ces enquêtes ont mis en évidence l'existence de risques de contamination bactériologique d'origine agricole. Ces risques sont essentiellement liés à la topographie, au parcellaire et à la quantité importante du cheptel dans le bassin versant.

L'analyse des diagnostics révèle aussi certaines problématiques liées aux pratiques des paysans. Il s'agit essentiellement de problèmes liés à l'épandage des effluents (fumiers et lisiers) ainsi qu'à l'accessibilité des troupeaux aux cours d'eau.



Quelles suites seront données à ce travail ?

D'une manière très concrète et toujours dans une recherche de solutions, le contrat de rivière des Nives souhaite lancer en partenariat avec EHLG un programme d'animation sur 3 années à destination des agriculteurs volontaires de la vallée.

Les paysans volontaires recevront la visite une fois par an d'un technicien et ils travailleront ensemble sur :

- un **plan d'épandage** qui tienne compte de la réglementation, des risques de pollution, des contraintes de la ferme ;
- un **plan de fumure**, outil de décision technico-économique permettant de valoriser au mieux les engrais de ferme ;
- les **techniques de compostage** pour assainir et réduire les quantités de fumier à épandre.

La discussion pourra également aborder d'autres points détectés pendant les diagnostics



OPTIMISER LE FUMIER PAR LE COMPOSTAGE

Le compostage est un processus aérobie d'évolution du tas de fumier : le fumier est retourné et aéré mécaniquement par un matériel type retourneur d'andain.

L'aération mécanique provoque une montée en température qui entraîne :

- Une diminution du volume ;
- Une stabilisation de l'azote par transformation de l'azote minéral en azote organique (non lessivable) ;
- Un assainissement du fumier avec destruction des graines d'herbes indésirables et des germes pathogènes par une importante montée en température (jusqu'à 65°C) et l'action des UV ;
- Le compost est fin et homogène donc plus facile à épandre ;
- Le compost est riche en humus, il a un effet restructurant pour le sol et le rend moins séchant en été.



Lehenik errekatik hurbilen diren etxaldeak identifikatzea, ondotik kutsadura lanjer horiek ttipitzeko prest diren etxaldeak diruz zein tekniko-ki laguntzea izan da errobi erreka hitzarmenaren sindikatu anitzak obratu desmartzaren helburua.

Diagnostiko horien ondotik eta beti aterabideketa, errobi erreka hitzarmenaren sindikatu anitzak Euskal Herriko Laborantza Ganbarari eman dio laborantza-praktikak hobetzeko hiru urteko programa baten animazioaren ardura.

Une politique d'assainissement dynamique et volontaire

La solidarité côté-intérieur : des paroles aux actes !

Le diagnostic du Contrat de Rivière des Nives met en avant une qualité bactériologique des eaux des Nives très dégradée à l'échelle du bassin versant qui ne permet plus la baignade et nécessite un traitement très performant pour assurer la production d'eau potable à partir de la Nive.

En effet, une grande partie de la côte basque et du sud des Landes est alimentée par la prise d'eau de la Nive, située sur la commune d'Ustaritz et gérée par le Syndicat Mixte de l'Usine de la Nive (Smun).

La forte dépendance vis à vis de la Nive, pour l'alimentation en eau potable des populations du bassin versant de la Nive et des agglomérations situées à l'aval, constitue pour les acteurs du Contrat de Rivière un des enjeux importants de la gestion collective de la rivière.

Le Syndicat Mixte du Contrat de Rivière des Nives a amorcé une démarche partenariale et novatrice avec la Communauté d'Agglomération de Bayonne-Anglet-Biarritz et le Syndicat Mixte de l'Usine de la Nive visant à faire jouer la solidarité côté-intérieur au regard des actions de reconquête de la qualité des eaux. Concrètement, ces deux collectivités participent financièrement aux travaux d'assainissement des communes situées en amont de la prise d'eau d'Ustaritz.

La prise d'eau de la Nive à Ustaritz

- 12 millions de m³ prélevés par an
- 30 communes alimentées (côte basque, sud des Landes, vallée de la Nive)
- Population desservie : 200 000 personnes en période permanente, 400 000 en été

Erreken kalitate bakteriologikoa berreskuratzea helburu Errobi Erreka Hitzarmena 2001ean abiatua izan da isuraldi osoan.

Errobi isurialdeak 1 000 Km²-ko hedadura du eta 47 elkargo biltzen ditu : 46 Herriko Etxe eta Baiona-Angelu-Biarritz Hiri Elkargoa.

Errobiri lotu baliatzeak eta erronkak garrantzitsuak dira Errobi Lantegiko Sindikatu Anitzak (Smun) erreka baliatzen baitu ur edangarria 200 000 pertsoneri -400 000 arte udan- hornitzeko.

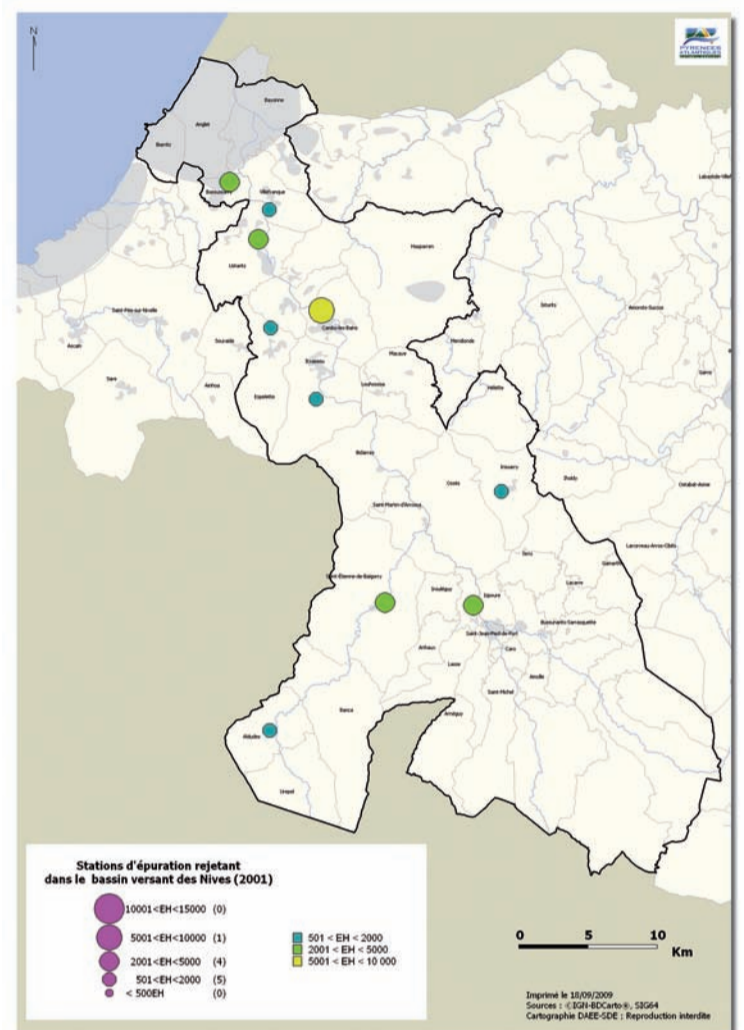
Errobi Erreka Hitzarmenaren Sindikatu Anitzak etxe-jatorrizko kutsadura ttipitzeko asmoz saneamendu kolektibo eta banakako obretan 20 milioi € bideratu ditu.

Diru-ahalegin hori Smun, BAB Hiri Elkargoa eta Errobi Erreka Hitzarmenaren Sindikatu Anitzako kide diren Herriko Etxeen arteko elkartasun eredugarri bati esker bakarrik posible izan da.

Eginahalak eginik ere, gainazaleko uren kalitate bakteriologikoa andeatua da beti.

Egiaztapen horrek du Errobi erreka hitzarmenaren lana laborantza-jatorrizko kutsadura bakteriologikoei buruz bideratu.

A la signature du contrat de rivière des Nives : 10 stations d'épuration rejetant dans le bassin



A ce jour : 29 stations d'épuration rejetant dans le bassin

