

# Etude Nappes stratégiques des alluvions de l'Arve et du Giffre

Mieux connaître, pour préserver les principales ressources en eaux souterraines

## 1 Pourquoi réaliser une étude sur les nappes phréatiques de l'Arve et du Giffre ?

Le territoire du SAGE de l'Arve connaît une **poussée démographique forte**, ce qui entraîne un accroissement de la demande en eau. **Or, les volumes en eau prélevés sur le territoire du SAGE proviennent à 80% des eaux souterraines**, c'est-à-dire des nappes de plus en plus sollicitées.

A l'heure actuelle, se développent et se profilent de **nouvelles utilisations de ces eaux souterraines**, comme la **géothermie**. Mais l'impact de telles installations sur les milieux souterrains et sur les risques qu'ils font courir à ces ressources sont très peu quantifiés.

Mieux connaître les ressources souterraines ainsi que les pressions quantitatives et qualitatives qui peuvent s'exercer dessus est primordial si l'on veut préserver l'alimentation

en eau potable de la population du bassin versant pour les décennies à venir. Cette connaissance permettra de mieux estimer la capacité d'exploitation future et de protéger ces ressources.

**L'ambition de la Commission locale de l'eau (CLE) du SAGE est préserver la quantité et la qualité des eaux souterraines en vue d'une exploitation future.**

Cette étude est conduite par le **SM3A, structure porteuse du SAGE**, et sa réalisation technique est assurée par les bureaux d'études **Burgeap et CPGF Horizon**.

Pour en savoir plus sur le SAGE rendez-vous sur <http://www.riviere-arve.org/outils/sage-bassin-versant.htm>

## 2 Les objectifs poursuivis et le déroulement de l'étude

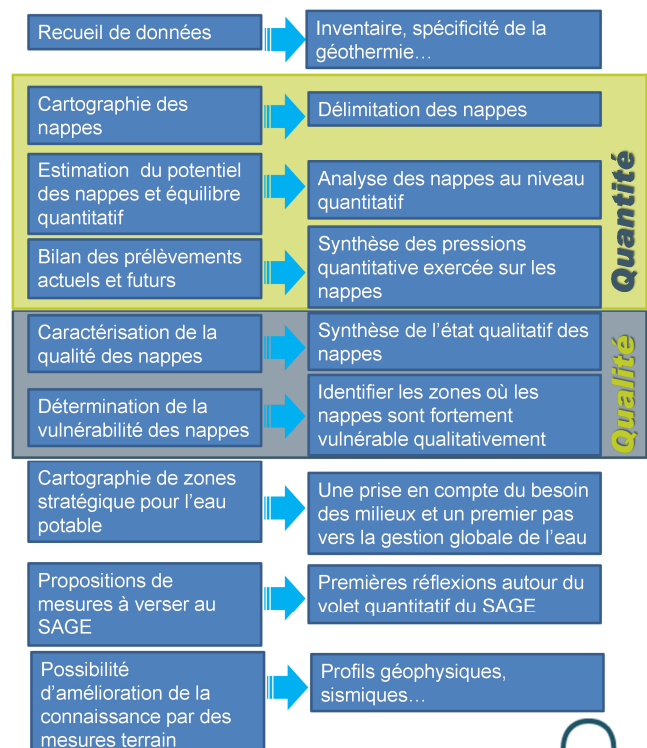
**Au-delà de la connaissance de la ressource souterraine sur les aquifères stratégiques de l'Arve et du Giffre, l'objectif de l'étude** est de donner aux acteurs locaux concernés, des éléments tangibles pour décider et agir en faveur de la protection de ces ressources.

A cet effet, cette étude comporte plusieurs étapes visant à établir et fournir à ces acteurs :

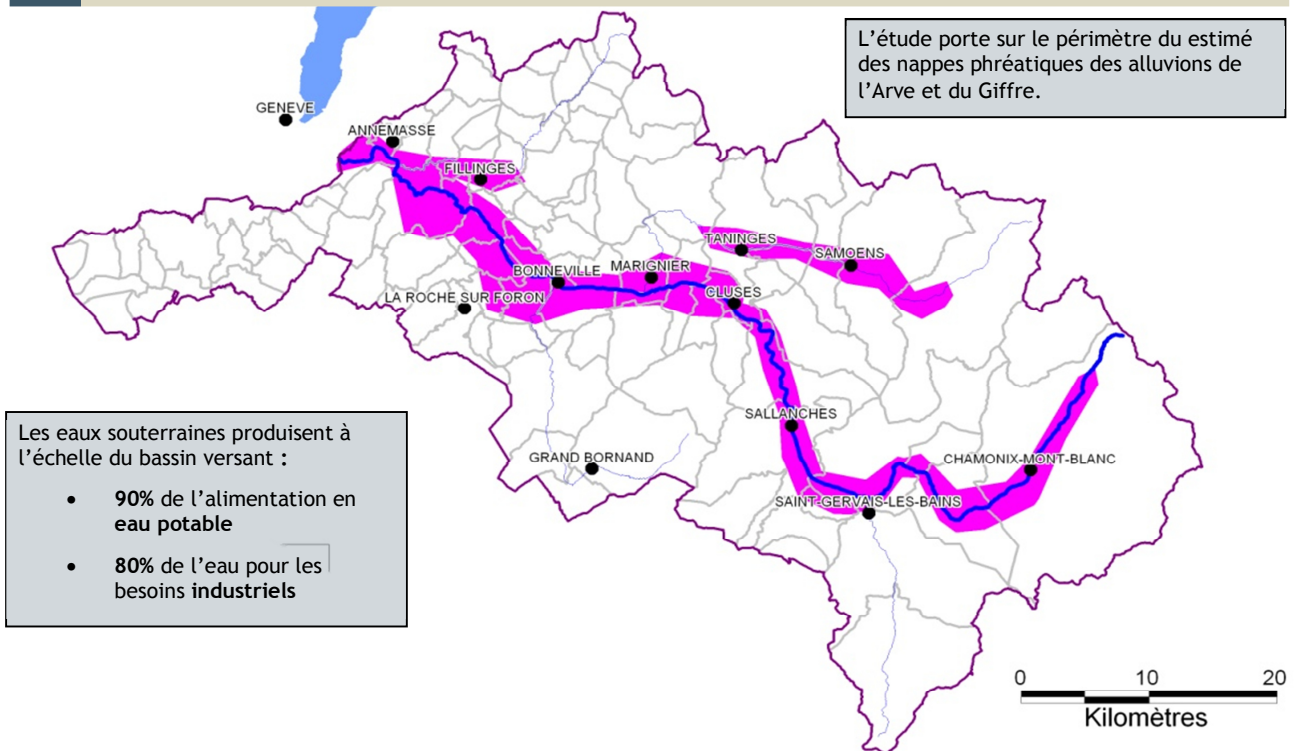
- un **bilan quantitatif** de la disponibilité et des usages pesant sur ces ressources,
- un **diagnostic de la qualité** de ces ressources sur la base des données actuelles et de la vulnérabilité des nappes,
- des **bilans actuels ressource-besoin**,
- une **cartographie des zones stratégiques pour l'eau potable**, de manière à préserver cette ressource pour le futur.

**L'étude se déroulera entre l'été 2012 et le printemps 2013.**

Les principales phases de l'étude :



### 3 Le territoire de l'étude



Les principales ressources en eau, exploitées à ce jour, du territoire sont :

- La nappe profonde du Genevois,
- Les nappes des alluvions de l'Arve.

Parmi celles-ci les nappes de l'Arve sont **assez peu connues et étudiées**, ou alors seulement ponctuellement. Ce manque de connaissance peut malheureusement **entraîner une vulnérabilité importante** au vu des usages nombreux liés à ces nappes.

Quant à la nappe des alluvions du Giffre, elle reste actuellement une **nappe très peu exploitée** mais qui constitue une réserve en eau des plus importantes, spécialement pour la vallée du Giffre.

La principale nappe phréatique du territoire : la **nappe profonde du Genevois** n'est pas prise en compte dans cette étude. Son rôle dans la production d'eau sur le territoire n'est pas minoré mais celle-ci bénéficie déjà un bon degré de connaissance et de suivi.

### 4 Une étude de synthèse alimentée par les usagers des nappes et bénéficiant d'une validation collective locale

Cette étude n'a pas vocation à créer de nouvelles données, mais plutôt à **synthétiser l'ensemble des données existantes** éparpillées chez différents maîtres d'ouvrages.

Les bureaux d'études prendront contact avec l'ensemble des personnes et établissements pouvant posséder ce type de données. Nous les remercions par avance de l'accueil qui leur sera réservé

Au-delà de ces contributions, un **comité de pilotage partenarial** validera les principales phases de l'étude.

Il est composé de membres de la CLE représentant des collectivités, les différents domaines d'activités (hydroélectricité, industrie, agriculture, tourisme...), de la pêche et de la protection de la nature ainsi que l'Agence de l'eau, des services de l'Etat, l'Office National de l'Eau et des Milieux Aquatiques (ONEMA), le Conseil général, le Conseil régional, l'Agence Régionale de Santé (ARS)

Principaux partenaires :



Pour plus d'information :

Tanya Naville

SM3A

04 50 25 60 14

[snave@sm3a.com](mailto:snave@sm3a.com)