



**Élaboration du diagnostic global
du SAGE du bassin Cher aval**

Réunion du Bureau élargi Rapport intermédiaire du diagnostic

sage Cher aval

Saint Aignan, le 30 juin 2011



Diagnostic

Etat des lieux

- Validé par la CLE le 17 février 2011

Diagnostic : déroulement et objectifs

1^e série de réunions des 3 commissions géographiques (9 et 10 mai)

Présentation des **principales problématiques** de gestion de l'eau (quantité et qualité) et des milieux aquatiques

- Mise en évidence des **interactions** entre usages et ressources
- Identification des **atouts et faiblesses** du territoire
- Identification des **convergences et divergences** d'intérêt

Bureau et Comité technique (30 juin)

2^e série de réunions des 3 commissions géographiques (septembre-octobre 2011)

- **Identification des enjeux** du territoire liés à la ressource en eau
- **Hierarchisation des enjeux** (dires d'experts et volonté des acteurs locaux)

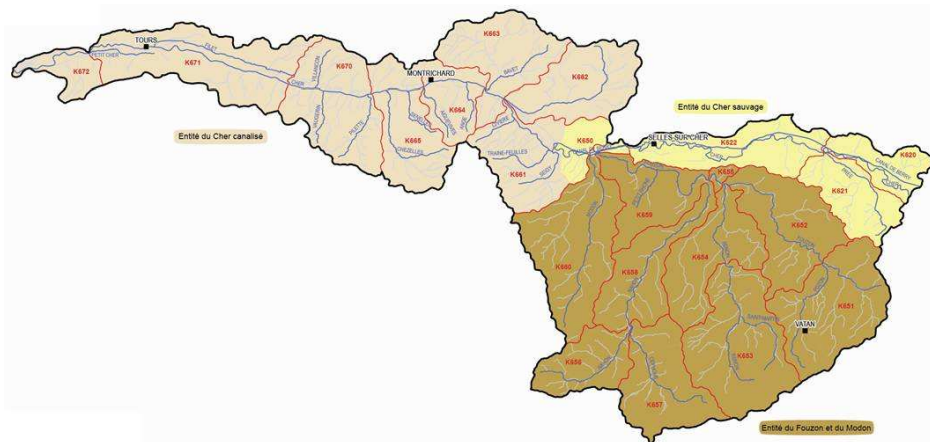
Quantité : difficultés du territoire, interactions avec les usages

Ressource souterraine à préserver

- ⇒ Prélèvements dans le Cénomaniens à réduire (AEP, région de Tours)
- ⇒ Développement de l'industrie agro-alimentaire contraint par le classement NAEP (dpt 41)

Eaux superficielles, déficit hydrologique important (Rennes et Bavet)

- ⇒ Etiages très sévères sur la Rennes (assecs, ruptures écoulements), limitant pour cycle de vie d'espèces piscicoles
- ⇒ Situation tendue pour le maraîchage dans la région de Contres



Ressource souterraine à préserver

- ⇒ Prélèvements dans le Cénomaniens à stabiliser
- ⇒ Développement touristique contraint par le classement NAEP (dpt 41)

Eaux superficielles

- ⇒ **Déficit hydraulique** limitant pour cycle de vie d'espèces piscicoles

Etiages sévères des cours d'eau

- ⇒ Restriction fréquente des prélèvements (2 à 3 années sur 4) → gestion de crise à mettre en place presque toutes les années
- ⇒ **Déficit hydraulique** limitant pour cycle de vie d'espèces piscicoles (rupture d'écoulement sur Fouzon amont)

Quantité : implications sur l'état des ME et les usages

Implications sur l'état des masses d'eau

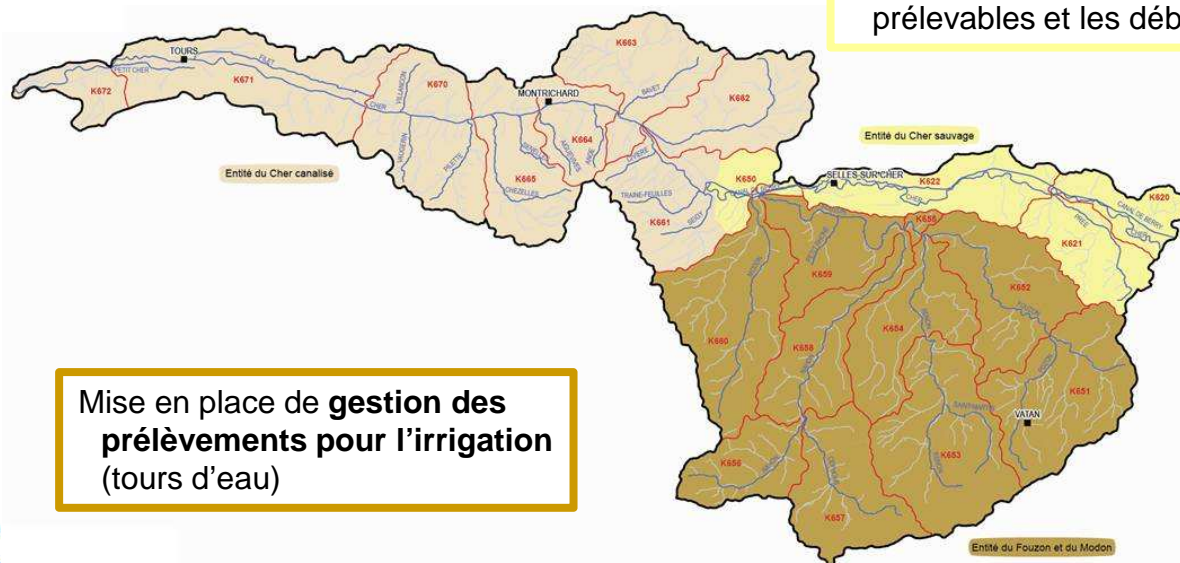
⇒ **Etat quantitatif médiocre** pour les ME souterraines :

- du **Cénomaniens captif**, mais bon état visé pour 2015 (mise en place gestion SDAGE)
- du **Jurassique supérieur**, mais bon état visé pour 2015 (mise en place gestion volumétrique ZRE)

Implications sur la gestion de la ressource

Recherche de nouvelles ressources,
interconnexions AEP

Débit entrant sur le bassin du Cher aval
directement lié à la gestion en amont
(discussions en cours sur les volumes
prélevables et les débits d'objectifs d'étiage)



Mise en place de **gestion des prélèvements pour l'irrigation**
(tours d'eau)

Quantité : divergence et convergence d'intérêts

Rôle du canal de Berry dans le bilan quantitatif

- Rôle dans le maintien des zones humides (par infiltrations, fuites) contesté
- Pertes par les prélèvements et les phénomènes d'évaporation

Gestion de la nappe du Cénomanién

- Identifiée comme un des enjeux principaux
- Travail déjà réalisé (comité de gestion pour définir les modalités de gestion de la nappe)
- Demande des élus d'être mieux informés des orientations et sollicitation pour **discuter de manière collective** des décisions à prendre (stratégies AEP)

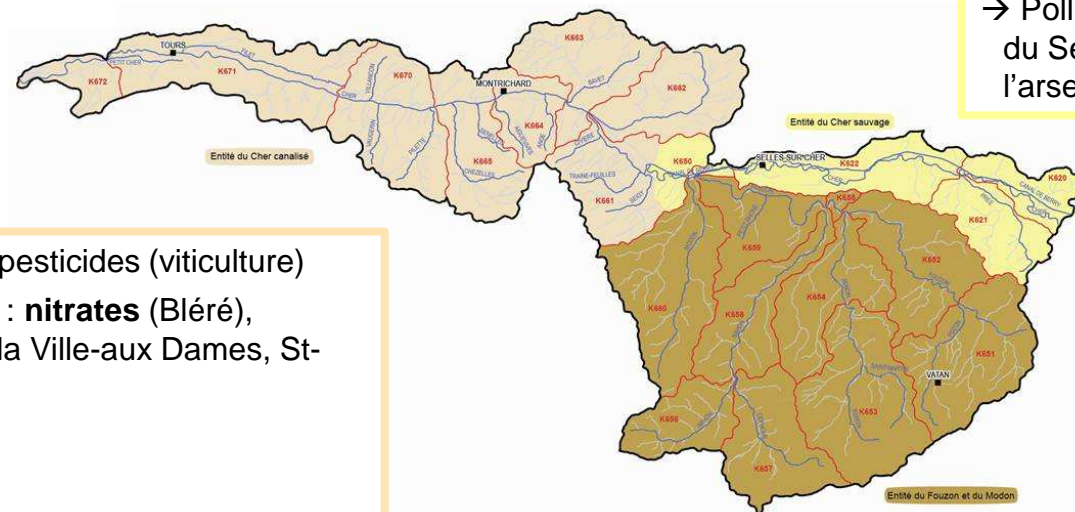
Sévérité des étiages sur le bassin du Fouzon

- Constatée par les acteurs du territoire
- Des mesures déjà prises à différents niveaux (organisation en tours d'eau, arrêtés de restrictions)
- Nécessité d'une **réflexion de fond** afin d'identifier les moyens pour rétablir l'équilibre entre les besoins et la ressource disponible

Qualité de l'eau : difficultés du territoire, interactions avec les usages

SAGE :

- Qualité dégradée en **nitrates** (eaux superficielles)
- Qualité dégradée des nappes du Séno-Turonien et du Jurassique (**nitrates et pesticides**)



→ Pollution localisée du Séno-Turonien à l'arsenic

Pression de l'agriculture pour les pesticides (viticulture)
 ⇒ Dépassement seuil pour l'AEP : **nitrates** (Bléré), **pesticides** (Ballan-Miré, Bléré, la Ville-aux Dames, St-Pierre-des-Corps, Savonnières)

Cher, Rennes, Bavet
 → + Qualité dégradée en **matières organiques**

Rennes : Pression de l'assainissement collectif importante
 → + Qualité dégradée **matières azotées et phosphorées**
 ⇒ Limitant pour cycle de vie des espèces piscicoles

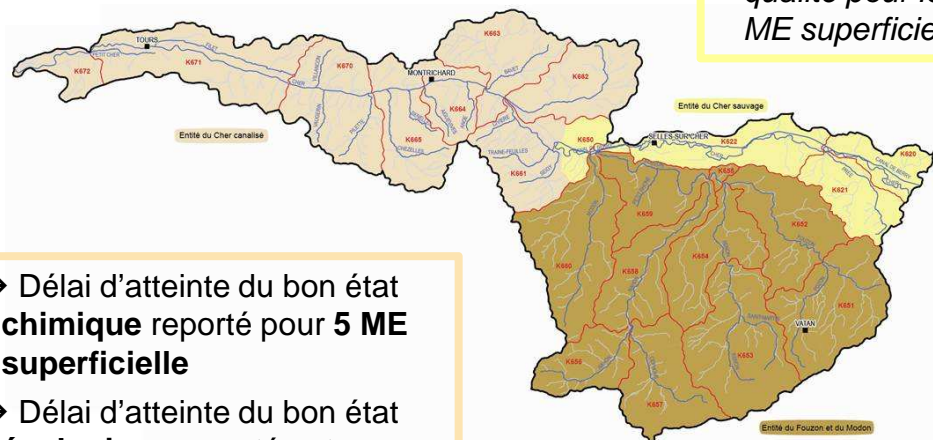
Rus d'Angé et de Civières
 → Qualité très dégradée (**MOOX, phosphore, azote**)

Pression de l'agriculture pour les nitrates en tête de BV (céréaliculture intensive)
 → Concentrations en **nitrates** les plus fortes du SAGE
 ⇒ Dépassement seuil pour l'AEP : **nitrates** (SIAEP Levroux, Brion, St-Christophe-en-Bazelle, Vatan)

→ Pollution toxique sur la Céphons : problème traité

Qualité de l'eau : implications sur l'état des ME et les usages

Implications sur l'état des masses d'eau



→ Délai d'atteinte du bon état **chimique** reporté pour **5 ME superficielle**
 → Délai d'atteinte du bon état **écologique** reporté entre autres pour la **qualité** pour **8 ME superficielle**

→ Délai d'atteinte du bon état **chimique** des **ME souterraines** reporté pour :

- 3 ME du Séno-Turonien
- ME du Cénomaniens libre
- ME des calcaires lacustres de Touraine
- ME des calcaires libres de Beauce
- ME des alluvions de la Loire
- ME du Jurassique supérieur

→ Délai d'atteinte du bon état **chimique** reporté pour **2 ME superficielle**
 → Délai d'atteinte du bon état **écologique** reporté entre autres pour la **qualité** pour **3 ME superficielle**

Implications sur la gestion de la ressource

Cher canalisé et Fouzon-Modon :

⇒ Mise en place de **traitements spécifiques ou dilution** avec des ressources de meilleure qualité pour produire de l'eau potable

Qualité de l'eau : divergence et convergence d'intérêts

Qualité de l'eau

- Ressenti d'**amélioration de la qualité physico-chimique** (hors nitrates) ces dernières années
- Doutes par rapport à la qualité de l'eau du **canal de Berry** et impact sur celle du Cher
- Inquiétudes par rapport à des **polluants spécifiques** insuffisamment mesurés (pesticides, PCB, substances médicamenteuses)
- **Enjeu fort** par rapport aux **nitrates**, notamment sur le bassin du Fouzon, origine agricole probable
- Enjeu vis-à-vis des **pesticides** (déclassement des ME souterraines)

Traitement des sources de pollution

- Assainissement collectif : essentiel des efforts fait
- Industrie : peu présente sur le territoire (à l'exception de l'agglomération Tourangelle), impacte peu les cours d'eau, sauf accident
- ANC : mise en place des **SPANC** et réalisation des diagnostics, laisser le temps d'agir au niveau de la mise en conformité des installations
- Apports agricoles : **enjeu**, notamment grandes cultures
- Eaux pluviales : **localisé** (agglomération Tourangelle) et impact moins connu (polluants spécifiques)

Milieux aquatiques et état morphologique des CE : difficultés du territoire, interactions avec les usages

Cher canalisé et Cher sauvage :

Manque d'annexes
hydrauliques fonctionnelles

Cher :

Etat écologique dégradé du point de vue de l'indice
diatomées

Conflit d'usage activité de **navigation** / obligation de résultats
en matière de **circulation des grands migrateurs**

Danger de franchissement des ouvrages par les canoë-kayak

Ensablement du plan d'eau de Saint-Avertin

Affluents :

Travaux de curage et aménagements du lit

⇒ Dégradation des habitats

Manque de connaissances sur les ouvrages (étude en cours)

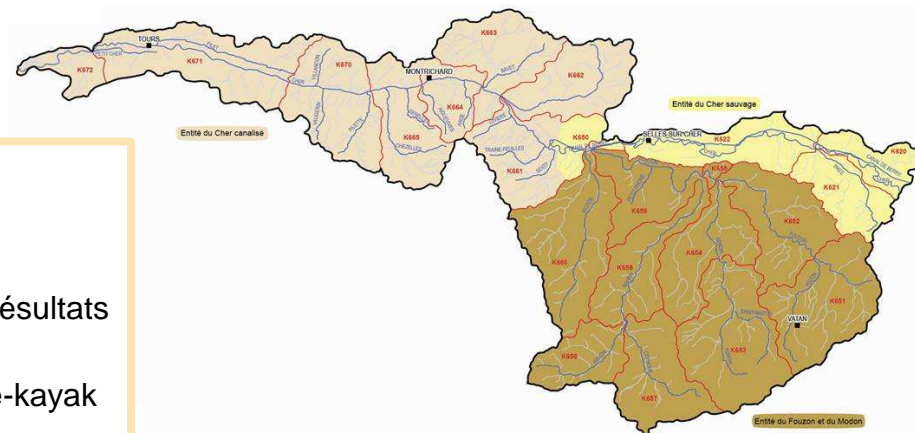
Impact des plans d'eau (BV Bavet et Rennes)

Pas d'actions des syndicats sur les affluents autres que
Bavet et Rennes

1 ouvrage infranchissable à Châtres-sur-Cher → Accès aux zones amont du SAGE
bloqué, conflit d'usage hydroélectricité / continuité écologique, maintien du plan d'eau

Manque de connaissances sur la **Prée**, mais a priori problèmes de **morphologie**
(report DCE)

Base nautique du Lac des 3 Provinces



Etat biologique dégradé du point de vue de l'indice
poisson

Densité d'ouvrages importants mais manque de
connaissances sur leurs caractéristiques (étude en cours)

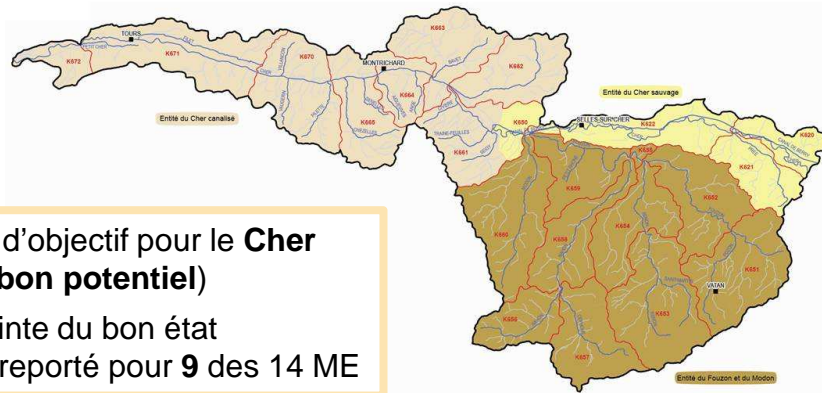
⇒ Circulation piscicole perturbée

Travaux de curage et aménagements du lit

⇒ Dégradation des habitats

Milieus aquatiques : implications sur l'état des ME et les usages

Implications sur l'état des masses d'eau

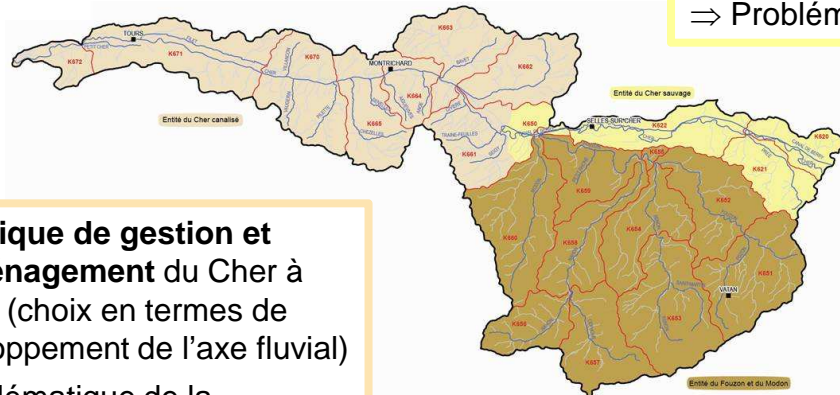


- Dérogation d'objectif pour le **Cher** (bon état → **bon potentiel**)
- Délai d'atteinte du bon état **écologique** reporté pour **9** des 14 ME

- Dérogation d'objectif pour le **canal de Berry** (bon état → **bon potentiel**)
- Délai d'atteinte du bon état **écologique** reporté pour la ME de la **Prée**

- Délai d'atteinte du bon état **écologique** reporté pour **3** des 11 ME cours d'eau

Implications sur la gestion des milieux



- ⇒ Problématique de la **propriété du Cher** à régler puis de la gestion

- ⇒ **Politique de gestion et d'aménagement** du Cher à définir (choix en termes de développement de l'axe fluvial)
- ⇒ Problématique de la **propriété du Cher** à régler

- ⇒ Nécessité d'engager rapidement des **travaux de restauration** (objectif 2015)
- ⇒ Besoin de **coordination des syndicats** existants et d'animation
- engagement d'une démarche de **Contrat Territorial**

Milieus aquatiques : divergence et convergence d'intérêts

Continuité écologique sur l'axe du Cher canalisé

Conflits d'intérêts :

- Projets de développement d'activités touristiques autour de la **navigation fluviale**
≠ Objectifs en termes de qualité de l'eau, et vis-à-vis de la **continuité écologique**
- **Autres activités touristiques avec potentiel** de développement plus important sur le Cher (canoë-kayak ou vélo) ?

Plusieurs points actés :

- Trouver une solution durable de gestion du Cher (ouvrages) => groupe de travail spécifique (phase scénarios)
- **Réflexion cohérente** à mener sur le Cher : activités économiques (tourisme, agriculture...) / écologie
- Transfert du **DPF** conditionne les décisions qui seront prises

Ouvrages sur le bassin du Fouzon

- Rôle dans la **dégradation de la qualité de l'eau et des milieux** (indice poisson moyen à médiocre)
- Inquiétude des usagers de se voir imposer une suppression de leurs ouvrages
=> **Recensement des ouvrages** et de leurs qualifications (cellule d'animation du SAGE)
→ projets = compromis avec les usages et l'intérêt des propriétaires

Réflexion sur les maîtres d'ouvrages pour la restauration des milieux aquatiques

- Bassins des « **petits** » **affluents du Cher** → Problème de financements des syndicats
=> Nécessité de traiter leurs problématiques au même titre que celle du Cher
- Réforme menée dans le cadre des commissions départementales de coopération intercommunale (CDCI)
=> **Modification du nombre et de la répartition des syndicats**

Synthèse des problématiques



Quantité

- Gestion de la nappe du Cénomanién
- Sévérité des étiages sur le bassin du Fouzon



Qualité

- Enjeu nitrates fort, en particulier sur le Fouzon, et enjeu pesticides
- Enjeu eaux pluviales localisé
- *Polluants spécifiques, qualité de l'eau du canal de Berry => améliorer les connaissances*



Milieus aquatiques et morphologie

- Continuité écologique sur l'axe Cher canalisé : conflit navigation fluviale / continuité écologique
 - Gouvernance, définition d'un mode de gestion durable
 - Réflexion globale sur le tourisme lié à l'eau
 - Transfert du DPF
- Réflexion sur la maîtrise d'ouvrage, pour l'axe Cher mais également sur les petits affluents
- Densité d'ouvrages sur le Fouzon => *amélioration des connaissances*
- Zones humides

2^e série de commissions : Proposition d'interventions par des acteurs locaux

- Outils d'interventions sur les cours d'eau, contrat territorial, objectifs, modalités (AELB)

Cher canalisé

- Gestion menée sur le Cher et ses ouvrages (Syndicat du Cher canalisé)
- Axe migrateur Cher et des problèmes de circulation piscicole (ONEMA, stagiaire)
- Opérations de restauration de cours d'eau menées sur des bassins affluents (Syndicat de la Rennes)
- Programme de protection d'une ressource souterraine AEP (bassin prioritaire du captage de Bléré)
- Potentiel de développement des activités touristiques autour de la vallée de le Cher (?)

Cher sauvage

- Intérêt du secteur en termes de dynamique fluviale (Conservatoire du Patrimoine Naturel, thèse sur le Cher)
- Canal de Berry, problème de gestion, actions de valorisation (Syndicat du canal de Berry)
- Maîtrise d'ouvrage pour l'entretien du Cher, cohérence du territoire, difficultés d'intervention (SIMALC)

Fouzon

- Contrat territorial sur le bassin (Pays de Valençay, animatrice)
- Opérations de restauration de cours d'eau menées sur la Céphons (Syndicat des Vallées du Nahon-Céphons)
- Opérations de restauration/valorisation de milieux naturels (ENS de Varennes-sur-Fouzon, mairie, CG)
- Retours d'expérience d'aménagement/suppression d'ouvrage (ONEMA, fédération de pêche, DDT)