

Rapport de Stage de Deuxième année TCIAA  
Du 14 avril au 6 juin 2009

# ETUDE SUR LES DIFFERENTS OUTILS DE COMMUNICATION



Institution Interdépartementale  
Nord – Pas-de-Calais  
Pour L'aménagement de la Vallée de la Sensée



## REMERCIEMENTS

En premier lieu, je tiens à exprimer toute ma gratitude à Monsieur Fabrice THIEBAUT, mon maître de stage, chargé de mission au sein de l'Institution Interdépartementale Nord - Pas-de-Calais pour l'aménagement de la vallée de la Sensée, pour ses conseils, sa disponibilité et son écoute tout au long du stage.

Je remercie Monsieur Charles BEAUCHAMP, président de l'Institution Interdépartementale Nord – Pas-de-Calais pour l'aménagement de la vallée de la Sensée et président de la Commission Locale de l'Eau du SAGE de la Sensée, pour m'avoir accueillie au sein de son établissement.

Je remercie également Monsieur Jean-Pierre MEESCHAERT, mon tuteur de stage, pour sa disponibilité et son écoute.

Je souhaite remercier aussi :

- les habitants rencontrés sur le terrain qui m'ont chaleureusement accueillies, ainsi que les habitants sondés par téléphone (phoning), et enfin les habitants ayant répondu par courrier,
- Madame MAINGE, professeur d'art plastique pour ses conseils et sa disponibilité,
- Florence pour la bonne ambiance qu'elle fait régner au sein du bureau, Sylvaine pour sa bonne humeur et sa disponibilité, ainsi que Baptiste pour sa sympathie.

Merci à tous ceux qui ont participé de près ou de loin à la réalisation de ce rapport.

## SOMMAIRE

INTRODUCTION .....	3
I. PRESENTATION DE L'ENTREPRISE .....	4
1. LE CONTRAT DE RIVIERE SENSEE, DE 1991 A 2001 .....	4
2. LA MISE EN PLACE DU SAGE(SCHEMA D'AMENAGEMENT ET DE GESTION DES EAUX) DE LA SENSEE ...	4
3. LE PERIMETRE DU SAGE DE LA SENSEE.....	0
4. COMPOSITION DU CONSEIL D'ADMINISTRATION .....	0
II PRESENTATION SOMMAIRE DES MISSIONS CONFIEES .....	2
III EVALUATION DE LA GAZETTE DE LA SENSEE ET DU SITE INTERNET.....	2
1. RECHERCHE DE LA METHODOLOGIE .....	2
2. TABLEAU SYNTHETIQUE DES METHODES UTILISEES.....	1
IV ANALYSE DES REPONSES OBTENUES .....	0
1. QUESTIONNAIRES HABITANTS : MODE D'ADMINISTRATION PAR COURRIER.....	0
2. QUESTIONNAIRE DES MAIRES ET DES ORGANISMES : MODE D'ADMINISTRATION PAR COURRIER .....	2
3. QUESTIONNAIRE HABITANTS :MODE D'ADMINISTRATION PAR LA METHODE DU PHONING .....	4
4. QUESTIONNAIRE HABITANTS : MODE D'ADMINISTRATION PAR LA METHODE DE L'ENQUETE SUR LE TERRAIN .....	4
5. ANALYSE DES QUESTIONS CROISEES .....	5
V ANALYSE DES RESULTATS OBTENUS PAR LE BIAIS DES GRAPHIQUES.....	6
1. ANALYSE DU GRAPHIQUE 1 .....	6
2. ANALYSE DU GRAPHIQUE 2 .....	8
3. ANALYSE DU GRAPHIQUE 3 .....	9
VI ANALYSE DE LA METHODOLOGIE, PROPOSITIONS ET PERSPECTIVES : .....	10
1. AVANTAGES ET INCONVENIENTS DES METHODES .....	10
2. PROPOSITIONS FAITES PAR LES HABITANTS POUR L'AMELIORATION DE LA GAZETTE .....	11
3. PERSPECTIVES POUR LES PROPOSITIONS D'AMELIORATION.....	11
4. PROPOSITION D'AMELIORATION DES METHODES .....	12
VII ETUDE DE PROJET DE REALISATION D'UN LOGO POUR LE SAGE DE LA SENSEE.....	13
1. PRESENTATION DU PROJET. ....	13
2. LE CHOIX DU PUBLIC. ....	13
3. LA DEMARCHE VISANT A PRESENTER LE PROJET AUX COLLEGES .....	14
4. LES CRITERES DE SELECTION DU LOGO .....	15
5. LE CONCOURS.....	15
6. LA CREATION DU JURY .....	16
7. LA RECOMPENSE .....	16
CONCLUSION .....	17

## ANNEXES

Annexe 1 : Un exemplaire du numéro 16 de la Gazette paru en décembre 2008 et un exemplaire du projet du prochain numéro à paraître en juin 2009.

Annexe 2 : Un exemplaire des quatre questionnaires.

Annexe 3 : Tableaux récapitulatifs des résultats obtenus pour chaque catégorie.

## INTRODUCTION

Le choix de mon stage s'est orienté dès le début vers le domaine de la communication. En effet, la communication au sein des entreprises est de plus en plus privilégiée en interne comme en externe, car il en découle du bon fonctionnement des entreprises.

De nos jours, la communication s'effectue dans tous les secteurs de travail confondus, elle est un pilier pour toutes les entreprises, associations, institutions. Ce domaine est très enrichissant en ce qui concerne l'organisation et la réflexion.

J'ai donc choisi d'effectuer mon stage au sein de l'Institution Interdépartementale Nord-Pas-de-Calais pour l'aménagement de la Vallée de la Sensée, car il m'a été proposé de réaliser une étude concernant ses outils de communication. Dans un premier temps, mon étude s'est donc penchée sur la gazette de la Sensée, qui est un bulletin qui permet d'informer les habitants de 134 communes, sur les différentes actions menées sur le bassin versant de la Sensée. Dans un second temps, l'évaluation du site Internet mis en place récemment.

De plus, il me semblait très intéressant de concilier le domaine de la communication et de l'environnement, car c'est un domaine qui a pris une place importante depuis quelques années au sein de notre société.

Dans une première partie, vous découvrirez le fonctionnement de l'Institution Interdépartementale Nord – Pas-de-Calais pour l'aménagement de la Vallée de la Sensée et ses acteurs locaux. Puis dans une seconde partie, je vous présenterai les différentes missions qui m'ont été confiées, et l'analyse faite autour de ces missions.

## **I. Présentation de l'entreprise**

### ***1. Le contrat de rivière Sensée, de 1991 à 2001***

L'Institution, créée en 1987, fut la structure porteuse du Contrat de Rivière Sensée. Signé en 1992 par une cinquantaine de communes riveraines des cours d'eau, ce contrat prit définitivement fin en 2001.

Il devait :

- contribuer à l'amélioration de la qualité des eaux de la Sensée et de ses affluents,
- conforter les actions promues notamment dans les domaines de l'hydraulique,
- compléter ce programme par un ensemble d'actions et d'aménagements piscicoles, paysagers, récréatifs et touristiques.

Le Contrat a rempli ses objectifs à hauteur de 70%, principalement avec le désenvasement des étangs de Tortequesne, Lécluse et Hamel, la création d'un décanteur à Tortequesne, des travaux de défense de berges de cours d'eau, la création et la diffusion de la gazette de la Sensée, ....

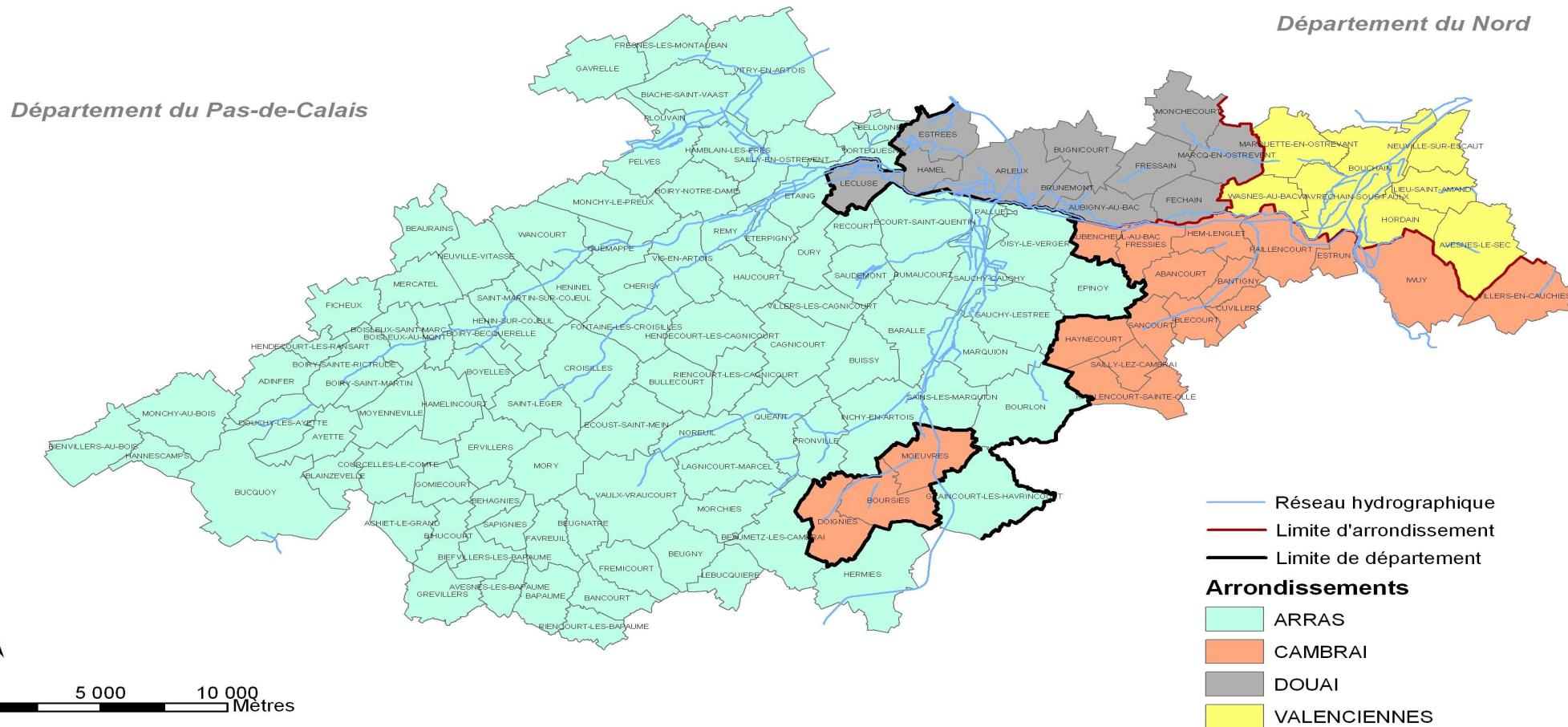
Il a également été décidé que l'Institution subsisterait et qu'elle poursuivrait ses activités avec comme objectifs :

- la réalisation du confortement des berges de la Marche Navire sur la commune de Tortequesne, travaux réalisés en novembre 2002,
- la réalisation des travaux d'aménagements de l'ancien lit de la Sensée situé sur les communes d'Aubenchoul-au-Bac et d'Aubigny-au-Bac (Projet en cours de réalisation),
- la mise en œuvre du Schéma d'Aménagement et de Gestion des Eaux de la Sensée,
- la réalisation de l'étude hydraulique globale sur le bassin versant de la Sensée, qui servira de base de travail pour le SAGE de la Sensée.

### ***2. la mise en place du SAGE (schéma d'aménagement et de gestion des eaux) de la Sensée***

Afin de rendre durable les résultats acquis dans le cadre du contrat de rivière, un Schéma d'Aménagement et de Gestion des Eaux de la Sensée a semblé, aux élus de l'Institution, être l'outil le plus adapté.

# Les limites d'arrondissement du SAGE de la Sensée



Dans le but de restaurer et de préserver les ressources naturelles du bassin de la Sensée, les élus de l'Institution se sont fortement impliqués et mobilisés pour qu'un SAGE puisse voir le jour en 2002. Leur but étant de planifier une politique locale de l'eau. L'objectif d'un SAGE est de fixer des orientations et des actions liées à la gestion de l'eau.

### ***3. Le périmètre du SAGE de la Sensée***

Le périmètre du SAGE de la Sensée compte 134 communes, dont 37 sont situées dans le département du Nord, et 97 dans le département du Pas-de-Calais. Sa superficie est de 852km<sup>2</sup>, son territoire forme un quadrilatère délimité par les agglomérations de Douai, Arras, Cambrai, Bapaume. La population est estimée à plus de 98 000 habitants répartis de manière uniforme. La carte ci-contre représente le périmètre du SAGE de la Sensée et ses limites d'arrondissements.

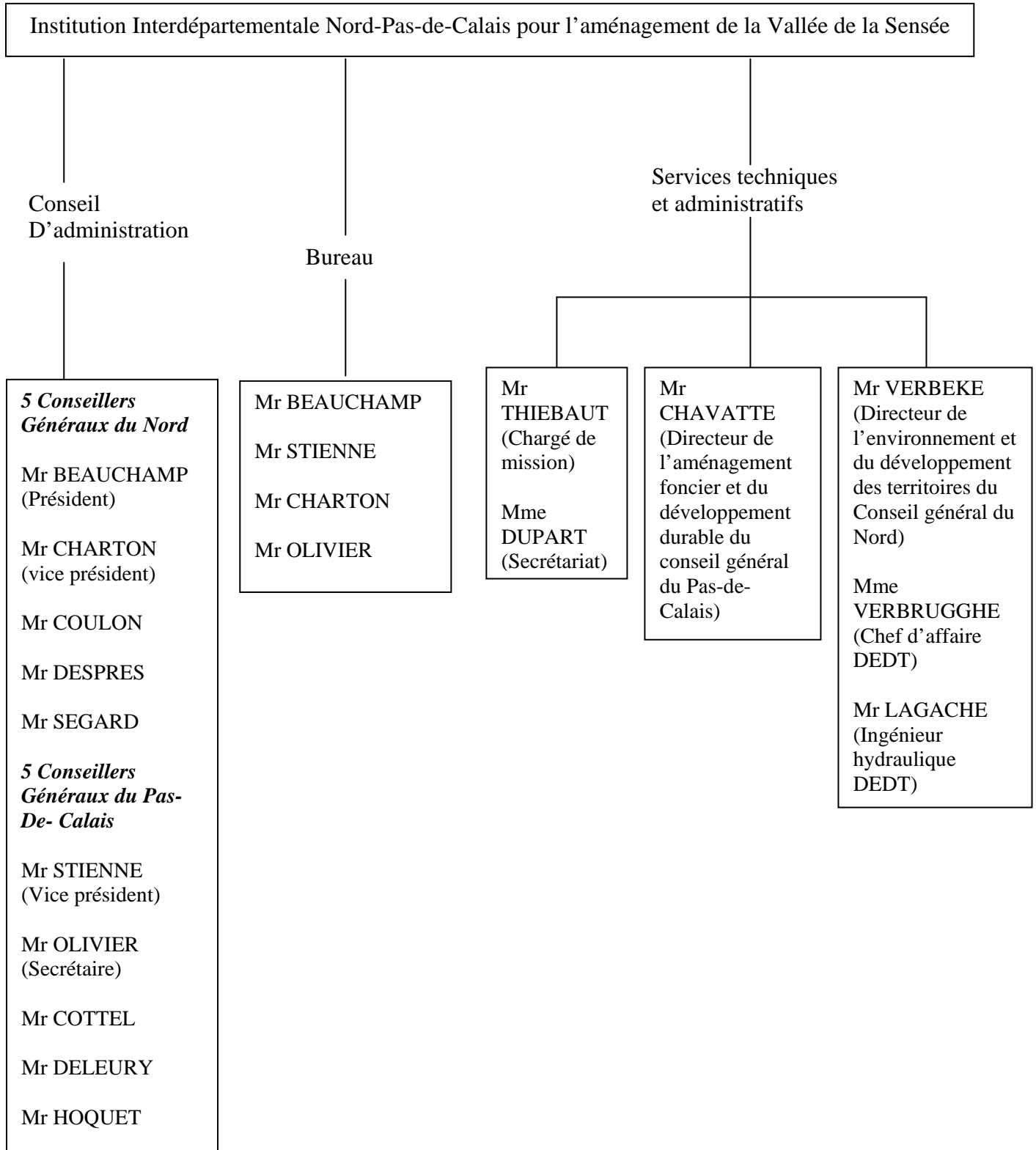
### ***4. Composition du conseil d'administration***

L'Institution Interdépartementale Nord-Pas-De-Calais pour l'aménagement de la Vallée de la Sensée est administrée d'un conseil d'administration, composé de cinq conseillers généraux du Nord et cinq du Pas-de-Calais. Il est chargé de délibérer sur les affaires suivantes :

- Le budget primitif et les budgets supplémentaires de l'Institution
- Les comptes de l'Institution
- L'acquisition, l'aliénation, l'échange, les constructions et grosses réparations, les baux et locations d'immeubles, les marchés
- L'exercice des actions en justice
- Les offres de concours
- L'organisation administrative de l'Institution
- Toutes autres questions de la compétence de l'Institution

Le conseil d'administration peut également déléguer une partie de ses attributions au Bureau. Les missions administratives et techniques ne présentant pas un caractère de stricte régularité sont assurées par des agents des départements du Nord et du Pas-de-Calais ; les autres par le chargé de mission et son assistante.

Organigramme :





## II Présentation sommaire des missions confiées

La première mission qui m'a été confiée consiste à analyser les actions de communication déjà engagées, par le biais de la réalisation d'une enquête de satisfaction, pour en dégager des propositions visant à améliorer leur efficacité si besoin. La deuxième mission consistait à définir précisément les éléments cadrant la démarche visant à faire réaliser un logo pour le SAGE de la Sensée par des élèves du périmètre de ce schéma.

## III Evaluation de la Gazette de la Sensée et du site Internet

### *1. Recherche de la méthodologie*

La gazette de la Sensée (jointe en annexe 1) est un journal qui paraît deux fois par an en décembre et en juin dans tous les foyers faisant partie des cent trente quatre communes du SAGE de la Sensée. Le premier numéro a été diffusé en juin 2001, depuis, 16 numéros ont été distribués. Un site Internet a été créé en janvier 2008 dédié spécialement au SAGE de la Sensée.

Le but de l'évaluation était de connaître l'intérêt que porte les habitants sur la Gazette de la Sensée, ce que les gens pensent donc de ce journal et sur le site internet.

Il m'a fallu élaborer un questionnaire de satisfaction sur la Gazette de la Sensée et le site, l'Institution ayant souhaité que soient interrogés les 134 maires et les 36 associations du périmètre ainsi que des habitants.

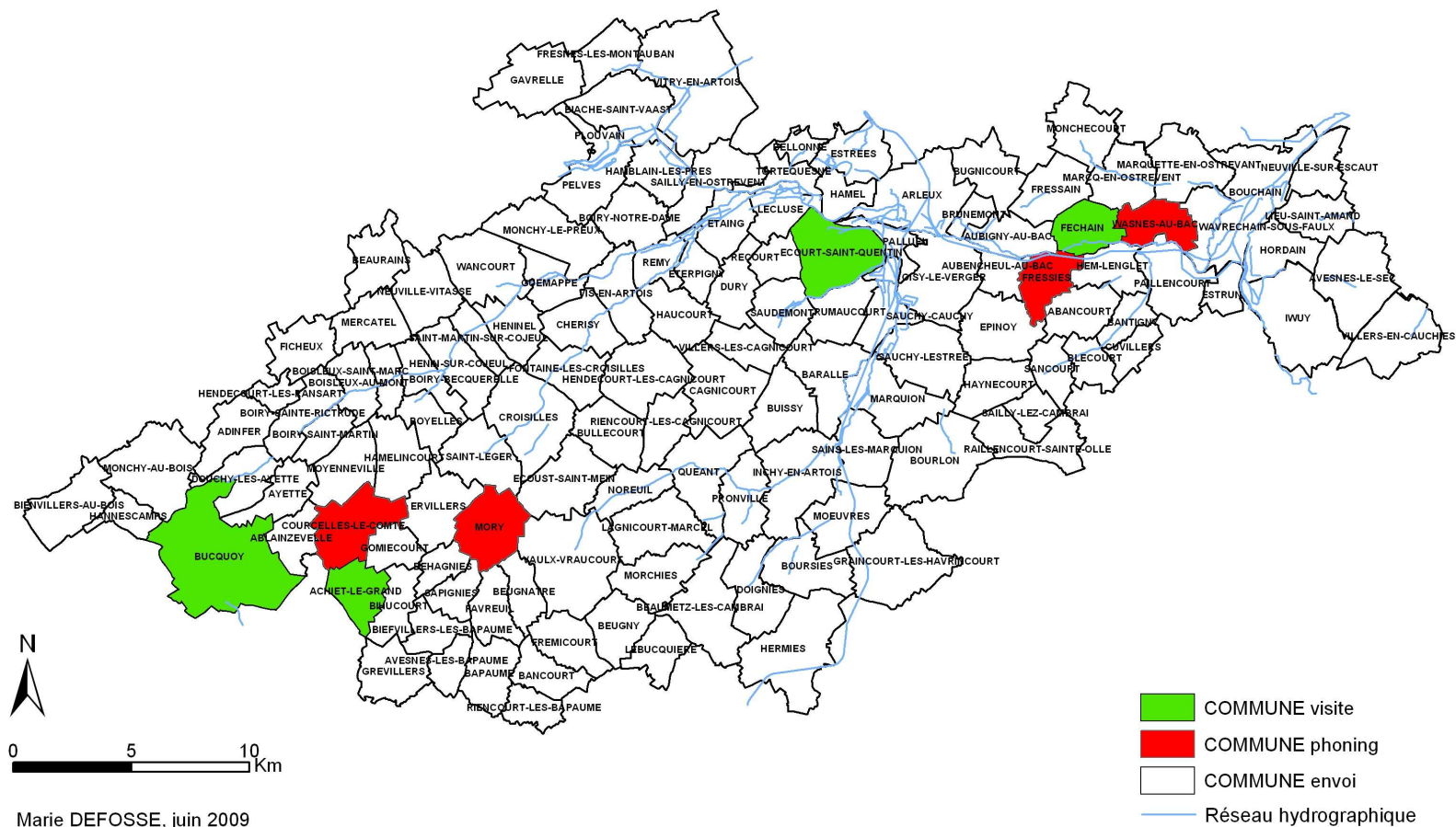
J'ai tout d'abord recherché la population que j'allais interroger, en tenant compte du temps que j'avais pour réaliser le questionnaire et le dépouiller.

J'ai ensuite réalisé une base de données à l'aide du logiciel EXCEL avec le nom et l'adresse de chaque habitant, maire, et association.

Parmi les méthodes existantes pour administrer ce questionnaire, j'ai choisi d'utiliser :

- **le mailing**, qui est l'envoi du questionnaire par courrier, accompagné d'une feuille récapitulative du projet, signée par Monsieur le président de l'Institution, d'un exemplaire d'une gazette et d'une enveloppe de retour timbrée.
- **le phoning**, est une méthode qui consiste à prendre contact par téléphone avec une partie de la population afin de lui administrer le questionnaire.
- **l'enquête sur le terrain**, est une méthode qui consiste à aller faire du porte à porte chez les habitants pour les solliciter à répondre au questionnaire.

## Carte des communes concernées par les différentes méthodes d'enquête



Marie DEFOSSE, juin 2009  
Evaluation des outils de communication de l'Institution  
Source : BD CARTO

Le questionnaire administré par courrier a été envoyé à 3 foyers par commune choisis au hasard dans l'annuaire, soit au total à 402 foyers. Il m'a paru judicieux d'interroger tous les secteurs du bassin afin de garantir l'homogénéité des réponses. J'ai donc choisi d'interroger 3 foyers par commune compte tenu des délais restreints de réalisation du stage.

Le questionnaire a aussi été envoyé aux 134 maires et aux 36 associations partenaires du SAGE de la Sensée. Au total, j'ai donc réalisé 572 mailings.

Pour la méthode du phoning et de l'enquête sur le terrain, j'ai choisi quatre communes pour chaque méthode, deux plus proches de la Vallée de la Sensée et deux plus éloignées en essayant d'avoir, pour chaque commune, un nombre similaire d'habitants, choisis de façon aléatoire. J'ai choisi de procéder ainsi afin d'évaluer les différences de point de vue en fonction de la proximité avec la Vallée de la Sensée.

Pour le questionnaire administré par la méthode du phoning, j'ai choisi les communes suivantes :

- Fressies et Wasnes-au-Bac pour les communes les plus proches de la Vallée de la Sensée,
- Courcelles le Comte et Mory pour les communes les plus éloignées.

Pour le questionnaire administré par la méthode de l'enquête sur le terrain, j'ai procédé comme pour le phoning, j'ai choisi les communes suivantes :

- Ecourt-Saint-Quentin et Fressain pour les plus proches,
- Bucquoy et Achiet-Le-Grand pour les plus éloignées.

La carte ci-jointe présente la localisation des communes concernées par les différentes méthodes employées.

Le questionnaire a été adapté aux modes d'administration et aux types de public visé. J'ai ainsi réalisé quatre questionnaires différents qui sont joints en annexe 2 :

- un questionnaire habitants courrier et face à face
- un questionnaire pour les maires
- un questionnaire pour les associations
- un questionnaire habitants phoning

J'ai ensuite étudié les différents types de questions employées pour que mon questionnaire soit pertinent et que les questions aient un ordre chronologique. J'ai donc choisi d'utiliser plusieurs types de questions :

- les questions fermées à choix unique comme, par exemple, la question 1 des questionnaires habitants. J'ai choisi ce type de question car elles sont rapides d'administration et faciles à dépouiller ;
- des questions fermées à choix multiple comme la question 20 car elles sont également faciles à dépouiller et orientent l'interrogé dans un choix de réponse ;
- des questions à échelle comme la question 36 du questionnaire habitants courrier car elles permettent de questionner les sondés sur un point précis ;
- quelques questions ouvertes comme la question 27 du questionnaire habitants courrier mais en nombre limité pour ne pas avoir une analyse trop complexe.

Les questionnaires comportent une trentaine de questions, c'est pourquoi j'ai choisi de varier les types de questions afin que la personne sondée ne se lasse pas lors de la réponse au questionnaire.

Après avoir eu les retours des questionnaires, j'ai utilisé le logiciel SPHINX pour le dépouillement des réponses de chaque catégorie. Grâce à ce logiciel, j'ai obtenu les pourcentages de réponses pour chaque question, j'ai également pu croiser des questions et réaliser des graphiques afin d'approfondir mon analyse.

## 2. *Tableau synthétique des méthodes utilisées*

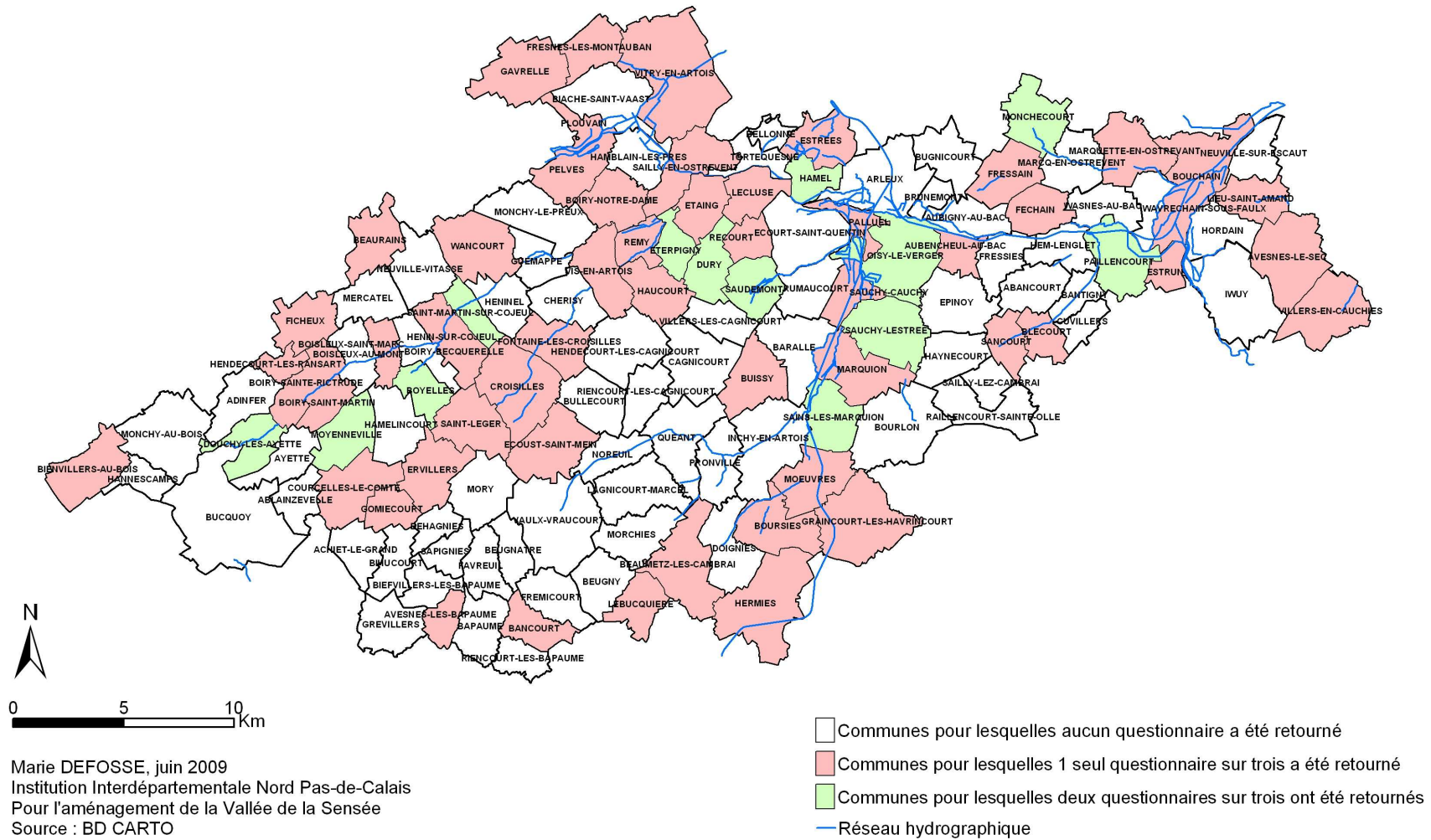
<b>Cibles</b>	<b>Méthodes</b>	<b>Moyens</b>
Habitants choisis parmi deux communes situées au cœur de la Vallée de la Sensée et deux communes plus éloignées	Méthode non probabiliste ou empirique, par sondage par choix raisonné	Enquête sur le terrain en face à face
Habitants choisis parmi deux communes situées au cœur de la Vallée de la Sensée et deux communes plus éloignées	Méthode non probabiliste ou empirique, par sondage par choix raisonné	Enquête par téléphone
3 foyers par communes (134 communes)	Méthode probabiliste par sondages, choix de l'échantillon aléatoire	Enquête par questionnaire envoyé par courrier
Élus (maires des 134 communes)	Par recensement	Enquête par questionnaire envoyé par courrier
Organismes et associations (36)	Par recensement	Enquête par questionnaire envoyé par courrier

**Méthode probabiliste** : Chaque habitant du bassin a la même probabilité de faire partie de l'échantillon.

**Recensement** : On interroge l'ensemble des éléments du panel de façon exhaustive.

**Méthode empirique ou non probabiliste** : les habitants du bassin n'ont pas tous la même probabilité de faire partie de l'échantillon, car une première sélection a été opérée.

## Localisation des communes pour lesquelles le questionnaire a été retourné



## **IV Analyse des réponses obtenues**

Avant de commencer mon analyse, il est indispensable de préciser le taux de réponses obtenues :

- pour les habitants où l'administration du questionnaire s'est faite par courrier, sur les 402 questionnaires envoyés, 26 m'ont été retournés du fait d'un changement d'adresse, d'un décès... 81 m'ont été renvoyés remplis, mais parmi eux 8 questionnaires, étaient inexploitable du fait de la non cohérence des réponses. Le taux de retour est de 21,54%. J'ai donc effectué mon étude avec au final 73 questionnaires exploités. La carte ci-contre présente la localisation des communes pour lesquelles le questionnaire a été retourné 0, 1 ou 2 fois ;
- pour la méthode du phoning, j'ai réussi à obtenir 21 réponses des habitants au questionnaire ;
- pour la méthode de l'enquête sur le terrain, j'ai obtenu 22 questionnaires complétés ;
- pour les maires, sur les 134 questionnaires envoyés, seulement 21 d'entre eux m'ont été retournés remplis ;
- pour les organismes, 36 questionnaires ont été envoyés et 5 m'ont été retournés remplis.

### ***1. Questionnaires habitants : mode d'administration par courrier***

Je vais donc commencer par retranscrire les réponses obtenues pour ce questionnaire, en reprenant les réponses obtenues sur la civilité, puis sur la gazette, et enfin sur le site Internet.

Dans un premier temps, on peut voir que le pourcentage de réponse pour les hommes est de 67,9%, et pour les femmes de 32,1%. Ces personnes font partie de plusieurs catégories socio-professionnelles. On peut constater que 27,2% sont des personnes retraitées, 21% des employés, 16% d'ouvriers, 7,4% de cadres, 6,2 d'enseignants, 3,7% d'artisans et d'agriculteurs. On peut remarquer que le panel interrogé est plutôt mitigé. En revanche, on constate que plus de la moitié de celui-ci est marié avec des enfants soit 65,4%.

Les personnes interrogées sont pour 90,1% originaires de la région, et parmi eux on s'aperçoit que 75,3% connaissent la Vallée de la Sensée, soit ils y habitent, ils s'y promènent ou ils en ont entendu parler par le biais de la gazette de la Sensée (soit 60,5%), ce qui représente déjà plus de la moitié du panel. Mais on s'aperçoit que plus de la moitié, soit 54,3% ne connaissent pas le SAGE de la Sensée.

Dans un second temps, on peut voir que l'objet de l'analyse en cours, la gazette de la Sensée a un taux de reconnaissance de 87,7%. Parmi eux, 61,7% affirment toujours la recevoir. Pour ceux qui la reçoivent quelquefois ou jamais, le panel estime à 7,4% que c'est soit un problème de distribution soit ils la jettent par inadvertance avec d'autres publicités. Parmi ceux qui la reçoivent, on constate que 87,7% s'y intéressent un minimum, puisqu'ils la lisent que ce soit avec attention ou de manière furtive.

Concernant l'aspect visuel de la gazette, 80,2% pensent que sa page de garde est attrayante, c'est-à-dire qu'elle donne envie d'ouvrir le journal pour le lire. Les images qui se trouvent en première page sont des photographies de paysage aux alentours de la Vallée de la Sensée et 64,2% du panel les trouvent tout à fait représentatives des thèmes abordés. 72,8% pensent que la place qu'elles occupent est importante. De plus, 87,7% des personnes ayant répondu pensent que les couleurs utilisées sont cohérentes avec l'esprit de la gazette. Concernant la présentation graphique, des textes 86,4% la trouve plaisant et le format choisi de type journal est adéquat pour 61,7% d'entre eux.

Dans un troisième temps, en ce qui concerne le fond de la gazette, c'est à dire son contenu, on peut voir que 70,4% du panel pensent que les titres des articles sont accrocheurs, cela leur donnent envie de lire les articles en dessous. Le vocabulaire employé est compréhensible pour 79% d'entre eux, ainsi qu'ils trouvent plaisant à 86,4% le style d'écriture employé par le journaliste qui rédige la gazette.

Il a été demandé au panel de classer par ordre de préférence les différents thèmes abordés dans la gazette. Il en est ressorti que les thèmes les plus appréciés sont l'actualité, ensuite les aspects pédagogiques et culturels, puis les aspects techniques sur les études et les travaux ; en quatrième position les différents usages comme la chasse, la pêche, la randonnée ; les acteurs locaux et les partenaires techniques, et enfin la réglementation qui survient en sixième place. De plus, à propos des sujets abordés, 59,3% pensent qu'ils sont intéressants, pour les 27,2% qui les estiment comme peu intéressant, 11,1% disent que les sujets sont loin de leurs préoccupations car d'autres sujets nécessiteraient d'être traités d'après eux, et 7,4% avouent que les sujets sont loin de leurs préoccupations car il n'y a pas de cours d'eau à proximité de chez eux. En revanche, même si les sujets sont appréciés pour plus de la moitié du panel, quelques améliorations peuvent être faites.

Selon eux, il faudrait :

- laisser plus de place pour la libre expression pour les habitants et les acteurs locaux pour 49,4%,
- informer plus souvent des événements sportifs et culturels à venir pour 37%,
- intégrer des fiches techniques pour apporter des précisions sur un sujet traité avec 32,1%,
- rappeler et expliquer plus souvent les procédures du SAGE avec 29,6%,
- intégrer plus d'illustrations aux textes avec 19,8%.

Pour finir, j'ai demandé au panel de noter la gazette de façon globale, la note moyenne qui en ressort est 7,64 sur 10. On s'aperçoit que 44,4% ne conservent pas la gazette après l'avoir lue. Pour 42%, les fréquences de parution sont suffisantes, et insuffisantes pour 45,7%.

Dans un dernier temps, on constate que le site internet du SAGE de la Sensée n'est pas très connu, car 85,2% n'ont pas connaissance de ce site. Pour ceux qui le fréquentent, c'est à la fréquence de moins d'une fois par mois, pour des raisons professionnelles essentiellement.

## ***2. Questionnaire des maires et des organismes : mode d'administration par courrier***

Tout d'abord on remarque que sur les 134 questionnaires, 21 m'ont été retournés, en majorité par les maires des communes. Seules deux communes l'on fait remplir par l'adjoint au maire et un conseiller municipal. On peut voir que la totalité des maires connaît la vallée de la Sensée et aucun d'entre eux n'ont jamais eu de retour des habitants concernant des problèmes de distribution ou de contenu de la gazette.

Pour la gazette d'un point de vue de la forme, on constate que 87,5% des maires pensent que la page de garde est attrayante, et pensent que les images sont tout à fait représentatives des thèmes abordés, mais également que la place qu'elles occupent est importante. 90,5% pensent que les couleurs sont cohérentes avec l'esprit de la gazette, et que la présentation graphique des textes est plaisante. De plus, 76,2% pensent que le format utilisé est adéquat, en revanche 23,8% pensent qu'il ne l'est pas. Parmi eux, 19% aimeraient que la gazette ait un format de type magazine avec plus de page.



En ce qui concerne le fond de la gazette, 85,7% pensent que les titres des articles sont accrocheurs et 95,2% pensent que le vocabulaire employé est compréhensible. La totalité du panel pensent que le style d'écriture employé est plaisant. Parmi les thèmes abordés qui plaisent le plus, en premières positions on retrouve l'actualité, puis les différents usages, ensuite les différents aspects techniques, en quatrième position les acteurs locaux et les partenaires techniques, les aspects culturels et pédagogiques et en sixième position la réglementation. Sur les sujets abordés dans la gazette, 81% les jugent intéressants, et 4,8% peu intéressants car il les trouvent trop techniques et d'une manière générale, l'ensemble du panel pensent que des améliorations peuvent être faites comme expliquer et rappeler plus souvent les procédures du SAGE, intégrer des fiches techniques pour apporter des précisions sur un sujet traité, laisser plus de place à la libre expression pour les habitants et les acteurs locaux. La note globale moyenne attribuée à la gazette par les élus est de 7,20. 57,1% avouent conserver la gazette après l'avoir lue, et 90,7% trouvent suffisantes sa fréquence de parution.

Concernant le site Internet du SAGE de la Sensée, on s'aperçoit que plus de la moitié ne connaissent pas le site Internet, mais que 23,8% consultent le site moins d'une fois par mois.

Ensuite en ce qui concerne les retours de questionnaire des organismes, seuls 5 ont répondu sur les 36 interrogés.

Sur les questions concernant les couleurs, les images, la présentation graphique des textes, 100% sont d'accord pour dire que la gazette est plaisante. A la question sur la forme de la gazette, 60% pensent que le format est adéquat, 80% souhaiteraient un format de type magazine, et 60% pensent qu'il devrait y avoir plus de pages. Concernant le contenu de la gazette, la compréhension du vocabulaire employé, l'accroche des titres, le style d'écriture employé, l'intéressement concernant les sujets abordés, 100% émettent des réponses positives.

En revanche, sur les améliorations générales concernant la gazette, 40% pensent qu'il faudrait laisser plus de place à la libre expression pour les acteurs locaux et pour les habitants, et autant attribuent la note de 6 à la gazette de la Sensée. La note moyenne attribuée par les associations est de 7,8. 60% pensent que sa fréquence de parution est insuffisante.

Ces pourcentages ne sont pas très représentatifs, du fait du taux de retour très faible de la part des organismes.

### ***3. Questionnaire habitants : mode d'administration par la méthode du phoning***

Pour la partie sur la civilité, on constate qu'il y a 29,7% d'hommes qui ont répondu et 70,8% de femmes, dont 37,5% de retraités et 29,2% sans emploi. Ces habitants sont à 83,3% originaires de la région, 87,5% connaissent la Vallée de la Sensée, et 66,7% connaissent la gazette de la Sensée. La gazette de la Sensée est toujours reçue par 45,8%, 20,8% la reçoivent quelquefois, 33,3% ne la reçoivent pas. Parmi eux, 25% avouent la jeter avec d'autres publicités par inadvertance. A la question sur la lecture de la gazette, on peut voir que 41,7% la lisent de manière furtive. En revanche, 45,8% n'ont pas répondu aux autres questions du questionnaire, car même si certains la reçoivent, ils ne la lisent pas forcément.

Concernant les questions sur la forme et l'aspect de la gazette, 50% pensent que le format est adéquat. Aux yeux des habitants interrogés, les thèmes qui leurs plaisent le plus dans l'ordre de préférence sont l'actualité avec 41,7%, l'aspect pédagogiques et culturels avec 37,5%, les différents usages avec 29,2%, la réglementation à 25%, les aspects techniques avec 20,8%, néanmoins 58,3% n'ont pas répondu à cette question. Enfin, 41,7% trouvent intéressants les sujets abordés. Les habitants interrogés ont donné une note moyenne de 8,8 sur dix à la gazette de la Sensée.

### ***4. Questionnaire habitants : mode d'administration par la méthode de l'enquête sur le terrain***

Tout d'abord, le pourcentage d'hommes ayant répondu est de 40,9%, pour 59,1% de femmes. Parmi eux, 27,3% sont des retraités, 13,6% sont sans emploi. 77,3% des personnes interrogées sont originaires de la région, et seulement 59,1% connaissent la Vallée de la Sensée. On constate que 86,4% n'ont pas connaissance du SAGE de la Sensée, 63,6% connaissent la gazette de la Sensée, 59,1% la reçoivent toujours, et 54,5% la lisent de manière furtive. A partir de la question suivante, 40,9% n'ont pas répondu au questionnaire.

Concernant la forme de la gazette, c'est à dire l'aspect visuel, 54,5% du panel estiment le format comme étant adéquat. 59,1% pensent que la page de garde est attrayante, que les couleurs utilisées sont cohérentes avec l'esprit de la gazette, que la présentation graphique des textes est plaisante, et que les images sont tout à fait représentatives des thèmes abordés. De plus, 45,5% pensent que la place occupée par les images est importante.

Au niveau du contenu de la gazette, 40,9% pensent que les titres des articles sont accrocheurs, et que les sujets abordés sont intéressants. Le vocabulaire employé est estimé compréhensible par 59,1% du panel ; tout comme le style d'écriture du journaliste qui est plaisant. A ce propos, nous leur avons demandé de classer par ordre de préférence les thèmes abordés dans la gazette. Ce qui en ressort est que l'actualité est le thème le plus apprécié, suivi des différents usages (pêche, chasse, randonnée), ensuite les acteurs locaux et les partenaires techniques, les aspects techniques en quatrième place, les aspects culturels et pédagogiques, enfin la réglementation. Cependant, quelques améliorations devraient être faites selon eux :

- il faudrait intégrer plus de place à la libre expression pour les habitants et les acteurs locaux,
- intégrer des fiches techniques pour les aider à mieux comprendre les sujets,
- rappeler et expliquer plus souvent ce qu'est un SAGE et à quoi il sert,
- informer la population sur des événements à venir d'ordre culturels ou pédagogiques.

La gazette se voit attribuée la note de 8,23 sur 10, note qui se situe bien au dessus de la moyenne.

En moyenne, la gazette de la Sensée est appréciée par la moitié du panel tant sur le fond que sur la forme, mais après avoir été lue, 45,5% ne la conserve pas ; et autant pensent que sa fréquence de parution est suffisante.

Le site internet du SAGE de la Sensée n'est connu d'aucune des personnes interrogées, 54,5% ne le connaissent pas et le reste n'a pas répondu à la question.

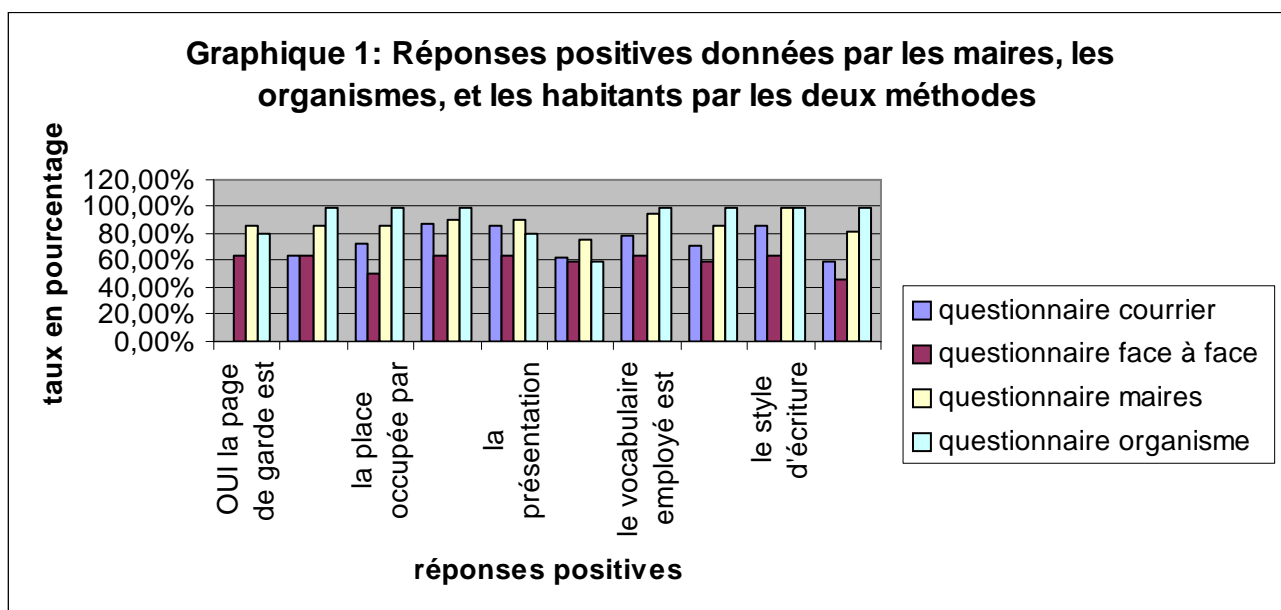
### ***5. Analyse des questions croisées***

Afin d'approfondir mon analyse du questionnaire habitants courrier, j'ai choisi de croiser des questions entres elles dans le but d'avoir des informations plus précises sur les résultats obtenus. A travers le tableau suivant, on sait plus précisément quel type de personnes lisent la gazette, s'ils connaissent la gazette du fait qu'ils soient originaires de la région, s'ils lisent automatiquement la gazette pour ceux qui la reçoivent ou s'ils connaissent la gazette du fait qu'ils connaissent la Vallée de la Sensée.

Questions	Réponses
Catégorie Socio-Professionnelle/lisez vous la gazette ?	- 16% d'ouvriers - 17,2% d'employés - 24,6% de retraités
Etes vous originaire de la région/ Connaissez vous la gazette ?	77,7% ont répondu oui à ces deux questions
Recevez vous la gazette/ la lisez vous ?	- 60,5% des habitants qui la reçoivent toujours la lisent - 25,9% des habitants qui la reçoivent quelquefois la lisent
Connaissez vous la Vallée de la Sensée/ connaissez vous la gazette ?	- 69,1% ont répondu oui à ces deux questions - 16% connaissent la Gazette mais pas la Vallée de la Sensée - 6% ne connaissent ni l'un, ni l'autre - 5% connaissent la Vallée mais pas la Gazette

## V Analyse des résultats obtenus par le biais des graphiques

### 1. Analyse du graphique 1

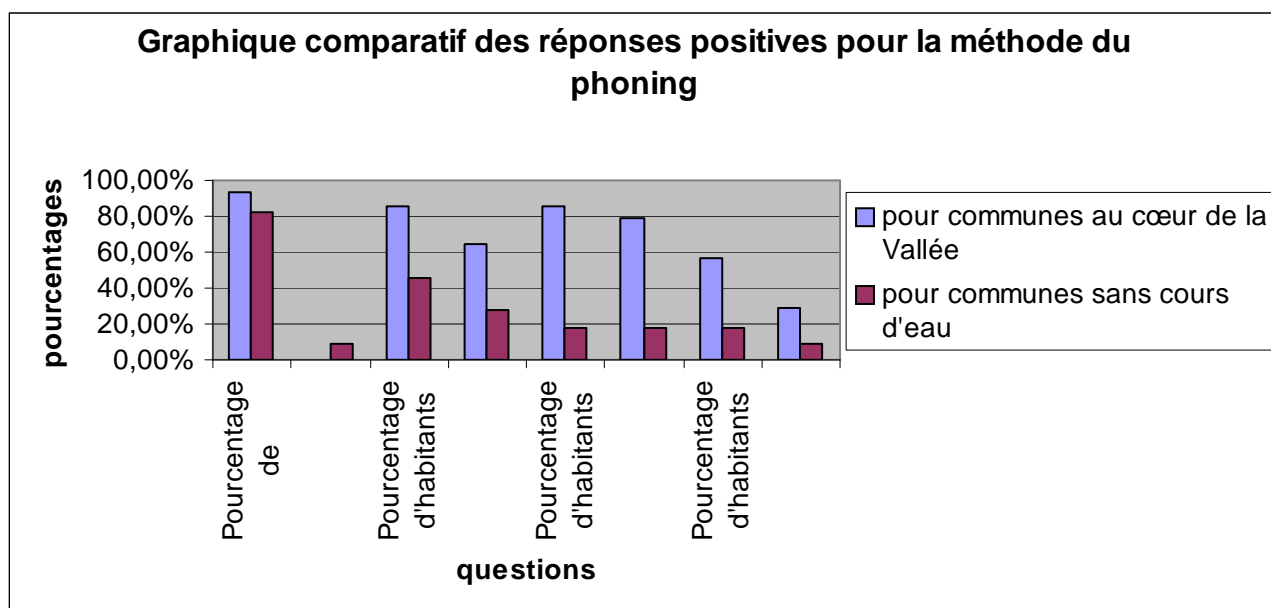


Le premier graphique représente en pourcentage le nombre de réponses positives sur toutes les questions relatives au fond et à la forme de la gazette. Les chiffres en ordonnée représentent le taux de pourcentage de personnes ayant répondu, et en abscisse, ce sont les questions auxquelles les personnes interrogées pouvaient répondre de manière positive ou négative. J'ai choisi de confronter à travers ce graphique le pourcentage de réponses positives des questionnaires des habitants courrier, des habitants face à face, des maires et organismes car ils ont reçu quasiment le même questionnaire.

Par le biais de ce graphique, on peut constater nettement que les pourcentages de réponses positives données se trouvent en grande majorité au dessus des 50%. Cela évoque que la majorité des personnes interrogées, ou nous ayant renvoyé le questionnaire, semblent apprécier la gazette de la Sensée tant au niveau de sa présentation, que sur les thèmes et sujets abordés. Cependant, on voit que les pourcentages de réponses positives sont nettement plus élevés pour les maires et les organismes, ils atteignent pour certaines question 100%, c'est à dire que la totalité des personnes interrogées pensent du bien de la gazette. Pour les habitants ayant répondu par courrier, on peut voir qu'à plusieurs questions, 80% des personnes ont un jugement favorable vis-à-vis de la gazette. Cependant, pour les habitants interrogés en face à face, on constate que le taux de personnes ayant répondu de manière favorable est beaucoup plus faible, il atteint environ les 60%, ce qui me permet de dire que par la méthode du face à face, on ne peut connaître l'intérêt des personnes qui vont nous répondre sur le sujet. De ce fait, les habitants moins concernés sont obligés de répondre et d'émettre un point de vue qui ne sera pas forcément positif, c'est pourquoi les pourcentages de réponses positives sont les plus faibles pour les personnes interrogés en face à face.

En conclusion, on peut dire que la gazette de la Sensée est en majorité appréciée, cependant les personnes ayant retourné le questionnaire sont ceux qui sont à la base intéressées par la gazette. C'est pourquoi, la méthode d'envoi de questionnaire par courrier nous présente des résultats positifs. Il en est de même que pour les maires et les organismes, les personnes ayant répondu sont ceux qui portent de l'intérêt pour la gazette. D'ailleurs, on peut le constater en regardant le faible taux de retour de leur part. En revanche, les réponses obtenues en face à face n'atteignent pas de pourcentages très élevés, mais il reste en majorité au dessus des 50%, car cette méthode d'administration du questionnaire ne nous garantit pas que la personne interrogée soit forcément concerné par le sujet du questionnaire.

## 2. Analyse du graphique 2

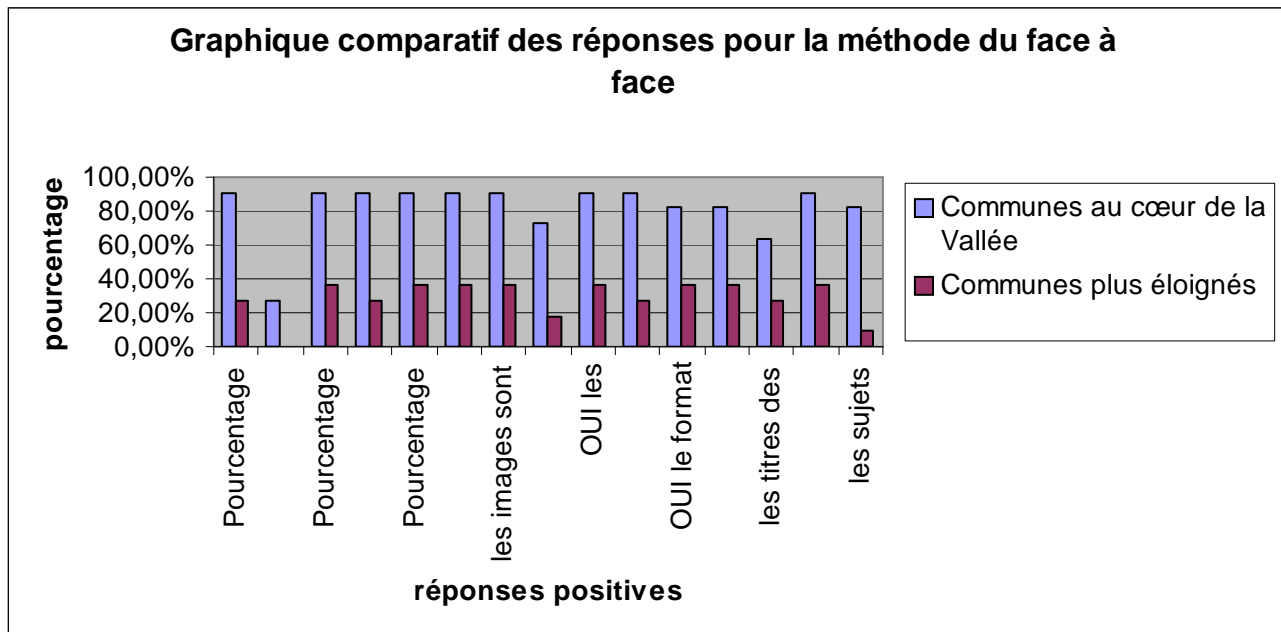


Le deuxième graphique met en évidence un histogramme comparatif, pour savoir comment est perçue la gazette et si elle est connue. En abscisse, on retrouve les réponses positives auxquelles les habitants pouvaient répondre et en ordonnée, on a le pourcentage qui équivaut au nombre de personnes qui ont répondu de manière positive. Il met en confrontation les réponses obtenues des personnes interrogées par la méthode du phoning, les plus éloignées, c'est-à-dire ceux qui n'ont pas de cours d'eau à proximité de leur habitation, et les personnes habitant au cœur de la Vallée de la Sensée. J'ai choisi d'élaborer ce graphique pour montrer les différences de point de vue des habitants en fonction du territoire.

En effet, à travers ce graphique, on peut constater globalement que les taux de réponses positives, sont nettement plus élevés pour les habitants de la Vallée de la Sensée. Par exemple, pour la question s'ils connaissent la Vallée de la Sensée, 93% des habitants ont répondu oui. A l'inverse, pour les habitants les plus éloignés, les taux de réponses positives ne dépassent pas les 40%. Ce qui montre que les habitants ne sont pas suffisamment intéressés par la gazette et les sujets abordés. Par exemple, on voit qu'à la question « connaissez vous la Vallée de la Sensée », environ 80% des habitants les plus éloignés ont répondu oui, mais à la question s'ils lisent la gazette, 18% seulement ont répondu oui.

Pour conclure, on peut dire que la gazette de la Sensée est très appréciée par les personnes habitant au cœur de la Vallée, du fait de leur proximité, malheureusement on constate que les personnes habitant là où il n'y a pas de cours d'eau ne sont pas suffisamment intéressées, et ne se sentent pas concernées par les sujets traités relatifs à l'eau et à l'environnement.

### 3. Analyse du graphique 3



Ce troisième graphique représente une comparaison des réponses positives obtenues pour la méthode du face à face. En abscisse, on retrouve les questions auxquelles les habitants ont dû répondre, et en ordonnée, on a les pourcentages des personnes qui ont répondu de manière positive aux questions. Il confronte les différentes réponses données des habitants qui vivent au cœur de la Vallée de la Sensée et de ceux qui sont un peu plus éloignés.

A travers ce graphique, on peut constater de manière globale que les pourcentages sont plus élevés pour les habitants qui vivent au cœur de la Vallée. En effet, les pourcentages de réponses positives les concernant varient autour des 90%, tandis que pour les habitants les plus éloignés, ils oscillent à peine autour de 40%. Par exemple, on peut voir qu'à la question concernant la notoriété de la Vallée de la Sensée, 90,9% vivant à proximité la connaissent, contre 27,3% pour les habitants des communes les plus éloignées.

L'objectif du graphique est de remarquer que l'intérêt pour la Vallée de la Sensée et donc pour la gazette est plus marqué chez les habitants qui vivent à proximité de celle-ci.

## VI Analyse de la méthodologie, propositions et perspectives :

### *1. Avantages et inconvénients des méthodes*

**Mode d'administration du questionnaire par courrier :** Cette méthode s'avère coûteuse de part l'achat des enveloppes timbrées destinées au retour des questionnaires. De plus, elle demande beaucoup de temps notamment pour le remplissage des enveloppes avec les documents concernés. Le délai de retour laissé aux habitants doit être assez conséquent. Néanmoins, même si c'est une méthode qui reste fiable, en général, seuls les gens qui se sentent concernés par l'enquête prennent le temps d'y répondre, ce qui ne permet pas d'évaluer au mieux les choses à changer, car ce qui en ressort est souvent du positif.

**Mode d'administration du questionnaire par phoning :** Cette méthode est très efficace quand il s'agit d'une enquête par questionnaire relativement courte. En effet, les personnes interrogées ne prennent pas forcément le temps de bien vouloir répondre aux questions, le taux de retour est par conséquent très faible. Néanmoins, elle permet d'interroger des personnes sans qu'ils soient forcément au courant du sujet de l'étude à réaliser, ce qui permet d'avoir des réponses plus homogènes et spontanées. L'analyse est donc plus fiable car elle permet de voir les côtés positifs et négatifs concernant l'étude à mener.

**Mode d'administration du questionnaire sur le terrain :** Les personnes interrogées sont plus préposées à répondre aux questions posées du fait du contact visuel, mais cette méthode demande beaucoup de temps car il faut se rendre sur le terrain et comme pour l'envoi de questionnaire par courrier, les gens qui se prêtent au jeu sont surtout des personnes intéressées par le sujet de l'enquête. Malgré tout, les personnes répondent spontanément et n'hésitent pas à émettre des points négatifs. Cette méthode reste assez efficace.

Ces trois méthodes ont leurs avantages et inconvénients. Selon les enquêtes à réaliser, il faut étudier la méthode la plus pertinente. Pour ma part, l'utilisation des trois méthodes a été complémentaire, car ce fut un gain de temps.



## ***2. Propositions faites par les habitants pour l'amélioration de la gazette***

D'une manière générale avec des pourcentages assez élevés, la Gazette de la Sensée est appréciée dans son ensemble. Malgré tout, une minorité d'habitants ont émis des propositions d'améliorations :

- Concernant la fréquence de parution de la gazette, la proposition qui est revenue le plus souvent est de la faire paraître trimestriellement, à chaque saison.
  
- Au niveau de la distribution, des personnes interrogées souhaiteraient que la gazette soit distribuée en solo par des organismes privés, car beaucoup la jettent par inadvertance et d'autres foyers ont une indication stop pub sur leur boîte aux lettres.
- On remarque également qu'à plusieurs reprises, le vocabulaire a été jugé trop technique par les habitants et les élus.
- Le format n'apparaît pas comme adéquat, les propositions qui reviennent le plus souvent sont d'insérer plus de page à la Gazette, de changer le format en type magazine.
  
- Sur les sujets abordés, les habitants aimeraient :
  - pouvoir s'exprimer un peu plus
  - avoir des informations complémentaires par le biais de fiches techniques pour apporter des précisions sur un sujet
  - être informer plus souvent des évènements sportifs ou culturels à venir
  - qu'on leur explique et rappelle la procédure du SAGE
  - qu'il soit intégré plus d'illustrations aux textes

## ***3. Perspectives pour les propositions d'amélioration***

Les propositions émises par les habitants ne sont pas toutes réalisables, elles dépendent de certains facteurs. Le fait de faire paraître la Gazette à chaque trimestre est pertinent d'un sens, car cela permettrait que la Gazette reste dans les esprits des habitants étant donné qu'elle paraîtrait plus souvent. Cependant cette proposition n'est pas vraiment réalisable, car la fréquence de parution a été choisie en fonction de l'actualité des sujets traités. De plus, la distribution solo par le biais d'un organisme privé est réalisable, mais cela engendrerait des coûts supplémentaires. Une distribution par la poste devrait être étudiée. Le format de la Gazette pourrait être transformé, mais l'idée était de prendre exemple sur les journaux d'où le nom qu'elle porte. Si le format change en type magazine, son nom ne sera plus représentatif. De même que le nombre de page est adapté en fonction des sujets à traiter, il ne serait pas pertinent de développer des sujets inutiles.

Concernant les sujets abordés, toutes les propositions émises dans le questionnaire ont été cochées, elles sont toutes plausibles, mais dépendent de différents facteurs. Par exemple, pouvoir s'exprimer plus, cela dépend du sujet, certains peuvent être complexes et nécessitent l'intervention d'un professionnel, d'où la nécessité à ce moment là d'intégrer des fiches techniques. De même que l'intégration de plus d'illustrations au corps du texte, car certains sujets ne sont pas tous évidents à illustrer.

Cependant, rappeler et expliquer plus souvent la procédure du SAGE me paraît faisable et indispensable, étant donné le taux relativement faible de reconnaissance de celui-ci. Ainsi que l'information plus régulière des événements sportifs et culturels organisés, car cela permettrait de faire participer un peu plus les habitants.

#### ***4. Proposition d'amélioration des méthodes***

Concernant le questionnaire, je pense qu'il est abouti. D'autant qu'il a été soumis au préalable à des personnes qui travaillent pour l'Institution, et qu'il a été approuvé. Néanmoins, après l'analyse des questionnaires, j'ai pu constater que certaines questions ne sont pas apparues comme compréhensibles auprès de certains habitants comme la question sur le classement des différents thèmes abordés. De plus, dans la rubrique sur le site Internet, il a été omis de demander au panel s'il était en possession de la connexion à Internet, ce qui aurait permis d'avoir des résultats plus représentatifs, car les pourcentages de cette rubrique s'avèrent très faibles.

En ce qui concerne les trois méthodes employées, elles sont toutes pertinentes. Malgré tout, il est nécessaire de les adapter selon la durée de l'enquête. Pour ma part, je pense qu'il aurait été nécessaire d'utiliser davantage la méthode du phoning et de l'enquête sur le terrain, pour avoir des réponses plus homogènes, car seules les personnes intéressées répondent aux questionnaires par la méthode de l'envoi par courrier. Cependant, afin d'obtenir des réponses optimales, il est préférable d'utiliser la méthode du phoning et du face à face le soir entre 18h et 21h pour éviter d'avoir à faire au même type de personne.

## **VII Etude de projet de réalisation d'un logo pour le SAGE de la Sensée**

### ***1. Présentation du projet***

Ce projet consiste à définir précisément les éléments cadrant la démarche visant à faire réaliser un logo pour le SAGE de la Sensée, à des élèves, faisant partie de ce périmètre, sous la forme d'un concours.

Il m'a fallu déterminer précisément :

- le public concerné (école primaire ou collège)
- la démarche visant à présenter le projet aux écoles, ainsi que leur accompagnement durant leur participation
- l'organisation du concours
- la création du jury
- la détermination des critères de sélection des propositions de logo
- le type de récompense attribuée aux gagnants
- à qui elle sera attribuée

Afin d'optimiser mon analyse, j'ai effectué des recherches par le biais d'internet et en prenant contact avec les personnes de l'enseignement concernées par ce projet.

### ***2. Le choix du public***

Après avoir réfléchi sur les deux possibilités qui s'offraient à moi, j'ai choisi de m'orienter vers les collèges, car les cours d'art plastique sont mis en place à partir de la sixième et parce qu'il y a déjà des activités proposées aux classes de cycle 2 et 3 (CE2, CM1, CM2) par le SAGE de la Sensée telles que des journées de découverte sur la faune et la flore à bord d'un bateau et dans les marais d'Arleux, en partenariat avec l'association MNLE. De plus, les élèves étant un peu plus grands, ils seraient plus à même de participer à ce concours.

Pour continuer ma recherche, j'ai rencontré un professeur d'arts plastiques, car il me fallait des précisions sur les différents thèmes abordés en classe avec chaque section, afin de savoir d'après elle quelles classes seraient le plus à même de réaliser ce type de travail. Il est apparu qu'il serait préférable de travailler avec les classes de 6ème et 5ème car ils porteraient plus d'intérêt pour un tel projet. Après avoir obtenu ces informations, mon choix s'est donc arrêté sur la section des 5èmes, car leur engouement pour ce projet sera nécessaire à sa réalisation.

Afin d'orienter mon analyse, j'ai commencé par répertorier les différents collèges faisant partie du périmètre du SAGE, le nombre de classe et le nombre d'élèves, certains collèges n'ayant pas répondu à la demande de renseignement. Ces collèges sont au nombre de six :

- le collège Val De la Sensée d'Arleux,
- le collège de l'Ostrevent à Bouchain, avec six classes de 5ème, totalisant 158 élèves,
- le collège Jean Moulin à Iwuy,
- le collège Pablo Neruda à Vitry en Artois, avec cinq classes de 5ème, totalisant 125 élèves,
- le collège Carlin Legrand à Bapaume, avec six classes de 5ème, et 126 élèves,
- le collège des Marches de l'Artois à Marquion, avec 6 classes de 5ème et 157 élèves.

### ***3. La démarche visant à présenter le projet aux collèges***

Il sera envoyé au préalable à chaque directeur de collège une lettre notifiant du projet, afin de les informer sur l'objectif du projet et les consignes que devront respecter les élèves. Ce courrier devra nous être renvoyé à l'Institution pour confirmer la participation au concours si les professeurs sont intéressés par le projet. Dans un premier temps, une présentation sera effectuée au préalable pour les élèves. Elle comportera par exemple :

- a) Une présentation sur l'histoire de l'eau :
  - avec une explication autour de la mythologie de l'eau,
  - des exemples sur le rapport essentiel de l'eau avec sa nature,
  - élaborer un questionnaire simple autour de l'eau (importance pour la planète, sa fonction...)
- b) Expliquer la démarche SAGE et la définition d'un logo, dans quel intérêt il est créé.

Dans un second temps, les élèves auront une part de recherche individuel à fournir, puis ils travailleront en groupe de 4 ou 5 pour réaliser les logos, et le meilleur logo sera déjà sélectionné par les élèves eux-mêmes, pour nous être ensuite présenté.

#### ***4. Les critères de sélection du logo***

Ce logo devra rester dans le même esprit que la gazette de la Sensée et le site internet.

Pour cela, il devra respecter des critères qui sont les suivants :

- Tout d'abord, au niveau des couleurs qui pourront être employés :  
Le vert, le bleu, le rouge, le jaune, le blanc, le marron... toutes les couleurs que l'on peut retrouver dans la nature, la gazette, et le site Internet, car il doit être représentatif de l'activité du SAGE.
  
- Ensuite, au niveau de la forme :  
Cela peut être très variable selon l'imagination des enfants, mais ils doivent également être en rapport avec le SAGE et ses objectifs. Par exemple, le logo peut être représentatif du territoire dont le SAGE est chargé, ressemblant à un parallélogramme.
  
- Pour finir le logo devra comporter obligatoirement la mention « SAGE de la Sensée ».

Ces trois critères seront déterminants du logo finalement choisi pour être mis en place. Mais bien évidemment, les élèves sont amenés à laisser libre cours à leur imagination pour que le logo soit le plus original et le plus représentatif.

#### ***5. Le concours***

Le concours se déroulera sur une durée approximative d'un mois et demi. Dans un premier temps, le sujet leur sera présenté. Ensuite, les élèves auront une période donnée pour réaliser le logo, à savoir, environ quatre séances d'une heure, puis les logos qui nous seront parvenus seront analysés par le jury et notés. Selon le nombre de collège qui sera intéressé par ce projet, il est possible que les classes nous présentent deux logos. La classe gagnante remportera une récompense.

## ***6. La création du jury***

Le jury présent à l'élection du logo sera présidé par Mr Charles BEAUCHAMP le président de l'Institution, et composé de Mr Martial STIENNE Vice président et conseiller général du canton de Vitry, Mr Erick CHARTON deuxième Vice président et conseiller général du canton de Douai nord est, Mr Julien OLIVIER secrétaire, conseiller général du canton de Marquion et maire de Marquion. Mais également d'un représentant de l'Agence de l'Eau, un représentant du Conseil Régional Nord – Pas-de-Calais, le Président de la commission thématique numéro 4 information et communication du SAGE.

## ***7. La récompense***

Afin de récompenser la classe qui aura remporté le concours du logo, il leur sera offert une journée détente, découverte, et sensation, au cours de laquelle ils seront amenés à passer une demi-journée au bassin rond situé entre Paillencourt et Estrun, où ils auront la possibilité de s'initier au canoë-kayak et aux activités de la voile (planche à voile...). Au moment du déjeuner, ils embarqueront sur un bateau de plaisance où ils prendront leur déjeuner et découvriront l'environnement autour du canal et le passage d'une écluse. Cette balade les emmènera jusqu'au site de l'aérodrome de Vitry-en-Artois, où un baptême de l'air en montgolfière leur sera offert. Durant l'initiation, ils pourront survoler le bassin de la Sensée et le découvrir vu du ciel.

## CONCLUSION

L'étude que j'ai réalisé sur les outils de communication du SAGE de la Sensée a permis d'évaluer le taux de reconnaissance de la Gazette de la Sensée et du site internet. Il est ressorti de cette étude que la Gazette de la Sensée est appréciée tant au niveau de son graphisme que de son contenu.

Cependant, on a également remarqué que l'intérêt porté à la Gazette émane des habitants vivant à proximité de la Vallée de la Sensée, et qu'il est beaucoup moins apparent pour les habitants les plus éloignés.

Concernant le site Internet mis en place en 2008, on a pu constater que le taux de reconnaissance est très faible du côté des habitants, il n'y a qu'une minorité de maires qui en ont connaissance et qui l'utilisent.

La deuxième mission concernant l'élaboration du logo a permis d'élaborer la stratégie à employer si le projet venait à être mis en place. J'ai donc pris les contacts nécessaires à la collecte des informations, et étudié les différentes possibilités pour la mise en place du projet.

A travers ce stage, j'ai pu avoir une première expérience dans le domaine de la communication. Cette première expérience fut très enrichissante ; tout d'abord au sens relationnel, j'ai pu travailler sur le terrain et être en contact direct avec les habitants de la Vallée de la Sensée, ce qui est d'autant plus intéressant, car je suis moi même une habitante vivant au cœur de la Vallée de la Sensée. Ensuite, les missions qui m'ont été confiées m'ont permis de mettre en avant mon sens de l'organisation et de la réflexion. De plus, ce fut un plaisir de travailler au sein d'un groupe où règne la bonne entente, et où la disponibilité prime.

J'ai également pu par le biais de ce stage mettre en pratique l'enseignement que j'ai reçu au cours de ces deux dernières années.

ANNEXE 2

*Un exemplaire des quatre questionnaires.*



## QUESTIONNAIRE DE SATISFACTION

**1. Etes-vous?**

Un homme  une femme

**2. Dans quelle commune habitez-vous ? .....**

**3. Dans laquelle de ces catégories socio-professionnelles vous situez-vous?**

Ouvrier  employé  cadre  artisan  agriculteur

Retraité  sans emploi  étudiant  enseignant

Autre (précisez)  : .....

**4. Quelle est votre situation familiale?**

Seul(e)  seul(e) avec enfants  marié(e) sans enfants

Marié(e) avec enfants  en couple avec enfants  en couple sans enfants

**5. Dans quelle tranche d'âge vous situez-vous?**

-de 15ans  15/25ans  25/35ans  35/45ans  45/55ans  +de 55ans

**6. Etes-vous originaire de la région?**

Oui  non

**7. Connaissez-vous la Vallée de la Sensée?**

Oui  non

**Si oui :** vous y habitez  vous vous y promenez

**Vous en avez-entendu parler à travers ?** Gazette  amis  Famille

Milieu professionnel  internet

**8. Connaissez-vous le SAGE (schéma d'aménagement et de gestion des eaux) de la Sensée?**

Oui  non

**Si oui, vous en avez entendu parler ?** Gazette  amis  famille

Milieu professionnel  internet

## RUBRIQUE SUR LA GAZETTE

9. Connaissez-vous la gazette de la Sensée?

Oui  non

10. Recevez-vous la gazette de la Sensée à votre domicile?

Oui toujours  oui quelquefois  non jamais

Si non, pourquoi d'après vous? - Problème de distribution

- Stop pub sur la boîte aux lettres

- Jetée avec des autres pubs par inadvertance

11. La lisez-vous ?

Oui  non

Avec attention :

De manière furtive :

12. Diriez-vous que la page de garde est attrayante?

Oui  non

13. Pensez-vous que les images soient représentatives des thèmes abordés?

Un peu  tout à fait  pas du tout

Diriez-vous que la place qu'elles occupent est?

Peu importante  importante  trop importante

14. Pensez-vous que les couleurs utilisées soient cohérentes avec l'esprit de la gazette?

Oui  non

15. Pensez-vous que la présentation graphique des textes soit?

Déplaisante  plaisante

**16. Pensez-vous que le format utilisé soit adéquat?**

Oui  non

**Si non, que proposez-vous?** Moins de page  plus de page

Format de type Magazine  un format plus petit

Autres (précisez) .....

**17. Pensez-vous que les titres des articles soient :**

Pas du tout accrocheur  Peu accrocheurs

Accrocheurs  très accrocheurs

**18. Pensez-vous que le vocabulaire employé est :**

Incompréhensible  peu compréhensible  compréhensible

Trop technique  trop soutenu

Autres, (précisez)  :.....

**19. Pensez-vous que le style d'écriture employé soit :**

Déplaisant  plaisant

**20. Classez de 1 à 6 par ordre de préférence les thèmes suivants abordés fréquemment dans la gazette :** (La note de 1 pour le thème le plus apprécié, des thèmes peuvent avoir la même note)

Actualités  aspect techniques (études et travaux)  Réglementation

Acteurs locaux et les partenaires techniques

Les différents usages (pêche, chasse, randonnée)

Les aspects culturels (histoire, art, ...) et pédagogiques (animations)

**21. Pensez-vous que les sujets abordés soient :**

Pas du tout intéressant  peu intéressants  intéressants

Très intéressants

**22. Si les sujets vous paraissent peu ou pas intéressants, pouvez-vous dire pourquoi?**

Trop techniques  peu compréhensible  trop riches en informations

Loin de vos préoccupations, car selon vous d'autres sujets plus importants nécessiteraient d'être abordés

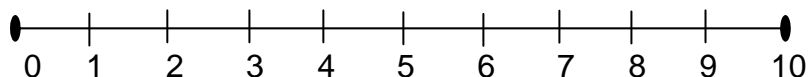
Loin de vos préoccupations, car dans votre secteur proche, il n'y a pas de cours d'eau, ni de milieu naturels aquatique

Autres (précisez)  :.....

**23. D'une manière générale, sur les sujets abordés, quelles améliorations pourraient être apportées à la gazette de la Sensée. Selon vous, il faudrait :**

- Laisser plus de place à la libre expression tant pour les acteurs locaux, que pour les habitants
- Rappeler et expliquer plus souvent la procédure du SAGE
- Informer plus régulièrement des événements sportifs ou culturels à venir
- Intégrer plus d'illustrations aux textes
- Intégrer des fiches techniques pour apporter des précisions sur un sujet traité
- Autres (précisez)  :.....

**24. Donner une note globale à la gazette de la Sensée:(entourez)**



**25. Après l'avoir reçue conservez-vous la gazette de la Sensée?**

Oui toujours  non jamais  quelquefois

**26. Diriez-vous que sa fréquence de parution (deux numéros par an) soit :**

Insuffisante  suffisante

**Si insuffisante à quelle fréquence aimeriez-vous la voir paraître?.....**

**27. Les périodes de parution en juin et en décembre, vous conviennent-elles ?**

Oui  non  **Si, non quelles périodes ?.....**

## RUBRIQUE SUR LE SITE INTERNET:

28. Connaissez-vous le site internet du SAGE de la Sensée?

Oui  non

29. Saviez-vous que la gazette est téléchargeable sur le site internet du SAGE de la Sensée?

Oui  non

30. Aimeriez-vous la recevoir par email?

Oui  non

31. Vous arrive t-il de consulter ce site?

Jamais  rarement  fréquemment

32. A quelle fréquence vous connectez-vous à ce site?

Au moins 1 fois par semaine  Au moins 1 fois par mois

Moins d'une fois par mois

33. Vous arrive t-il de télécharger des documents mis en ligne sur ce site?

Oui  non

Dans quel but? Personnel  professionnel

Autres, (précisez)  .....

34. Y-a-t-il une rubrique que vous consultez plus souvent qu'une autre?

Oui  non

Si oui laquelle? Institution  SAGE de la Sensée  commission  études

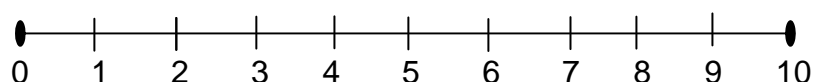
La gazette  animation

35. Pensez-vous que des améliorations le concernant doivent être faites?

Oui  non

Si oui lesquelles? .....

36. Donnez une note globale au site du SAGE de la Sensée: (entourez)



## QUESTIONNAIRE DE SATISFACTION

1. **Nom de la commune :** .....

2. **Nom et fonction de la personne qui a rempli ce questionnaire ?** .....

3. **Connaissez-vous la gazette de la Sensée?**

Oui  non

4. **Avez-vous déjà eu des remarques concernant la gazette par les habitants de votre commune:  
Sur des problèmes de distribution?**

Oui  non

**Par combien d'habitant?.....**

**Sur le contenu?**

Oui  non

**Lesquels ?.....**

5. **Diriez-vous que la page de garde est attrayante?**

Oui  non

6. **Pensez-vous que les images soient représentatives des thèmes abordés?**

Un peu  tout à fait  pas du tout

7. **Diriez- vous que la place qu'elles occupent est?**

Peu importante  importante  trop importante

8. **Pensez-vous que les couleurs utilisées soient cohérentes avec l'esprit de la gazette?**

Oui  non

9. **Pensez-vous que la présentation graphique des textes soit?**

Déplaisante  plaisante

**10. Pensez-vous que le format utilisé soit adéquat?**

Oui  non

**Si non, que proposez-vous?** Moins de page  plus de page

Format de Type magazine  un format plus petit

Autres (préciser)  :.....

**11. Pensez-vous que les titres des articles soient :**

Pas du tout accrocheur  Peu accrocheurs

Accrocheurs  très accrocheurs

**12. Pensez-vous que le vocabulaire employé est :**

Incompréhensible  compréhensible

Trop technique  trop soutenu

Autres, (précisez)  :.....

**13. Pensez-vous que le style d'écriture employé soit :**

Déplaisant  plaisant

**14. Classez de 1 à 6 par ordre de préférence les thèmes suivants abordés fréquemment dans la gazette :** (La note de 1 pour le thème le plus apprécié, des thèmes peuvent avoir la même note)

Actualité  aspect techniques (études et travaux)  Réglementation

Acteurs locaux et les partenaires techniques

Les différents usages (pêche, chasse, randonnée)

Les aspects culturels (histoire, art, ...) et pédagogiques (animations)

**15. Pensez-vous que les sujets abordés soient :**

Pas du tout intéressants  peu intéressants

Très intéressants  intéressants

**16. Si les sujets vous paraissent peu ou pas intéressants, pouvez-vous dire pourquoi?**

Trop techniques  peu compréhensible  trop riche en informations

Loin de vos préoccupations, car selon vous d'autres sujets plus importants nécessiteraient d'être abordés

Loin de vos préoccupations, car dans votre secteur proche, il n'y a pas de cours d'eau, ni de milieu naturels aquatique

**17. D'une manière générale, sur les sujets abordés, quelles améliorations pourraient être apportées à la gazette de la Sensée. Selon vous, il faudrait :**

-Laisser plus de place à la libre expression tant pour les acteurs locaux, que pour les habitants

-Rappeler et expliquer plus souvent la procédure du SAGE

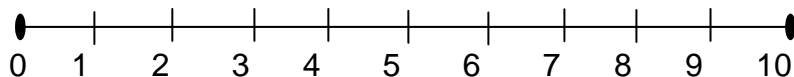
-Informé plus régulièrement des événements sportifs ou culturels à venir

-Intégrer plus d'illustrations aux textes

-Intégrer des fiches techniques pour apporter des précisions sur un sujet traité

- Autres (précisez)  :.....

**18. Donner une note globale à la gazette de la Sensée:(entourez)**



**19. Après l'avoir reçue conservez-vous la gazette de la Sensée?**

Oui toujours  non jamais  quelquefois

**20. Diriez-vous que sa fréquence de parution soit :**

Insuffisante  suffisante

**21. Si insuffisante à quelle fréquence aimeriez-vous la voir paraître?.....**  
.....

**22. Les fréquences de parution de juin et décembre, vous conviennent- elles ?**

Oui  non

**Si, non à quelle période ?.....**



**RUBRIQUE SUR LE SITE INTERNET:**

**23. Connaissez-vous le site internet du SAGE de la Sensée?**

Oui  non

**24. Saviez-vous que la gazette est téléchargeable sur le site internet du SAGE de la Sensée?**

Oui  non

**25. Aimeriez-vous la recevoir par email?**

Oui  non

**26. Vous arrive t-il de consulter ce site?**

Jamais  rarement  fréquemment

**27. A quelle fréquence vous connectez-vous à ce site?**

1 fois par semaine  1fois par mois  moins d'une fois par mois

**28. Vous arrive t-il de télécharger des documents mis en ligne sur ce site?**

Oui  non

**Dans quel but?** Personnel  professionnel

Autres, (précisez)  :.....

**29. Y-a-t-il une rubrique que vous consultez plus souvent qu'une autre?**

Oui  non

**Si oui laquelle?** Institution  SAGE de la Sensée  commission  études

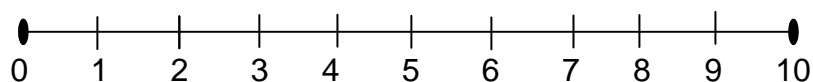
La gazette  animation

**30. Pensez-vous que des améliorations le concernant doivent être faites?**

Oui  non

**31. Si oui lesquelles?.....**

**32. Donnez une note globale au site du SAGE de la Sensée: (entourez)**



## QUESTIONNAIRE DE SATISFACTION

1. **Nom de l'organisme :** .....

2. **Nom et fonction de la personne qui a rempli ce questionnaire :** .....  
.....

3. **Diriez-vous que la page de garde est attrayante?**

Oui  non

4. **Pensez-vous que les images soient représentatives des thèmes abordés?**

Un peu  tout à fait  pas du tout

**Diriez-vous que la place qu'elles occupent est?**

Peu importante  importante  trop importante

5. **Pensez-vous que les couleurs utilisées soient cohérentes avec l'esprit de la gazette?**

Oui  non

6. **Pensez-vous que la présentation graphique des textes soit?**

Déplaisante  plaisante

7. **Pensez-vous que le format utilisé soit adéquat?**

Oui  non

**Si non, que proposez-vous?** Moins de page  plus de page

Format de type magazine  un format plus petit

Autres (préciser)  :.....

8. **Pensez-vous que les titres des articles soient :**

Pas du tout accrocheur  Peu accrocheurs

Accrocheurs  très accrocheurs

**9. Pensez-vous que le vocabulaire employé est :**

Incompréhensible  peu compréhensible  compréhensible

Trop technique  trop soutenu

Autres, (précisez)  :.....

**10. Pensez-vous que le style d'écriture employé soit :**

Déplaisant  plaisant

**11. Classez de 1 à 6 par ordre de préférence les thèmes suivants abordés fréquemment dans la gazette :** (La note de 1 pour le thème le plus apprécié, des thèmes peuvent avoir la même note)

Actualité  aspect techniques (études et travaux)  Réglementation

Acteurs locaux et les partenaires techniques

Les différents usages (pêche, chasse, randonnée)

Les aspects culturels (histoire, art, ...) et pédagogiques (animations)

**12. Pensez-vous que les sujets abordés soient :**

Pas du tout intéressant  peu intéressants

Très intéressants  intéressants

**13. Si les sujets vous paraissent peu ou pas intéressants, pouvez-vous dire pourquoi?**

Trop techniques  peu compréhensible  trop riches en informations

Loin de vos préoccupations, car selon vous d'autres sujets plus importants nécessiteraient d'être abordés

**14. D'une manière générale, sur les sujets abordés, quelles améliorations pourraient être apportées à la gazette de la Sensée. Selon vous, il faudrait :**

-Laisser plus de place à la libre expression tant pour les acteurs locaux, que pour les habitants

-Rappeler et expliquer plus souvent la procédure du SAGE

-Informé plus régulièrement des événements sportifs ou culturels à venir

-Intégrer plus d'illustrations aux textes

-Intégrer des fiches techniques pour apporter des précisions sur un sujet traité

- Autres (précisez)  :.....

**15. Donner une note globale à la gazette de la Sensée:(entourez)**



**16. Après l'avoir reçue conservez-vous la gazette de la Sensée?**

Oui toujours  non jamais  quelquefois

**17. Diriez-vous que sa fréquence de parution soit :**

Insuffisante  suffisante

**Si insuffisante, à quelle fréquence aimeriez-vous la voir paraître?.....**  
.....

**18. Les périodes de parution en juin et en décembre, vous conviennent- elles ?**

Oui  non

**Si, non quelles périodes ?.....**

**RUBRIQUE SUR LE SITE INTERNET:**

**19. Connaissez-vous le site internet du SAGE de la Sensée?**

Oui  non

**20. Saviez-vous que la gazette est téléchargeable sur le site internet du SAGE de la Sensée?**

Oui  non

**21. Aimerez-vous la recevoir par email?**

Oui  non

**22. Vous arrive t-il de consulter ce site?**

Jamais  rarement  fréquemment

**23. A quelle fréquence vous connectez-vous à ce site?**

Au moins une fois par semaine  au moins une fois par mois

Moins d'une fois par mois

**24. Vous arrive t-il de télécharger des documents mis en ligne sur ce site?**

Oui  non

**Dans quel but?** Personnel  professionnel

Autres, (précisez)  : .....

**25. Y-a-t-il une rubrique que vous consultez plus souvent qu'une autre?**

Oui  non

**Si oui laquelle?** Institution  SAGE de la Sensée  commission  études

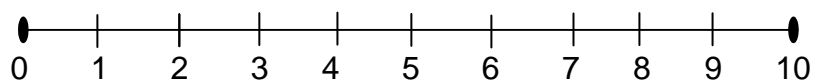
La gazette  animation

**26. Pensez-vous que des améliorations le concernant doivent être faites?**

Oui  non

**Si oui lesquelles?** .....

**27. Donnez une note globale au site du SAGE de la Sensée: (entourez)**



## QUESTIONNAIRE DE SATISFACTION

### 1. Etes-vous?

Un homme  une femme

### 2. Dans quelle commune habitez-vous ? .....

### 3. Dans laquelle de ces catégories socio-professionnelles vous situez-vous?

Ouvrier  employé  cadre  artisan  agriculteur

Retraité  sans emploi  étudiant  enseignant

Autre (précisez)  : .....

### 4. Quelle est votre situation familiale?

Seul(e)  seul(e) avec enfants  marié(e) sans enfants

Marié(e) avec enfants  en couple avec enfants  en couple sans enfants

### 5. Dans quelle tranche d'âge vous situez-vous?

-de 15ans  15/25ans  25/35ans  35/45ans  45/55ans  +de 55ans

### 6. Etes-vous originaire de la région?

Oui  non

### 7. Connaissez-vous la Vallée de la Sensée?

Oui  non

Si oui : vous y habitez  vous vous y promenez

Vous en avez-entendu parler à travers ? Gazette  amis  Famille

Milieu professionnel  internet

### 8. Connaissez-vous le SAGE (schéma d'aménagement et de gestion des eaux) de la Sensée?

Oui  non

Si oui, vous en avez entendu parler ? Gazette  amis  famille

Milieu professionnel  internet

## RUBRIQUE SUR LA GAZETTE

9. Connaissez-vous la gazette de la Sensée?

Oui  non

10. Recevez-vous la gazette de la Sensée à votre domicile?

Oui toujours  oui quelquefois  non jamais

Si non, pourquoi d'après vous? - Problème de distribution

- Stop pub sur la boîte aux lettres

- Jetée avec des autres pubs par inadvertance

11. La lisez-vous ?

Oui  non

Avec attention :

De manière furtive :

12. Diriez-vous que la page de garde est attrayante?

Oui  non

13. Pensez-vous que les images soient représentatives des thèmes abordés?

Un peu  tout à fait  pas du tout

Diriez-vous que la place qu'elles occupent est?

Peu importante  importante  trop importante

14. Pensez-vous que les couleurs utilisées soient cohérentes avec l'esprit de la gazette?

Oui  non

15. Pensez-vous que la présentation graphique des textes soit?

Déplaisante  plaisante

**16. Pensez-vous que le format utilisé soit adéquat?**

Oui  non

**Si non, que proposez-vous?** Moins de page  plus de page

Format de type Magazine  un format plus petit

Autres (précisez) .....

**17. Pensez-vous que les titres des articles soient :**

Pas du tout accrocheur  Peu accrocheurs

Accrocheurs  très accrocheurs

**18. Pensez-vous que le vocabulaire employé est :**

Incompréhensible  peu compréhensible  compréhensible

Trop technique  trop soutenu

Autres, (précisez)  :.....

**19. Pensez-vous que le style d'écriture employé soit :**

Déplaisant  plaisant

**20. Classez de 1 à 6 par ordre de préférence les thèmes suivants abordés fréquemment dans la gazette :** (La note de 1 pour le thème le plus apprécié, des thèmes peuvent avoir la même note)

Actualités  aspect techniques (études et travaux)  Réglementation

Acteurs locaux et les partenaires techniques

Les différents usages (pêche, chasse, randonnée)

Les aspects culturels (histoire, art, ...) et pédagogiques (animations)

**21. Pensez-vous que les sujets abordés soient :**

Pas du tout intéressant  peu intéressants  intéressants

Très intéressants



**22. Si les sujets vous paraissent peu ou pas intéressants, pouvez-vous dire pourquoi?**

Trop techniques  peu compréhensible  trop riches en informations

Loin de vos préoccupations, car selon vous d'autres sujets plus importants nécessiteraient d'être abordés

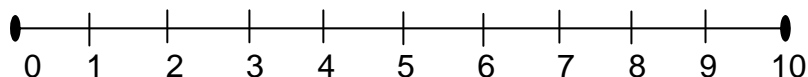
Loin de vos préoccupations, car dans votre secteur proche, il n'y a pas de cours d'eau, ni de milieu naturels aquatique

Autres (précisez)  :.....

**23. D'une manière générale, sur les sujets abordés, quelles améliorations pourraient être apportées à la gazette de la Sensée. Selon vous, il faudrait :**

- Laisser plus de place à la libre expression tant pour les acteurs locaux, que pour les habitants
- Rappeler et expliquer plus souvent la procédure du SAGE
- Informer plus régulièrement des événements sportifs ou culturels à venir
- Intégrer plus d'illustrations aux textes
- Intégrer des fiches techniques pour apporter des précisions sur un sujet traité
- Autres (précisez)  :.....

**24. Donner une note globale à la gazette de la Sensée:(entourez)**



**25. Après l'avoir reçue conservez-vous la gazette de la Sensée?**

Oui toujours  non jamais  quelquefois

**26. Diriez-vous que sa fréquence de parution (deux numéros par an) soit :**

Insuffisante  suffisante

**Si insuffisante à quelle fréquence aimeriez-vous la voir paraître?.....**

**27. Les périodes de parution en juin et en décembre, vous conviennent-elles ?**

Oui  non  **Si, non quelles périodes ?.....**

## RUBRIQUE SUR LE SITE INTERNET:

28. Connaissez-vous le site internet du SAGE de la Sensée?

Oui  non

29. Saviez-vous que la gazette est téléchargeable sur le site internet du SAGE de la Sensée?

Oui  non

30. Aimeriez-vous la recevoir par email?

Oui  non

31. Vous arrive t-il de consulter ce site?

Jamais  rarement  fréquemment

32. A quelle fréquence vous connectez-vous à ce site?

Au moins 1 fois par semaine  Au moins 1 fois par mois

Moins d'une fois par mois

33. Vous arrive t-il de télécharger des documents mis en ligne sur ce site?

Oui  non

Dans quel but? Personnel  professionnel

Autres, (précisez)  .....

34. Y-a-t-il une rubrique que vous consultez plus souvent qu'une autre?

Oui  non

Si oui laquelle? Institution  SAGE de la Sensée  commission  études

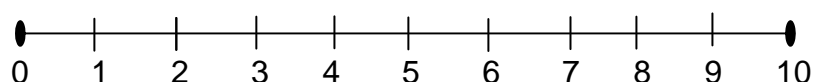
La gazette  animation

35. Pensez-vous que des améliorations le concernant doivent être faites?

Oui  non

Si oui lesquelles? .....

36. Donnez une note globale au site du SAGE de la Sensée: (entourez)



### **ANNEXE 3**

*Tableaux récapitulatifs des résultats obtenus pour chaque catégorie*

*Tableau récapitulatif  
habitants courrier*

	<b>Non- réponses</b>	<b>Modalité citée en n° 1</b>	<b>Modalité citée en n° 2</b>	<b>Modalité la moins citée</b>
Etes-vous?	0	un homme : 55		une femme : 26
csp	1	retraité : 22	employé : 17	étudiant : 0
Quelle est votre situation familiale?	0	marié(e) avec enfants : 53	seul(e) : 10	en couple avec enfants : 2
dans quelle tranche d'age vous situez vous	0	Plus de 55 : 31	45/55 : 24	moins de 15 : 0
Etes-vous originaire de la région?	0	oui : 73		non : 8
Connaissez-vous la vallée de la Sensée?	2	oui : 61		non : 18
si oui:	26	vous y habitez : 37		vous vous y promenez : 32
Vous en avez entendu parler?	21	gazette : 49	amis : 13	Internet : 1
Connaissez vous e sage de la sensée?	1	non : 44		oui : 36
si oui, vous en avez entendu parler?	44	Gazette : 33	milieu professionnel : 5	amis : 1
connaissez vous la gazette de la sensée?	1	oui : 71		non : 9
recevez vous la gazette de la sensée?	1	oui toujours : 50	oui quelquefois : 24	non jamais : 6
Si non, pourquoi d'après vous?	66	problème de distribution : 6	jetée avec des autres pubs par inadvertance: 6	stop pub sur la boite aux lettres : 3
la lisez-vous?	3	oui : 71	de manière furtive : 39	non : 7
diriez vous que la page de garde est attrayant	7	oui : 65		non : 9
les images sont elles représentatives	7	tout à fait : 52	un peu : 22	pas du tout : 0
la place qu'elles occupent est?	9	importante : 59	peu importante : 9	trop importante : 4
les couleurs sont' elles cohérentes	7	oui : 71		non : 3
la présentation graphique des textes est	7	plaisante : 70		déplaisante : 4
format utilisé adéquat?	7	oui : 50		non : 24

Si non, que proposez-vous?	58	format type magazine : 17	plus de page : 7	autre : 0
les titres des articles sont?	7	accrocheurs : 57	peu accrocheurs : 15	pas du tout accrocheur : 1
le vocabulaire employé est?	8	compréhensible : 64	trop technique : 7	incompréhensible : 0
le style d'écriture employé est	7	plaisant : 70		déplaisant : 4
classez les thèmes par ordre de préférence	29	actualité : 52	aspect techniques : 52	AUTRES : 0
les sujets abordés sont	7	intéressant : 48	peu intéressant : 22	pas du tout intéressant : 0
si peu ou pas intéressant pourquoi?	56	loin des préoccupation car d'autre sujet... : 9	loin préoccupation car dans le secteur i... : 6	autres : 0
améliorations sur les sujets abordés?	13	plus de place pour la libre expression p... : 40	informer plus souvent des évènements sportifs. : 30	autres : 2
note à la gazette?	9	7 : 26	8 : 14	0 : 0
après l'avoir reçu la conservez vous	7	non jamais : 36	quelquefois : 35	oui toujours : 3
sa fréquence de parution est	10	insuffisante : 37		suffisante : 34
périodes de parution conviennent elles	10	oui : 61		non : 10
connaissez vous site du SAGE	11	non : 69		oui : 1
saviez vous que la gazette se télécharge	11	non : 69		oui : 1
voudriez vous la recevoir par mail?	12	non : 69		oui : 0
consultez vous se site	80	rarement : 1		jamais : 0
a quelle fréquence vous connectez vous	80	moins d'une fois par mis : 1		une fois par semaine : 0
vous arrive t'il de la télécharger	80	oui : 1		non : 0
dans quel but?	81	personnel : 0	professionnel : 0	personnel : 0
la rubrique que vous consultez le plus?	80	oui : 1		non : 0
si oui, laquelle	80	animation : 1		institution : 0
quelles améliorations le concernant?	80	oui : 1		non : 0
note à la gazette?1	80	6 : 1		0 : 0

<b>Tableau récapitulatif maires</b>	<b>Non- réponses</b>	<b>Modalité citée en n° 1</b>	<b>Modalité citée en n° 2</b>	<b>Modalité la moins citée</b>
connaissez vous la gazette de la sensée?	0	oui : 21		non : 0
remarques des habitants	0	non : 21		Oui : 0
Sur le contenu?	0	non : 21		oui : 0
diriez vous que la page de garde est att	1	oui : 18		non : 2
pensez vous que	0	tout à fait : 18	un peu : 3	pas du tout : 0
place des images	0	importante : 18	peu importante : 3	trop importante : 0
couleurs utilisées	0	oui : 19		non : 2
présentation graphique des textes	1	plaisante : 19		déplaisante : 1
format utilisé	0	oui : 16		non : 5
Si non, que proposez-vous?	15	plus de page : 4	format type magazine : 4	autre : 0
titres des articles	0	accrocheurs : 18	peu accrocheurs : 3	pas du tout accrocheur : 0
vocabulaire employé	0	compréhensible : 20	trop technique : 1	incompréhensible : 0
style d'écriture	0	plaisant : 21		déplaisant : 0
classez par thème	3	actualité : 18	acteurs locaux et partenaire techniques : 18	aspect techniques : 17
sujets abordés sont	1	intéressant : 17	trés intéressants : 2	pas du tout intéressant : 0
sujets peu ou pas intéressants	17	trop techniques : 2	loin préoccupation car dans le secteur i... : 2	peu compréhensible : 0
améliorations	1	rappeler et expliquer les procédures du ... : 15	intégrer des fiches techniques : 9	autres : 0
note gazette	1	7 : 6	8 : 5	0 : 0
conservez vous gazette	1	quelquefois : 12		oui toujours : 4
fréquence parution	1	suffissante : 19		insuffisante : 1
période parution	2	oui : 19		non : 0
site internet	3	non : 12		oui : 6
gazette téléchargeable	3	non : 12		oui : 6
voudriez vous la recevoir par mail	3	oui : 9	non : 9	oui : 9
consultez vous le site	7	rarement : 7	jamais : 6	fréquemment : 1
fréquence de connexion	14	moins d'une fois par moi : 5		une fois par semaine : 1

téléchargement	15	non : 5		oui : 1
pourquoi	19	personnel : 1	professionnel : 1	autres : 0
rubriques les plus consultées	15	non : 4		oui : 2
si oui,laquelle	19	sage de la sensée : 1	la gazette : 1	institution : 0
améliorations l	16	non : 4		oui : 1
note site	15	7 : 4	1 : 1	0 : 0

<b>Tableau récapitulatif habitants phoning</b>	<b>Non- réponses</b>	<b>Modalité citée en n° 1</b>	<b>Modalité citée en n° 2</b>	<b>Modalité la moins citée</b>
Etes-vous?	0	une femme : 17		un homme : 7
csp	0	retraité : 9	sans emploi : 7	artisan : 0
Quelle est votre situation familiale?	0	marié(e) avec enfants : 18	en couple avec enfants : 2	seul(e) : 1
Tranche d'âge	0	Plus de 55 : 9	35/45 : 6	moins de 15 : 0
Etes-vous originaire de la région?	0	oui : 20		non : 4
Connaissez-vous la vallée de la Sensée?	0	oui : 21		non : 3
si oui:	20	vous y habitez : 2	vous vous y promenez : 2	vous y habitez : 2
Vous en avez entendu parler?	13	gazette : 8	amis : 4	milieu professionnel : 0
Connaissez vous le sage de la Sensée?	0	non : 23		oui : 1
si oui, vous en avez entendu parler?	24	Gazette : 0	amis : 0	Gazette : 0
connaissez vous la gazette de la Sensée?	0	oui : 16		non : 8
recevez vous la gazette de la Sensée?	0	oui toujours : 11	non jamais : 8	oui quelquefois : 5
Si non, pourquoi d'après vous?	12	jetée avec des autres pubs par inadvertance: 6	problème de distribution : 4	stop pub sur la boîte aux lettres : 2
la lisez-vous?	9	oui : 12	de manière furtive : 10	non : 2
format adéquat	11	oui : 12		non : 1
Si non, que proposez-vous?	24	moins de page : 0	plus de page : 0	moins de page : 0
classez les thèmes	14	actualité : 10	aspect culturels et pédagogiques : 9	acteurs locaux et partenaire techniques : 2
sujets abordés sont	11	intéressant : 10	peu intéressant : 2	pas du tout intéressant : 0
sujets peu ou pas intéressants	22	loin des préoccupations car d'autres sujets... : 2		trop techniques : 0
quelles améliorations	11	informer plus souvent des événements sportifs : 11	intégrer des fiches techniques : 11	autres : 0
note gazette	11	7 : 5	8 : 4	0 : 0
conservation gazette	11	non jamais : 8	quelquefois : 4	oui toujours : 1
fréquence parution	11	suffisante : 8		insuffisante : 5
Mois de parutions	11	oui : 11		non : 2
site Internet	12	non : 12		oui : 0
gazette téléchargeable	12	non : 11		oui : 1
aimeriez vous la recevoir	12	non : 10		oui : 2
consultez vous le site	24	jamais : 0	rarement : 0	jamais : 0
fréquence	24	une fois par semaine : 0	au moins une fois par mois : 0	une fois par semaine : 0
téléchargement	24	oui : 0	non : 0	oui : 0
pourquoi	24	personnel : 0	professionnel : 0	personnel : 0
rubrique la plus concernée	24	oui : 0	non : 0	oui : 0
si oui, laquelle	24	institution : 0	sage de la Sensée : 0	institution : 0
quelles améliorations	24	oui : 0	non : 0	oui : 0
note gazette	24	0 : 0	1 : 0	0 : 0



<b><u>Tableau récapitulatif habitants face à face</u></b>	<b><u>Non- réponses</u></b>	<b>Modalité citée en n° 1</b>	<b>Modalité citée en n° 2</b>	<b>Modalité la moins citée</b>
Etes-vous?	0	une femme : 13		un homme : 9
question3	0	retraité : 9	employé : 6	cadre : 0
Quelle est votre situation familiale?	0	marié(e) avec enfants : 16	marié(e) sans enfants : 4	seul(e) : 0
Tranche d'âge	0	Plus de 55 : 10	35/45 : 6	moins de 15 : 0
Etes-vous originaire de la région?	0	oui : 17		non : 5
Connaissez-vous la vallée de la Sensée?	0	oui : 13		non : 9
si oui:	12	vous y habitez : 10		vous vous y promenez : 8
Vous en avez entendu parler?	13	gazette : 9	amis : 2	famille : 0
Connaissez vous e sage de la sensée?	0	non : 19		oui : 3
si oui, vous en avez entendu parler?	22	Gazette : 0	amis : 0	Gazette : 0
connaissez vous la gazette de la sensée?	0	oui : 14		non : 8
recevez vous la gazette de la sensée?	0	oui toujours : 13	non jamais : 6	oui quelquefois : 3
Si non, pourquoi d'après vous?	17	jetée avec des autres pubs par inadvertance : 4	stop pub sur la boite aux lettres : 1	problème de distribution : 0
la lisez-vous?	4	oui : 12	de manière furtive : 7	avec attention : 5
diriez vous que la page de garde est attrayante	9	oui : 13		non : 0
pensez vous que	9	tout à fait : 13		un peu : 0
question	9	importante : 10	peu importante : 3	trop importante : 0
couleurs	9	oui : 13		non : 0
présentation graphique des textes*	9	plaisante : 13		déplaisante : 0
format	9	oui : 12		non : 1
proposition	21	plus de page : 1	format type magazine : 1	moins de page : 0
titres articles	9	accrocheurs : 9	très accrocheurs : 3	pas du tout accrocheur : 0
vocabulaire employée	9	compréhensible : 13		incompréhensible : 0
style d'écriture	9	plaisant : 13		déplaisant : 0

classez par préférence	10	actualité : 12	aspect techniques : 12	AUTRES : 0
sujets abordés	10	intéressant : 9	peu intéressant : 2	pas du tout intéressant : 0
sujets paraissent	20	loin des préoccupation car d'autre sujet... : 1	loin préoccupation car dans le secteur i... : 1	trop techniques : 0
amélioration	9	plus de place pour la libre expression p... : 10	intégrer des fiches techniques : 10	autres : 0
note	9	7 : 6	8 : 5	0 : 0
conservez vous gazette	9	non jamais : 10	quelquefois : 3	oui toujours : 0
fréquence parution	9	suffisante : 10		insuffisante : 3
période parution	9	oui : 13		non : 0
site Internet	10	non : 12		oui : 0
gazette téléchargeable	9	non : 13		oui : 0
recevoir par mail	9	non : 13		oui : 0
consultez vous site	22	jamais : 0	rarement : 0	jamais : 0
fréquence connexion	22	une fois par semaine : 0	au moins une fois par mois, moins d'une ... : 0	une fois par semaine : 0
téléchargement gazette	22	oui : 0	non : 0	oui : 0
pourquoi	22	personnel : 0	professionnel : 0	personnel : 0
rubrique la plus consultée	22	oui : 0	non : 0	oui : 0
si oui, laquelle	22	institution : 0	sage de la sensée : 0	institution : 0
améliorations	22	oui : 0	non : 0	oui : 0
note site	22	0 : 0	1 : 0	0 : 0

**Tableau récapitulatif des associations**

	Non- réponses	Modalité citée en n° 1	Modalité citée en n° 2	Modalité la moins citée
diriez-vous que la page de garde est attrayante	0	oui : 4		non : 1
pensez vous que	0	tout à fait : 5		un peu : 0
question	0	importante : 5		peu importante : 0
couleurs	0	oui : 5		non : 0
présentation graphique	0	plaisante : 5		déplaisante : 0
format	0	oui : 3		non : 2
Si non, que proposez-vous?	1	format type magazine : 4	plus de page : 3	moins de page : 0
vocabulaire	1	compréhensible : 4		incompréhensible : 0
titres articles	0	accrocheurs : 5		pas du tout accrocheur : 0
style écriture	0	plaisant : 4		déplaisant : 1
classez les thèmes	1	actualité : 4	aspect techniques : 4	actualité : 4
sujets abordés	0	intéressant : 4	très intéressants : 1	pas du tout intéressant : 0
sujets peu ou pas intéressants	3	trop techniques : 1	loin préoccupation car dans le secteur i... : 1	peu compréhensible : 0
améliorations	0	plus de place pour la libre expression p... : 2	rappeler et expliquer les procédures du ... : 1	intégrer des fiches techniques : 0
note gazette	0	6 : 2	5 : 1	0 : 0
conservation gazette	0	oui toujours : 2	quelquefois : 2	non jamais : 1
fréquence parution	0	insuffisante : 3		suffisante : 2
période parution	0	oui : 4		non : 1
site internet	2	oui : 3		non : 0
téléchargement	2	oui : 3		non : 0
recevoir par mail	2	non : 3		oui : 0
consultez vous se site	2	rarement : 3		jamais : 0
fréquence	2	MOINS D'UNE FOIS PAR MOIS : 3		une fois par semaine : 0
téléchargement doc	3	non : 2		oui : 0
but	4	personnel : 1		professionnel : 0
rubrique	3	non : 2		oui : 0
si oui, laquelle	5	institution : 0	sage de la sensée : 0	institution : 0
améliorations l	5	oui : 0	non : 0	oui : 0
note gazette l	3	4 : 1	5 : 1	0 : 0