

Conservatoire régional
d'espaces naturels
de Poitou-Charentes



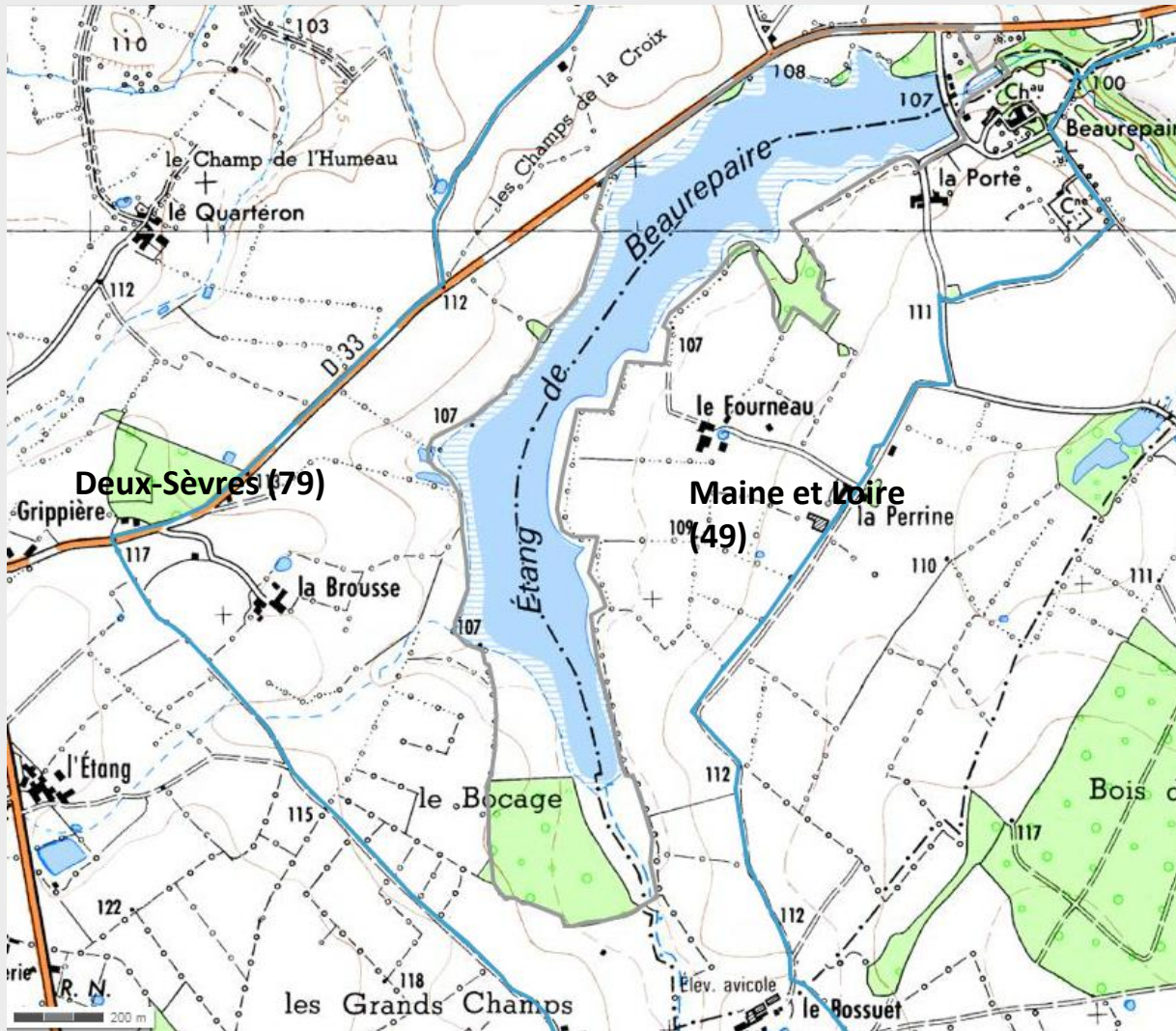
Etang de Beaurepaire (49 - 79)

*Réunion animation réseau
acteurs zones humides
Loire et affluents*

26 Mai 2016 / Angers (49)



Connaître Protéger Gérer Valoriser



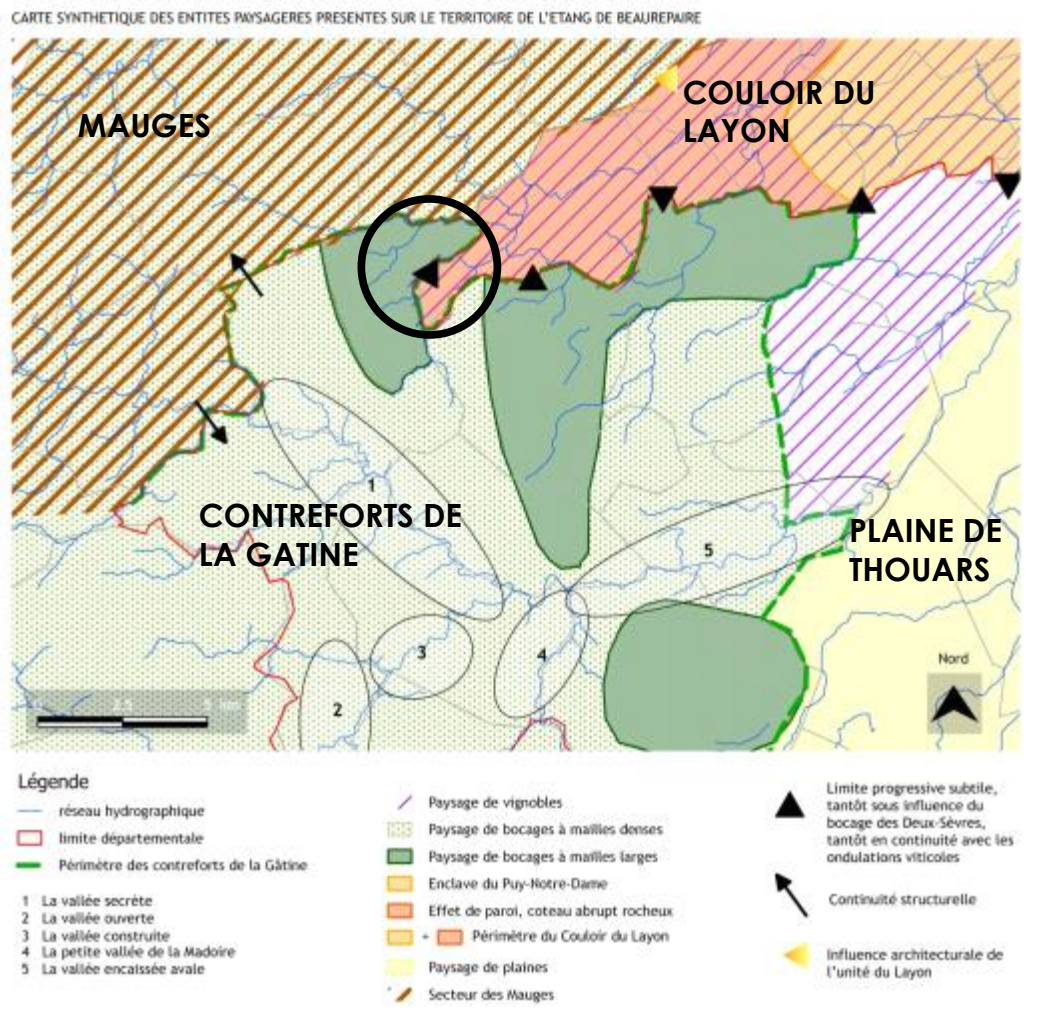
- **St Maurice – Etusson (79)**
- **Cléré sur Layon (49)**
- Origine **Médiévale**
- Superficie: **70ha**
- **ZNIEFF de type I**
- Forts enjeux **botanique et ornithologique**
- Site inscrit aux **schémas ENS 49 & 79**

Paysage - analyse territoriale



PARTIE 1 : ANALYSE DU CONTEXTE PAYSAGER

1.6- Carte synthétique des entités paysagères sur le territoire de l'étang de Beaurepaire



- Etang de Beaurepaire à la confluence de plusieurs entités paysagères
- S'inscrit dans un paysage de bocage à maille large, qui se densifie lorsqu'on s'éloigne de l'étang
- Les Mauges assurent une continuité structurelle avec le bocage Deux-Sévriens
- La transition paysagère entre le bocage et les vignes s'effectue progressivement
- L'emprise du bocage sur le territoire alterne dans l'espace (tantôt lâche/tantôt dense)

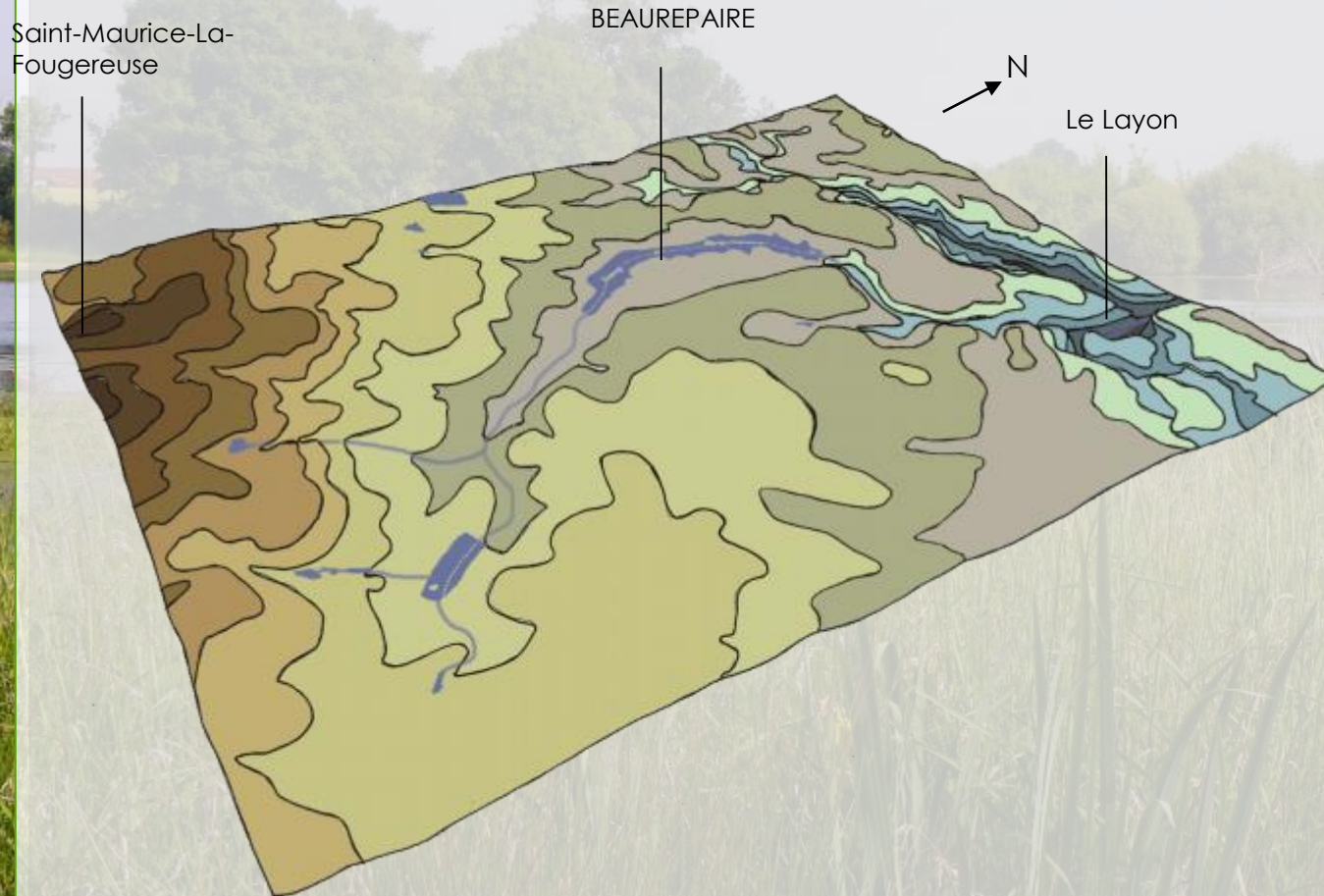


Paysage - analyse du site



PARTIE 1 : ANALYSE PAYSAGERE DU SITE DE L'ETANG DE BEAUREPAIRE

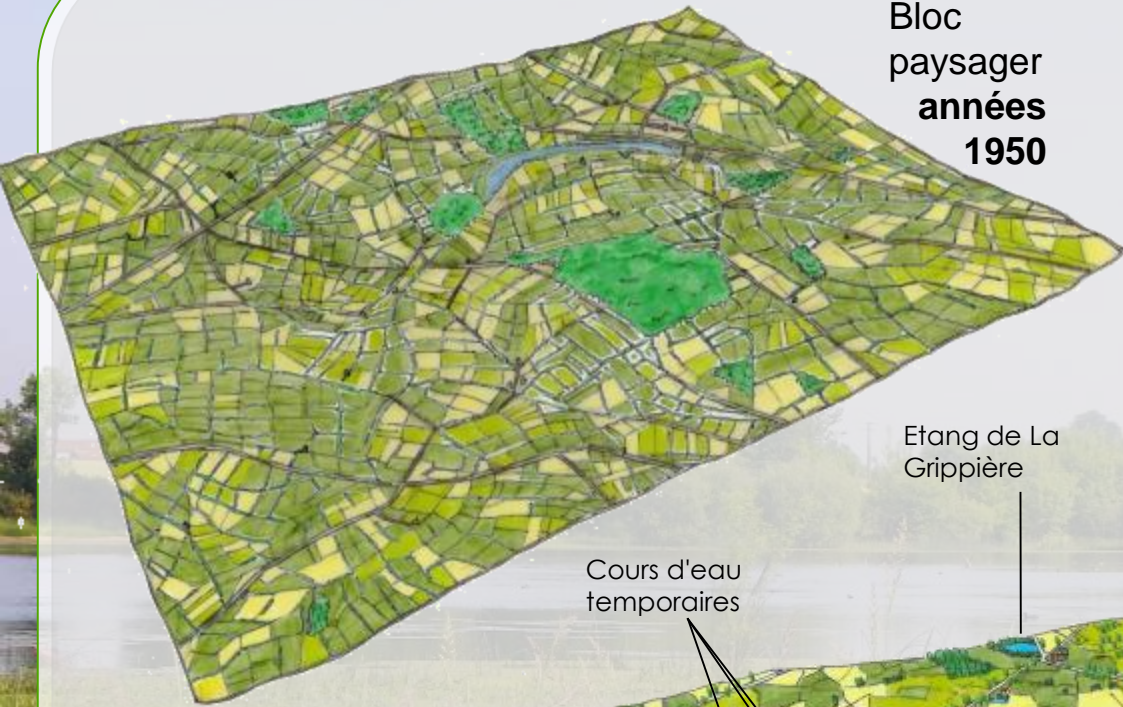
1.2- Relief/Hydrographie et exposition



- Etang crée par barrage du ruisseau Saint-Nicolas qui comporte plusieurs affluents
- Tête de bassin versant du Layon
- Surélévation du bourg de Saint-Maurice-la-Fougereuse par rapport à l'étang
=> conditionne l'hydrographie du site



Bloc
paysager
**années
1950**



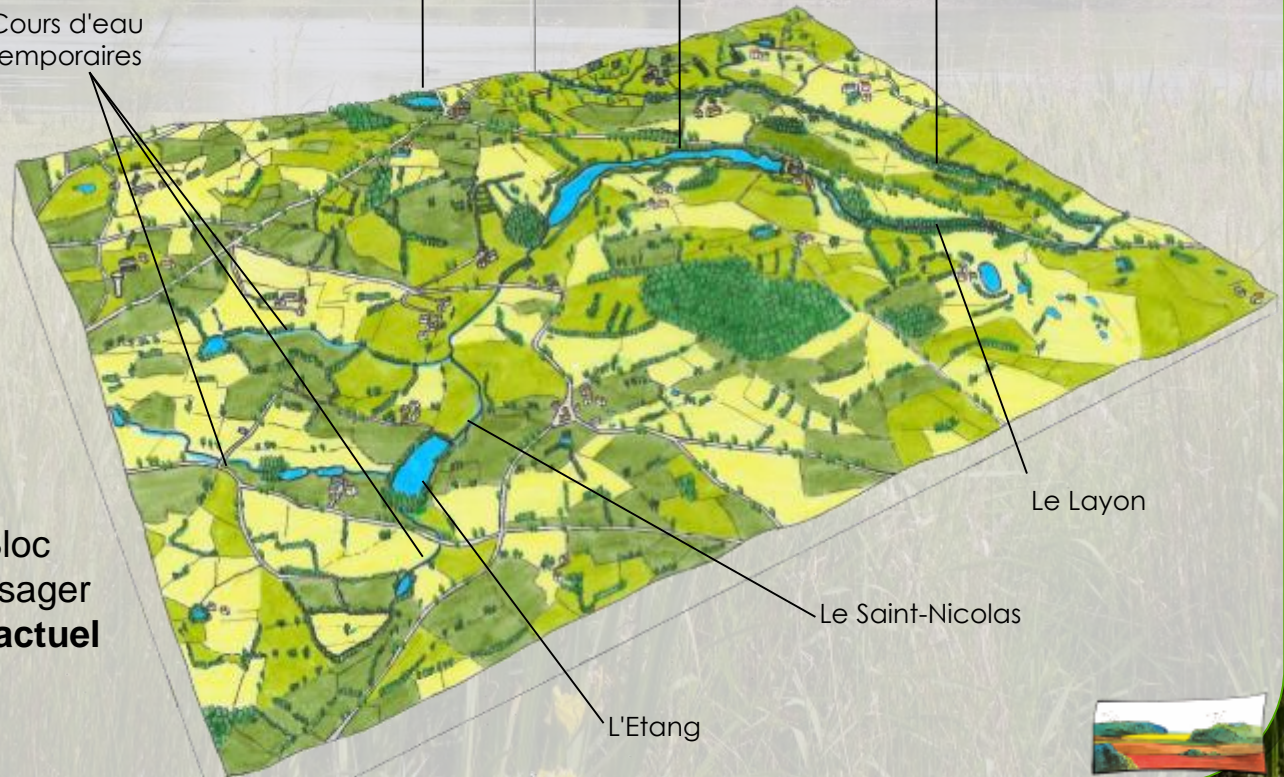
Etang de La
Grippière

BEAUREPAIRE

La Gaubretière

Cours d'eau
temporaires

Bloc
paysager
actuel



Le Layon

Le Saint-Nicolas

L'Etang



Les intérêts biologiques Habitats

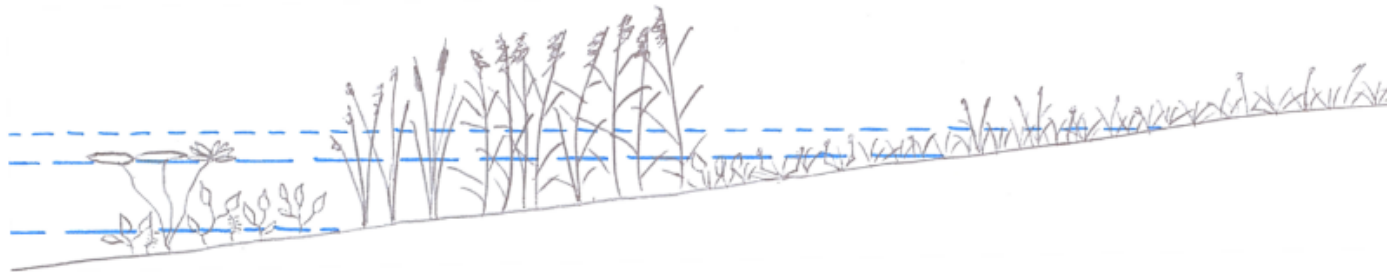


Caractéristiques :

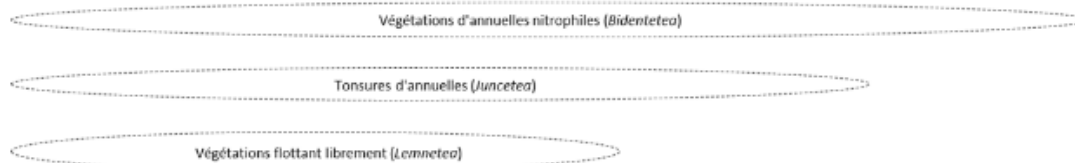
- Des berges très planes
- Une faible profondeur

	Aquatique	Amphibie profond	Amphibie peu profond	Hydrophile (longuement inondable)	Hygrophile (courtement inondable)	Mésophile
stade forêt :				Saulaies	Chênales-frênales	Chênales, chênales - charmales
stade manteau :				Fourrés arbustifs (jeunes saules)	Fourrés arbustifs	Fourrés arbustifs (prunellier, aubépine, ronces)
stade ourlet :				Carïcaies	Mégaphorbiaies	Ourlets herbacés
stade prairie :	Herbiers enracinés	Scirpaies	Roselières	Prairies hydrophiles	Prairies hygrophiles	Prairies mésophiles

Dynamique naturelle



Voies d'annuelles (superposés au stade prairie) :



Habitats organisation et dynamique



Prairie mésophile



Prairie hygrophile
(*Alopecurus pratensis*)

Prairie hydrophile
(*Alopecurus geniculatus*,
Eleocharis palustris)

Roselière (*Phalaris arundinacea*)
Roselière x Prairie hydrophile



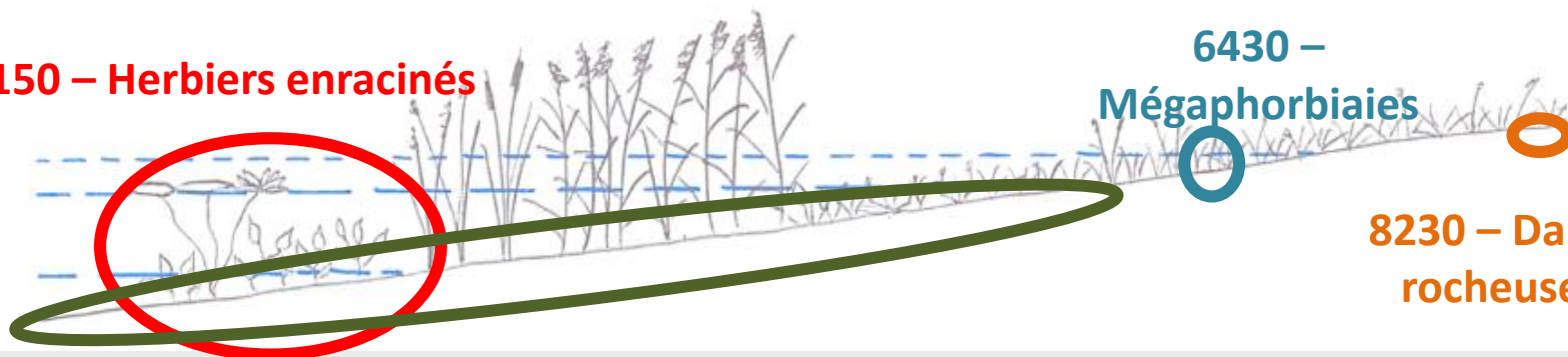
Habitats d'intérêt communautaire



✓ Intérêt floristique exceptionnel de niveau national et européen

- Diversité de milieux dont 4 habitats d'intérêt communautaire

3150 – Herbiers enracinés



6430 –

Mégaphorbiaies

8230 – Dalles
rocheuses

3130 – Tonsures d'annuelles et
gazons amphibies ★

- Grande richesse de groupements d'espèces annuelles liées aux ceintures de végétation inondées/exondées (zone de marnage) ★
- Complexe d'habitats structurés dans l'espace (herbiers - roselières - prairies ; avec superposition des végétations annuelles) présentant une **valeur patrimoniale régionale très élevée**.



Les intérêts biologiques **Flore patrimoniale**



2

Sur 354 espèces inventoriées (17% flore 79)
79 taxons à statut, dont 12 protégés
→ **Enjeux floristiques majeurs pour la région**



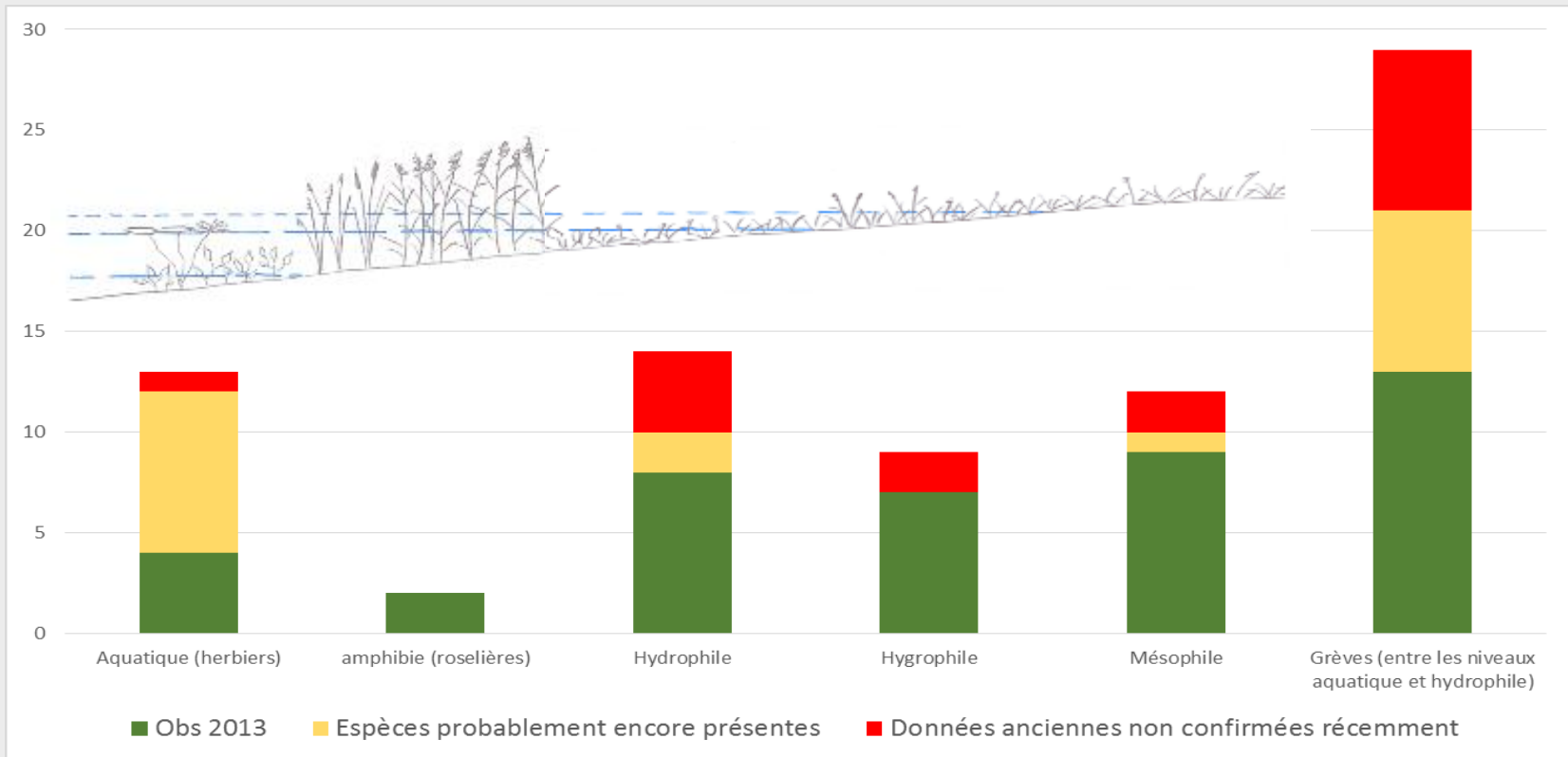
0

3

1

1

5



Les intérêts biologiques **Faune**



- ✓ **Suivi ornithologique ONCFS-CNERA (M. FOUQUET / 1983...)**
Diagnostic écologique (DSNE-GODS-LPO Anjou / 2013-2014)



- ✓ **Oiseaux :**
 - 209 espèces (Sp.) observées depuis 1980
=> plus de 66% des espèces connues en 79
 - 108 Sp. nicheuses
 - Cortèges très diversifiés à toutes les périodes de leur cycle biologique (nidification / migration / hivernage)
 - 2 Sp. phares : Fuligule milouin (LRR PC) & Sarcelle d'été (LRN)
 - Conformation de l'étang, quiétude, complexe d'étang Nord 79



- ✓ **Entomofaune :**
 - 36 Sp. d'odonates (dont 4 LRN) : 62% des espèces connues en 79
 - 34 Sp. d'orthoptères (dont 2 LRN : Conocéphale des roseaux et Tetrix caucasien)
 - 35 Sp. de lépidoptères
 - Intérêt herbiers aquatiques, ceintures végétation rivulaire (Jonc, Carex), prairies humides





AGIR pour la
BIODIVERSITÉ
ANJOU



Établissement public au ministère
de l'Énergie du Développement durable



Associations
de
Protection
de la Nature

Pisciculture
(Pêche,
vidange)

Agriculture
(BV,
Irrigation)

Etang de
Beaurepaire

Réglementation
(RCFS, SAGE
Layon)

Financeurs
(AELB,
Conseils
généraux)

Accueil du
public
(ENS, RCFS)



Maîtrise foncière

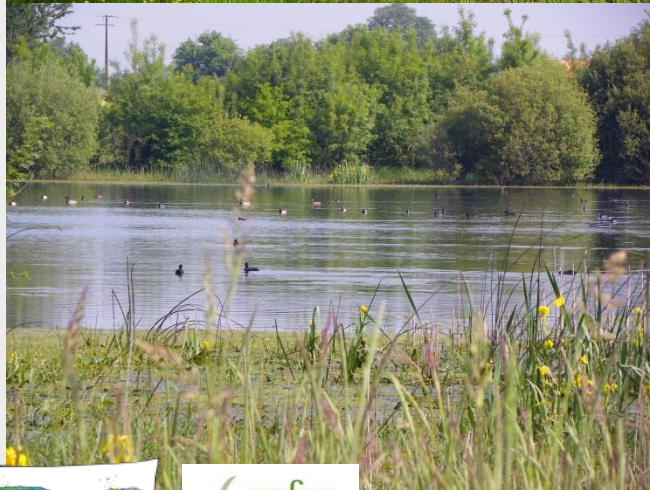


12-2012 : Acquisition CREN

- Etang avec moulin & pêche (50ha)

- Roselières, prairies humides (11ha)

- Boisements humides (10 ha)



Budget : 712 358 €

- CD 49 (25 %)

- CD 79 (25 %)

- AELB (50 %)





Site de l'Etang de Beaurepaire

Maîtrise Foncière et d'Usage



Acquisition
CREN PC



CEN Poitou-Charentes (nov. 2012) / IGN (BD Ortho 2010)

12-2012 : Acquisition CREN

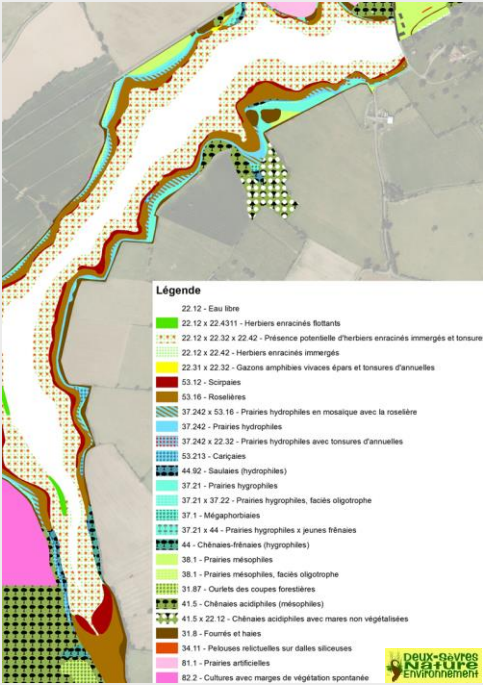

- Etang avec moulin & pêche (50ha)
- Roselières, prairies humides (11ha)
- Boisements humides (10 ha)

Budget : 712 358 €

- CD 49 (25 %)
- CD 79 (25 %)
- AELB (50 %)





Objectifs	Actions
<p>CONNAÎTRE :</p> <ul style="list-style-type: none"> · Améliorer les connaissances relatives au site  <p>Légende</p> <ul style="list-style-type: none"> 22.12 - Eau libre 22.12 x 22.4311 - Herbiers enracinés flottants 22.12 x 22.32 x 22.42 - Présence potentielle d'herbiers enracinés immergés et tonaux 22.12 x 22.42 - Herbiers enracinés immergés 22.31 x 22.32 - Gazons amphibies vivaces épars et tonaux d'annuelles 53.12 - Scopaires 53.16 - Roselières 37.242 x 53.16 - Prairies hydrophiles en mosaïque avec la roselière 37.242 - Prairies hydrophiles 37.242 x 22.32 - Prairies hydrophiles avec tonaux d'annuelles 53.213 - Caricées 44.92 - Saules (hydrophiles) 37.21 - Prairies hydrophiles 37.21 x 37.22 - Prairies hydrophiles, faciès oligotrophe 37.1 - Mégaphorbiaies 37.21 x 44 - Prairies hydrophiles x jeunes frénaises 44 - Chénopées-frénaises (hydrophiles) 38.1 - Prairies mésophiles 38.1 - Prairies mésophiles, faciès oligotrophe 31.87 - Ourlets des coupes forestières 41.5 - Chénopées acidiphiles (mésophiles) 41.5 x 22.12 - Chénopées acidiphiles avec marais non végétalisés 31.8 - Fourrés et haies 34.11 - Pelouses relictuées sur dalles siliceuses 81.1 - Prairies artificielles 82.2 - Cultures avec marges de végétation spontanée <p>DEUX-SÈVRES NATURE ENVIRONNEMENT</p>	<ul style="list-style-type: none"> · Diagnostic écologique initial suite acquisition Période : avril 2013 à octobre 2014 Opérateurs : DSNE-GODS-LPO Anjou · Etude paysagère Période : juin - août 2014 Opérateur : CREN PC – Stagiaire Antenne paysage · Expertise voie de circulation (CD79) / 2nd sem. 2013 · Expertise Moulin (CD49 – Direction de l'Immobilier) / 2013 · Expertise digue – VTA – Phase 1 / 4^{ème} trim. 2014 · Etude hydrologique Période : septembre 2015 – août 2016 Opérateur : SEGI Environnement 



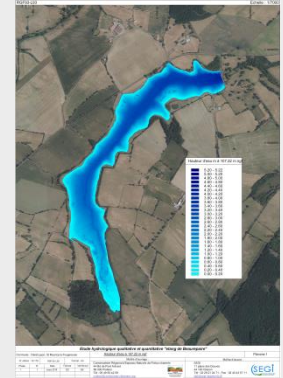
Etude hydrologique



✓ Objectifs de l'étude

- Caractériser :

- ⇒ l'état général du plan d'eau (qualitatif et quantitatif) et son fonctionnement hydraulique ;
- ⇒ l'incidence sur l'étang des modalités de gestion-exploitation exercées dans le périmètre CREN (71ha) et dans le périmètre du bassin versant ;
- ⇒ son impact sur le cours d'eau du Layon ;
- ⇒ le potentiel de soutien d'étiage du Layon à partir de l'étang en fonction des objectifs biodiversité, du droit de puisage et L.214-18.



✓ Phase 1 : Etat des lieux et diagnostic

✓ Phase 2 : Propositions d'actions

Plan de gestion sur 5 ans

Budget : 34 950 €

- AELB (70%)
- CD 79 (15 %)
- CD 49 (15 %)





Objectifs

PROTEGER :

- Assurer la protection du site par la mise en œuvre de dispositifs contractuels et/ou réglementaires



Actions

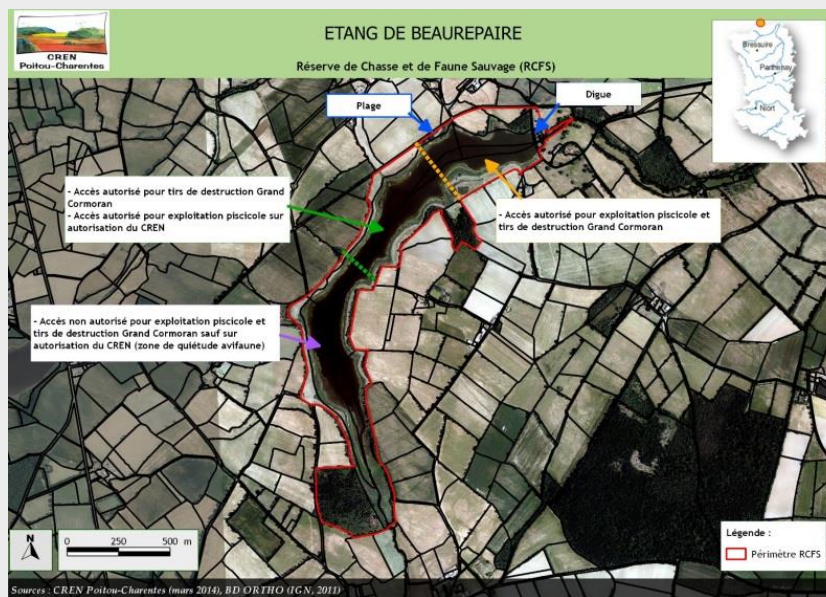
· Désignation ENS

Opérateurs : CD 49 et CD 79



· Réserve de chasse et de faune sauvage (RCFS)

Période : Prise arrêté préfectoral le 14/10/2014





Objectifs

GERER :

· Assurer la préservation des intérêts biologiques et paysagers du site par des actions de restauration et des pratiques de gestion adaptées



Actions

- **Exploitation piscicole extensive**
Bail rural environnemental CREN - Pisciculteur
Pêche annuelle de l'étang
- **Entretien végétation rives étang & aval digue**
Bail rural environnemental CREN – GAEC des Cigognes
Fauche ou broyage prairies pourtour étang et aval digue
- **Régulation Grand cormoran, Ragondin, Sanglier.**
- **Comité partenarial de gestion**
Période : 12/04/2013, 15/10/2014...
- **Document d'actions et de gestion concertée (DAGC)**
Période : 2015 - 2016
Opérateurs : CREN PC





Objectifs

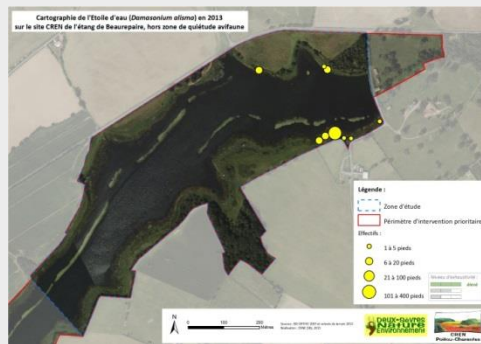
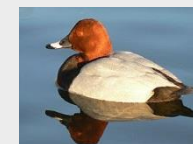
SUIVI SCIENTIFIQUE :

- Evaluer l'évolution des intérêts écologique et paysager du site
- Evaluer les actions de gestion mises en place



Actions

- **Suivi ornithologique (annuel)**
Comptages mensuels
- **Suivi-évaluation dérangement avifaune aquatique lors opération de piégeage Ragondins (2015)**
Comptages en 2 points avant-pendant-après le piégeage
Comptages complémentaires sur 2 étangs proches.
- **Suivi de la flore à fort intérêt patrimonial (2015...)**
Étoile d'eau, Sagittaire, Faux nénuphar et Habitats (Scirpaie...)
Compléments aux diagnostics floristiques du site



Valorisation Pédagogique



Objectifs



- VALORISER :**
- Valorisation pédagogique et appropriation locale des enjeux
 - Sensibilisation à l'environnement et aux actions de préservation menées

Actions

- **Animations « découverte » grand public**
Objectif : Permettre l'appropriation du site et des actions de préservation menées par la population locale (élus, habitants du territoire), le public départemental et régional (grand public, scolaire)
- **Animations pédagogiques scolaires**
 - Projet école primaire GENNETON - 1^{er} sem. 2015 (GODS)
 - Spectacle conté Ecoles St Maurice & Cleré – 28 avril 2016





Objectifs	Actions
<p>VALORISER :</p> <ul style="list-style-type: none"> · Valorisation pédagogique et appropriation locale des enjeux · Sensibilisation à l'environnement et aux actions de préservation menées 	<ul style="list-style-type: none"> • Plan de valorisation pédagogique <p>Objectif s :</p> <ul style="list-style-type: none"> • définir modalités d'accueil du public, d'aménagements nécessaires (restauration moulin, observatoire, cheminements...) et de valorisation pédagogique, • en cohérence avec l'objectif prioritaire de préservation des intérêts biologiques du site (RCFS), • et les modalités retenues par le CREN et les Conseils départementaux 49/79 (ENS) pour la valorisation de leurs réseaux de sites. <p>Période : 09-2015 à 07-2016</p> <p>Opérateurs : CPIE Gâtine Poitevine & Loire Anjou</p> 



Conservatoire régional d'espaces naturels de Poitou-Charentes

Siège : 44 Bd Pont-Achard – 86 000 POITIERS

Antenne Deux-Sèvres : 45 rue Villersexel - 79 000 NIORT

GRIMALDI Raphaël (Responsable antenne 79)

05 49 73 20 02 / grimaldi@cren-poitou-charentes.org

www.cren-poitou-charentes.org

Connaître Protéger Gérer Valoriser

