



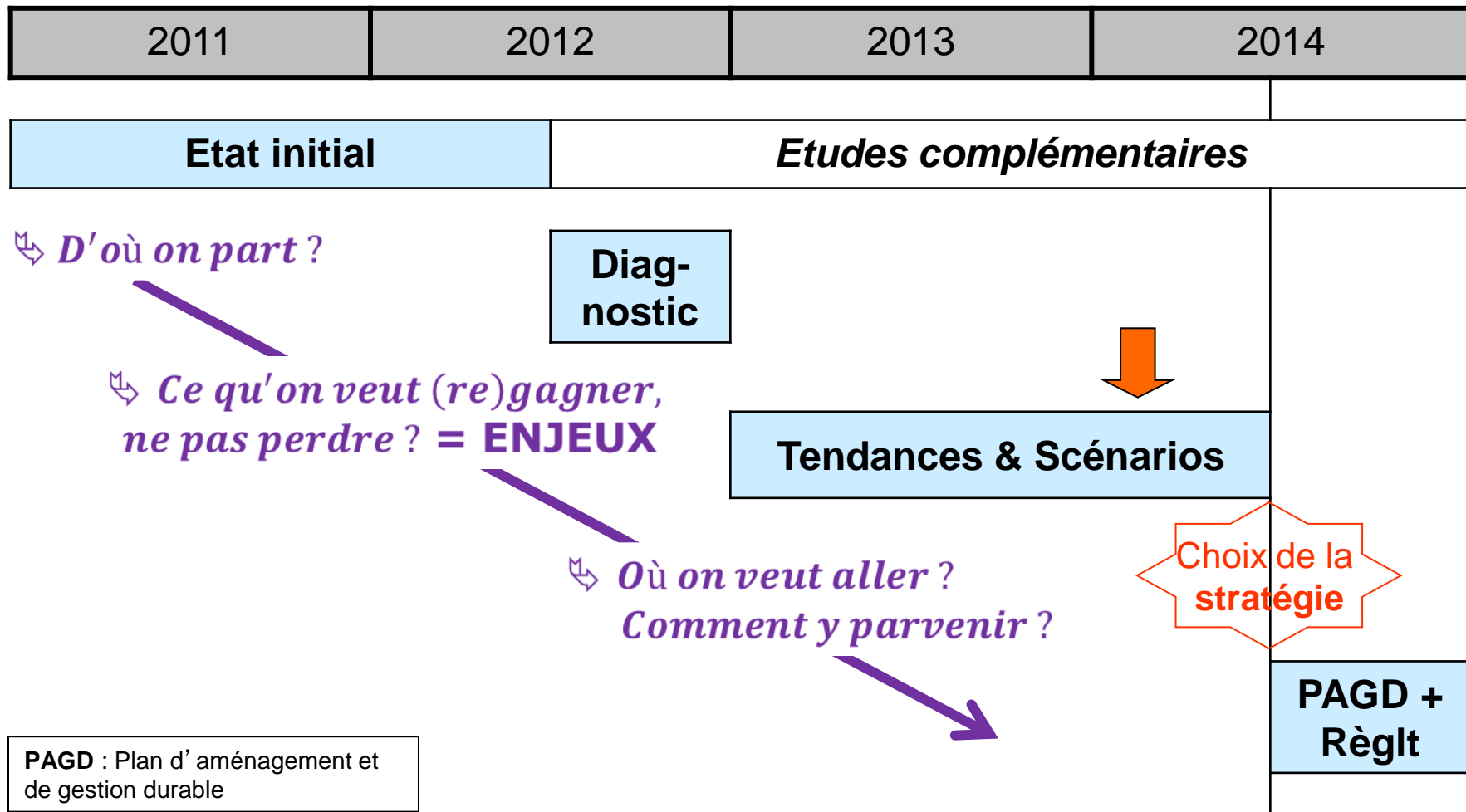
Accompagner la CLE dans l'élaboration du SAGE Marne Confluence

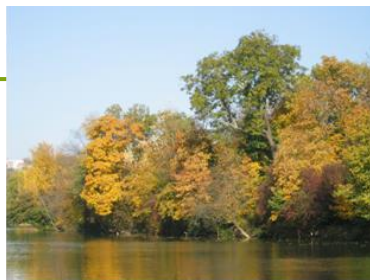
Phase : Choix de la stratégie

Commission Locale de l'Eau
4 février 2014

SAINT-MAUR-DES-FOSSES

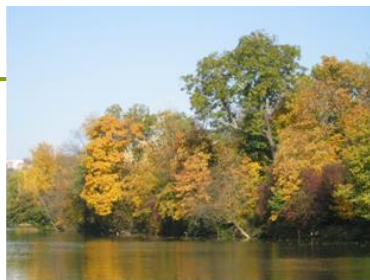
Etat d'avancement du SAGE





Point n° 3

L'analyse des scénarios par les Commissions Thématiques



Analyse du Scénario 1

Mobiliser les forces vives et créer du lien
pour être exemplaire

Atouts, faiblesses et risques (rappel)

+

- o Raisonnable et réaliste (continuité)
- o Une véritable ambition politique : subsidiarité, participation, transparence
- o Une faible charge conflictuelle
- o Un potentiel « agitateur »

-

- o Tension entre « raisonnable » « agitateur » (moyens humains)
- o Essoufflement ? (vision globale ?)
⇒ importance de la fonction d'orientation et de capitalisation
- o Consensus « mou » ?
⇒ pouvoir compter sur des acteurs porteurs des objectifs environnementaux
- o Excellence écologique négligée ?
⇒ importance des exigences des acteurs institutionnels

Atouts, faiblesses et risques : l'apport des CT



● Les avantages d'un positionnement **neutre**, centré sur la fonction de **médiation**

- Traiter les équilibres entre usages ou entre usages et milieu
- Neutralité => confiance des parties prenantes
 - facilite la mise en transparence des informations
 - permet de valoriser les initiatives (notamment sur les affluents)

● Une stratégie susceptible de mieux donner à voir les enjeux « diffus » (pollution/AEP/baignade/ruissellement/ZH/continuités/paysages...)

- Exigence sur la procédure : vigilance
- Partage d'expérience, « faire du liant »



● Les défauts d'un positionnement neutre

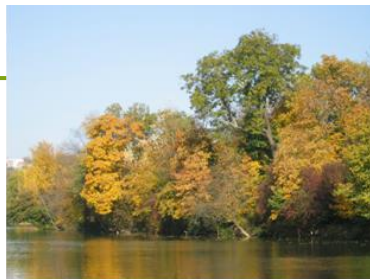
- Risque du statu quo : comment surmonter l'absence de consensus et les rapports de force en place (équilibre usages/milieu, milieu/aménagement) ?
- Pas de leadership du SAGE => risque désaffection des associations qui privilégieront d'autres acteurs forts
- La médiation c'est bien... mais quid du portage des actions ?

● Comment être agitateur là où **peu d'acteurs sont sensibilisés** ? (affluents)

● Le risque de l'**incohérence finale** d'une démarche ascendante (compatibilité usages / milieu, paysages, affluents)

À quelles conditions les atouts seront effectifs, les risques évités pour le scénario 1 ?

- **Effectivité de la construction progressive d'une vision globale** notamment pour reconquête des cours d'eau
- Nécessité de structurer **la gouvernance des affluents** (notamment Morbras) pour assurer l'initiative locale, levier central de cette stratégie
- **Vigilance** très forte nécessaire pour s'assurer que le SAGE ne soit pas court-circuité
- **Moyens** humains sur le terrain (ruissellements/branchements)



Analyse du Scénario 2

Un SAGE interventionniste
pour redonner toute sa place à l'eau
dans le territoire

Atouts, faiblesses et risques (rappel)



- Très lisible sur les plans politique, stratégique et technique
- Cadre pour l'action approche tangible et concrète (espaces)
- Forte cohérence avec les politiques nationales et de bassin (financements)
- Discours fort, fondé sur un domaine de compétence non contesté au SAGE
- Réseau d'alliés techniques et associatifs déjà constitué et mobilisé



- Bénéfices sur le long terme
- Une approche politique et technique qui peut heurter
- Tensions au sein des institutions partenaires du SAGE ?
 - ⇒ importance de la transparence des débats et positions pour éviter les arbitrages « en coulisse » et les désaveux du SAGE
- Discours velléitaire ?
 - ⇒ poids politique nécessaire dans le portage du SAGE
- Insuffisance des initiatives locales ?
 - ⇒ importance de l'animation locale

Atouts, faiblesses et risques : l'apport des CT



● Mise en synergie de différents thèmes

- **Approche spatiale** : appropriation × reconquête écologique × inondations (même si symbolique)
- **Excellence écologique** : Hydromorpho × qualité de l'eau (branchements, assainissement)

● Levier **Foncier** (pour continuités)

● **Expérimentation**

- Propice au partage et diffusion bonnes pratiques (milieux, baignade)

● **Référentiel spatialisé => outil pour la compatibilité avec le SAGE**

● **Vision d'ensemble** et capacité d'**arbitrage**

● **Compétences dans la structure porteuse** (reconquête écologique, ruissellements, ...), surtout si **régie** (Marne)



● **Les limites du levier foncier**

- Stratégie plus limitée sur les **affluents**, ou en secteurs urbanisés contraints
- Limite **financière** !
- Risque de perception de **mise sous cloche**
- Risque de **spécialisation** des espaces (berges)

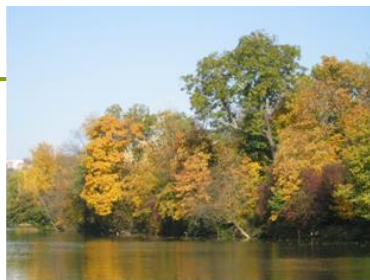
● L'approche technique est-elle suffisante ? **Quelle appropriation sociale ?** (ruissellements, reconquête)

● Risque de **focale sur la Marne**, notamment pour des raisons financières

● **Temps nécessaire à établir le référentiel**

À quelles conditions les atouts seront effectifs, les risques évités pour le scénario 2 ?

- **Soutien financiers**, notamment pour le **foncier**
- **Définir une stratégie foncière et écologique très lisible**, notamment sur les **affluents**
- **Faire ses preuves** (légitimité technique) par des **opérations vitrines** (reconquête écologique)
- Être attentif à l'**appropriation sociale** des espaces reconquis



Analyse du Scénario 3

Un engagement pour faire
de l'eau et des milieux un atout
pour le développement du territoire

Atouts, faiblesses et risques (rappel)



- o En prise avec l' enjeu principal (le développement territorial)
- o Cadre pour l' action, lisible et original
- o Offensif, proactif et réconciliateur
- o Une politique de l'eau pour des demandes sociales fortes et avérées
- o Dispositifs et financement au-delà des politiques de l' eau
- o Engagement sur la baignade : forte notoriété et pression positive pour avancer



- o Légitimité du SAGE non acquise
- o Large champ de thèmes, de compétences, d' instances et d' échelles à couvrir
 - ⇒ réseau d' acteurs à constituer (politique, technique)
- o Echéance baignade non atteinte ?
 - ⇒ mener une approche spécifique et vigoureuse sur les branchements
- o Excellence écologique négligée ?
 - ⇒ importance des exigences des acteurs institutionnels
- o Discours velléitaire ?
 - ⇒ poids politique nécessaire dans le portage du SAGE

Atouts, faiblesses et risques : l'apport des CT

+

● Les avantages de l'approche intégrée

- Adaptation au risque inondation et plus largement eau dans la ville (infiltration, ...),
- Traitement en amont des enjeux de compatibilité milieux/aménagement
- Forte lisibilité des liens eau-ville-population (partage voie et berges)

● Paysage : référentiel de ce scénario

● Priorisation des secteurs (ruissellements, branchements)

● Vision d'ensemble et capacité d'arbitrage

● Baignade locomotive, y compris pour les affluents (par les branchements)

● Appropriation sociale

● Financements

-

● Risque du « Qui trop embrasse mal étreint » (compatibilité usages au niveau local, milieux, ...)

● Comment respecter la diversité des identités paysagères des collectivités ?

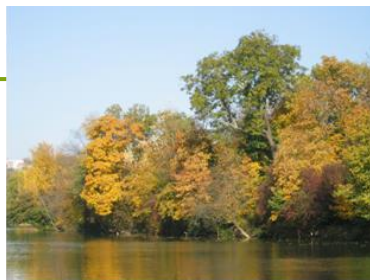
● Sur les affluents, seul ~1/3 constitue le potentiel d'intervention : une approche « intégrée » risque de réduire encore plus la part vraiment renaturée...

● Les risques attachés à l'engagement sur la baignade

- Risque de concentrer les efforts sur **baignade** (le plus visible et approprié)
- Nouvel usage : nouveaux **conflits d'usages** ?
Nouvelles **normes** ?
- Sectorisation forte : **équité / solidarité** ?

À quelles conditions les atouts seront effectifs, les risques évités pour le scénario 3 ?

- **Définir le référentiel écologique, qui n'est pas l'entrée du scénario**
- **Soutiens financiers, notamment pour le foncier**
- **Définir une stratégie foncière et écologique très lisible, notamment sur les affluents**



Quels enseignements quant à la dynamique de discussion des scénarios et du choix de la stratégie par la CLE ?

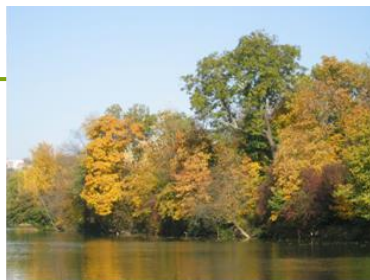
Perspectives pour le processus de choix de la stratégie

Une démonstration de la pertinence des scénarios pour soutenir les échanges

- **Des débats nourris et ancrés dans les scénarios** : ils fournissent une «grammaire» opérante pour débattre de la future stratégie du SAGE
- **Pas de remise en cause du choix des combinaisons opéré par le Bureau pour fonder les trois scénarios**
 - La **cohérence** et la logique de chaque scénario sans doute bien perçue
 - Un **contraste** apprécié comme posant un vrai choix stratégique

Une appropriation en cours... mais encore à mûrir

- Tous les participants ont « mis les mains dans le cambouis »... mais avec **parfois quelques difficultés individuelles** pour bien saisir la logique propre à chaque scénario
- **Importance de l'échange collectif** pour faciliter l'appropriation des scénarios par chacun
- **Des questionnements sur l'opérationnel, l'organisation concrète** qu'appelle tel ou tel scénario sur tel ou tel thème (comment le SAGE se coordonne-t-il avec la Police de l'eau ? Que veut dire stratégie foncière et qui achète les terrains ? Quels statuts de la structure porteuse ? ...)
 - Des questions qui renvoient à **l'opérationnalisation de la stratégie qui sera choisie...**
 - mais qui révèlent aussi une **inquiétude quant au réalisme des conditions de succès de chaque scénario : le besoin « d'entrer dans le réel » pour se forger une opinion**



Point n° 3

Comparaison économique des scénarios

Une analyse économique pour éclairer 3 questions

- **Quels efforts sont induits par chacun des scénarios**
 - Par rapport aux **dépenses historiques** consacrées à la politique de l'eau sur le territoire ?
 - Par rapport au **scénario « sans SAGE »** ?
 - **Entre les trois scénarios** ?

Pour chaque scénario :

- **Sur quelles thématiques** portent principalement les efforts financiers ?
- **Comment se répartissent les responsabilités de mise en œuvre** entre les différentes catégories d'acteurs ?

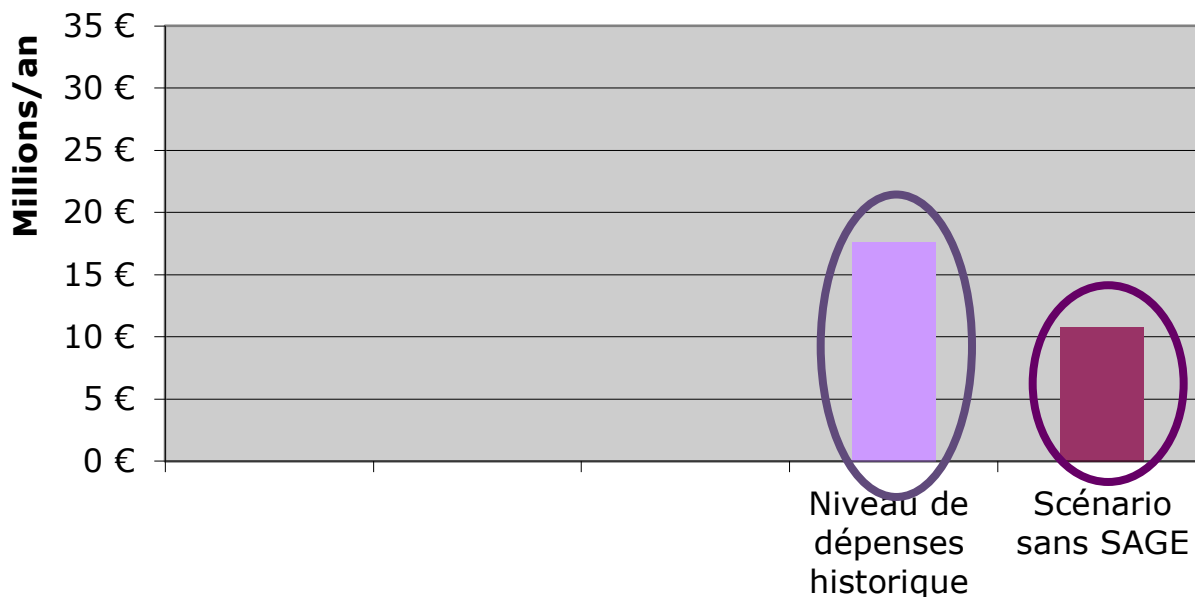
Méthodologie

- Une analyse économique basée sur **une liste d'actions qui incarne les différents thèmes d'intervention**
(≠ programme d'actions)
- Des **ordres de grandeur** des coûts des actions estimés à partir de dire d'experts, des rapports d'étude disponibles, des CT
- Une analyse pour **apprécier les écarts entre scénarios** plus que les montants des scénarios eux-mêmes

Une analyse centrée sur les coûts, à considérer selon trois dimensions

- Des **dépenses**, mais aussi ...
- Des **investissements** qui se traduisent en **retombées et avantages pour le territoire et ses populations (non chiffrés)**
 - Amélioration du **cadre de vie**, des **loisirs de proximité**, de l'**attractivité** du territoire pour ses populations, pour les activités économiques.
 - Promotion d'un **aménagement urbain harmonieux** source d'aménités sociales. Adaptation des villes au changement climatique (ex : lutte contre les îlots de chaleur).
 - Soutien de la participation à la vie locale de la **société civile**.
 - Meilleure prise en compte du **cycle de l'eau en ville** → réduction sur le long terme des coûts des infrastructures nécessaires pour la gestion de l'eau en ville.
 - Amélioration et sécurisation sur le long terme de la **qualité de l'eau de la Marne, ressource stratégique pour l'AEP** → réduction des coûts de traitement de l'eau potable.
 - Etc.
- Une traduction concrète et visible valorisant l'**engagement des pouvoirs publics** pour le territoire et ses habitants

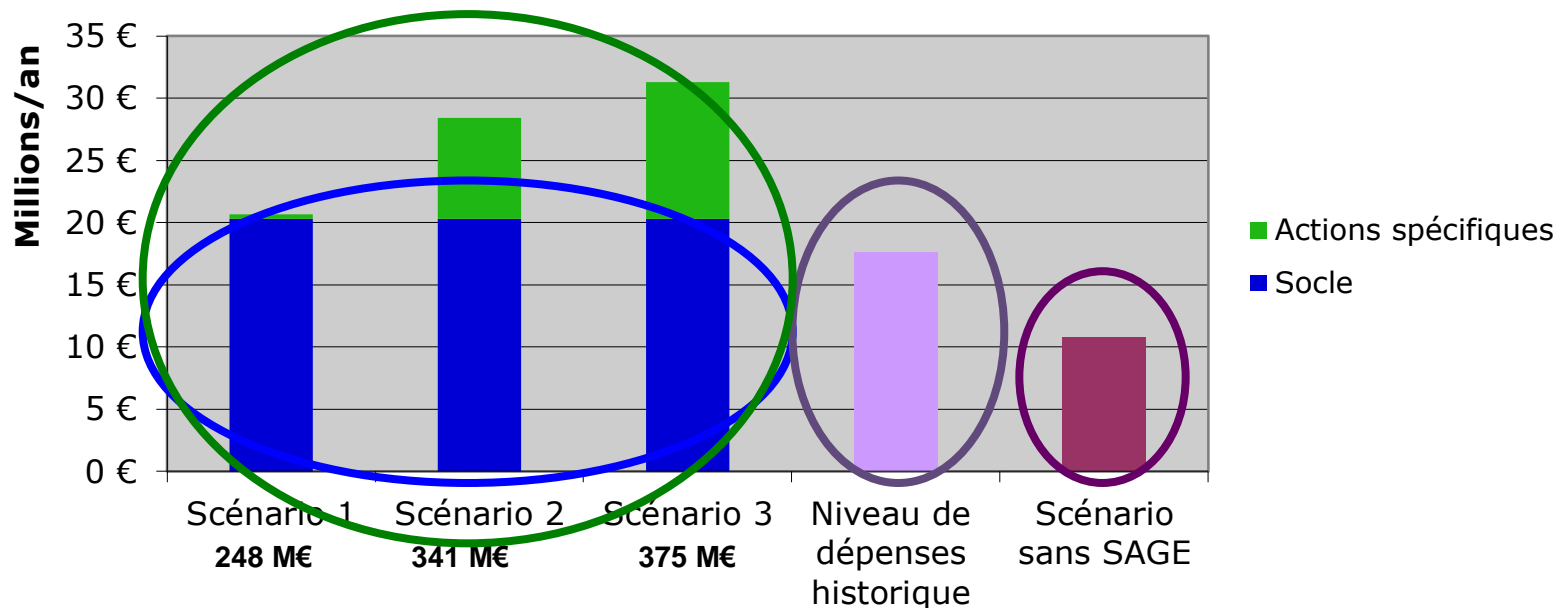
Comparaison des dépenses globales par scénario : dépenses annuelles moyennes entre 2015 et 2027



- **Niveau de dépenses historique dans la politique de l'eau sur le territoire : 17M€/an**
 - investis en moyenne sur les deux dernières décennies (hors inondation et hors entretien/extension des réseaux d'assainissement) dont près de 80% pour l'assainissement et le pluvial et 8% pour les milieux aquatiques
- **Niveau de dépenses dans un scénario « sans SAGE » : 11M€/an**
 - La logique : on poursuit les efforts historiques sans les grands chantiers aujourd'hui terminés (branchement plomb, mise aux normes STEP)
 - Les nouveaux chantiers de la DCE (milieux aquatiques, branchements), qui nécessitent une mobilisation locale plus forte qu'actuellement, ne sont pas investis

→ un désengagement tendanciel incompatible avec les enjeux du SAGE

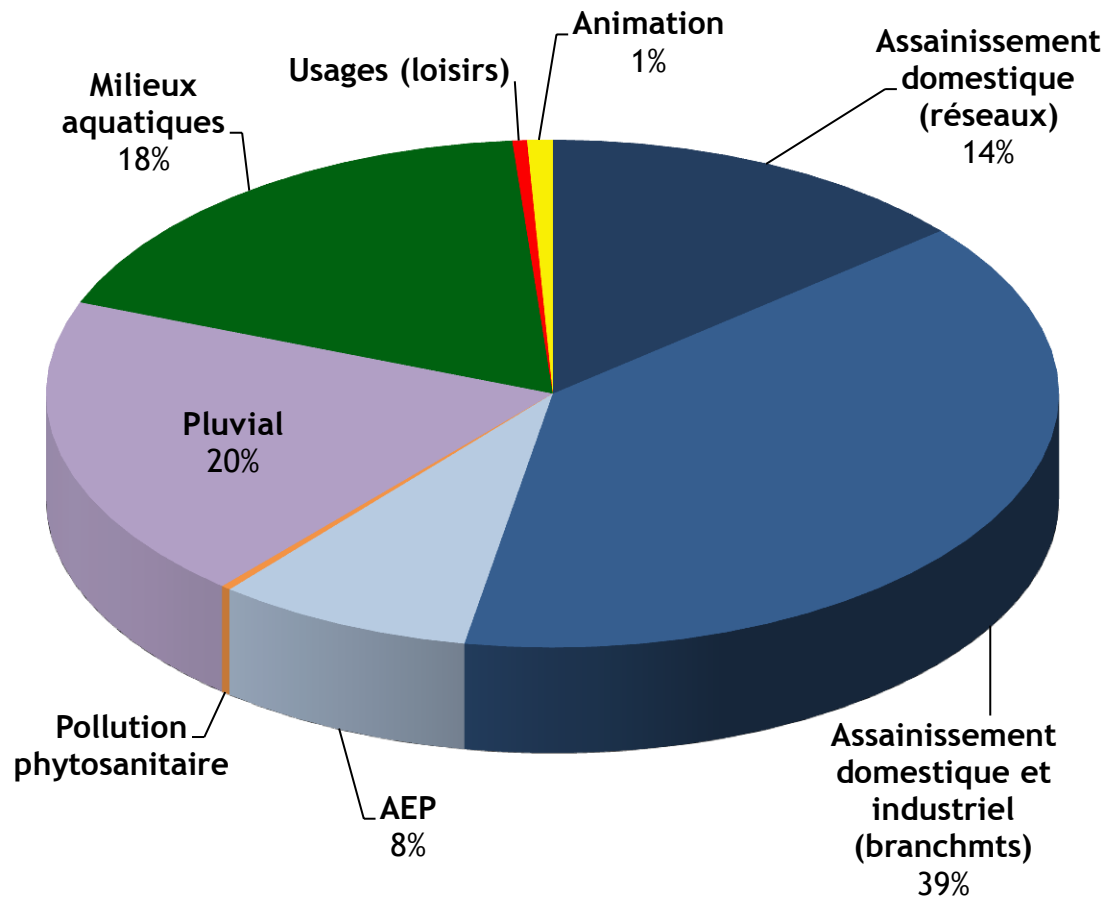
Comparaison des dépenses globales par scénario : dépenses annuelles moyennes entre 2015 et 2027



- Des écarts entre scénarios de 1 à 1,5 entre le scénario 1 et 3.
- Pas d'écarts significatifs entre 2 et 3.
- Le socle : une part importante, quel que soit le scénario
- Le socle : pas d'effort significatif supplémentaire par rapport aux dépenses historiques (+15%)
- Le scénario sans SAGE ne permet pas d'assurer les actions « incontournables » : socle 2 fois plus d'efforts/scénario « sans SAGE »

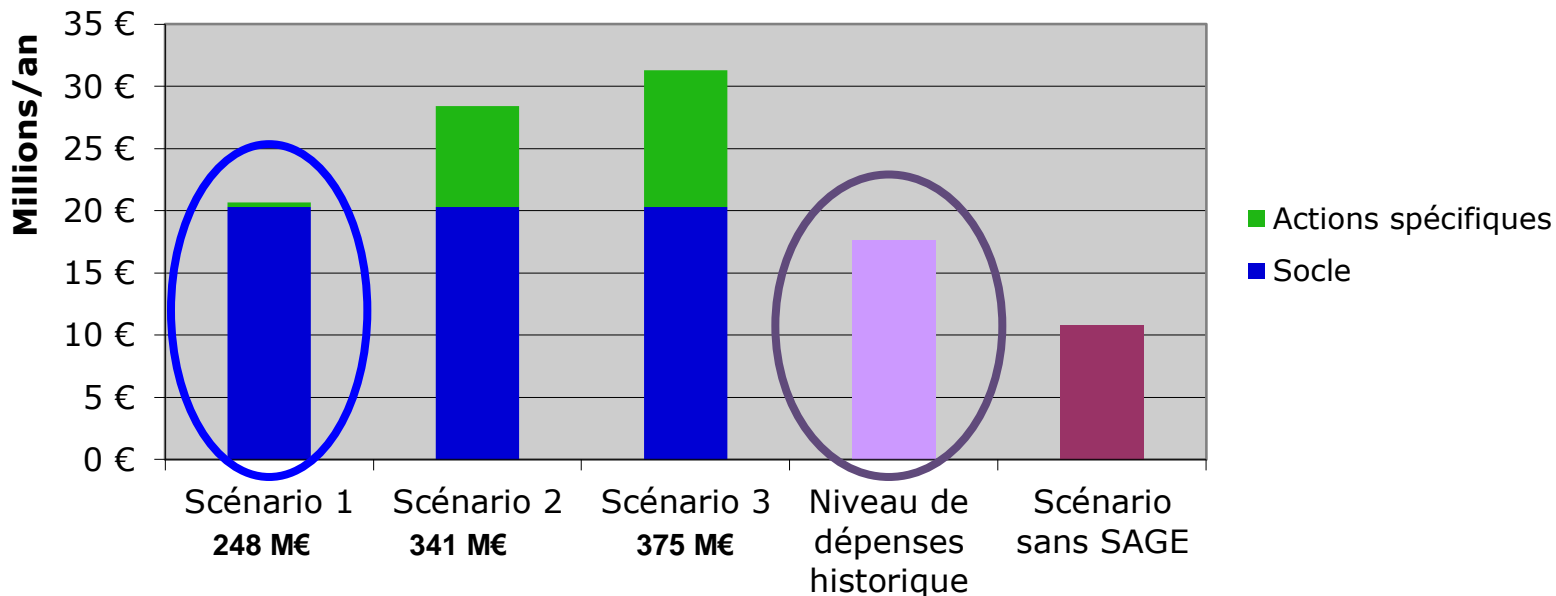
Zoom sur les actions du socle

Répartition par thème des actions du Socle
(sans l'entretien des réseaux)



- **Plus de 50% des coûts en assainissement :**
branchements (rythme plus élevé sur Morbras et Chantereine) et investissement ciblés sur les réseaux assainissement (Morbras)
- **18% restauration mix aqua Marne et affluents :**
continuité écologique, restauration des berges
- **20% gestion pluviale**
chantiers programmés bassins eau pluviale (ru de la Lande) + animation (développement techniques alternatives pluvial)

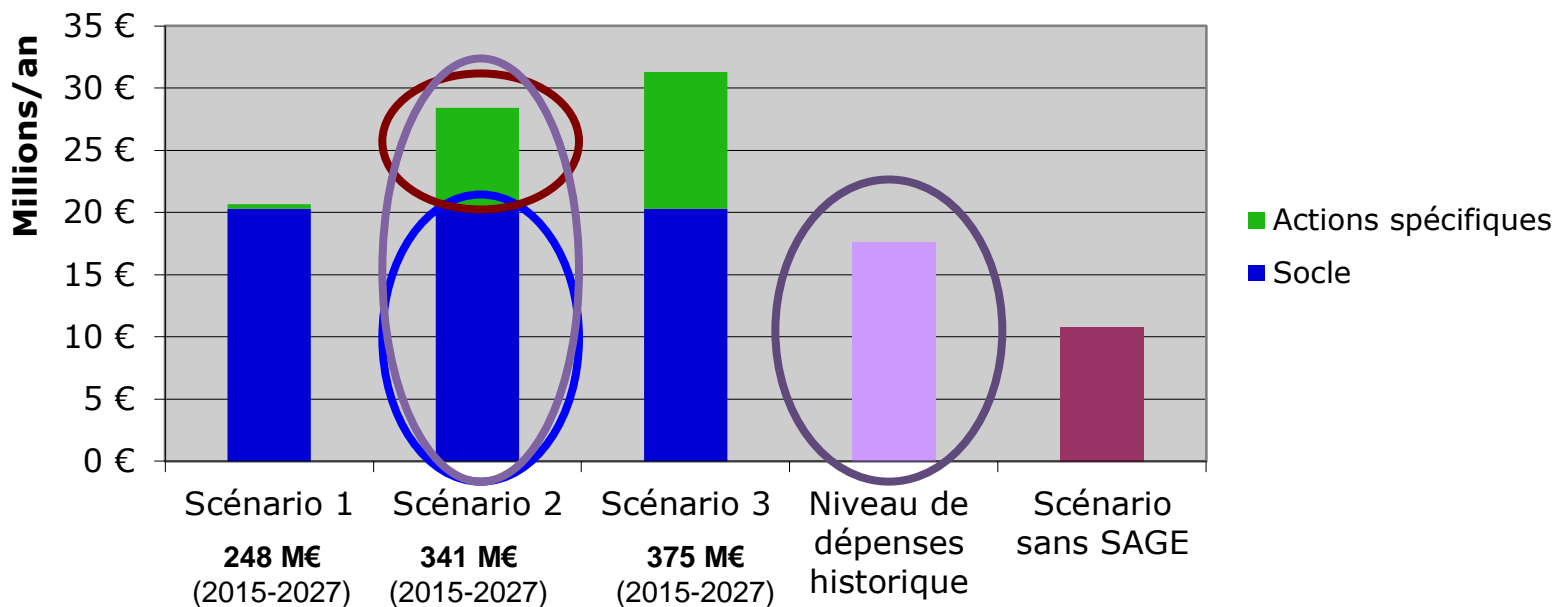
Comparaison des dépenses globales par scénario : dépenses annuelles moyennes entre 2015 et 2027



- **Le socle au cœur du scénario 1**
- Scénario 1 : pas d'effort significatif supplémentaire par rapport aux dépenses historiques (+15%) mais des gains d'efficacité via une animation locale

Une logique de redéploiement **des dépenses historiques, maintenues à niveau, pour mettre en œuvre les nouveaux chantiers DCE au service des populations**

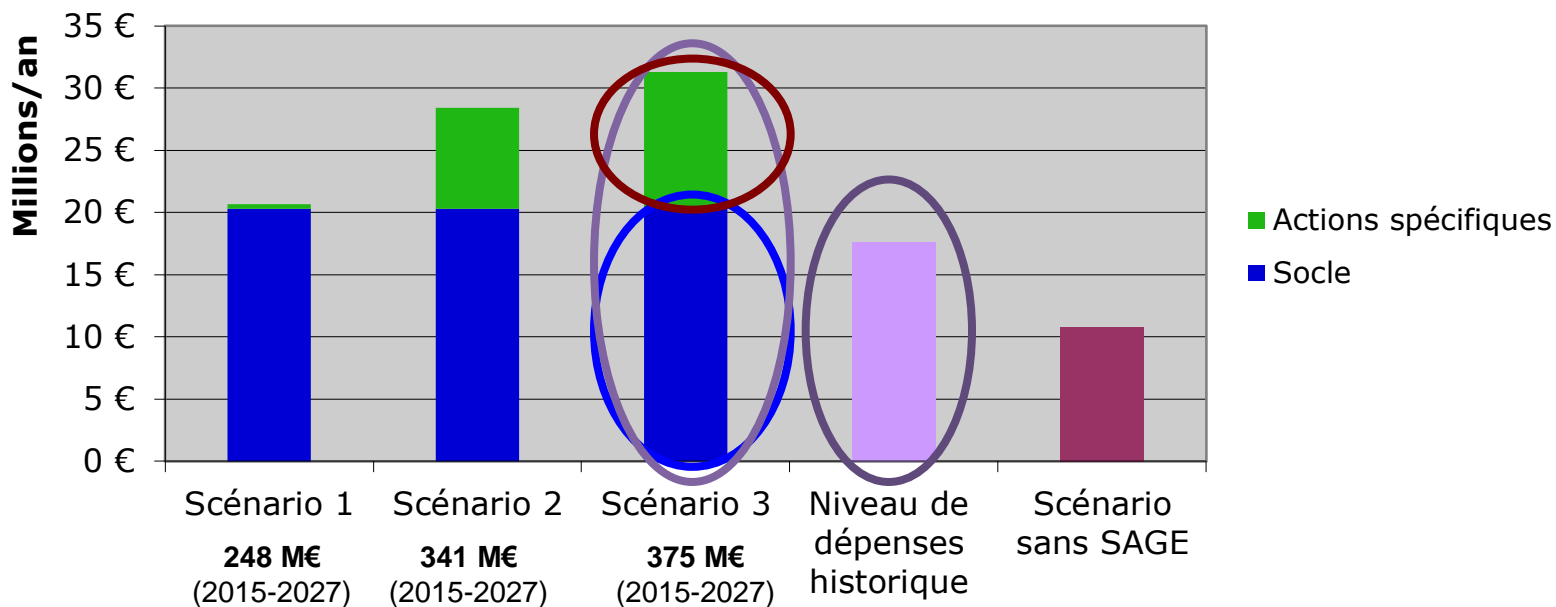
Comparaison des dépenses globales par scénario : dépenses annuelles moyennes entre 2015 et 2027



- **Le socle : 70% du scénario 2**
- **Des actions spécifiques** : restauration hydromorpho, ZH/ acquisition foncier/développement des techniques alternatives.
- **Scénario 2 : 1,6 fois les dépenses historiques**

Un effort financier plus soutenu pour une restauration des milieux ambitieuse au service des populations

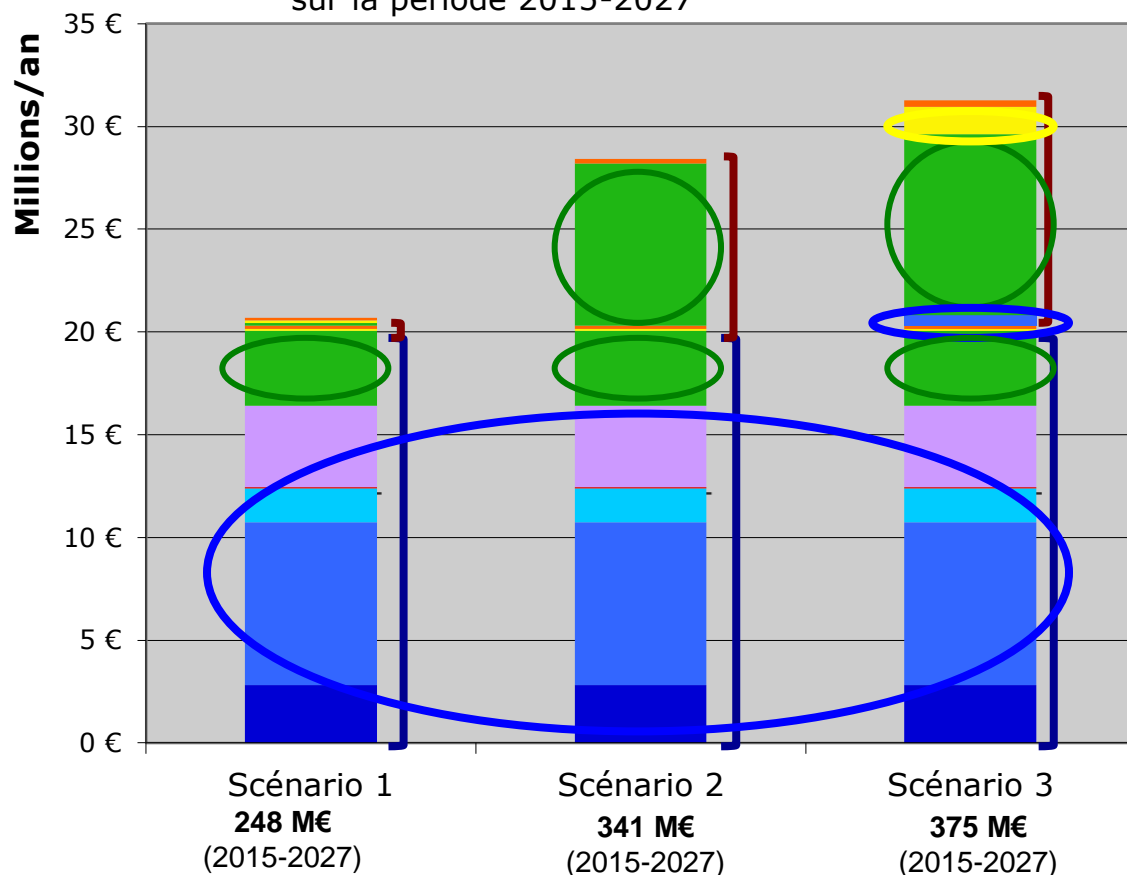
Comparaison des dépenses globales par scénario : dépenses annuelles moyennes entre 2015 et 2027



- **Le socle : 65%** du scénario 3
- **Des actions spécifiques** : restauration hydromorpho,ZH/branchements sur secteur ciblé (baignade)/développement des techniques alternatives / valorisation milieu pour les loisirs
- **Scénario 3 : 1,7 fois les dépenses historiques**

**Un effort financier plus soutenu
pour un projet de territoire fondé sur des milieux aquatiques restaurés
et une valorisation de l'eau dans la ville**

Répartition des thèmes d'action par scénario moyenne annuelle sur la période 2015-2027



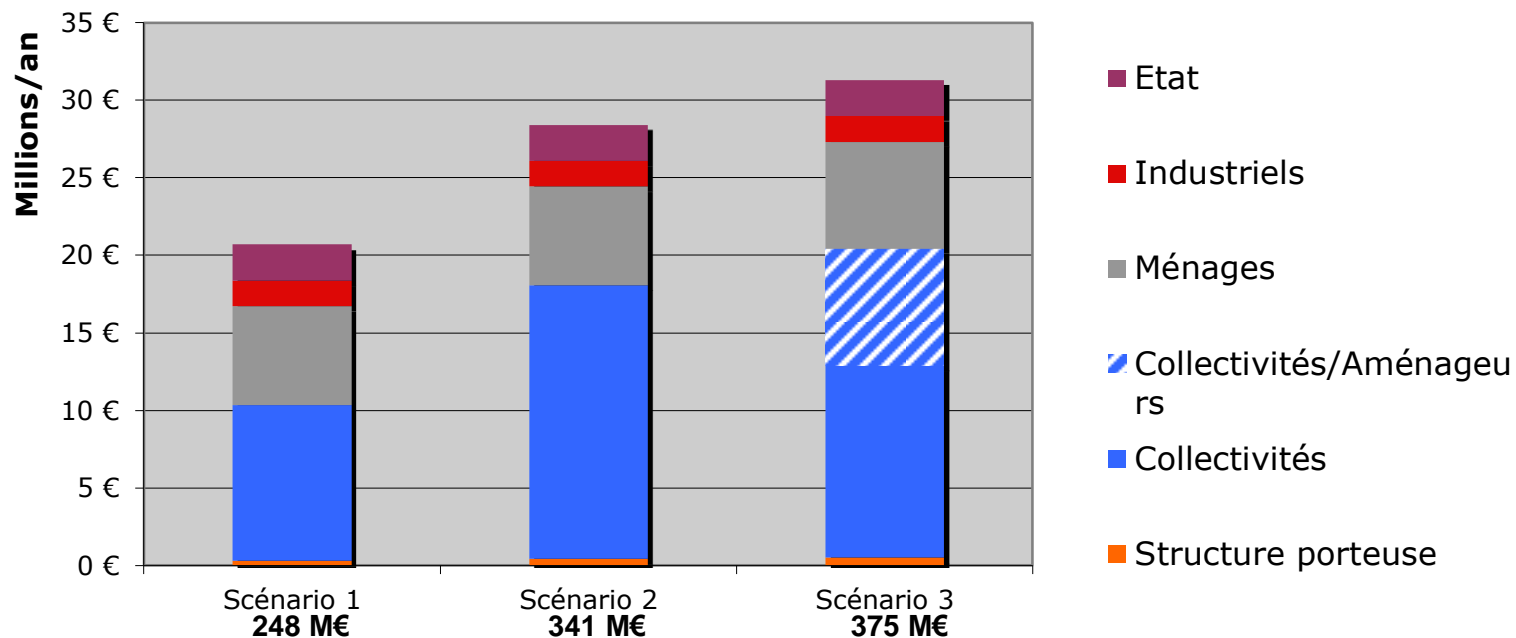
Actions spécifiques

Socle

Synthèse comparative : les différentes thématiques par scénario

- Des actions **assainissement** et **gestion pluviale** importantes dans tous les scénarios (socle)
- Des actions de **restauration des MA** plus importantes dans S1 et S2
- Des actions valorisant les **usages** structurellement plus importantes dans S3 mais potentiellement également très présentes dans S1 et S2

Répartition des responsabilités de mise en œuvre (hors subventions)



- **Collectivités** : entre 50% et 65% du coût total des scénarios

- Des actions à mener en partenariat avec d'autres acteurs (VNF, aménageurs privés, etc.)
- Pour le scénario 2, un portage des actions hydromorpho sur la Marne via la structure porteuse
- Pour le scénario 3, une part des actions relève des collectivités en tant qu'aménageurs publics et une part renvoie aux aménageurs privés

- **Ménages** (branchements) : 20 à 30% du coût total des scénarios

- **Industriels** (branchements) : 5 à 8%

- **Etat** (continuité, AEP) : entre 7 et 10%

- **Structure porteuse** : moyens plus importants dans **S2** (portage de la thématique hydromorphologie) et **S3** (animation spécifique branchement et interface eau/aménagement du territoire)

Quelques éléments de comparaison

- Les coûts par habitant des scénarios du SAGE Marne confluence :
entre 20 et 30 €/an/hab
 - Soit **[3 – 12] €/hab/an de plus que les dépenses historiques**
 - À comparer au **SAGE Bièvre**, même contexte francilien et urbain :
entre 25 et 42 €/an/hab, selon les scénarios
 - Soit pour un ménage **45 à 70 €/ménage/an** à comparer à **la facture d'eau des ménages 513 €/an**
 - Soit **environ 0,1% du revenu disponible des habitants**
- Les **collectivités** consacrent en moyenne :
 - **18M €/an pour le renouvellement des réseaux d'assainissement** (non compris dans les scénarios du SAGE)
 - à comparer à des efforts de l'ordre de **20 à 30 M€/an selon les scénarios du SAGE**



Point n° 3

Calendrier prévisionnel du choix de la stratégie

Une appropriation en cours... mais encore à mûrir

- Tous les participants ont « mis les mains dans le cambouis »... mais avec **parfois quelques difficultés individuelles** pour bien saisir la logique propre à chaque scénario
 - L'importance de l'échange collectif pour faciliter l'appropriation des scénarios par chacun
 - => Nécessité de poursuivre une dynamique collective de discussion (ne pas se limiter pour la suite aux seuls échanges bilatéraux)**
 - Des questionnements sur l'opérationnel, l'organisation concrète qu'appelle tel ou tel scénario sur tel ou tel thème
 - Des questions qui renvoient à l'opérationnalisation de la stratégie qui sera choisie...
 - mais qui révèlent aussi une inquiétude quant au réalisme des conditions de succès de chaque scénario : le besoin « d'entrer dans le réel » pour se forger une opinion
- => Nécessité que les acteurs dont dépendent ces conditions de succès expriment leur capacité d'engagement sur les différents scénarios**

Les suites de la démarche et le choix de la stratégie du SAGE (1)

Proposition de trois réunions de CLE « décisionnelles » qui enjambent les élections de Mars 2014

1. CLE de février 2014 : finir l' instruction du choix

- Acter des apports des CT et valider l' analyse économique quant à l' éclairage des choix offerts par les 3 scénarios
- Expression des membres sur ces trois scénarios : leur appropriation, la construction de l'avis en interne à leur structure, besoin d' appui du SAGE,...
- Validation proposition de planning 2014 dans l'optique du choix de la stratégie

2. CLE de septembre 2014 : accueillir les nouveaux membres, installer la nouvelle CLE (reprise de main et tour de chauffe...)

- Installation + élections Pdt, VP, ...?
- Rappel de l' avancement du SAGE et présentation des scénarios et des éclairages qu' en ont donné les CT, le Bureau et la CLE de février
- Organisation d' échanges ouverts
 - ⇒ « **Expression Color-vote** » sur une 20^{aine} d'items
 - ⇒ **révéler le détail des choix contenus dans les trois scénarios et l'importance d' un vote éclairé**

Les suites de la démarche et le choix de la stratégie du SAGE (2)

3. CLE de octobre-novembre 2014 : choisir la stratégie du SAGE

- Rappel de l'enjeu du choix et des trois scénarios en présence
- Expression des acteurs sur les trois scénarios : donner un point de vue, un engagement,...
- **Vote**

4. Et au cours des prochains mois, entre les réunions de CLE...

- Débat au sein des structures avec appui / intervention de l'animateur SAGE, des membres du Bureau de la CLE voire du groupement,
- Nouvelle réunion des élus du territoire, ... ?

Calendrier prévisionnel année 2014

Jan	Fév	Mars	Avril	Mai	Juin	Juil	Aout	Sept	Oct	Nov	Déc
Choix de la stratégie											
B ▲ CLE					● P			▲ CLE	B ▲ CLE	● P	
<i>Construction avis interne à chaque structure</i> ← - - - - - Appui possible par la cellule d'animation du SAGE - - - - - →											
								Rédaction du SAGE (PAGD – Règlement)			
					Evaluation env ^{tae}						
Etude « Inventaire zones humides »											
Autres études – Appui juridique											



Commission Locale de l' Eau



Bureau



Commissions thématiques



Présentation aux élus

Parole à la salle : quelle appropriation des scénarios par la CLE ?

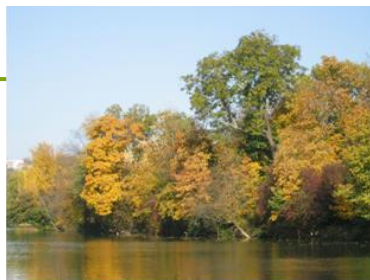
Les scénarios sont-ils clairs pour vous ?

Une instruction du choix en interne à vos structures est-elle prévue ou faite ?

Partage avec les élus ?
Partage avec les services ?
Partage avec les mandants ?

Des représentants souhaitent-ils faire part dès aujourd'hui d'une première intention de choix ?

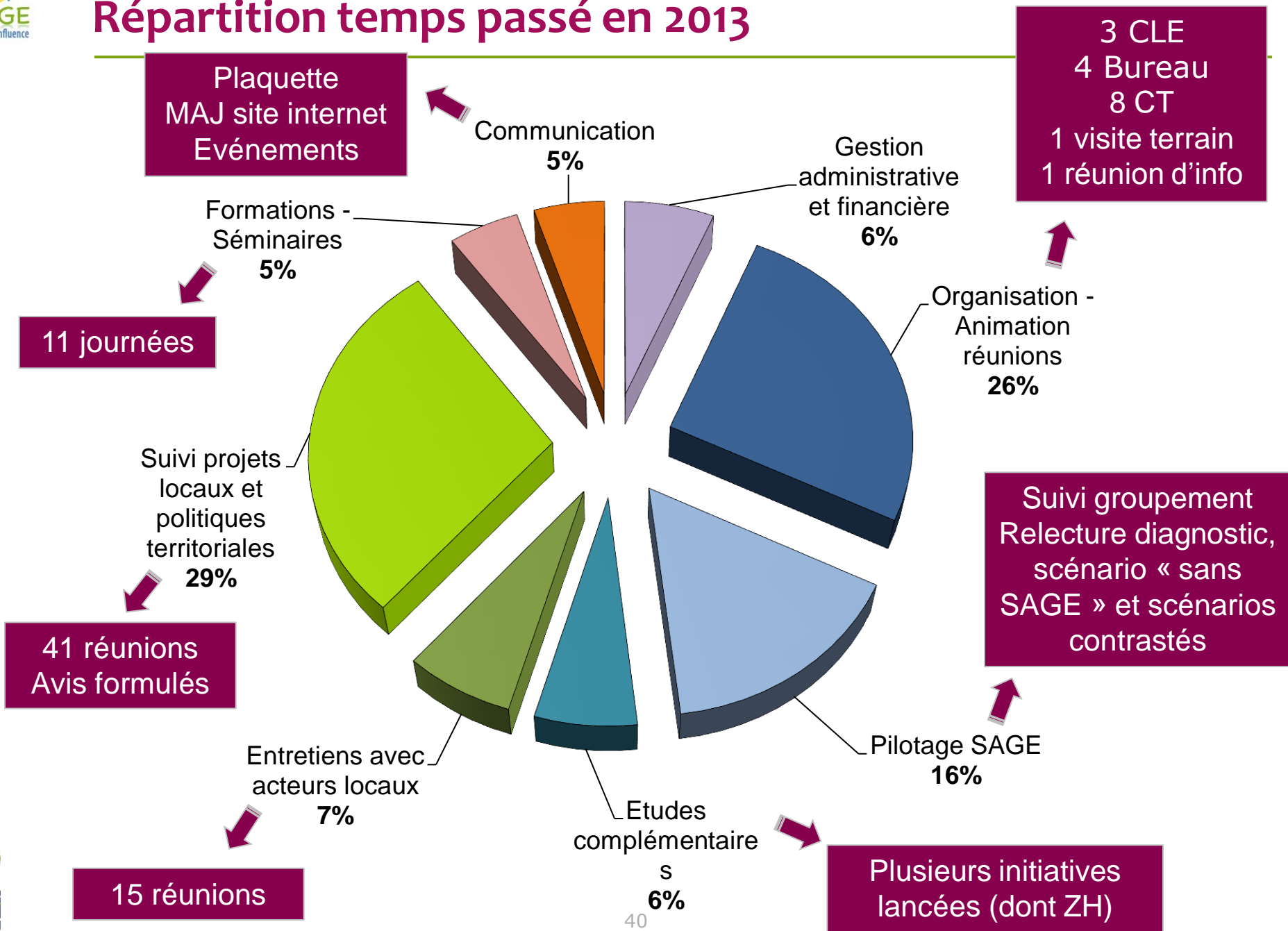


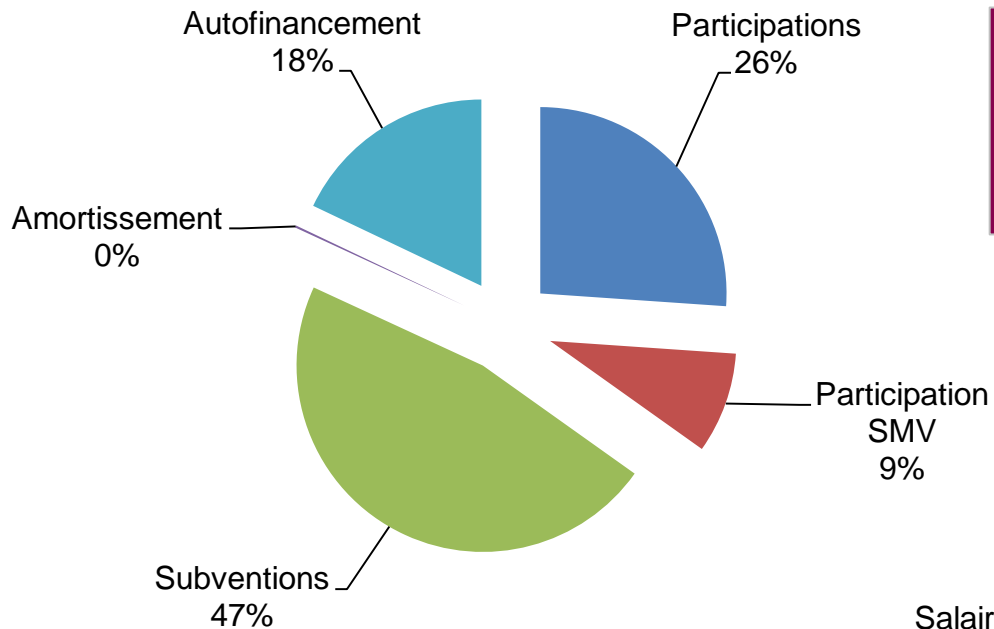


Point n° 4

Rapport de la cellule d'animation 2013 du SAGE

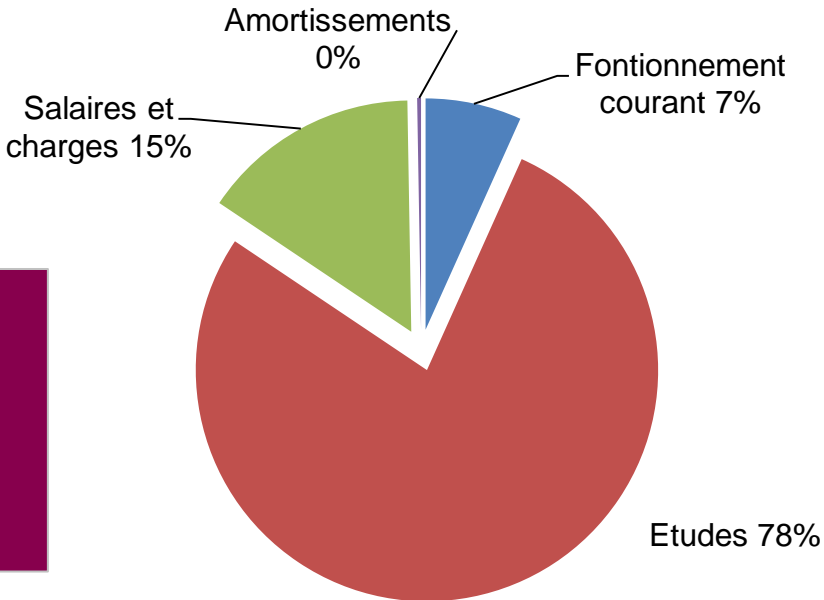
Répartition temps passé en 2013





RECETTES
Moitié subventions (études + animation)
1/3 cotisations

DEPENSES
3/4 études : Diagnostic, Tendances et scénarios
Frais de fonctionnement : plaquette



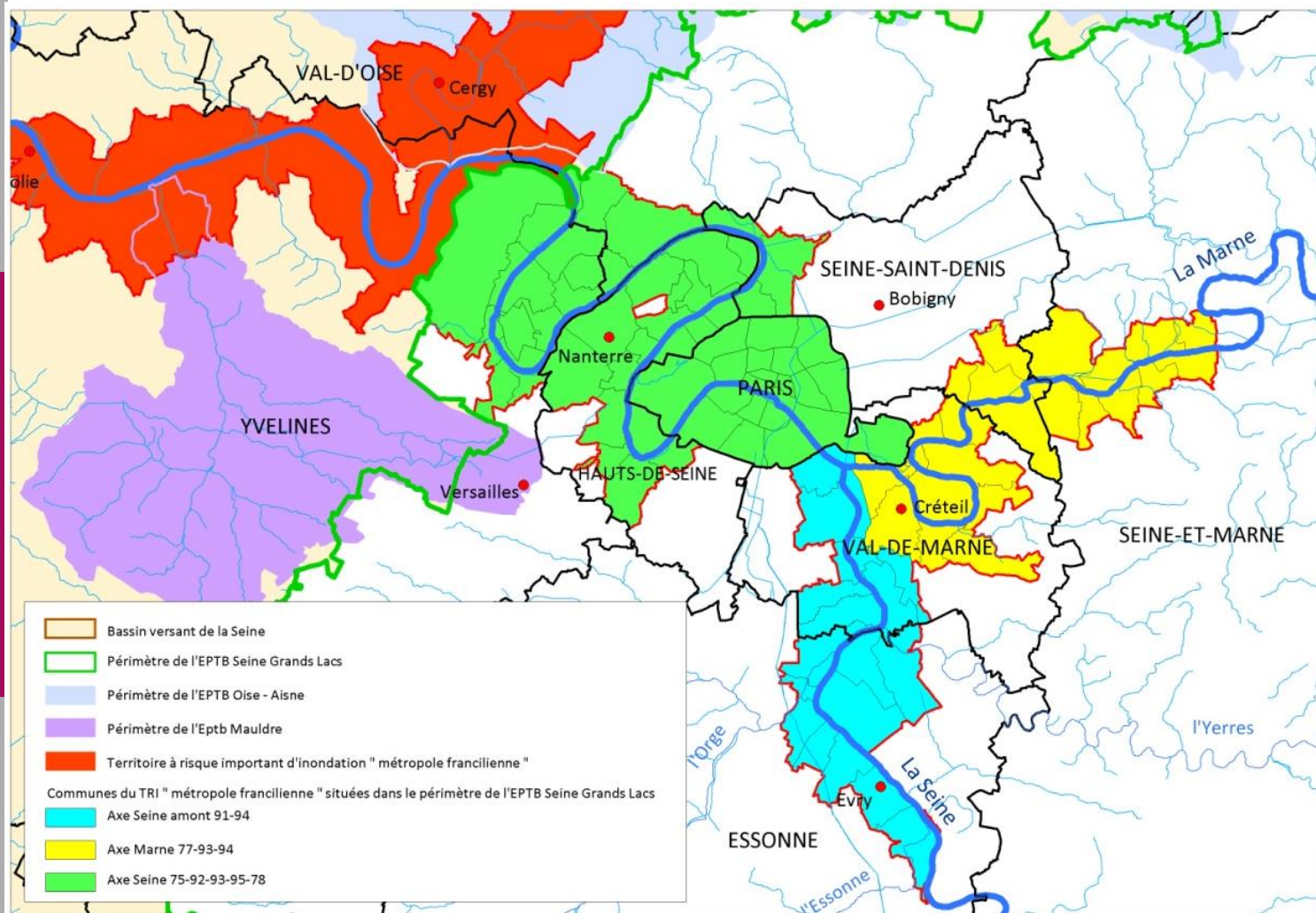
Perspectives pour l'année 2014

- ❶ Validation du choix de la stratégie du SAGE
- ❷ Lancement de la rédaction des documents opposables du SAGE et de l'évaluation environnementale
- ❸ Réalisation d'études complémentaires : « Inventaire des zones humides », « Fréquentation des bords de Marne », autres...
- ❹ Suivi - accompagnement des projets locaux
- ❺ Sensibilisation des acteurs locaux et du grand public au SAGE
- ❻ Gestion administrative et financière



Informations diverses

Elaboration des Stratégies locales de gestion du risque d'inondations



- **24 janvier** : 1^{er} Comité territorial Seine-amont (suivant en **juin 2014**)
- **Avril-mai** : Comité local « axe Marne » => Quel lien avec le SAGE? Quel rôle?