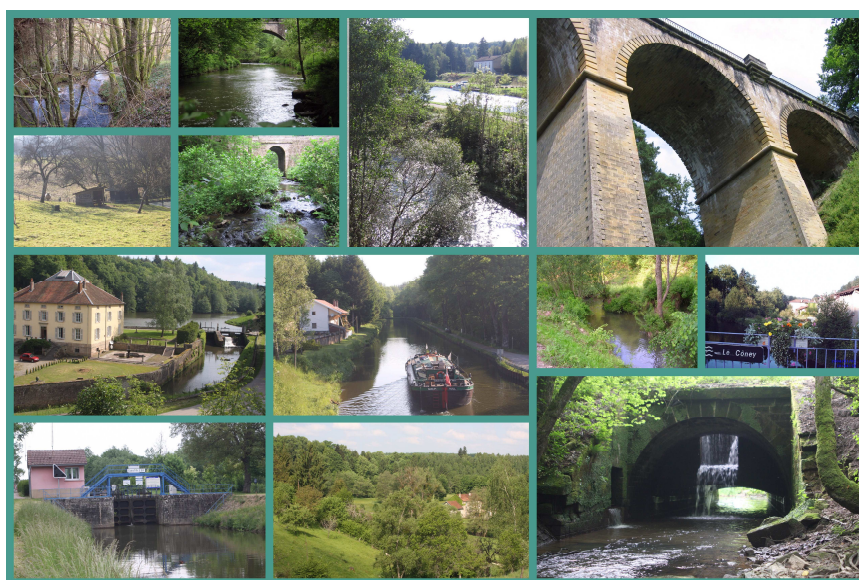




Dossier Définitif de Candidature

Tome 2.3 : Programme d'Actions Fiches transversales



Dossier réalisé par :



En collaboration avec les Communautés
de Communes du territoire

Avec le concours des partenaires techniques et financiers :



Volet d'intervention du Contrat Rivière

Volet	Orientations
A : Préserver et restaurer la qualité de la ressource en eau	A1 : Lutter contre les pollutions d'origine domestique et des collectivités
	A2 : lutter contre les pollutions d'origine agricole
	A3 : lutter contre les pollutions d'origine industrielle
	A4 : Préserver les ressources en eau brute nécessaires à l'alimentation des captages
B : Préserver et restaurer le fonctionnement des cours d'eau et des milieux naturels	B1 : Restaurer les fonctionnalités morpho-écologiques des milieux aquatiques
	B2 : Restaurer la continuité écologique
	B3 : Préserver et restaurer les milieux naturels remarquables
	B4 : Gérer les plans d'eau
	B5 : Gestion coordonnée des ouvrages
C : Prendre en compte le risque inondation et réduire l'impact des crues	C1 : Réduire la vulnérabilité des biens et des personnes
	C2 : Informer et sensibiliser sur les risques
D : Gestion durable, concertée et globale de l'Eau	D1 : Animation, communication et sensibilisation
	D2 : Patrimoine lié à l'eau et mise en valeur des milieux aquatiques
	D3 : Suivi et bilan du contrat de rivière

Synthèse du programme d'actions

Fiches Transversales

Intitulé de l'action	Maître(s) d'ouvrage potentiel(s)	Commune	N° de fiche	Priorité	Coût €HT	Phase du contrat	Page
Volet B2 : Restaurer la continuité écologique							
Etude et travaux de restauration de la continuité écologique sur 5 petits ouvrages (88, 70, 52)	Fédérations de Pêche	Toutes	B2-01	P2	80 000	1	9
Volet B3 : Préserver et restaurer les milieux naturels remarquables							
Identification d'un réseau de zones humides et d'annexes aquatiques prioritaires et élaboration d'une stratégie de gestion	CEN/EPTB Saône et Doubs/Fédérations de Pêche	Toutes	B3-01	P2	80 000	1	12
Volet B4 : Gérer les plans d'eau							
Acquisition de matériel pour une meilleure gestion des plans d'eau pour les membres de l'association de « les Eaux de la Vallée de l'Ourche »	Association de « les Eaux de la Vallée de l'Ourche »	Toutes (Saône et Cône)	B4-01	P1	30 000	1	15
Volet C1 : Réduire la vulnérabilité des biens et des personnes							
Réaliser des plans communaux de sauvegarde	Collectivités	Toutes	C1-01	P1	-	1	18
Réalisation de diagnostics de réduction de la vulnérabilité des biens	Collectivités	Toutes	C1-02	P1	-	1	20
Volet C2 : Informer et sensibiliser sur les risques							
Prendre en compte les risques liés aux inondations dans les documents d'urbanismes	Collectivités	Toutes	C2-01	P1	-	1	23
Volet D1 : Animation, communication et sensibilisation							
Création d'un guide technique concernant les bonnes pratiques pour la gestion des étangs	EPTB Saône et Doubs	Toutes	D1-01	P1	5 000	1	26
Création d'un guide technique sur l'entretien des cours d'eau non domaniaux et la réglementation des travaux en rivière	EPTB Saône et Doubs	Toutes	D1-02	P1	5 000	1	28
Chronique de la Tête de bassin de la Saône	EPTB Saône et Doubs	Toutes	D1-03	P1	15 000	1	30
Sensibilisation des Scolaires	Associations (Eau d'ICI/Je parraine ma rivière) ?	Toutes	D1-04	P2	50 000	1	32
Journées techniques de formation et retour d'expérience	EPTB Saône et Doubs	Toutes	D1-05	P1	30 000	1	34
Elaboration de 2 livrets présentant le contrat de rivière et son avancement	EPTB Saône et Doubs	Toutes	D1-06	P1	10 000	1	36
Volet D3 : Suivi et bilan à mi-parcours du contrat de rivière							
Poste de chargé de mission du contrat de rivière	EPTB Saône et Doubs	Toutes	D3-01	P1	165 000	1	39
Réalisation de l'étude bilan à mi-parcours du contrat de rivière	EPTB Saône et Doubs	Toutes	D3-02	P1	50 000	1	41
Elaboration d'un tableau de bord	EPTB Saône et Doubs	Toutes	D3-03	P1	0	1	43
Volet D1 : Animation, communication et sensibilisation							
Chronique de la Tête de bassin de la Saône	EPTB Saône et Doubs	Toutes	D1-07	P1	15 000	2	46
Journées techniques de formation et retour d'expérience	EPTB Saône et Doubs	Toutes	D1-08	P1	30 000	2	48
Elaboration d'une plaquette présentant le bilan du contrat de rivière	EPTB Saône et Doubs	Toutes	D1-09	P1	5 000	2	50
Volet D2 : Patrimoine lié à l'eau et mise en valeur des milieux aquatiques							
Identification et restauration du petit patrimoine bâti lié à l'eau	Collectivités/associations	Toutes	D2-01	P1	10 000 *	2	53
Sortie petit et grand public sur des thématiques associées au patrimoine historique et naturel lié à l'eau	Collectivités/associations	Toutes	D2-02	P1	15 000	2	55
Volet D3 : Suivi et bilan à mi-parcours du contrat de rivière							
Poste de chargé de mission du contrat de rivière	EPTB Saône et Doubs	Toutes	D3-04	P1	165 000	2	58
Réalisation de l'étude bilan du contrat de rivière	EPTB Saône et Doubs	Toutes	D3-05	P1	50 000	2	60
Suivi qualité des eaux superficielles	EPTB Saône et Doubs	Toutes	D3-06	P1	60 000	2	62
Suivi qualité piscicole	EPTB Saône et Doubs	Toutes	D3-07	P1	60 000	2	64

* Le coût des travaux n'est pas estimé à ce jour.

Fiche action faisant l'objet d'une bonification de l'AERMC

Tableau récapitulatif des coûts et des aides financières (2015-2017)

➤ *Le bilan financier par thématiques d'actions 2015-2017*

Au total **15 fiches actions** seront à mettre en œuvre durant la période 2015-2017, ce qui représente un coût de **520 000 € HT** soit **624 000 € TTC**.

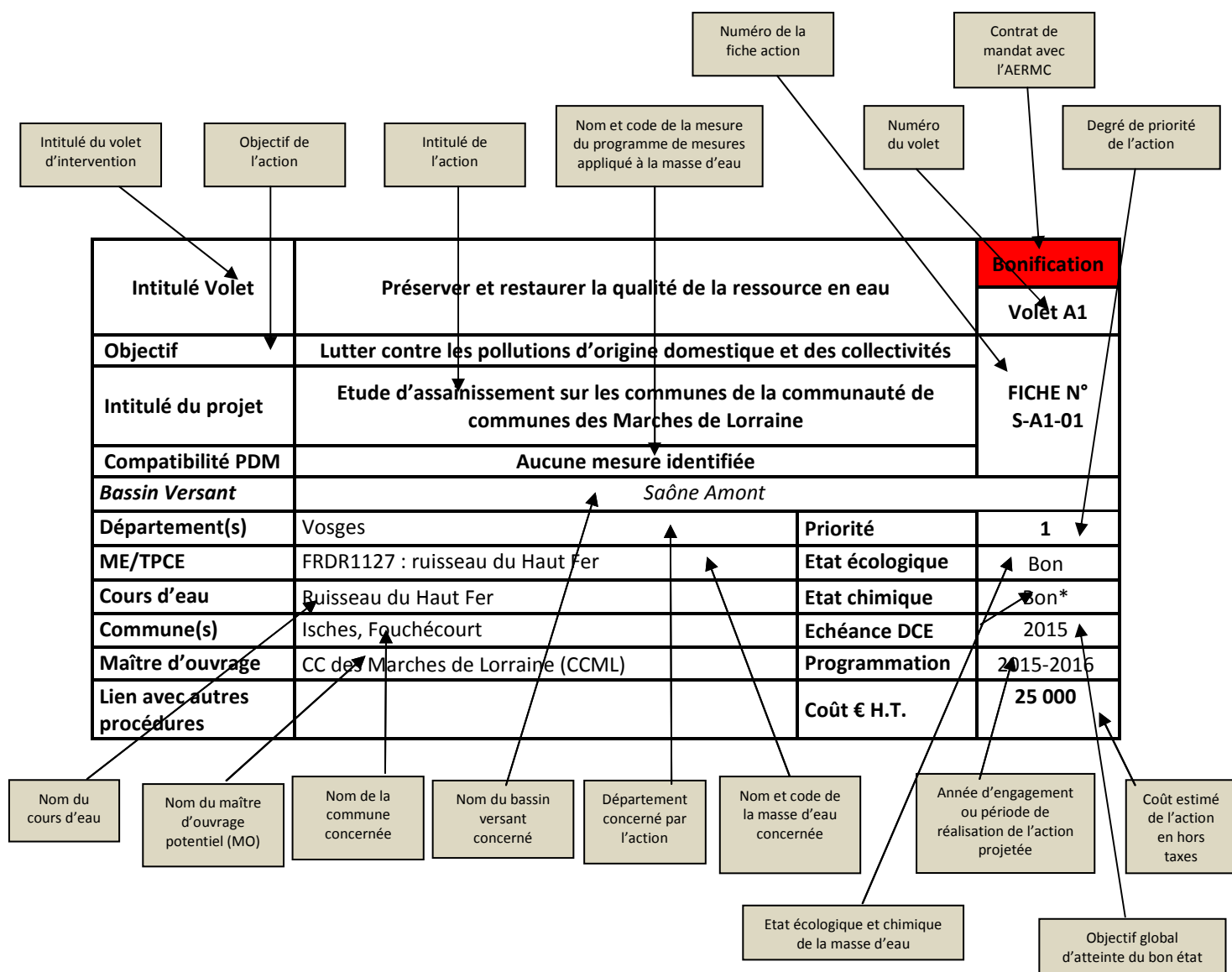
Volet	Orientation	€ HT	€ TTC	%
B	B2	80 000	96 000	15%
	B3	80 000	96 000	15%
	B4	30 000	36 000	6%
C	C1	-	-	-
	C2	-	-	-
D	D1	115 000	138 000	22%
	D2	215 000	258 000	42%

Total € HT	Total € TTC	Total %
190 000	228 000	36%
-	-	-
330 000	396 000	64%

Total	520 000	624 000	100%
--------------	----------------	----------------	-------------

520 000	624 000	100%
----------------	----------------	-------------

Contenu et descriptif des fiches actions



Degré de priorité de l'action :

- 1 : forte
- 2 : moyenne
- 3 : faible

*état chimique ou écologique déterminé à partir de données pressions (et non à partir d'analyse qualité)

DCE : Directive Cadre sur l'Eau

LES ACTIONS DE LA PHASE 1 DU CONTRAT

2015-2017

**Volet B2 : Restaurer la continuité
écologique**

Intitulé Volet	Préserver et Restaurer le fonctionnement hydrogéomorphologique des cours d'eau et des milieux naturels remarquables		Bonification
			Volet B2
Objectif	Restaurer la continuité écologique		
Intitulé du projet	Etude et travaux de restauration de la continuité écologique sur 5 petits ouvrages (88, 70, 52)		FICHE N° B2-01
Compatibilité PDM			
Bassin Versant	Apance, Saône et Cône		
Département(s)	Vosges, Haute-Saône et Haute-Marne	Priorité	2
ME/TPCE	Toutes les masses d'eau	Etat écologique	x
Cours d'eau	Tous les cours d'eau	Etat chimique	x
Commune(s)	Toutes les communes	Echéance DCE	x
Maître d'ouvrage	Fédérations de Pêche 88, 70, 52	Programmation	2015-2017
Lien avec autres procédures	Cours d'eau classé en Liste 2	Coût € H.T.	80 000
Localisation de l'action			
L'action peut porter sur tous les petits cours d'eau situés sur les bassins versants Apance, Saône amont et Cône.			
Contexte et problématique			
<p>Les différentes études réalisées sur les bassins versants de l'Apance, du Cône et de la Saône Amont ont mis en évidence la présence de nombreux petits ouvrages qui constituent des obstacles à la continuité écologique.</p> <p>Les Fédérations de Pêche peuvent entreprendre des opérations de restauration de la continuité écologique sur ces petits obstacles dépourvus d'usage.</p>			
Description de l'action			
Il est proposé dans un premier temps, de procéder à l'étude des possibilités d'aménagement pour la réalisation de chaque ouvrage de franchissement. Puis, dans un second temps, de procéder aux travaux nécessaires à la restauration de la continuité écologique.			
Objectifs visés /gains escomptés			
<p>Limiter le cloisonnement du cours d'eau</p> <p>Rétablir la libre circulation piscicole</p>			

Détail des opérations													
Code opération	Nature des opérations						Coût € H.T.		Coût € T.T.C.				
1	Etude d'avant projet, dossier réglementaire						20000		24000				
2	Maitrise d'œuvre et travaux (prévisionnel)						60000		72000				
TOTAL						80000		96000					
Plan de financement prévisionnel													
Code Opération	Année	Maître ouvrage	Coûts € HT	Cofinancements (€ HT)									
				MO		Agence de l'Eau							
1	2016	Fédérations de Pêche	80000	20%	16000	80%	64000	%		%		%	
				%		%		%		%		%	
				%		%		%		%		%	
				%		%		%		%		%	
Bilan par financeur													
Cofinanceurs			Taux moyen de participation				Montant € HT						
Fédérations de pêche			20%				16000						
Agence de l'Eau (AC)			80% (2)				64000						
			%										
			%										
			%										
Indicateurs d'efficacité													
Opération		Indicateur 1			Indicateur 2				Indicateur 3				
1		Nombre d'études réalisées			Nombre de dossiers Loi sur l'Eau réalisés (DLE)								
2		Nombre de travaux d'aménagements préconisés réalisés			Restauration de la continuité écologique (piscicole et sédimentaire)				Linéaire de cours d'eau décloisonné par aménagement				
Conditions d'exécution / préalables													
Réalisation d'une étude complémentaire à l'élaboration de l'aménagement et respect des préconisations d'aménagement.													
Demande d'autorisation au titre de la Loi sur l'Eau (DLE).													
Observations/commentaires													
Le coût des travaux pourra être précisé à l'issue de chaque étude d'avant projet.													
Ces opérations pourront être réalisées sur des obstacles situés sur les ruisseaux Haut Fer et Pré Jolot (fiche S-B2-02 et S-B1-01)													
Etude préconisant l'action													
Action issue de l'étude hydrogéomorphologique sur les cours d'eau du bassin versant du Cône													
Financement disponible et bonification envisageable													
(2) Garantie du taux d'aide à hauteur de 80 % en contrepartie du dépôt de la demande d'aide pour les travaux pour le 31/12/2016.													

**Volet B3 : Préserver et restaurer les
milieux naturels remarquables**

Intitulé Volet	Préserver et restaurer le fonctionnement hydrogéomorphologique des cours d'eau et des milieux naturels remarquables		Volet B3
Objectif	Préserver et restaurer les milieux aquatiques remarquables et les zones humides		FICHE N° B3-01
Intitulé du projet	Identification d'un réseau de zones humides et d'annexes aquatiques prioritaires et élaboration d'une stratégie de gestion		
Compatibilité PDM	Aucune mesure identifiée		
Bassin Versant	<i>Apance, Saône Amont et Cône</i>		
Département(s)	Vosges, Haute-Marne et Haute-Saône	Priorité	2
ME/TPCE	Toutes	Etat écologique	x
Cours d'eau	Tous	Etat chimique	x
Commune(s)	Toutes	Echéance DCE	x
Maître d'ouvrage	EPTB Saône et Doubs / CEN ? /fédération de pêches	Programmation	2016-2017
Lien avec autres procédures		Coût € H.T.	80 000
Localisation de l'action			
L'action concerne tout le périmètre du contrat de la tête de bassin de la Saône.			
Contexte et problématique			
<p>L'étude « schéma de restauration et de gestion des cours d'eau affluents de la Saône en tête de bassin » réalisée en 2005 a déjà identifié certaines zones humides sur les bassins Apance et Saône Amont. Toutefois, ces données sont anciennes. Il serait utile de les réactualiser et d'en profiter pour compléter les données concernant les annexes aquatiques à enjeux sur ces deux bassins.</p> <p>Sur le bassin du Cône, peu de données sont disponibles, il est proposé de réaliser un inventaire des sites potentiellement intéressants.</p>			
Description de l'action			
<p>Il est proposé de cartographier ces milieux naturels remarquables et si besoin de compléter l'inventaire à partir de données existantes (zones humides, annexes aquatiques,...</p> <p>Il est également proposé de définir une stratégie visant à la gestion de quelques milieux naturels à forts enjeux.</p>			
Objectifs visés /gains escomptés			
Définir une stratégie pour préserver, restaurer des zones humides et des annexes aquatiques			

Détail des opérations													
Code opération	Nature des opérations							Coût € H.T.		Coût € T.T.C.			
1	Vérification, actualisation des données et compléments							40000		48000			
2	Définir une stratégie de gestion et les priorités d'actions							40000		48000			
TOTAL							80000		96000				
Plan de financement prévisionnel													
Code Opération	Année	Maître ouvrage	Coûts € HT	Cofinancements (€ HT)									
				MO		Agence de l'Eau		IND					
1,2	2016	CEN ? EPTB	40000	20%	8000	50%	20000	30%	12000	%		%	
1,2	2017	Fédération de pêche	40000	20%	8000	50%	20000	30%	12000	%		%	
				%		%		%		%		%	
				%		%		%		%		%	
Bilan par financeur													
Cofinanceurs			Taux moyen de participation				Montant € HT						
MO			20%				16000						
Agence de l'eau			50% (1)				40000						
Financeurs à déterminer (IND)			30% (4)				24000						
Indicateurs d'efficacité													
Opération		Indicateur 1				Indicateur 2				Indicateur 3			
1		Réalisation des études nécessaires				Actualisation des données							
2		Définir un nombre de projets à enjeux zones humides et annexes aquatiques											
Conditions d'exécution / préalables													
Travailler en partenariat avec les CEN, les Chambres d'agricultures et les fédérations de pêche.													
Observations/commentaires													
Ce projet pourrait faire l'objet de deux études séparées : une ciblée sur les zones humides et l'autre ciblée sur les annexes aquatiques.													
Etude préconisant l'action													
Financement disponible et bonification envisageable													
(1) Financement possible de l'Agence de l'Eau à un taux de 50% (aide classique).													
(4) Participation attendue conformément aux fiches du guide des aides et sous réserve de la disponibilité des crédits													

Volet B4 : Gérer les plans d'eau

Intitulé Volet	Préserver et Restaurer le fonctionnement hydrogéomorphologique des cours d'eau et des milieux naturels remarquables		Bonification
			Volet B4
Objectif	Gérer les plans d'eau		
Intitulé du projet	Acquisition de matériel pour une meilleure gestion des plans d'eau pour les membres de l'association de « les Eaux de la Vallée de l'Ourche »		FICHE N° B4-01
Compatibilité PDM	3C33 : élaborer un plan de gestion des plans d'eau		
Bassin Versant	Saône Amont, Côney		
Département(s)	Vosges, Haute-Saône	Priorité	1
ME/TPCE	Toutes	Etat écologique	x
Cours d'eau	Tous	Etat chimique	x
Commune(s)	Toutes	Echéance DCE	x
Maître d'ouvrage	Association "les Eaux de la Vallée de l'Ourche"/privés	Programmation	2015-2017
Lien avec autres procédures		Coût € H.T.	30 000
Localisation de l'action			
L'action porte principalement sur le bassin Côney et pourrait être aussi transposée au bassin Saône : sur le ruisseau de l'Ourche.			
Contexte et problématique			
<p>Les principaux cours d'eau du bassin versant du Côney comptent de nombreux plans d'eau situés sur des cours d'eau de 1ère catégorie piscicole. La présence de plans d'eau, les usages associés et leur gestion peuvent générer des impacts négatifs sur les milieux aquatiques : colmatage des fonds, réchauffement des cours d'eau, introduction d'espèces exotiques, ...</p> <p>L'étude impact des plans d'eau a montré que de nombreux étangs sont en barrage de cours d'eau et que des aménagements type moine sont nécessaires afin de réduire l'impact de ces plans d'eau.</p>			
Description de l'action			
<p>Il est proposé que les propriétaires d'étangs puissent disposer de financement public pour acquérir des aménagements type moine par exemple pour limiter l'impact probable du plan d'eau.</p> <p>L'acquisition de ce type de matériel sera financé si le projet s'inscrit simultanément dans une démarche visant à restaurer la continuité écologique.</p>			
Objectifs visés /gains escomptés			
<p>Réduire les impacts des plans d'eau Limiter l'impact thermique des plans d'eau sur le cours d'eau Limiter le colmatage des fonds</p>			

Détail des opérations													
Code opération	Nature des opérations							Coût € H.T.		Coût € T.T.C.			
1	Acquisition de matériels (moine, senne,...)							30000		36000			
2													
3													
TOTAL							30000		36000				
Plan de financement prévisionnel													
Code Opération	Année	Maître ouvrage	Coûts € HT	Cofinancements (€ HT)									
				MO		Agence de l'Eau							
1	2016	association	15000	60%	10500	30%	4500	%		%		%	
1	2017	association	15000	60%	10500	30%	4500	%		%		%	
				%		%		%		%		%	
				%		%		%		%		%	
Bilan par financeur													
Cofinanceurs			Taux moyen de participation				Montant € HT						
Association			70%				21000						
Agence de l'eau (AC)			0% (1)				0						
Agence de l'Eau (Bonus)			30% (2)				9000						
			%										
			%										
			%										
Indicateurs d'efficacité													
Opération		Indicateur 1				Indicateur 2				Indicateur 3			
1		Nombre d'aménagements réalisés											
Conditions d'exécution / préalables													
Observations/commentaires													
Etude préconisant l'action													
Etude impact des plans d'eau sur les cours d'eau du bassin versant du Cône													
Financement disponible et bonification envisageable													
(1) Non finançable dans le Xème programme de l'AERMC (aide classique).													
(2) Aide spécifique de 30% en contrepartie de travaux de rétablissement de la continuité écologique sur 5 étangs sur l'Ourche et/ou BV Cône avant le 31/12/2016.													

**Volet C1 : Réduire la vulnérabilité des
biens et des personnes**

Intitulé Volet	Prendre en compte le risque d'inondation et réduire l'impact des crues		Volet C1
Objectif	Réduire la vulnérabilité des biens et des personnes		FICHE N° C1-01
Intitulé du projet	Réaliser des plans communaux de sauvegarde		
Compatibilité PDM			
Bassin Versant	<i>Saône Amont, Cône, Apance</i>		
Département(s)	Vosges, Haute-Saône, Haute Marne	Priorité	1
ME/TPCE	Toutes	Etat écologique	x
Cours d'eau	Tous	Etat chimique	x
Commune(s)	Toutes	Echéance DCE	x
Maître d'ouvrage	Collectivités	Programmation	2015-2017
Lien avec autres procédures		Coût € H.T.	-
Localisation de l'action			
Cette action pourra se réaliser à l'échelle du contrat de rivière.			
Contexte et problématique			
Sur certaines communes du territoire, un risque lié aux inondations est avéré. Il est proposé de mettre en place des plans communaux de sauvegarde sur les communes qui ne disposent pas de ce document.			
Description de l'action			
La mise en place d'un plan communal pourra être transposée à l'échelle du périmètre du contrat de rivière pour les communes qui le souhaitent. Par exemple, sur la commune de Fontenoy-le Château, il semble primordial de réaliser un plan communal de sauvegarde.			
Objectifs visés /gains escomptés			
Réduire la vulnérabilité Informer et sensibiliser sur le risque			

Détail des opérations													
Code opération	Nature des opérations						Coût € H.T.			Coût € T.T.C.			
1	Animation, communication						0			0			
2	Réalisation de plans communaux de sauvegarde						à préciser			à préciser			
TOTAL						à préciser			à préciser				
Plan de financement prévisionnel													
Code Opération	Année	Maître ouvrage	Coûts € HT	Cofinancements (€ HT)									
				MO									
		Collectivité		%		%		%		%		%	
				%		%		%		%		%	
				%		%		%		%		%	
				%		%		%		%		%	
Bilan par financeur													
Cofinanceurs			Taux moyen de participation				Montant € HT						
Collectivités			%										
			%										
			%										
			%										
			%										
Indicateurs d'efficacité													
Opération		Indicateur 1				Indicateur 2				Indicateur 3			
1		Nombre de réunions réalisées				Nombre de communes à risque informées							
2		Nombre de plans communaux de sauvegarde réalisés											
Conditions d'exécution / préalables													
Observations/commentaires													
Etude préconisant l'action													
Financement disponible et bonification envisageable													

Intitulé Volet	Prendre en compte le risque d'inondation et réduire l'impact des crues		
			Volet C1
Objectif	Réduire la vulnérabilité des biens et des personnes		FICHE N° C1-02
Intitulé du projet	Réalisation de diagnostics de réduction de la vulnérabilité des biens		
Compatibilité PDM			
Bassin Versant	<i>Saône Amont, Cône, Apance</i>		
Département(s)	Vosges, Haute-Saône, Haute Marne	Priorité	1
ME/TPCE	Toutes	Etat écologique	x
Cours d'eau	Tous	Etat chimique	x
Commune(s)	Toutes	Echéance DCE	x
Maître d'ouvrage	Collectivités	Programmation	2015-2017
Lien avec autres procédures		Coût € H.T.	-
Localisation de l'action			
<p>Cette action est ciblée sur la commune de Bourbonne-les-Bains et pourra être transposée à l'échelle du contrat de rivière sur les communes volontaires.</p>			
Contexte et problématique			
<p>Le contrat de rivière est concerné par un seul PPRI qui est en cours de révision sur la commune de Bourbonne-les-Bains et qui concerne l'Apance.</p> <p>D'un point de vue règlementaire, les habitations situées à l'intérieur d'un périmètre de Plan de Prévention du Risque d'inondation (PPRI) doivent respecter les prescriptions indiquées dans le règlement de ce dernier.</p> <p>Le plus souvent, l'une des prescriptions consiste parfois à la réalisation obligatoire d'un diagnostic de réduction de la vulnérabilité vis-à-vis de l'aléa local.</p> <p>Ce diagnostic peut être aussi recommandé dans toutes les autres zones inondables (hors PPRI) où un enjeu est présent.</p>			
Description de l'action			
<p>L'action consiste en la réalisation d'opérations initiées par les collectivités locales permettant à tout particulier volontaire soumis à l'aléa « inondation » de réaliser un diagnostic de réduction de la vulnérabilité vis-à-vis des inondations.</p> <p>Ces diagnostics visent à réduire les risques vis-à-vis du bâti, du mobilier et des personnes. Les opérations consistent en la définition de préconisations techniques d'aménagements : mise en place de batardeaux, de clapets anti-retour, rehaussement des prises électriques, préconisation de pose de matériel adéquat pour les sols et murs,...</p>			
Objectifs visés /gains escomptés			
<p>Réduire la vulnérabilité Réduire les dégâts liés aux inondations</p>			

Détail des opérations													
Code opération	Nature des opérations						Coût € H.T.			Coût € T.T.C.			
1	Réalisation de diagnostics de réduction de la vulnérabilité						à préciser			à préciser			
2	Réalisation de travaux						à préciser			à préciser			
TOTAL						à préciser			à préciser				
Plan de financement prévisionnel													
Code Opération	Année	Maître ouvrage	Coûts € HT	Cofinancements (€ HT)									
				MO									
				%		%		%		%		%	
				%		%		%		%		%	
				%		%		%		%		%	
				%		%		%		%		%	
Bilan par financeur													
Cofinanceurs			Taux moyen de participation				Montant € HT						
Collectivités			%										
			%										
			%										
			%										
			%										
Indicateurs d'efficacité													
Opération		Indicateur 1				Indicateur 2				Indicateur 3			
1		Nombre de diagnostics réalisés				Nombre de travaux réalisés				Coût de l'opération			
2													
Conditions d'exécution / préalables													
Observations/commentaires													
Etude préconisant l'action													
Financement disponible et bonification envisageable													

**Volet C2 : Informer et sensibiliser sur
les risques**

Intitulé Volet	Prendre en compte le risque d'inondation et réduire l'impact des crues		Volet C2
Objectif	Informier et sensibiliser sur les risques		FICHE N° C2-01
Intitulé du projet	Prendre en compte les risques liées aux inondations dans les documents d'urbanismes (SCOT, PLUI, PLU,...)		
Compatibilité PDM			
Bassin Versant	<i>Saône Amont, Cône, Apance</i>		
Département(s)	Vosges, Haute-Saône, Haute Marne	Priorité	1
ME/TPCE	Toutes	Etat écologique	x
Cours d'eau	Tous	Etat chimique	x
Commune(s)	Toutes	Echéance DCE	x
Maître d'ouvrage	Collectivités	Programmation	2015-2017
Lien avec autres procédures		Coût € H.T.	-
Localisation de l'action			
cette action pourra être transposée à l'échelle du contrat de rivière sur les communes volontaires.			
Contexte et problématique			
<p>Sur le périmètre du contrat de rivière différents documents de planification en matière d'urbanisme sont présents ou sont en cours de réalisation.</p> <p>Ces documents ne prennent pas forcément en compte les enjeux liés aux inondations, hors pour certaines communes du périmètre du contrat, cet enjeu doit être à minima porté à connaissance du public et des riverains.</p>			
Description de l'action			
Il est proposé de sensibiliser et d'aider les collectivités à prendre en compte les enjeux liés aux inondations dans les documents d'urbanisme.			
Objectifs visés /gains escomptés			
<p>Communiquer sur le risque d'inondation</p> <p>Informier sur le risque d'inondation</p> <p>Porter à connaissance les zones inondables dans les documents d'urbanisme</p>			

Détail des opérations													
Code opération	Nature des opérations							Coût € H.T.			Coût € T.T.C.		
1								-			-		
TOTAL							-			-			
Plan de financement prévisionnel													
Code Opération	Année	Maître ouvrage	Coûts € HT	Cofinancements (€ HT)									
				MO									
				%		%		%		%		%	
				%		%		%		%		%	
				%		%		%		%		%	
				%		%		%		%		%	
Bilan par financeur													
Cofinanceurs			Taux moyen de participation				Montant € HT						
Collectivités			%										
			%										
			%										
			%										
			%										
Indicateurs d'efficacité													
Opération		Indicateur 1				Indicateur 2				Indicateur 3			
1													
2													
Conditions d'exécution / préalables													
Observations/commentaires													
Etude préconisant l'action													
Financement disponible et bonification envisageable													

**Volet D1 : Animation, communication
et sensibilisation**

Intitulé Volet	Gestion durable, concertée et globale de l'eau		Volet D1
Objectif	Animation, communication et sensibilisation		FICHE N° D1-01
Intitulé du projet	Création d'un guide technique concernant les bonnes pratiques pour la gestion des étangs		
Compatibilité PDM	3C33 : élaborer un plan de gestion des plans d'eau		
Bassin Versant	<i>Saône Amont, Cône, Apance</i>		
Département(s)	Vosges, Haute-Saône, Haute-Marne	Priorité	1
ME/TPCE	Toutes inscrites sur le BV Cône et ruisseau de l'Ourche	Etat écologique	x
Cours d'eau	Tous sur le BV Cône et ruisseau de l'Ourche et ses affluents	Etat chimique	x
Commune(s)	Toutes sur ces cours d'eau	Echéance DCE	x
Maître d'ouvrage	EPTB Saône et Doubs	Programmation	2015
Lien avec autres procédures		Coût € H.T.	5 000
Localisation de l'action			
Contexte et problématique			
<p>De nombreux plans d'eau sont présents sur les cours d'eau du bassin versant du Cône mais aussi sur d'autres cours d'eau du territoire du contrat. Une étude réalisée ces deux dernières années révèle que les propriétaires de plans d'eau méconnaissent leurs droits et devoirs en matière d'usage et d'entretien. Ces méconnaissances entraînent parfois des dysfonctionnements pouvant impacter les milieux aquatiques : réchauffement des eaux, colmatage du substrat, obstacle à la continuité écologique...</p>			
Description de l'action			
<p>Il s'agit de réaliser et diffuser un guide technique sur la bonne gestion des étangs qui rappellera aux propriétaires, leur rôle et leurs obligations ainsi que la réglementation actuelle concernant les étangs.</p>			
Objectifs visés /gains escomptés			
<p>Créer une plaquette de 12 pages maximum Faire un rappel de la réglementation en matière de gestion et d'aménagement de plan d'eau. Sensibiliser les propriétaires riverains aux pratiques d'une bonne gestion</p>			

Détail des opérations													
Code opération	Nature des opérations						Coût € H.T.		Coût € T.T.C.				
1	Conception et impression en 4 000 exemplaires						3000		3600				
2	Mise sous pli et affranchissement						2000		2400				
TOTAL						5000		6000					
Plan de financement prévisionnel													
Code Opération	Année	Maître ouvrage	Coûts € HT	Cofinancements (€ HT)									
				MO		Agence de l'Eau		IND					
1,2	2015	EPTB Saône et Doubs	5000	20%	1000	50%	2500	30%	1500	%		%	
				%		%		%		%		%	
				%		%		%		%		%	
				%		%		%		%		%	
Bilan par financeur													
Cofinanceurs			Taux moyen de participation				Montant € HT						
EPTB Saône et Doubs			20%				1000						
Agence de l'Eau			50%				2500						
Financeurs à déterminer (IND)			30%				1500						
			%										
			%										
Indicateurs d'efficacité													
Opération		Indicateur 1				Indicateur 2				Indicateur 3			
1		Réalisation du guide				Nombre d'impression							
2		Nombre de guides diffusés				Nombre de personnes informées				Taux de satisfaction			
Conditions d'exécution / préalables													
Répondre à la Chartre graphique de l'EPTB Saône et Doubs													
Concevoir le guide technique en collaboration avec les acteurs du territoire													
Observations/commentaires													
Etude préconisant l'action													
Financement disponible et bonification envisageable													
Pas de subvention de la part du CG70													

Intitulé Volet	Gestion durable, concertée et globale de l'eau			Volet D1
				FICHE N° D1-02
Objectif	Animation, communication et sensibilisation			
Intitulé du projet	Création d'un guide technique sur l'entretien des cours d'eau non domaniaux et la réglementation des travaux en rivière			
Compatibilité PDM	Aucune mesure identifiée			
Bassin versant	<i>Saône, Cône, Apance</i>			
Département(s)	Vosges, Haute Marne et Haute Saône	Priorité	1	
ME/TPCE	Toutes les Masses d'eau	Etat écologique	x	
Cours d'eau	Tous les cours d'eau	Etat chimique	x	
Commune(s)	Toutes les Communes	Echéance DCE	x	
Maître d'ouvrage	EPTB Saône et Doubs	Programmation	2015	
Lien avec autres procédures		Coût € H.T.	5 000	
Localisation de l'action				
Contexte et problématique				
<p>La mauvaise connaissance par les riverains de leurs responsabilités et obligations en matière d'entretien de cours d'eau contraint les collectivités compétentes à pallier aux manques existants et à envisager le cas échéant la mise en place d'opérations de gestion et d'entretien des cours d'eau.</p>				
Description de l'action				
<p>Il s'agit de réaliser et diffuser un guide technique sur l'entretien des cours d'eau non domaniaux qui rappellera aux riverains, leur rôle et leurs obligations.</p>				
Objectifs visés /gains escomptés				
<p>Créer une plaquette de 12 pages maximum Faire un rappel de la réglementation en matière d'entretien des cours d'eau et de travaux en rivière. Sensibiliser les propriétaires riverains au bon entretien des cours d'eau (berge et ripisylve) Sensibiliser les propriétaires riverains et collectivités sur les boisements adaptés et inadaptés aux bordures de cours d'eau Informers les propriétaires riverains et collectivités sur les moyens de lutte contre la Renouée du Japon, la Balsamine et sur la maladie des arbres</p>				

Détail des opérations													
Code opération	Nature des opérations						Coût € H.T.		Coût € T.T.C.				
1	Conception et impression en 4 000 exemplaires						3000		3600				
2	Mise sous pli et affranchissement						2000		2400				
TOTAL						5000		6000					
Plan de financement prévisionnel													
Code Opération	Année	Maître ouvrage	Coûts € HT	Cofinancements (€ HT)									
				MO		Agence de l'Eau		IND					
1,2	2015	EPTB Saône et Doubs	5000	20%	1000	50%	2500	30%	1500	%		%	
				%		%		%		%		%	
				%		%		%		%		%	
				%		%		%		%		%	
Bilan par financeur													
Cofinanceurs			Taux moyen de participation				Montant € HT						
EPTB Saône et Doubs			20%				1000						
Agence de l'Eau			50%				2500						
Financeurs à déterminer (IND)			30%				1500						
			%										
			%										
Indicateurs d'efficacité													
Opération		Indicateur 1				Indicateur 2				Indicateur 3			
1		Réalisation du guide				Nombre d'impression							
2		Nombre de guides diffusés				Nombre de personnes informées				Taux de satisfaction			
Conditions d'exécution / préalables													
Répondre à la Chartre graphique de l'EPTB Saône et Doubs													
Concevoir le guide technique en collaborations avec les acteurs du territoire													
Observations/commentaires													
Etude préconisant l'action													
Financement disponible et bonification envisageable													
Pas de subvention de la part du CG70													

Intitulé Volet	Gestion durable, concertée et globale de l'eau			Volet D1
				FICHE N° D1-03
Objectif	Animation, communication et sensibilisation			
Intitulé du projet	Chronique de la Tête de bassin de la Saône			
Compatibilité PDM	Aucune mesure identifiée			
Bassin versant	<i>Saône, Côney, Apance</i>			
Département(s)	Vosges, Haute Marne et Haute Saône	Priorité	1	
ME/TPCE	Toutes les Masses d'eau	Etat écologique	x	
Cours d'eau	Tous les cours d'eau	Etat chimique	x	
Commune(s)	Toutes les Communes	Echéance DCE	x	
Maître d'ouvrage	EPTB Saône et Doubs	Programmation	2015-2017	
Lien avec autres procédures		Coût € H.T.	15 000	
Localisation de l'action				
Contexte et problématique				
Il est nécessaire d'informer la population et les acteurs locaux sur les actions à engager ou terminer. Ceci permettra de les impliquer plus facilement et de les mobiliser sur les thématiques à enjeux du contrat de rivière.				
Description de l'action				
Il s'agit de poursuivre la diffusion d'un bulletin de liaison, la Chronique de la tête de bassin de la Saône. Elle aura pour but d'informer les élus et acteurs de l'avancement des actions du contrat. Elle permettra de sensibiliser tous les acteurs sur certaines thématiques propres au contrat.				
Objectifs visés /gains escomptés				
Diffusion régulière d'un bulletin d'information au format A4 ou A3, intitulé "la Chronique de la tête de bassin de la Saône" à raison de 1 par an minimum. Présenter l'état d'avancement de la mise en œuvre du contrat et les actualités du contrat.				

Détail des opérations													
Code opération	Nature des opérations							Coût € H.T.		Coût € T.T.C.			
1	Conception de la Chronique et impression (prévisionnel 5000 €/an)							15000		18000			
TOTAL							15000		18000				
Plan de financement prévisionnel													
Code Opération	Année	Maître ouvrage	Coûts € HT	Cofinancements (€ HT)									
				MO		Agence de l'Eau		IND					
1	2015	EPTB Saône et Doubs	5000	20%	1000	50%	2500	30%	1500	%		%	
1	2016	EPTB Saône et Doubs	5000	20%	1000	50%	2500	30%	1500	%		%	
1	2017	EPTB Saône et Doubs	5000	20%	1000	50%	2500	30%	1500	%		%	
				%		%		%					
Bilan par financeur													
Cofinanceurs			Taux moyen de participation				Montant € HT						
EPTB Saône et Doubs			20%				3000						
Agence de l'Eau			50%				7500						
Financeurs à déterminer (IND)			30%				4500						
			%										
			%										
Indicateurs d'efficacité													
Opération		Indicateur 1				Indicateur 2				Indicateur 3			
1		Nombre de chroniques réalisées				Nombre de chroniques diffusées				Nombre de personnes informées de la démarche et de l'avancement			
Conditions d'exécution / préalables													
Répondre à la Chartre graphique de l'EPTB Saône et Doubs													
Concevoir le guide technique en collaboration avec les acteurs du territoire													
Observations/commentaires													
Etude préconisant l'action													
Financement disponible et bonification envisageable													
Pas de subvention de la part du CG70													

Intitulé Volet	Gestion durable, concertée et globale de l'eau		Bonification
			Volet D1
Objectif	Animation, communication et sensibilisation		FICHE N° D1-04
Intitulé du projet	Sensibilisation des Scolaires		
Compatibilité PDM	Aucune mesure identifiée		
Bassin versant	Saône, Cône, Apance		
Département(s)	Vosges, Haute Marne et Haute Saône	Priorité	2
ME/TPCE	Toutes les Masses d'eau	Etat écologique	x
Cours d'eau	Tous les cours d'eau	Etat chimique	x
Commune(s)	Toutes les Communes	Echéance DCE	x
Maître d'ouvrage	Associations (Eau d'ICI/Je parraine ma rivière)	Programmation	2015-2017
Lien avec autres procédures		Coût € H.T.	50 000
Localisation de l'action			
Le projet porte sur les écoles situées sur les bassins Saône Amont, Cône et Apance.			
Contexte et problématique			
Dans le cadre du contrat de rivière, il a été décidé de mettre en œuvre une communication spécifique à destination des scolaires du territoire. Ceci permettra de leur présenter les enjeux de leurs territoires, de les sensibiliser à l'ensemble des thématiques abordées dans le Contrat, ainsi que de leur montrer et leur faire comprendre les opérations qui se dérouleront près de chez eux.			
Description de l'action			
Il s'agit de définir le contenu du programme de sensibilisation en partenariat avec les acteurs du territoire et l'éducation nationale, puis de le mettre en œuvre sous forme de ½ journée pour un certain nombre de classes par an.			
Objectifs visés /gains escomptés			
Proposer un programme de sensibilisation du jeune public dans et hors cadre scolaire, en partenariat avec les acteurs du Contrat, l'Education Nationale : animations (contenu, durée), actions complémentaires (formation enseignants et éducateurs, évènementiels, rencontre d'acteurs,...)			

Détail des opérations													
Code opération	Nature des opérations						Coût € H.T.		Coût € T.T.C.				
1	Définition et coordination du projet						10000		12000				
2	Mise en œuvre du programme de sensibilisation						40000		48000				
TOTAL						50000		60000					
Plan de financement prévisionnel													
Code Opération	Année	Maître ouvrage	Coûts € HT	Cofinancements (€ HT)									
				MO		Agence de l'Eau		IND					
1	2015	Association	10000	20%	2000	50%	5000	30%	3000	%		%	
2	2016	Association	20000	20%	4000	50%	10000	30%	6000	%		%	
2	2017	Association	20000	20%	4000	50%	10000	30%	6000	%		%	
				%		%		%		%		%	
Bilan par financeur													
Cofinanceurs			Taux moyen de participation				Montant € HT						
Association			20%				10000						
Agence de l'Eau (AC)			0% (1)				0						
Agence de l'Eau (Bonus)			50% (2)				25000						
Financeurs à déterminer (IND)			30% (4)				15000						
Indicateurs d'efficacité													
Opération		Indicateur 1				Indicateur 2				Indicateur 3			
1		Réalisation du projet				Programmation du projet							
2		Nombre d'animations réalisées par an				Taux de satisfaction par structure							
Conditions d'exécution / préalables													
Travailler en partenariat avec l'Education nationale et l'ensemble des Acteurs de l'eau des bassins versants													
Observations/commentaires													
Etude préconisant l'action													
Financement disponible et bonification envisageable													
(1) Non finançable dans le Xème programme de l'AERMC (aide classique).													
(2) Aide spécifique de 0 à 50% en contrepartie :													
<ul style="list-style-type: none"> ▪ CC du Val de Vêge : Etude « Moulin Cotant » avec Appel d'offre lancé au 30/06/2016 ; ▪ CC de la Haute Comté : Etude préalable aux travaux de restauration morphologique du ruisseau de la Prairie avec appel d'offre lancé au le 30/09/2016 													
(4) Participation attendue conformément aux fiches du guide des aides et sous réserve de la disponibilité des crédits. A priori, pas de subvention de la part du CG70.													

Intitulé Volet	Gestion durable, concertée et globale de l'eau		Volet D1
Objectif	Animation, communication et sensibilisation		FICHE N° D1-05
Intitulé du projet	Journées techniques de formation et retour d'expérience		
Compatibilité PDM	Aucune mesure identifiée		
Bassin versant	<i>Saône, Côney, Apance</i>		
Département(s)	Vosges, Haute Marne et Haute Saône	Priorité	1
ME/TPCE	Toutes les Masses d'eau	Etat écologique	x
Cours d'eau	Tous les cours d'eau	Etat chimique	x
Commune(s)	Toutes les Communes	Echéance DCE	x
Maître d'ouvrage	EPTB Saône et Doubs	Programmation	2015-2017
Lien avec autres procédures		Coût € H.T.	30 000
Localisation de l'action			
Contexte et problématique			
<p>Certaines actions du contrat de rivière seront assurées par les collectivités territoriales du territoire. Or les collectivités territoriales ne possèdent pas forcément de compétence technique vis-à-vis de problématiques liées aux milieux aquatiques.</p> <p>Il a donc été proposé de faciliter la mise en œuvre de ces actions et leur suivi grâce à l'organisation de journées de formations multi-thématiques.</p>			
Description de l'action			
<p>Il s'agit d'organiser des journées de formations (conférences, visites de terrain, rencontres entre élus,...) à destination des agents du territoire (élus, brigades vertes, agents de développement,...) ayant la compétence aménagement des rivières pour faciliter leur compréhension et la bonne mise en œuvre des actions.</p> <p>Ces journées seront organisées sur le territoire du contrat en partenariat si possible avec des organismes locaux (services de l'Etat, Fédération de pêche, ONCFS,...) ou en partenariat avec des prestataires extérieurs. Les thèmes de formations pourront évoluer en fonction des demandes locales.</p>			
Objectifs visés /gains escomptés			
<p>Organisation de formation à destination des élus et employés communaux à raison d'une journée par an</p> <p>Sensibiliser/informer les acteurs du territoire sur les enjeux du contrat</p>			

Détail des opérations													
Code opération	Nature des opérations							Coût € H.T.		Coût € T.T.C.			
1	Organisation, animations des journées, intervention(s) de professionnel(s), transport							60000		72000			
2													
3													
TOTAL							60000		72000				
Plan de financement prévisionnel													
Code Opération	Année	Maître ouvrage	Coûts € HT	Cofinancements (€ HT)									
				MO		Agence de l'Eau							
1	2015	EPTB Saône et Doubs	10000	50%	5000	50%	5000	%		%		%	
1	2016	EPTB Saône et Doubs	10000	50%	5000	50%	5000	%		%		%	
1	2017	EPTB Saône et Doubs	10000	50%	5000	50%	5000	%		%		%	
				%		%		%		%		%	
Bilan par financeur													
Cofinanceurs			Taux moyen de participation				Montant € HT						
EPTB Saône et Doubs			50%				15000						
Agence de l'Eau			50%				15000						
			%										
			%										
			%										
Indicateurs d'efficacité													
Opération		Indicateur 1				Indicateur 2				Indicateur 3			
1		Nombre d'animations et d'actions réalisées par an				Taux de participation aux réunions et rencontres							
Conditions d'exécution / préalables													
Observations/commentaires													
Ces coûts pourront être réévalués selon les couts des intervenants.													
Etude préconisant l'action													
Financement disponible et bonification envisageable													

Intitulé Volet	Gestion durable, concertée et globale de l'eau		Volet D1
Objectif	Animation, communication et sensibilisation		FICHE N° D1-06
Intitulé du projet	Elaboration de 2 livrets présentant le contrat de rivière et son avancement		
Compatibilité PDM	Aucune mesure identifiée		
Bassin versant	<i>Saône, Côney, Apance</i>		
Département(s)	Vosges, Haute Marne et Haute Saône	Priorité	1
ME/TPCE	Toutes les Masses d'eau	Etat écologique	x
Cours d'eau	Tous les cours d'eau	Etat chimique	x
Commune(s)	Toutes les Communes	Echéance DCE	x
Maître d'ouvrage	EPTB Saône et Doubs	Programmation	2015-2017
Lien avec autres procédures		Coût € H.T.	10 000
Localisation de l'action			
Contexte et problématique			
<p>La réussite du contrat de rivière est basée sur l'adhésion au projet du plus grand nombre. L'implication de tous les acteurs dans la restauration de la rivière dépend de leur sensibilité aux différentes problématiques. La communication et la sensibilisation sont donc fondamentales pour mobiliser les élus et les acteurs du territoire autour d'un seul et même programme.</p>			
Description de l'action			
<p>Il s'agit d'élaborer un livret à destination des élus, des associations et des partenaires techniques. Ce livret présentera la démarche de contrat de rivière, ses objectifs et les actions à mettre en œuvre. De plus, il est proposé d'élaborer un autre livret qui présentera l'avancement du contrat de rivière au bout des 3 ères années de mise en œuvre (résultat du bilan à mi-parcours).</p>			
Objectifs visés /gains escomptés			
<p>Création d'un livret de 8 pages maximum présentant la démarche de contrat de rivière et le programme d'actions Création d'un livret de 8 pages maximum présentant le bilan à mi-parcours</p>			

Détail des opérations													
Code opération	Nature des opérations							Coût € H.T.		Coût € T.T.C.			
1	Réalisation d'un livret présentant le contrat de rivière et son programme d'actions. (y compris impression et affranchissement)							5000		6000			
2	Réalisation d'un livret présentant le bilan à mi-parcours du contrat de rivière. (Y compris impression et affranchissement)							5000		6000			
	TOTAL							10000					
Plan de financement prévisionnel													
Code Opération	Année	Maître ouvrage	Coûts € HT	Cofinancements (€ HT)									
				MO		Agence de l'Eau		IND					
1	2015	EPTB Saône et Doubs	5000	20%	1000	50%	2500	30%	1500	%		%	
2	2017	EPTB Saône et Doubs	5000	20%	1000	50%	2500	30%	1500	%		%	
				%		%		%		%		%	
				%		%		%		%		%	
Bilan par financeur													
Cofinanceurs			Taux moyen de participation				Montant € HT						
EPTB Saône et Doubs			20%				2000						
Agence de l'Eau			50%				5000						
Financeurs à déterminer (IND)			30%				3000						
			%										
			%										
Indicateurs d'efficacité													
Opération		Indicateur 1				Indicateur 2				Indicateur 3			
1		Réalisation du livret				Nombre de livrets diffusés				Nombre de personnes informées de la démarche et de l'avancement			
2		Réalisation du livret				Nombre de livrets diffusés				Nombre de personnes informées de l'avancement du contrat			
Conditions d'exécution / préalables													
Observations/commentaires													
Etude préconisant l'action													
Financement disponible et bonification envisageable													

**Volet D3 : Suivi et bilan à mi-parcours
du contrat de rivière**

Intitulé Volet	Gestion durable, concertée et globale de l'eau		Volet D3
Objectif	Suivi et bilan à mi-parcours du contrat de rivière		FICHE N° D3-01
Intitulé du projet	Poste de chargé de mission du contrat de rivière		
Compatibilité PDM	Aucune mesure identifiée		
Bassin Versant	<i>Saône, Cône, Apance</i>		
Département(s)	Vosges, Haute Marne et Haute Saône	Priorité	1
ME/TPCE	Toutes les Masses d'eau	Etat écologique	x
Cours d'eau	Tous les cours d'eau	Etat chimique	x
Commune(s)	Toutes les Communes	Echéance DCE	x
Maître d'ouvrage	EPTB Saône et Doubs	Programmation	2015-2017
Lien avec autres procédures		Coût € H.T.	165 000
Localisation de l'action			
Contexte et problématique			
<p>Afin d'assurer l'animation du Contrat de rivière et accompagner la mise en œuvre des actions retenues, il apparaît nécessaire d'assurer la pérennité du poste d'un chargé de mission.</p> <p>Le poste de chargé de mission pourra être accompagné d'un appui administratif sur les missions de secrétariat, de comptabilité et de communication.</p>			
Description de l'action			
<p>Le chargé de mission devra assurer :</p> <ul style="list-style-type: none"> - le suivi des études, - l'animation et l'organisation des comités de rivière, des commissions thématiques et des comités de pilotage, - l'impulsion et la coordination des actions inscrites au Contrat de rivière, - l'assistance technique et administrative des maîtres d'ouvrages locaux, - la mise en place du programme de communication, - le suivi de l'état d'avancement du contrat. 			
Objectifs visés /gains escomptés			
<p>Assurer la pilotage du contrat de rivière</p> <p>Assurer la coordination du Contrat de rivière avec l'ensemble des acteurs du bassin versant</p> <p>Optimiser les réalisations et le respect des engagements</p> <p>Assurer la concertation sur le territoire</p>			

Détail des opérations													
Code opération	Nature des opérations							Coût € H.T.		Coût € T.T.C.			
1	Financement du poste de chargé de mission (prévisionnel sur 3 ans)							396000		475200			
TOTAL							396000		475200				
Plan de financement prévisionnel													
Code Opération	Année	Maître ouvrage	Coûts € HT	Cofinancements (€ HT)									
				EPTB Saône et Doubs		Agence de l'Eau		IND					
1	2015	EPTB	55000	20%	11000	50%	27500	30%	16500	%		%	
1	2016	EPTB	55000	20%	11000	50%	27500	30%	16500	%		%	
1	2017	EPTB	55000	20%	11000	50%	27500	30%	16500	%		%	
				%		%		%		%		%	
Bilan par financeur													
Cofinanceurs			Taux moyen de participation				Montant € HT						
EPTB Saône et Doubs			20%				33000						
Agence de l'Eau			50%				82500						
Financeur à déterminer (IND) (FEDER ?)			30%				49500						
			%										
			%										
Indicateurs d'efficacité													
Opération			Indicateur 1				Indicateur 2				Indicateur 3		
1			Recrutement d'un poste de chargé de mission				Coût du poste						
Conditions d'exécution / préalables													
Observations/commentaires													
Etude préconisant l'action													
Financement disponible et bonification envisageable													
Pas de financement de la part des Départements 88, 70, 52.													

Intitulé Volet	Gestion durable, concertée et globale de l'eau			Volet D3
Objectif	Suivi et bilan du contrat de rivière			FICHE N° D3-02
Intitulé du projet	Réalisation de l'étude bilan à mi-parcours du contrat de rivière			
Compatibilité PDM	Aucune mesure identifiée			
<i>Bassin Versant</i>	<i>Saône, Côney, Apance</i>			
Département(s)	Vosges, Haute Marne et Haute Saône	Priorité	1	
ME/TPCE	Toutes les Masses d'eau	Etat écologique	x	
Cours d'eau	Tous les cours d'eau	Etat chimique	x	
Commune(s)	Toutes les Communes	Echéance DCE	x	
Maître d'ouvrage	EPTB Saône et Doubs	Programmation	2015-2017	
Lien avec autres procédures		Coût € H.T.	50 000	
Localisation de l'action				
Contexte et problématique				
<p>Un contrat de rivière implique pour la première partie du contrat, une programmation d'actions sur 3 ans permettant d'atteindre des objectifs en terme de qualité d'eau, de gestion des milieux naturels, d'animation et d'implication des acteurs locaux.</p> <p>Si la pertinence des programmes d'actions peut être jugée dès la phase d'élaboration, leur efficacité et leur mise en œuvre ne peuvent être jugées que dans le temps. Ceci nécessite de mettre en place des outils de suivi et d'évaluation afin d'établir des bilans et de prévoir les réajustements éventuels pour atteindre les objectifs initiaux.</p>				
Description de l'action				
<p>L'action consiste à réaliser une étude globale pour dresser un bilan des actions à mi-parcours du contrat de rivière et prévoir des réajustements éventuels en seconde partie du contrat de rivière pour atteindre les objectifs fixés initialement.</p>				
Objectifs visés /gains escomptés				

Détail des opérations													
Code opération	Nature des opérations						Coût € H.T.		Coût € T.T.C.				
1	Réalisation de l'étude à mi-parcours (prévisionnel)						50000		60000				
2													
TOTAL						50000		60000					
Plan de financement prévisionnel													
Code Opération	Année	Maître ouvrage	Coûts € HT	Cofinancements (€ HT)									
				MO		Agence de l'Eau		IND					
1	2017	EPTB	50000	20%	10000	50%	25000	30%	15000	%		%	
				%		%		%		%		%	
				%		%		%		%		%	
				%		%		%		%		%	
Bilan par financeur													
Cofinanceurs			Taux moyen de participation				Montant € HT						
EPTB Saône et Doubs			20%				10000						
Agence de l'Eau			50%				25000						
Financeurs à déterminer (IND)			30%				15000						
			%										
			%										
Indicateurs d'efficacité													
Opération		Indicateur 1				Indicateur 2				Indicateur 3			
1		Réalisation de l'étude											
Conditions d'exécution / préalables													
Observations/commentaires													
Etude préconisant l'action													
Financement disponible et bonification envisageable													
Possibilité d'aide du CG70 au prorata des communes.													

Intitulé Volet	Gestion durable, concertée et globale de l'eau		Volet D3
			FICHE N° D3-03
Objectif	Suivi et bilan du contrat de rivière		
Intitulé du projet	Elaboration d'un tableau de bord		
Compatibilité PDM	Aucune mesure identifiée		
Bassin Versant	<i>Saône, Côney, Apance</i>		
Département(s)	Vosges, Haute Marne et Haute Saône	Priorité	1
ME/TPCE	Toutes les Masses d'eau	Etat écologique	x
Cours d'eau	Tous les cours d'eau	Etat chimique	x
Commune(s)	Toutes les Communes	Echéance DCE	x
Maître d'ouvrage	EPTB Saône et Doubs	Programmation	2015
Lien avec autres procédures		Coût € H.T.	0
Localisation de l'action			
Contexte et problématique			
Le tableau de bord du Contrat de rivières a pour objectif le suivi et l'évaluation des actions. Outil essentiel pour la coordination du Contrat de rivières, le tableau de bord sera élaboré et mis à jour par la cellule animation. Sur la base des indicateurs identifiés dans les fiches actions, il servira d'appui à la définition du bilan de la démarche de Contrat de rivière.			
Description de l'action			
L'action consiste à élaborer et mettre à jour un tableau de bord, outil essentiel au suivi de la mise en œuvre du Contrat de rivière.			
Objectifs visés /gains escomptés			
Assurer le suivi du Contrat de rivière et optimiser sa mise en œuvre			

Détail des opérations													
Code opération	Nature des opérations						Coût € H.T.			Coût € T.T.C.			
1	Réalisation du tableau de bord						0			0			
2													
	TOTAL						0			0			
Plan de financement prévisionnel													
Code Opération	Année	Maître ouvrage	Coûts € HT	Cofinancements (€ HT)									
				MO		Agence de l'Eau							
1	2015	EPTB	0	%		%		%		%		%	
				%		%		%		%		%	
				%		%		%		%		%	
				%		%		%		%		%	
Bilan par financeur													
Cofinanceurs			Taux moyen de participation				Montant € HT						
EPTB Saône et Doubs			%										
Agence de l'Eau			%										
			%										
			%										
			%										
Indicateurs d'efficacité													
Opération		Indicateur 1				Indicateur 2				Indicateur 3			
1		Elaboration d'un tableau de bord				Mise à jour du tableau de bord							
Conditions d'exécution / préalables													
Observations/commentaires													
Etude préconisant l'action													
Financement disponible et bonification envisageable													

LES ACTIONS DE LA PHASE 2 DU CONTRAT

2018-2020

Volet D1 : Animation, communication et sensibilisation

Intitulé Volet	Gestion durable, concertée et globale de l'eau			Volet D1
				FICHE N° D1-07
Objectif	Animation, communication et sensibilisation			
Intitulé du projet	Chronique de la Tête de bassin de la Saône			
Compatibilité PDM	Aucune mesure identifiée			
Bassin versant	<i>Saône, Côney, Apance</i>			
Département(s)	Vosges, Haute Marne et Haute Saône	Priorité	1	
ME/TPCE	Toutes les Masses d'eau	Etat écologique	x	
Cours d'eau	Tous les cours d'eau	Etat chimique	x	
Commune(s)	Toutes les Communes	Echéance DCE	x	
Maître d'ouvrage	EPTB Saône et Doubs	Programmation	2018-2020	
Lien avec autres procédures		Coût € H.T.	15 000	
Localisation de l'action				
Contexte et problématique				
Il est nécessaire d'informer la population et les acteurs locaux sur les actions à engager ou terminer. Ceci permettra de les impliquer plus facilement et de les mobiliser sur les thématiques à enjeux du contrat de rivière.				
Description de l'action				
Il s'agit de poursuivre la diffusion d'un bulletin de liaison, la Chronique de la tête de bassin de la Saône. Elle aura pour but d'informer les élus et acteurs de l'avancement des actions du contrat. Elle permettra de sensibiliser tous les acteurs sur certaines thématiques propres au contrat.				
Objectifs visés /gains escomptés				
Diffusion régulière d'un bulletin d'information au format A4 ou A3, intitulé "la Chronique de la tête de bassin de la Saône" à raison de 1 par an minimum. Présenter l'état d'avancement de la mise en œuvre du contrat et les actualités du contrat.				

Détail des opérations													
Code opération	Nature des opérations							Coût € H.T.		Coût € T.T.C.			
1	Conception de la Chronique et impression (prévisionnel 5000 €/an)							15000		18000			
TOTAL							15000		18000				
Plan de financement prévisionnel													
Code Opération	Année	Maître ouvrage	Coûts € HT	Cofinancements (€ HT)									
				MO		Agence de l'Eau		IND					
1	2018	EPTB Saône et Doubs	5000	20%	1000	50%	2500	30%	1500	%		%	
1	2019	EPTB Saône et Doubs	5000	20%	1000	50%	2500	30%	1500	%		%	
1	2020	EPTB Saône et Doubs	5000	20%	1000	50%	2500	30%	1500	%		%	
				%		%		%					
Bilan par financeur													
Cofinanceurs			Taux moyen de participation				Montant € HT						
EPTB Saône et Doubs			20%				3000						
Agence de l'Eau			50%				7500						
Financeurs à déterminer (IND)			30%				4500						
			%										
			%										
Indicateurs d'efficacité													
Opération		Indicateur 1				Indicateur 2				Indicateur 3			
1		Nombre de chroniques réalisées				Nombre de chroniques diffusées				Nombre de personnes informées de la démarche et de l'avancement			
Conditions d'exécution / préalables													
Répondre à la Chartre graphique de l'EPTB Saône et Doubs													
Concevoir le guide technique en collaboration avec les acteurs du territoire													
Observations/commentaires													
Etude préconisant l'action													
Financement disponible et bonification envisageable													

Intitulé Volet	Gestion durable, concertée et globale de l'eau		Volet D1
Objectif	Animation, communication et sensibilisation		FICHE N° D1-08
Intitulé du projet	Journées techniques de formation et retour d'expérience		
Compatibilité PDM	Aucune mesure identifiée		
Bassin versant	<i>Saône, Côney, Apance</i>		
Département(s)	Vosges, Haute Marne et Haute Saône	Priorité	1
ME/TPCE	Toutes les Masses d'eau	Etat écologique	x
Cours d'eau	Tous les cours d'eau	Etat chimique	x
Commune(s)	Toutes les Communes	Echéance DCE	x
Maître d'ouvrage	EPTB Saône et Doubs	Programmation	2018-2020
Lien avec autres procédures		Coût € H.T.	30 000
Localisation de l'action			
Contexte et problématique			
<p>Certaines actions du contrat de rivière seront assurées par les collectivités territoriales du territoire. Or les collectivités territoriales ne possèdent pas forcément de compétence technique vis-à-vis de problématiques liées aux milieux aquatiques.</p> <p>Il a donc été proposé de faciliter la mise en œuvre de ces actions et leur suivi grâce à l'organisation de journées de formations multi-thématiques.</p>			
Description de l'action			
<p>Il s'agit d'organisation des journées de formations (conférence, visites de terrain, rencontre entre élus,...) à destination des agents du territoire (élus, brigades vertes, agent de développement,...) ayant la compétence aménagement des rivières pour faciliter leur compréhension et la bonne mise en œuvre des actions.</p> <p>Ces journées seront organisées sur le territoire du contrat en partenariat si possible avec des organismes locaux (services de l'Etat, Fédération de pêche, ONCFS,...) ou en partenariat avec des prestataires extérieurs.</p> <p>Les thèmes de formations pourront évoluer en fonction des demandes locales.</p>			
Objectifs visés /gains escomptés			
<p>Organisation de formation à destination des élus et employés communaux à raison d'une journée par an</p> <p>Sensibiliser/informer les acteurs du territoire sur les enjeux du contrat</p>			

Détail des opérations													
Code opération	Nature des opérations							Coût € H.T.		Coût € T.T.C.			
1	Organisations, animations des journées, interventions de professionnels, transports							60000		72000			
2													
3													
TOTAL							60000		72000				
Plan de financement prévisionnel													
Code Opération	Année	Maître ouvrage	Coûts € HT	Cofinancements (€ HT)									
				MO		Agence de l'Eau							
1	2018	EPTB Saône et Doubs	10000	50%	5000	50%	5000	%		%		%	
1	2019	EPTB Saône et Doubs	10000	50%	5000	50%	5000	%		%		%	
1	2020	EPTB Saône et Doubs	10000	50%	5000	50%	5000	%		%		%	
				%		%		%		%		%	
Bilan par financeur													
Cofinanceurs			Taux moyen de participation				Montant € HT						
EPTB Saône et Doubs			50%				15000						
Agence de l'Eau			50%				15000						
			%										
			%										
			%										
Indicateurs d'efficacité													
Opération		Indicateur 1				Indicateur 2				Indicateur 3			
1		Nombre d'animations et d'actions réalisées par an				Taux de participation aux réunions et rencontres							
Conditions d'exécution / préalables													
Observations/commentaires													
Ces coûts pourront être réévalués selon les couts des intervenants.													
Etude préconisant l'action													
Financement disponible et bonification envisageable													

Intitulé Volet	Gestion durable, concertée et globale de l'eau		Volet D1
Objectif	Animation, communication et sensibilisation		FICHE N° D1-09
Intitulé du projet	Elaboration d'une plaquette présentant le bilan du contrat de rivière		
Compatibilité PDM	Aucune mesure identifiée		
Bassin versant	<i>Saône, Côney, Apance</i>		
Département(s)	Vosges, Haute Marne et Haute Saône	Priorité	1
ME/TPCE	Toutes les Masses d'eau	Etat écologique	x
Cours d'eau	Tous les cours d'eau	Etat chimique	x
Commune(s)	Toutes les Communes	Echéance DCE	x
Maître d'ouvrage	EPTB Saône et Doubs	Programmation	2020
Lien avec autres procédures		Coût € H.T.	5 000
Localisation de l'action			
Contexte et problématique			
<p>La réussite du contrat de rivière est basée sur l'adhésion au projet du plus grand nombre. L'implication de tous les acteurs dans la restauration de la rivière dépend de leur sensibilité aux différentes problématiques. La communication et la sensibilisation sont donc fondamentales pour mobiliser les élus et les acteurs du territoire autour d'un seul et même programme.</p>			
Description de l'action			
<p>Il s'agit d'élaborer une plaquette à destination des élus, des associations et des partenaires techniques. Cette plaquette présentera les actions mises en œuvre dans le contrat et fera un bilan des réalisations.</p>			
Objectifs visés /gains escomptés			
<p>Création d'une plaquette de 8 pages maximum présentant le bilan des actions du contrat de rivière</p>			

Détail des opérations													
Code opération	Nature des opérations							Coût € H.T.		Coût € T.T.C.			
1	Réalisation d'une plaquette bilan							5000		6000			
TOTAL							5000		6000				
Plan de financement prévisionnel													
Code Opération	Année	Maître ouvrage	Coûts € HT	Cofinancements (€ HT)									
				MO		Agence de l'Eau		IND					
1	2020	EPTB Saône et Doubs	5000	20%	1000	50%	2500	30%	1500	%		%	
				%				%		%		%	
				%		%		%		%		%	
				%		%		%		%		%	
Bilan par financeur													
Cofinanceurs			Taux moyen de participation				Montant € HT						
EPTB Saône et Doubs			20%				1000						
Agence de l'Eau			50%				2500						
Financeurs à déterminer (IND)			30%				1500						
			%										
			%										
Indicateurs d'efficacité													
Opération		Indicateur 1				Indicateur 2				Indicateur 3			
1		Réalisation de la plaquettes				Nombre de plaquettes diffusées				Nombre de personnes informées de la démarche et de l'avancement			
Conditions d'exécution / préalables													
Observations/commentaires													
Etude préconisant l'action													
Financement disponible et bonification envisageable													

**Volet D2 : Patrimoine lié à l'eau et mise
en valeur des milieux aquatiques**

Intitulé Volet	Gestion durable, concertée et globale de l'eau		
	Volet D2		
Objectif	Patrimoine lié à l'eau et mise en valeur des milieux aquatiques		
Intitulé du projet	Identification et restauration du petit patrimoine bâti lié à l'eau		
Compatibilité PDM	Aucune mesure identifiée		
Bassin versant	Saône, Côney, Apance		
Département(s)	Vosges, Haute Marne et Haute Saône	Priorité	1
ME/TPCE	Toutes les Masses d'eau	Etat écologique	x
Cours d'eau	Tous les cours d'eau	Etat chimique	x
Commune(s)	Toutes les Communes	Echéance DCE	x
Maître d'ouvrage	Collectivités/associations	Programmation	2018
Lien avec autres procédures		Coût € H.T.	10 000
Localisation de l'action			
Contexte et problématique			
<p>Le territoire du contrat recèle de nombreux ouvrages anciens liés à l'eau tels que ponts, lavoirs, fontaines,... Ces derniers constituent un véritable patrimoine, témoignage de l'Histoire et de l'identité du territoire. Malgré ce fort intérêt patrimonial, certains éléments du petit bâti lié à l'eau sont parfois non entretenus voire dégradés.</p>			
Description de l'action			
<p>Il s'agit de recenser le petit patrimoine bâti liés à l'eau qui nécessiterait un entretien, une restauration en conciliant le patrimoine et protection des milieux aquatiques.</p>			
Objectifs visés /gains escomptés			
<p>Identifier et hiérarchiser les ouvrages remarquables et menacés. Définir techniquement et financièrement les projets de restauration et de valorisation des sites en accord avec les objectifs du contrat de rivière.</p>			

Détail des opérations													
Code opération	Nature des opérations							Coût € H.T.			Coût € T.T.C.		
1	Identification du petit patrimoine nécessitant une restauration							10000			12000		
2	Travaux de restauration							à préciser			à préciser		
TOTAL							10000			12000			
Plan de financement prévisionnel													
Code Opération	Année	Maître ouvrage	Coûts € HT	Cofinancements (€ HT)									
				MO		Agence de l'Eau		IND					
1	2018	Collectivités/associations	10000	%		%		%		%		%	
				%		%		%		%		%	
				%		%		%		%		%	
				%		%		%		%		%	
Bilan par financeur													
Cofinanceurs			Taux moyen de participation				Montant € HT						
Collectivités/associations			%										
Agence de l'Eau			%										
Financeurs à déterminer (IND)			%										
			%										
			%										
Indicateurs d'efficacité													
Opération		Indicateur 1				Indicateur 2				Indicateur 3			
1		Nombre de personnes informées				Nombre de projets définis							
2		Nombre d'opérations réalisées											
Conditions d'exécution / préalables													
Observations/commentaires													
Etude préconisant l'action													
Financement disponible et bonification envisageable													

Intitulé Volet	Gestion durable, concertée et globale de l'eau			Volet D2
Objectif	Patrimoine lié à l'eau et mise en valeur des milieux aquatiques			FICHE N° D2-02
Intitulé du projet	Sortie petit et grand public sur des thématiques associées au patrimoine historique et naturel lié à l'eau			
Compatibilité PDM	Aucune mesure identifiée			
Bassin versant	<i>Saône, Côney, Apance</i>			
Département(s)	Vosges, Haute Marne et Haute Saône	Priorité	1	
ME/TPCE	Toutes les Masses d'eau	Etat écologique	x	
Cours d'eau	Tous les cours d'eau	Etat chimique	x	
Commune(s)	Toutes les Communes	Echéance DCE	x	
Maître d'ouvrage	Collectivités, associations	Programmation	2018-2020	
Lien avec autres procédures		Coût € H.T.	15 000	
Localisation de l'action				
Le ,projet se situe à l'échelle du contrat de rivière.				
Contexte et problématique				
<p>Le territoire du contrat rivière de la tête de bassin de la Saône possède un fort patrimoine à la fois historique (tréfilerie, verrerie, moulin, thermalisme..) et naturel (sentier naturel, zone humide, espace naturel sensible,...).</p> <p>L'expérience montre que ces espaces ne sont pas forcément connus du public.</p>				
Description de l'action				
Il s'agit d'organiser des sorties à destination de tout public pour faire découvrir ces sites à forts intérêts historiques et patrimoniaux.				
Objectifs visés /gains escomptés				
Organiser des visites de terrain sur le bassin versant Faire découvrir le patrimoine historique lié à l'eau				

Détail des opérations													
Code opération	Nature des opérations						Coût € H.T.			Coût € T.T.C.			
1	Organisations de visites sur le terrain						0						
	TOTAL						0						
Plan de financement prévisionnel													
Code Opération	Année	Maître ouvrage	Coûts € HT	Cofinancements (€ HT)									
				MO		Agence de l'Eau		IND					
1	2018	Collectivités	5000	%		%		%		%		%	
1	2019	Collectivités	5000	%		%		%		%		%	
1	2020	Collectivités	5000	%		%		%		%		%	
				%		%		%		%		%	
Bilan par financeur													
Cofinanceurs			Taux moyen de participation				Montant € HT						
Collectivités			%										
Agence de l'Eau			%										
Financeurs à déterminer (IND)			%										
			%										
			%										
Indicateurs d'efficacité													
Opération		Indicateur 1				Indicateur 2				Indicateur 3			
1		Nombre de journées organisées				Nombre de participants				Taux de satisfaction			
Conditions d'exécution / préalables													
Observations/commentaires													
Etude préconisant l'action													
Financement disponible et bonification envisageable													

Volet D3 : Suivi et bilan du contrat de rivière

Intitulé Volet	Gestion durable, concertée et globale de l'eau			Volet D3
Objectif	Suivi et bilan à mi-parcours du contrat de rivière			FICHE N° D3-04
Intitulé du projet	Poste de chargé de mission du contrat de rivière			
Compatibilité PDM	Aucune mesure identifiée			
Bassin Versant	<i>Saône, Côney, Apance</i>			
Département(s)	Vosges, Haute Marne et Haute Saône	Priorité	1	
ME/TPCE	Toutes les Masses d'eau	Etat écologique	x	
Cours d'eau	Tous les cours d'eau	Etat chimique	x	
Commune(s)	Toutes les Communes	Echéance DCE	x	
Maître d'ouvrage	EPTB Saône et Doubs	Programmation	2018-2020	
Lien avec autres procédures		Coût € H.T.	165 000	
Localisation de l'action				
Contexte et problématique				
<p>Afin d'assurer l'animation du Contrat de rivière et accompagner la mise en œuvre des actions retenues, il apparait nécessaire d'assurer la pérennité du poste d'un chargé de mission.</p> <p>Le poste de chargé de mission pourra être accompagné d'un appui administratif sur les missions de secrétariat, de comptabilité et de communication.</p>				
Description de l'action				
<p>Le chargé de mission devra assurer :</p> <ul style="list-style-type: none"> - le suivi des études, - l'animation et l'organisation des comités de rivière, des commissions thématiques et des comités de pilotage, - l'impulsion et la coordination des actions inscrites au Contrat de rivière, - l'assistance technique et administrative des maîtres d'ouvrages locaux, - la mise en place du programme de communication, - le suivi de l'état d'avancement du contrat. 				
Objectifs visés /gains escomptés				
<p>Assurer la piloatge du contrat de rivière Assurer la coordination du Contrat de rivière avec l'ensemble des acteurs du bassin versant Optimiser les réalisations et le respect des engagements Assurer la concertation sur le territoire</p>				

Détail des opérations													
Code opération	Nature des opérations							Coût € H.T.		Coût € T.T.C.			
1	Financement du poste de chargé de mission (prévisionnel sur 3 ans)							396000		475200			
TOTAL							396000		475200				
Plan de financement prévisionnel													
Code Opération	Année	Maître ouvrage	Coûts € HT	Cofinancements (€ HT)									
				MO		Agence de l'Eau		FEDER					
1	2018	EPTB	55000	20%	11000	50%	27500	30%	16500	%		%	
1	2019	EPTB	55000	20%	11000	50%	27500	30%	16500	%		%	
1	2020	EPTB	55000	20%	11000	50%	27500	30%	16500	%		%	
				%		%		%		%		%	
Bilan par financeur													
Cofinanceurs			Taux moyen de participation				Montant € HT						
EPTB Saône et Doubs			20%				33000						
Agence de l'Eau			50%				82500						
FEDER			30%				49500						
			%										
			%										
Indicateurs d'efficacité													
Opération		Indicateur 1				Indicateur 2				Indicateur 3			
1		Recrutement d'un poste de chargé de mission				Coût du poste							
Conditions d'exécution / préalables													
Observations/commentaires													
Etude préconisant l'action													
Financement disponible et bonification envisageable													

Intitulé Volet	Gestion durable, concertée et globale de l'eau			Volet D3
Objectif	Suivi et bilan du contrat de rivière			FICHE N° D3-05
Intitulé du projet	Réalisation de l'étude bilan du contrat de rivière			
Compatibilité PDM	Aucune mesure identifiée			
<i>Bassin Versant</i>	<i>Saône, Côney, Apance</i>			
Département(s)	Vosges, Haute Marne et Haute Saône	Priorité	1	
ME/TPCE	Toutes les Masses d'eau	Etat écologique	x	
Cours d'eau	Tous les cours d'eau	Etat chimique	x	
Commune(s)	Toutes les Communes	Echéance DCE	x	
Maître d'ouvrage	EPTB Saône et Doubs	Programmation	2020	
Lien avec autres procédures		Coût € H.T.	50 000	
Localisation de l'action				
Contexte et problématique				
<p>Un contrat de rivière implique pour la première partie du contrat, une programmation d'actions sur 3 ans permettant d'atteindre des objectifs en terme de qualité d'eau, de gestion des milieux naturels, d'animation et d'implication des acteurs locaux.</p> <p>Si la pertinence des programmes d'actions peut être jugée dès la phase d'élaboration, leur efficacité et leur mise en œuvre ne peuvent être jugées que dans le temps. Ceci nécessite de mettre en place des outils de suivi et d'évaluation afin d'établir des bilans et de prévoir les réajustements éventuels pour atteindre les objectifs initiaux.</p>				
Description de l'action				
L'action consiste à réaliser une étude globale pour dresser un bilan des actions réalisées à la fin du contrat de rivière .				
Objectifs visés /gains escomptés				

Détail des opérations													
Code opération	Nature des opérations							Coût € H.T.		Coût € T.T.C.			
1	Réalisation de l'étude à la fin du contrat (prévisionnelle)							50000		60000			
2													
	TOTAL							50000		60000			
Plan de financement prévisionnel													
Code Opération	Année	Maître ouvrage	Coûts € HT	Cofinancements (€ HT)									
				EPTB Saône et Doubs		Agence de l'Eau		IND					
1	2020	EPTB	50000	%	10000	50%	25000	30%	15000	%		%	
				%		%		%		%		%	
				%		%		%		%		%	
				%		%		%		%		%	
Bilan par financeur													
Cofinanceurs			Taux moyen de participation				Montant € HT						
EPTB Saône et Doubs			20%				10000						
Agence de l'Eau			50%				25000						
Financeurs à déterminer (IND)			30%				15000						
			%										
			%										
Indicateurs d'efficacité													
Opération		Indicateur 1				Indicateur 2				Indicateur 3			
1		Réalisation de l'étude											
Conditions d'exécution / préalables													
Observations/commentaires													
Etude préconisant l'action													
Financement disponible et bonification envisageable													

Intitulé Volet	Gestion durable, concertée et globale de l'eau		Volet D3
			FICHE N° D3-06
Objectif	Suivi et bilan du contrat de rivière		
Intitulé du projet	Suivi qualité des eaux superficielles		
Compatibilité PDM	Aucune mesure identifiée		
Bassin Versant	<i>Saône, Cône, Apance</i>		
Département(s)	Vosges, Haute Marne et Haute Saône	Priorité	1
ME/TPCE	Toutes les Masses d'eau	Etat écologique	x
Cours d'eau	Tous les cours d'eau	Etat chimique	x
Commune(s)	Toutes les Communes	Echéance DCE	x
Maître d'ouvrage	EPTB Saône et Doubs	Programmation	2019-2020
Lien avec autres procédures		Coût € H.T.	60 000
Localisation de l'action			
Contexte et problématique			
De nombreuses actions ont été programmées dans le cadre du contrat de rivière. Il semble judicieux de proposer un suivi de la qualité des eaux superficielles afin de connaître le bénéfice de ces actions.			
Description de l'action			
L'action consiste à réaliser une étude globale de la qualité des eaux superficielles pour dresser un bilan du gain écologique des actions réalisées durant le contrat de rivière .			
Objectifs visés /gains escomptés			

Détail des opérations													
Code opération	Nature des opérations						Coût € H.T.		Coût € T.T.C.				
1	Réalisation de l'étude (prévisionnelle)						60000		72000				
	TOTAL						60000		72000				
Plan de financement prévisionnel													
Code Opération	Année	Maître ouvrage	Coûts € HT	Cofinancements (€ HT)									
				MO		Agence de l'Eau		IND					
1	2020	EPTB	60000	%	12000	50%	30000	30%	18000	%		%	
				%		%		%		%		%	
				%		%		%		%		%	
				%		%		%		%		%	
Bilan par financeur													
Cofinanceurs			Taux moyen de participation				Montant € HT						
EPTB Saône et Doubs			20%				12000						
Agence de l'Eau			50%				30000						
Financeurs à déterminer (IND)			30%				18000						
			%										
			%										
Indicateurs d'efficacité													
Opération		Indicateur 1				Indicateur 2				Indicateur 3			
1		Réalisation de l'étude											
Conditions d'exécution / préalables													
Observations/commentaires													
Etude préconisant l'action													
Financement disponible et bonification envisageable													

Intitulé Volet	Gestion durable, concertée et globale de l'eau			Volet D3
Objectif	Suivi et bilan du contrat de rivière			FICHE N° D3-07
Intitulé du projet	Suivi qualité piscicole			
Compatibilité PDM	Aucune mesure identifiée			
<i>Bassin Versant</i>	<i>Saône, Côney, Apance</i>			
Département(s)	Vosges, Haute Marne et Haute Saône	Priorité	1	
ME/TPCE	Toutes les Masses d'eau	Etat écologique	x	
Cours d'eau	Tous les cours d'eau	Etat chimique	x	
Commune(s)	Toutes les Communes	Echéance DCE	x	
Maître d'ouvrage	EPTB Saône et Doubs/fédération de pêches	Programmation	2020	
Lien avec autres procédures		Coût € H.T.	60 000	
Localisation de l'action				
Contexte et problématique				
De nombreuses actions ont été programmées dans le cadre du contrat de rivière. Il semble judicieux de proposer un suivi de la qualité des eaux superficielles au niveau des peuplements piscicoles afin de connaître le bénéfice de ces actions.				
Description de l'action				
L'action consiste à réaliser une étude globale des peuplements piscicoles pour dresser un bilan du gain écologique des actions réalisées durant le contrat de rivière.				
Objectifs visés /gains escomptés				

Détail des opérations													
Code opération	Nature des opérations						Coût € H.T.			Coût € T.T.C.			
1	Réalisation de l'étude (prévisionnelle)						60000			72000			
TOTAL						60000			72000				
Plan de financement prévisionnel													
Code Opération	Année	Maître ouvrage	Coûts € HT	Cofinancements (€ HT)									
				MO		Agence de l'Eau							
1	2020	EPTB/Fédérations de pêche	60000	50%	30000	50%	30000	%		%		%	
				%		%		%		%		%	
				%		%		%		%		%	
				%		%		%		%		%	
Bilan par financeur													
Cofinanceurs			Taux moyen de participation				Montant € HT						
EPTB Saône et Doubs/Fédérations de pêche			50%				30000						
Agence de l'Eau			50%				30000						
			%										
			%										
			%										
Indicateurs d'efficacité													
Opération			Indicateur 1				Indicateur 2				Indicateur 3		
1			Réalisation de l'étude										
Conditions d'exécution / préalables													
Observations/commentaires													
Etude préconisant l'action													
Financement disponible et bonification envisageable													

