



Contrat de rivière

Vallée du Doubs

et territoires associés

COMITÉ DE RIVIÈRE DU 4 NOVEMBRE 2016





Contrat de rivière

Vallée du Doubs
et territoires associés

COMITÉ DE RIVIÈRE DU 4 NOVEMBRE 2016

MOTS D'ACCUEIL

M. ALAIN PARIS, MAIRE D'AVANNE-AVENEY

**MM. PATRICE VERNIER ET DANIEL BERNARDIN,
VICE-PRÉSIDENTS DU COMITÉ DE RIVIÈRE**



Contrat de rivière

Vallée du Doubs
et territoires associés

COMITÉ DE RIVIÈRE DU 4 NOVEMBRE 2016

**ELECTION DU PRÉSIDENT DU COMITÉ DE
RIVIÈRE**



Contrat de rivière

Vallée du Doubs
et territoires associés

POINTS D'ORDRE INSTITUTIONNEL A INSCRIRE AU PROCHAIN COMITÉ

- ***DÉSIGNATION DU VICE-PRÉSIDENT EN CHARGE DU DOUBS MOYEN PARMIL
LE COLLÈGE DES COLLECTIVITÉS ET DE LEURS GROUPEMENTS***

- ***PROPOSITION D'UN RÈGLEMENT INTÉRIEUR FIXANT LES MODALITÉS DE
FONCTIONNEMENT DE L'INSTANCE :***
 - *Fixe l'organisation, les votes,...*
 - *Assoit la composition des instances « moins officielles » : Comité
technique, Territorial, voire bureau*
 - *Sensibilise les nouveaux élus en charge de ces questions à l'intérêt
de participer à cette instance*



Contrat de rivière

Vallée du Doubs
et territoires associés

COMITÉ DE RIVIÈRE DU 4 NOVEMBRE 2016

**ÉTAT D'AVANCEMENT GLOBAL
DU PROGRAMME D' ACTIONS**

M. STÉPHANE PARRA, COORDONNATEUR DU CONTRAT DE RIVIÈRE

- ✓ Elaboration d'un **tableau de bord** permettant de suivre l'avancement des actions du contrat de rivière reprenant les éléments prévisionnels et réels en termes financiers et administratifs (MO, année d'engagement,...)

- ✓ **6 niveaux d'engagement retenus pour le suivi :**
 - **Action non engagée**
 - **Animation lancée**
 - **Etudes préalables engagées** (faisabilité, avant-projet,...)
 - **Travaux projetés ou en cours**
 - **Action Achevée**
 - **Action en attente ou bloquée** (priorité, contexte local, faisabilité technique,...)

Avancement global actions - 2016

✓ ~ 45 % des actions engagées :

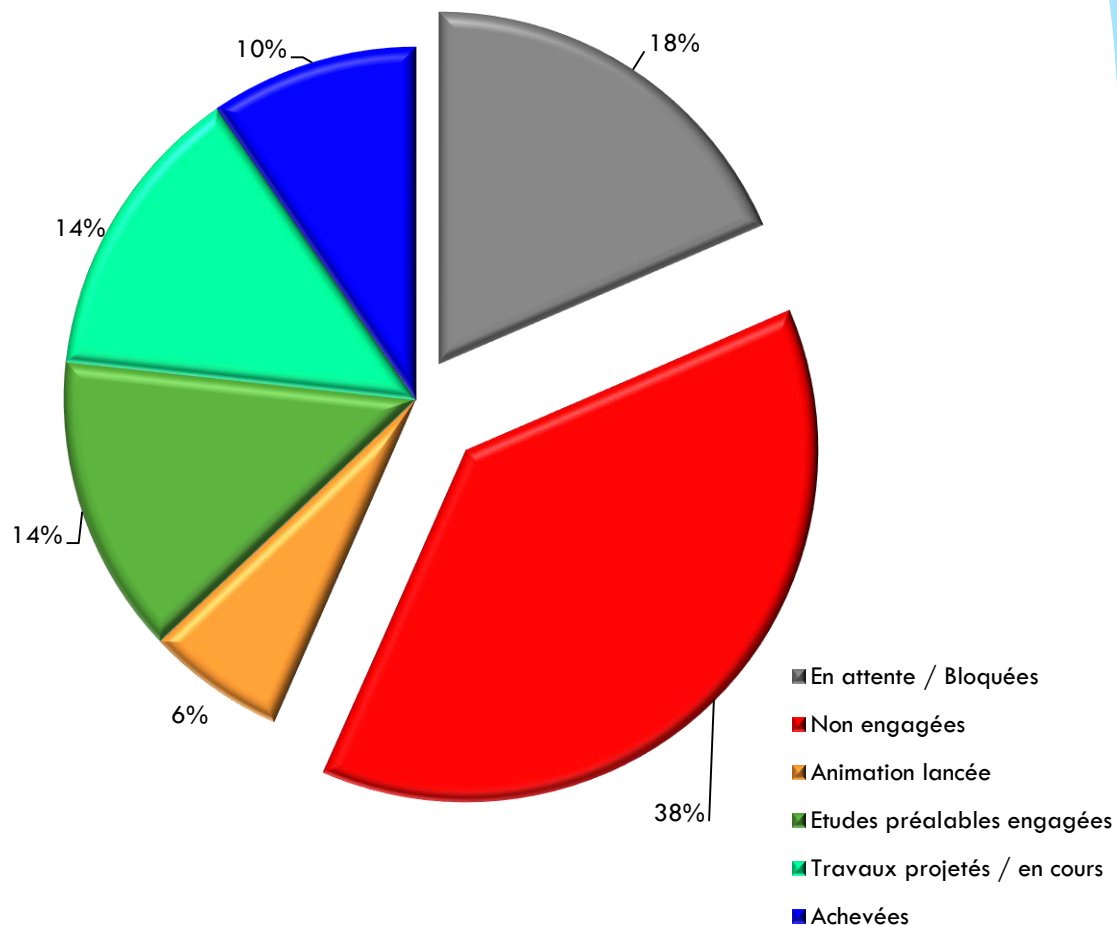
➤ ~5% avec animation lancée,

➤ ~15% ayant fait l'objet d'études préalables

➤ ~25% en cours de réalisation ou achevées

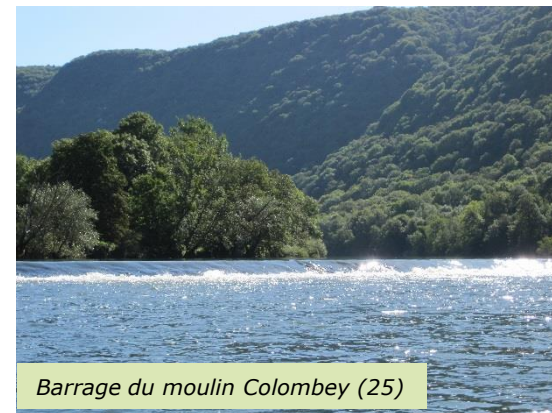
✓ ~35% des actions non engagées

✓ ~20% des actions bloquées



✓ Principales causes de blocage :

- **~40% en raison du contexte local,**
 - ➔ *Refus de propriétaires d'ouvrage ou fonciers (volontariat)*
 - ➔ *Refus des élus locaux (continuité principalement)*
- **~1/4 lié à la faisabilité technique ou financière**
 - ➔ *Présence de captages AEP (barrages)*
 - ➔ *Mauvais rapport Coût/bénéfices attendu*
 - ➔ *Pollution du site,...*
- **~1/4 par déficit de maîtrise d'ouvrage (MO)**
- **~1/10^{ème} en raison d'une réactualisation de la priorité d'intervention par le MO**



Etat d'avancement global du programme d'actions

Bilan chiffré : montants financiers

THEMATIQUE	BUDGET ESTIMATIF TOTAL	NBRE ACTIONS TOTAL	NBRE ACTIONS AVEC CONSO	BUDGET CONSOMMÉ FIN 2014	BUDGET CONSOMMÉ FIN 2015	BUDGET CONSOMMÉ FIN 2016
Restauration de la continuité	16 248 119 €	60	28	369 748 €	829 084 €	1 185 578 €
Restauration des annexes du Doubs	2 551 128 €	35	7	212 970 €	309 900 €	450 528 €
Reconquête mobilité basse vallée	354 000 €	4	0		0 €	0 €
Restauration des affluents	3 163 226 €	59	14	92 053 €	198 487 €	315 031 €
Préservation / gestion zones humides	246 000 €	4	2	101 482 €	101 482 €	105 482 €
Qualité de l'eau	7 732 608 €	15	0		0 €	0 €
Animation / Communication	1 654 400 €	13	5	222 796 €	222 796 €	625 574 €
TOTAL	30 295 081 €	190	56	999 049 €	1 661 749 €	2 682 192 €

Etat d'avancement global du programme d'actions

Bilan chiffré : montants financiers

Financeurs	Crédits consommés au 01/11/2016
Agence de l'Eau RMC	1 169 608 €
Région Franche-Comté	215 485 €
Région Bourgogne	37 435 €
Département du Doubs	144 204 €
Département du Jura	111 319 €
Autres financeurs	85 690 €
Maîtres d'ouvrage	918 451 €
TOTAL	2 682 192 €



Contrat de rivière

Vallée du Doubs
et territoires associés

COMITÉ DE RIVIÈRE DU 4 NOVEMBRE 2016

**ÉTAT D'AVANCEMENT DES ACTIONS
PROGRAMMÉES EN 2014-16**

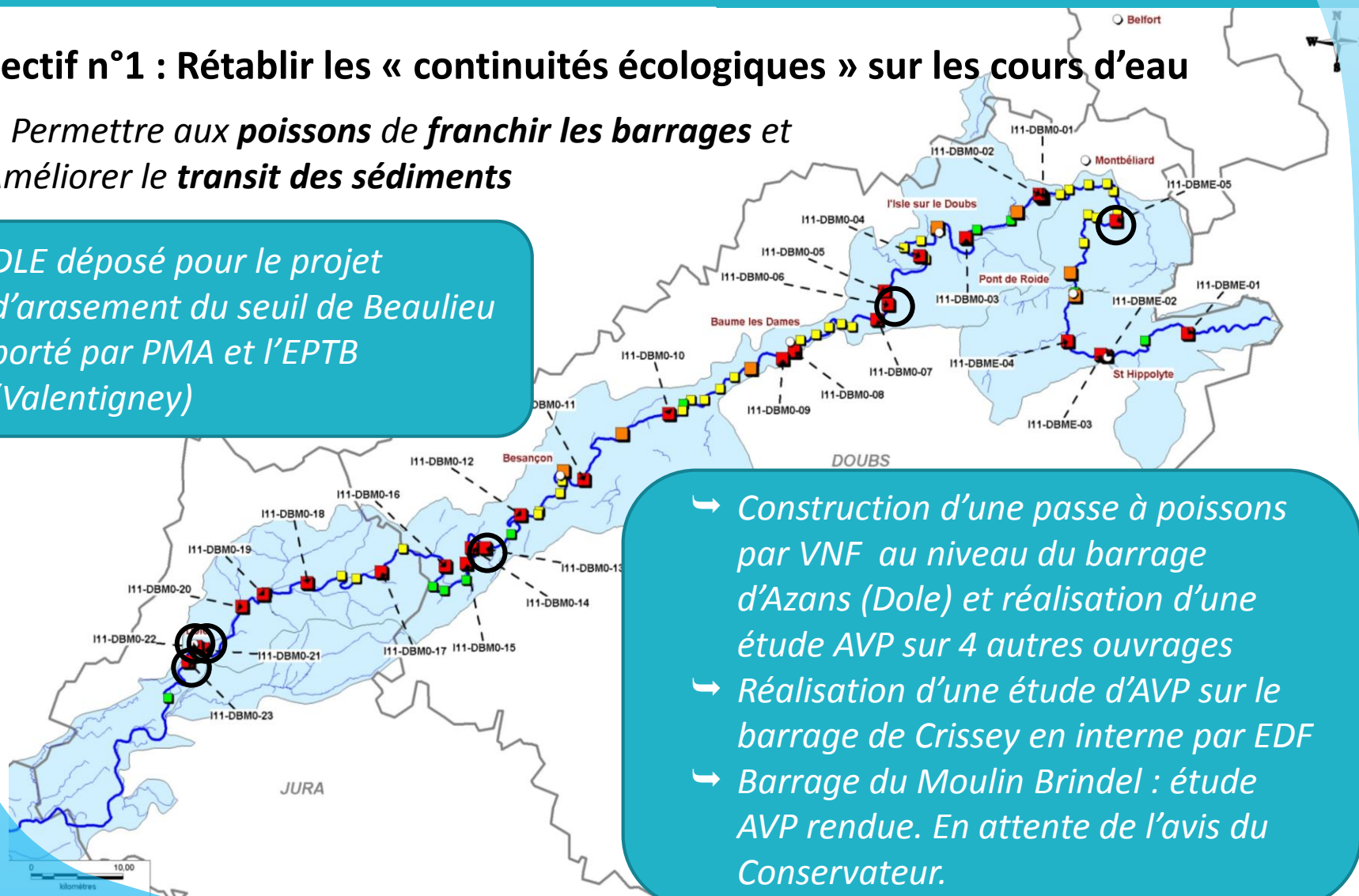
M. STÉPHANE PARRA, COORDONNATEUR DU CONTRAT DE RIVIÈRE

AXE n°1 : Les avancées

✓ Objectif n°1 : Rétablir les « continuités écologiques » sur les cours d'eau

- Permettre aux *poissons de franchir les barrages et*
Améliorer le transit des sédiments

↪ DLE déposé pour le projet
d'arasement du seuil de Beaulieu
porté par PMA et l'EPTB
(Valentigney)

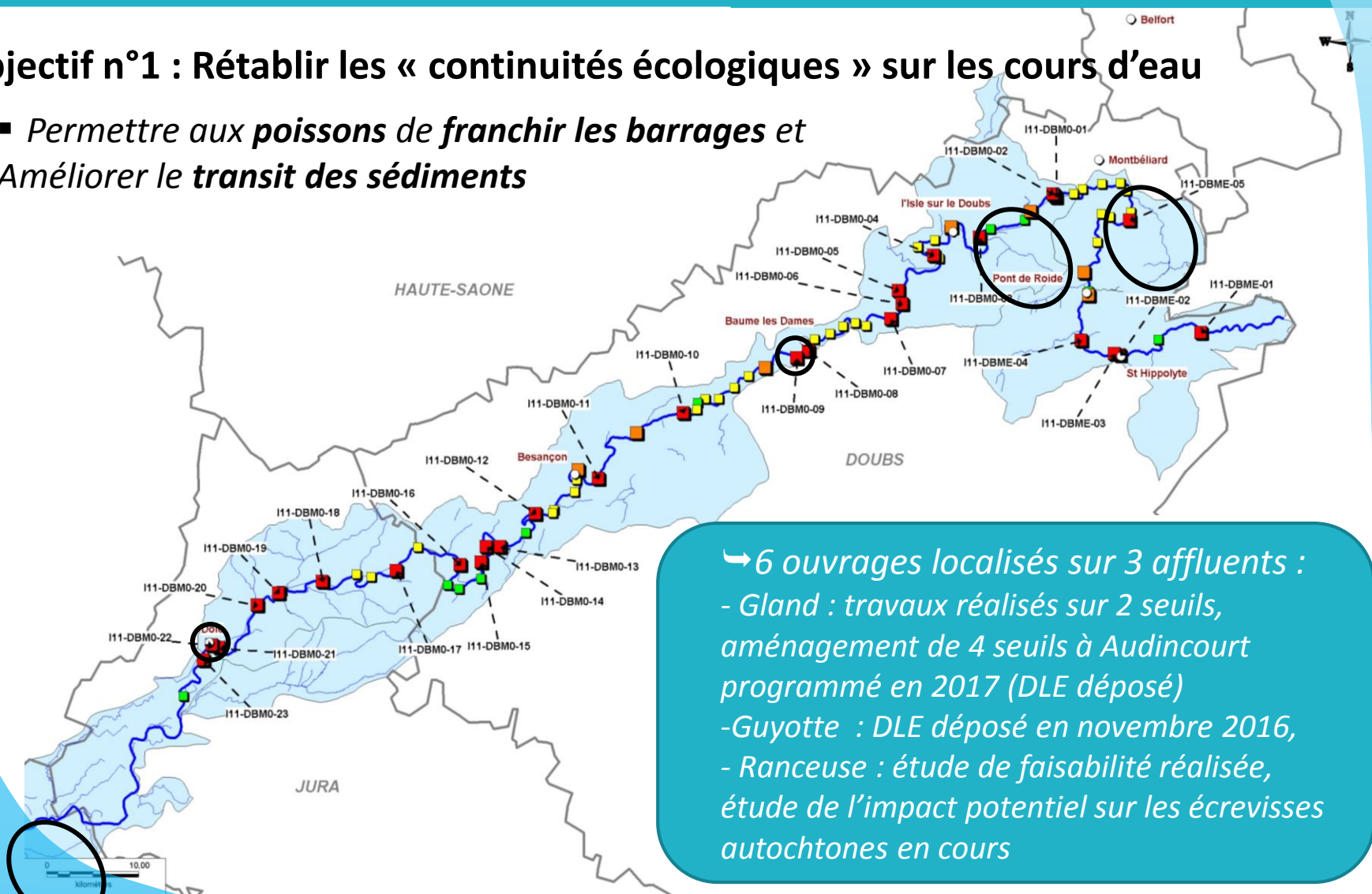


- ↪ Construction d'une passe à poissons
par VNF au niveau du barrage
d'Azans (Dole) et réalisation d'une
étude AVP sur 4 autres ouvrages
- ↪ Réalisation d'une étude d'AVP sur le
barrage de Crissey en interne par EDF
- ↪ Barrage du Moulin Brindel : étude
AVP rendue. En attente de l'avis du
Conservateur.

AXE n°1 : Les avancées

✓ Objectif n°1 : Rétablir les « continuités écologiques » sur les cours d'eau

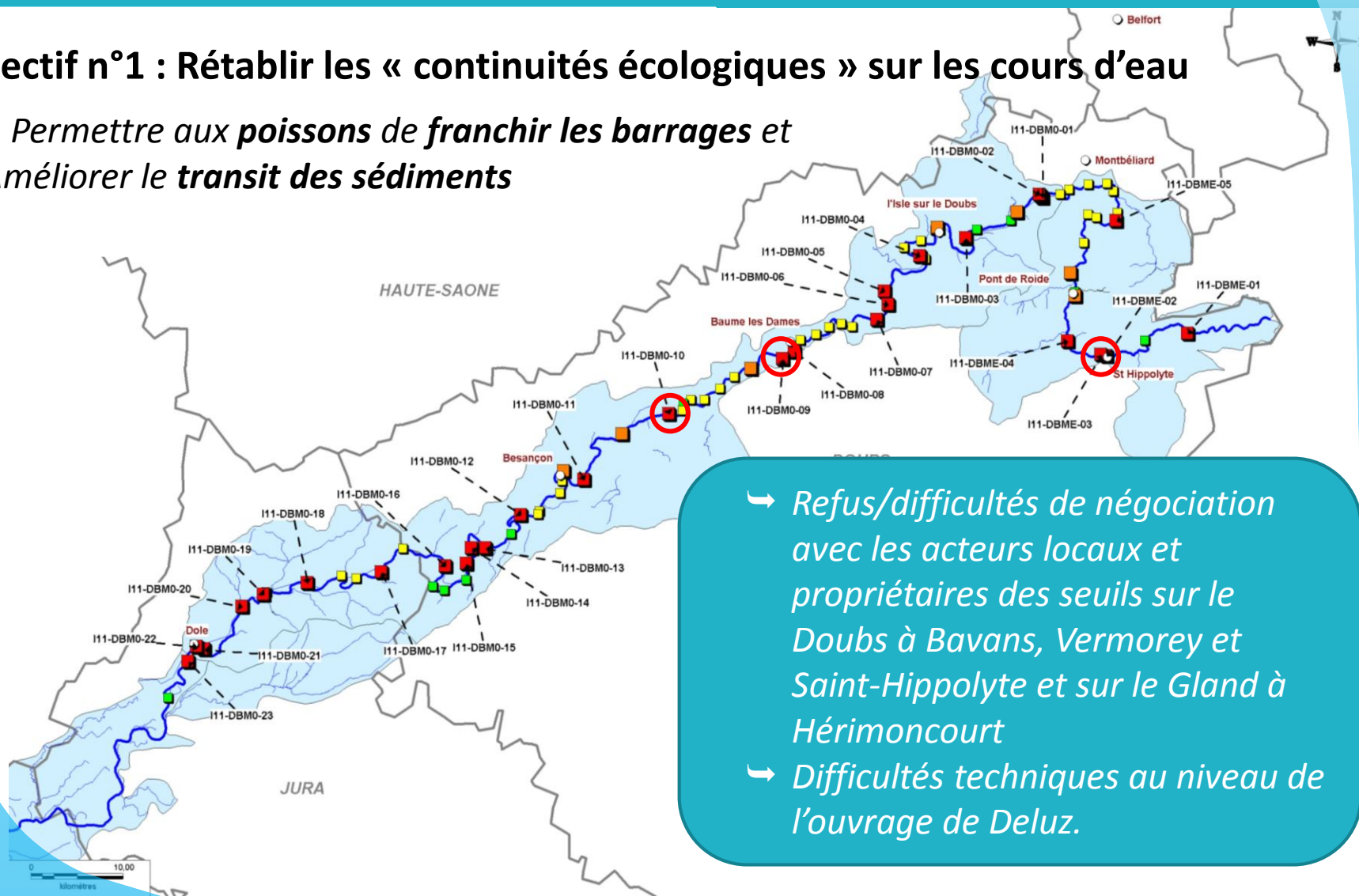
- Permettre aux *poissons de franchir les barrages et*
Améliorer le transit des sédiments



AXE n°1 : Les points de blocage

✓ Objectif n°1 : Rétablir les « continuités écologiques » sur les cours d'eau

- Permettre aux *poissons de franchir les barrages et*
Améliorer le transit des sédiments



- ↳ Refus/difficultés de négociation avec les acteurs locaux et propriétaires des seuils sur le Doubs à Bavans, Vermorey et Saint-Hippolyte et sur le Gland à Hérimoncourt
- ↳ Difficultés techniques au niveau de l'ouvrage de Deluz.

Etat d'avancement des actions 2015-16

AXE n°1 : Les avancées

✓ Objectif n°1 : Rétablir les « continuités écologiques » sur les cours d'eau

▪ Restaurer les boisements de berges

- ↳ Poursuite des programmes d'entretien et de restauration des boisements de berge engagés sur la Sablonne et la Guyotte,
- ↳ 2^{ème} phase des actions de lutte raisonnée contre les espèces invasives initiée en 2016 par le CBN de Franche-Comté,
- ↳ Lancement d'une démarche ambitieuse de restauration des boisements de berge du Doubs et de ses affluents par la CRA de Franche-Comté



Etat d'avancement des actions 2015-16

AXE n°1 : Les avancées

✓ Objectif n°2 : Améliorer le fonctionnement des cours d'eau

▪ Restaurer les annexes hydrauliques du Doubs et l'espace de mobilité de la basse vallée

↪ Finalisation de l'étude de la qualité physique et piscicole de la Basse vallée portée par la FDPPMA71

↪ Réalisation de deux études similaires sur le Doubs médian et moyen par la FDPPMA25 (en cours)

↪ Rendu de l'AVP de restauration des anciennes sablières de Bart porté par PMA

↪ Définition d'un AVP en régie à l'EPTB pour la réouverture des mortes d'Hôtelans (Longwy) et Saint-Philippe (Dole).

↪ Projet d'acquisition foncière des bords d'une morte du Doubs à Dampierre (39) en voie d'aboutissement.

↪ Engagement d'une étude hydraulique en vue de restaurer la raie des moutelles à Crissey(39)



Etat d'avancement des actions 2015-16

AXE n°1 : Les points de blocage

- ✓ **Objectif n°2 : Améliorer le fonctionnement des cours d'eau**
 - **Restaurer les annexes hydrauliques du Doubs et l'espace de mobilité de la basse vallée**

↳ Abandon du projet de restauration des plans d'eau de la Cray en raison de la pollution du site par les métaux lourds

↳ Report du projet de réouverture d'une annexe hydraulique à Clerval à la demande des élus locaux

↳ Projet de création d'une frayère à brochets dans la retenue du barrage de Grosbois rendu difficile en raison de l'important marnage présent dans la retenue

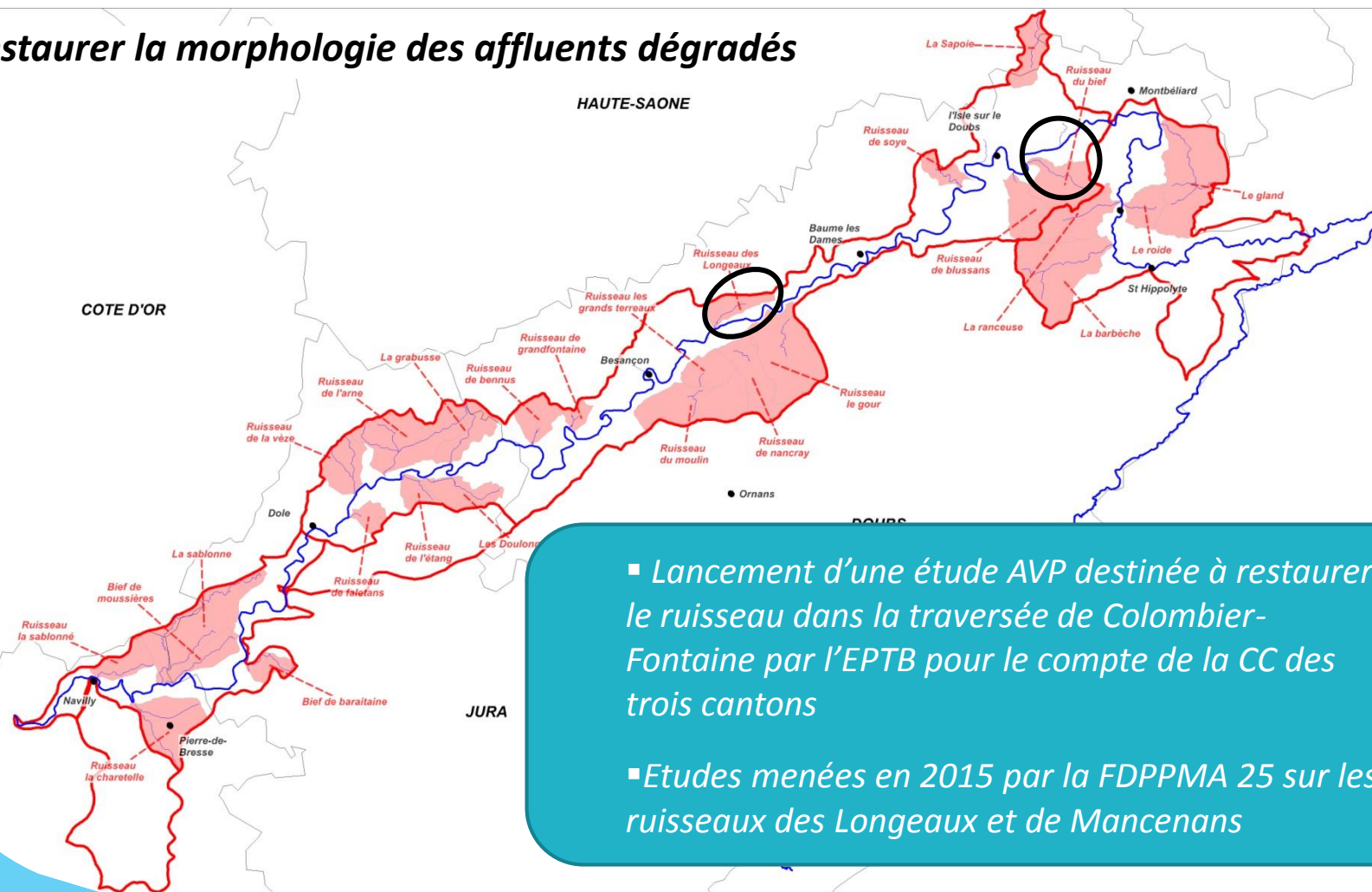


Etat d'avancement des actions 2015-16

AXE n°1 : Les avancées

✓ Objectif n°2 : Améliorer le fonctionnement des cours d'eau

▪ Restaurer la morphologie des affluents dégradés



▪ Lancement d'une étude AVP destinée à restaurer le ruisseau dans la traversée de Colombier-Fontaine par l'EPTB pour le compte de la CC des trois cantons

▪ Etudes menées en 2015 par la FDPPMA 25 sur les ruisseaux des Longeaux et de Mancenans

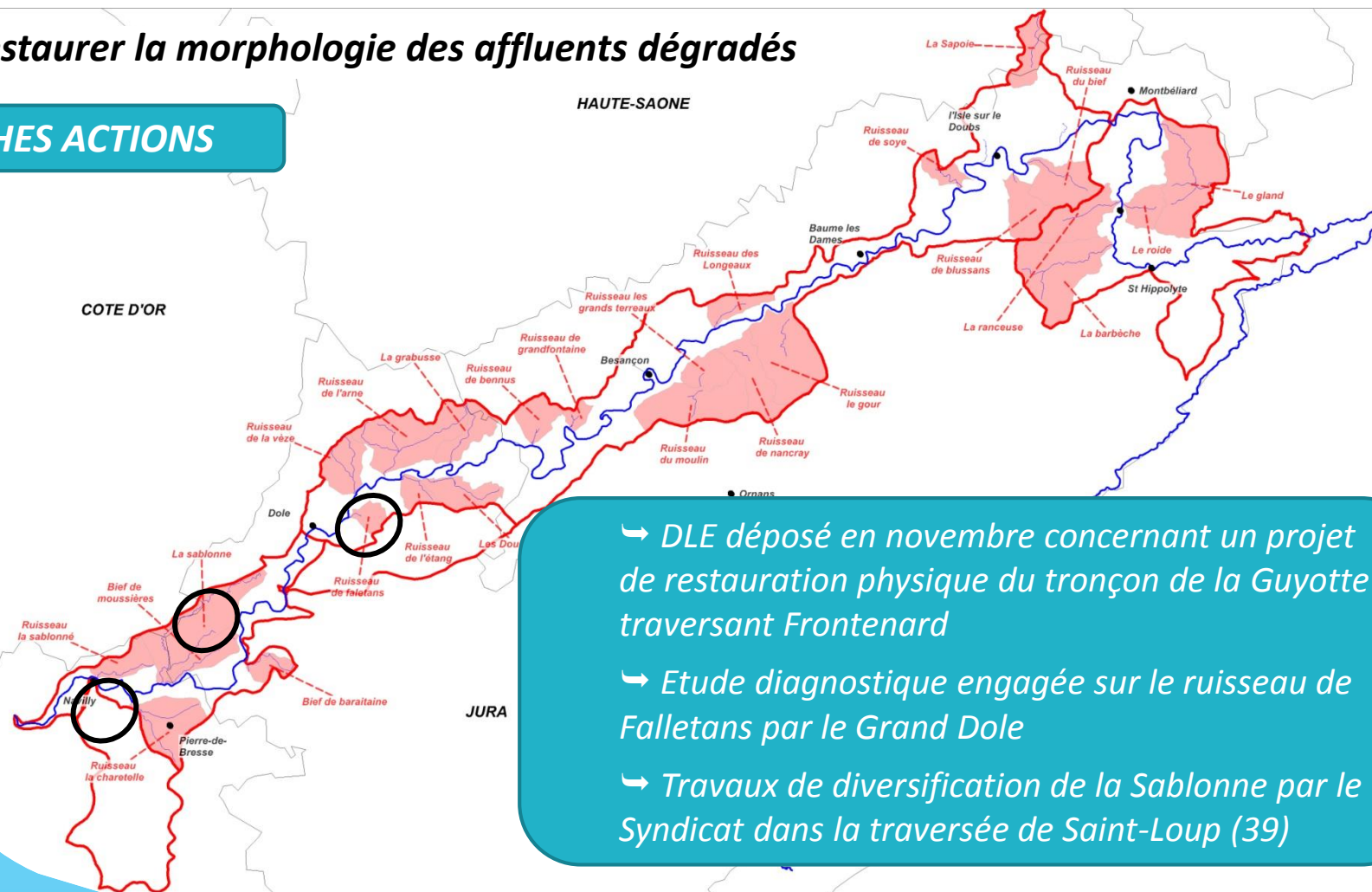
Etat d'avancement des actions 2015-16

AXE n°1 : Les avancées

✓ Objectif n°2 : Améliorer le fonctionnement des cours d'eau

■ Restaurer la morphologie des affluents dégradés

■ 15 FICHES ACTIONS



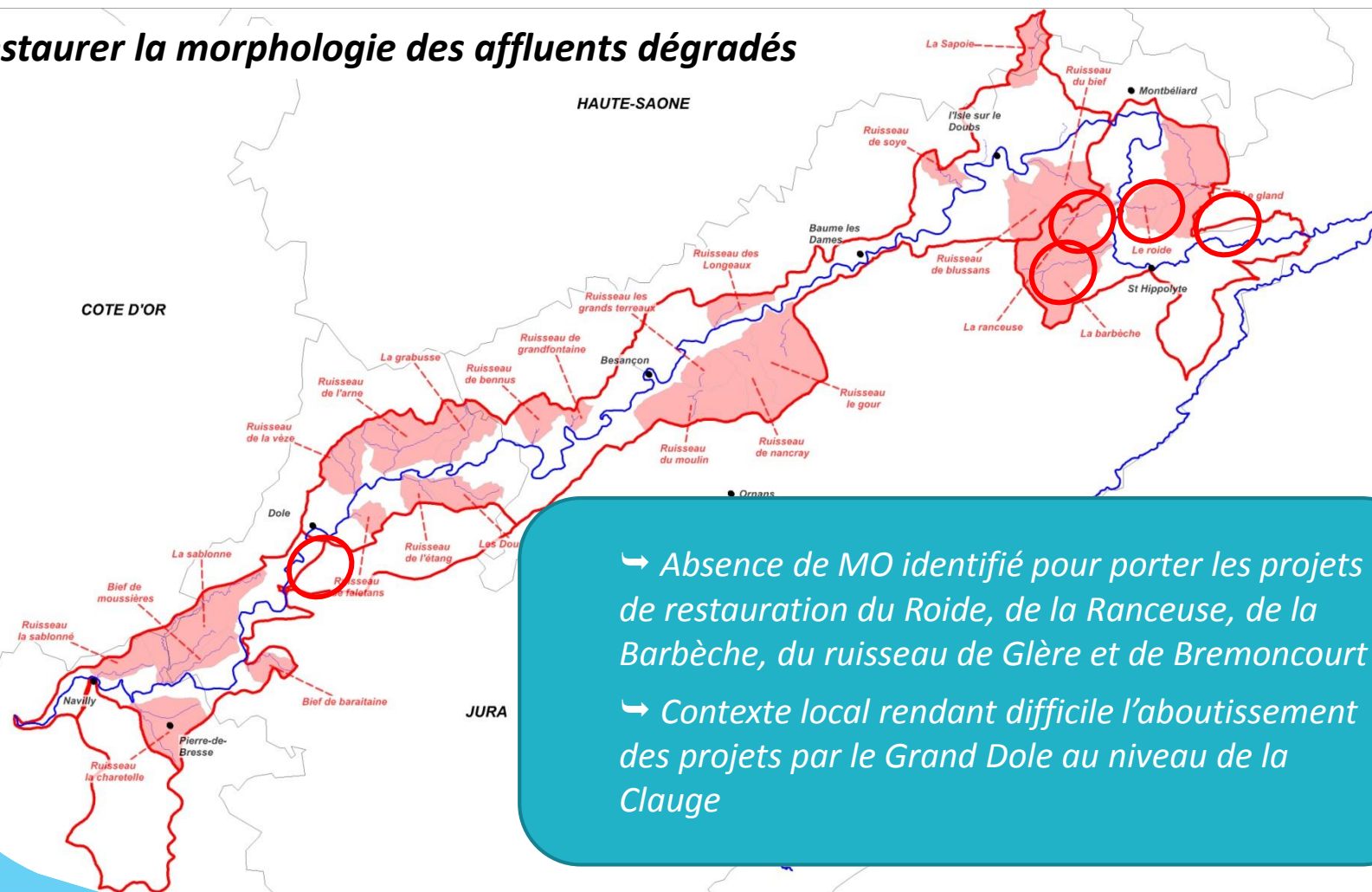
- ↪ DLE déposé en novembre concernant un projet de restauration physique du tronçon de la Guyotte traversant Frontenard
- ↪ Etude diagnostique engagée sur le ruisseau de Falletans par le Grand Dole
- ↪ Travaux de diversification de la Sablonne par le Syndicat dans la traversée de Saint-Loup (39)

Etat d'avancement des actions 2015-16

AXE n°1 : Les difficultés

✓ Objectif n°2 : Améliorer le fonctionnement des cours d'eau

■ Restaurer la morphologie des affluents dégradés



- ↪ Absence de MO identifié pour porter les projets de restauration du Roide, de la Ranceuse, de la Barbèche, du ruisseau de Glère et de Bremoncourt
- ↪ Contexte local rendant difficile l'aboutissement des projets par le Grand Dole au niveau de la Clauge

Etat d'avancement des actions 2015-16

AXE n°1 : Les faits marquants

✓ Objectif n°3 : préserver et valoriser les zones humides

↳ Prolongation de l'inventaire dans le Doubs pour 2015/16 sur le Doubs médian et le Doubs Franco-suisse (hors contrat)

↳ Elaboration de 3 notices de gestion au niveau de ZH prioritaires de PMA (Stage EPTB)

✓ Projets non prévus au contrat

↳ **VALORISATION ÉCOLOGIQUE DU PLAN D'EAU COMMUNAL DE SERMESSE** : Réalisation des travaux en 2015

↳ **OBSERVATOIRE DE LA MOBILITE DU DOUBS** : Lancement d'une étude de définition des secteurs à enjeux fin 2016,



Etang de Sermesse avant travaux



Etang de Sermesse après travaux

Etat d'avancement des actions 2015-16

AXE n°2 : Les faits marquants

- ✓ **Objectif n°1 : Veille et appui technique pour la mise en œuvre d'actions de réduction des pollutions**

▪ ***RECENSEMENT / BILAN ET PARTAGE DES DÉMARCHES DE RÉDUCTION DES POLLUTIONS EXISTANTES (RÉALISATION EN INTERNE) : A ENGAGER***

- ✓ **Objectif n°2 : Développer un programme d'actions complémentaires pour l'amélioration de la qualité des eaux**

- ↳ *Globalement peu d'avancée du programme agricole en lien avec le contexte actuel (zones vulnérables nitrates, nouveau FEADER, ...)*
- ↳ *Diagnostic des exploitations agricoles du bassin de la Guyotte en cours de discussion avec la CA 71*
- ↳ *Action visant à réduire l'érosion des sols sur le bassin du ruisseau d'Evans lancée prochainement par l'EPTB (avec appui de la CA 39)*

Etat d'avancement des actions 2015-16

AXE n°3 : Les faits marquants

✓ Objectif n°1 : Mettre en œuvre une animation renforcée et une assistance technique sur l'ensemble du territoire

- ↳ *Maintien de la cellule d'animation et d'assistance technique actuellement en place et composée de chargés de missions*
- ↳ *A noter le renforcement de l'équipe par un AMO en charge de la conception de projets « simples » en interne*

✓ Objectif n°2 : Développer une démarche d'information et de communication autour du Contrat

- ↳ *Plaquette de présentation du contrat, site facebook réalisé*
- ↳ *Bulletin d'information à prévoir concernant le bilan à mi-parcours*

✓ Objectif n°3 : Sensibiliser le grand public et les scolaires aux enjeux du territoire en matière de gestion des cours d'eau

- ↳ *programme de sensibilisation engagé en 2016 : exposition itinérante en cours d'élaboration, programme scolaire lancé. Organisation de journées à l'attention du grand public et des élus à programmer.*



Contrat de rivière

Vallée du Doubs
et territoires associés

COMITÉ DE RIVIÈRE DU 4 NOVEMBRE 2016

**FOCUS SUR QUELQUES ACTIONS
ENGAGÉES DANS LE CADRE DU
CONTRAT DE RIVIÈRE**



Contrat de rivière

Vallée du Doubs
et territoires associés

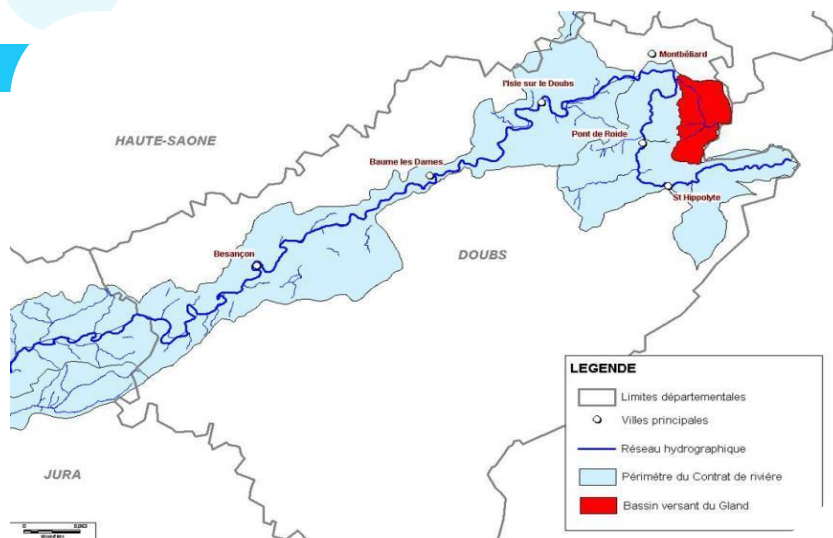
COMITÉ DE RIVIÈRE DU 4 NOVEMBRE 2016

**TRAVAUX DE RESTAURATION DE LA
CONTINUITÉ AU NIVEAU DE DEUX SEUILS
SUR LE GLAND À SELONCOURT**

MME FLORENCE CARONE, EPTB SAÔNE ET DOUBS

Focus sur quelques actions engagées

Restauration de la continuité écologique : le Gland à Seloncourt

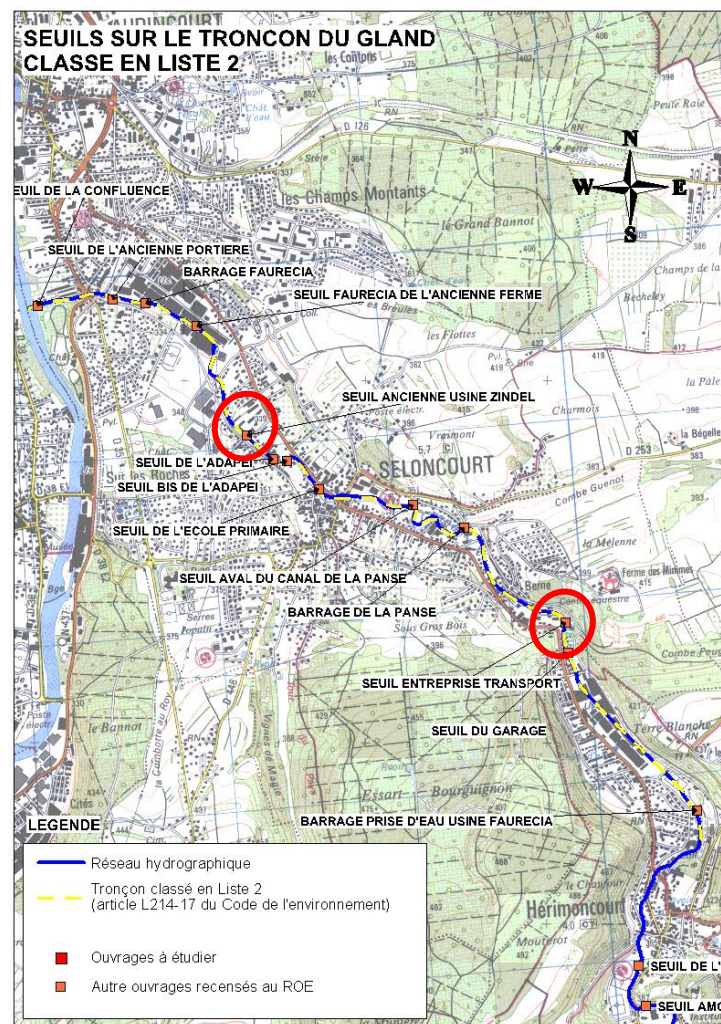


■ Contexte général : le Gland

→ Un cours d'eau à fort potentiel piscicole, très artificialisé dans sa partie aval (contexte urbain)

→ De nombreux seuils sans usages notamment sur le tronçon aval classé en Liste 2

→ Un SIVU qui porte des actions de restauration



Restauration de la continuité écologique : le Gland à Seloncourt

▪ Les deux petits seuils de Seloncourt

- Petits ouvrages, mais franchissabilité piscicole limitée
- Dérasement complet délicat (contexte urbain, risque d'érosion régressive...)
- Projets d'aménagement pour restaurer la continuité conçus en interne, en assistance au SIVU du Gland
- Dépôt des dossiers réglementaires en avril 2016 (Déclaration Loi sur l'Eau + DIG simplifiée)
- Réalisation des travaux en septembre 2016, par une équipe des Chantiers Départementaux d'Insertion



Restauration de la continuité écologique : le Gland à Seloncourt

▪ **Les travaux réalisés : seuil dit « de l'ancienne usine Zindel »**

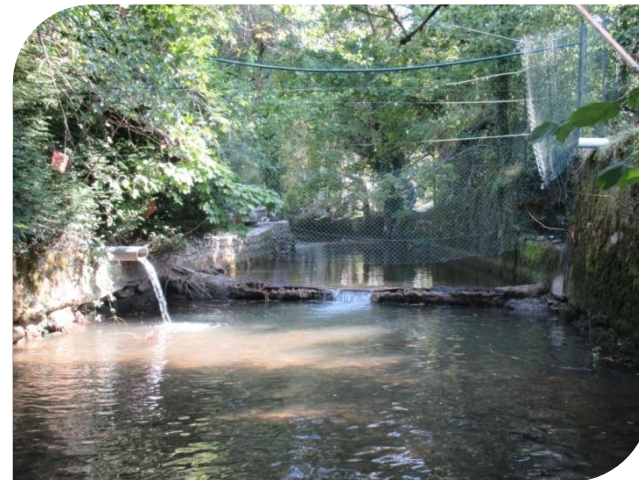
- Mise en place d'un filtre en géotextile à l'aval pour limiter le départ de matières fines dans le cours d'eau
- Démantèlement de deux des anciennes vannes métalliques (rive gauche et centrale) à la disqueuse et à la masse
- Evacuation des déchets métalliques



Focus sur quelques actions engagées

Restauration de la continuité écologique : le Gland à Seloncourt

- **Les travaux réalisés : seuil dit « de l'entreprise de transport »**
 - Mise en place d'un filtre en géotextile à l'aval
 - Suppression de la couche de concrétion calcaire à la pioche
 - Réalisation d'une encoche en V (20 cm de hauteur dans sa zone centrale, environ 4 m de largeur) à la tronçonneuse sur l'ouvrage
 - Evacuation des déchets





Contrat de rivière

Vallée du Doubs
et territoires associés

COMITÉ DE RIVIÈRE DU 4 NOVEMBRE 2016

**TRAVAUX DE DIVERSIFICATION DE LA
SABLONNE ET DE CRÉATION D'UNE ZONE
HUMIDE A SAINT-LOUP (39)**

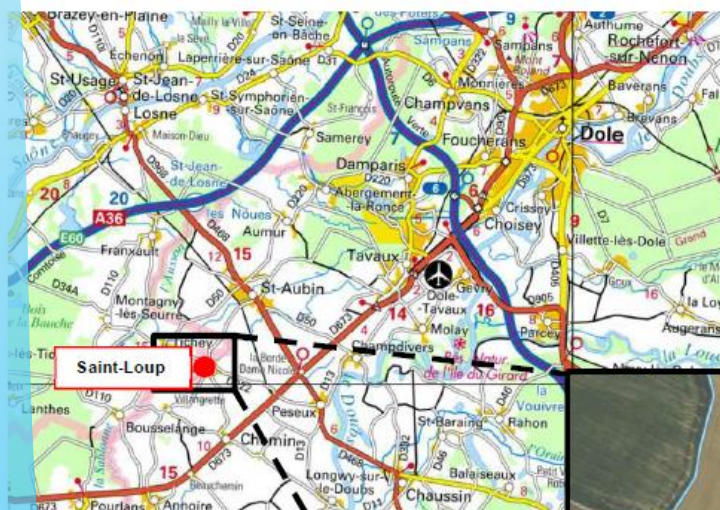
M STÉPHANE PARRA, EPTB SAÔNE ET DOUBS

Focus sur quelques actions engagées

Restauration de la Sablonne et création d'une zone humide

■ Contexte général : la Sablonne

- Cours d'eau fortement recalibré et rectifié avec très peu de pente
- Boisements de berge souvent éradiqués
- Malgré tout, débits soutenus au droit de Saint-Loup avec potentiel biologique important



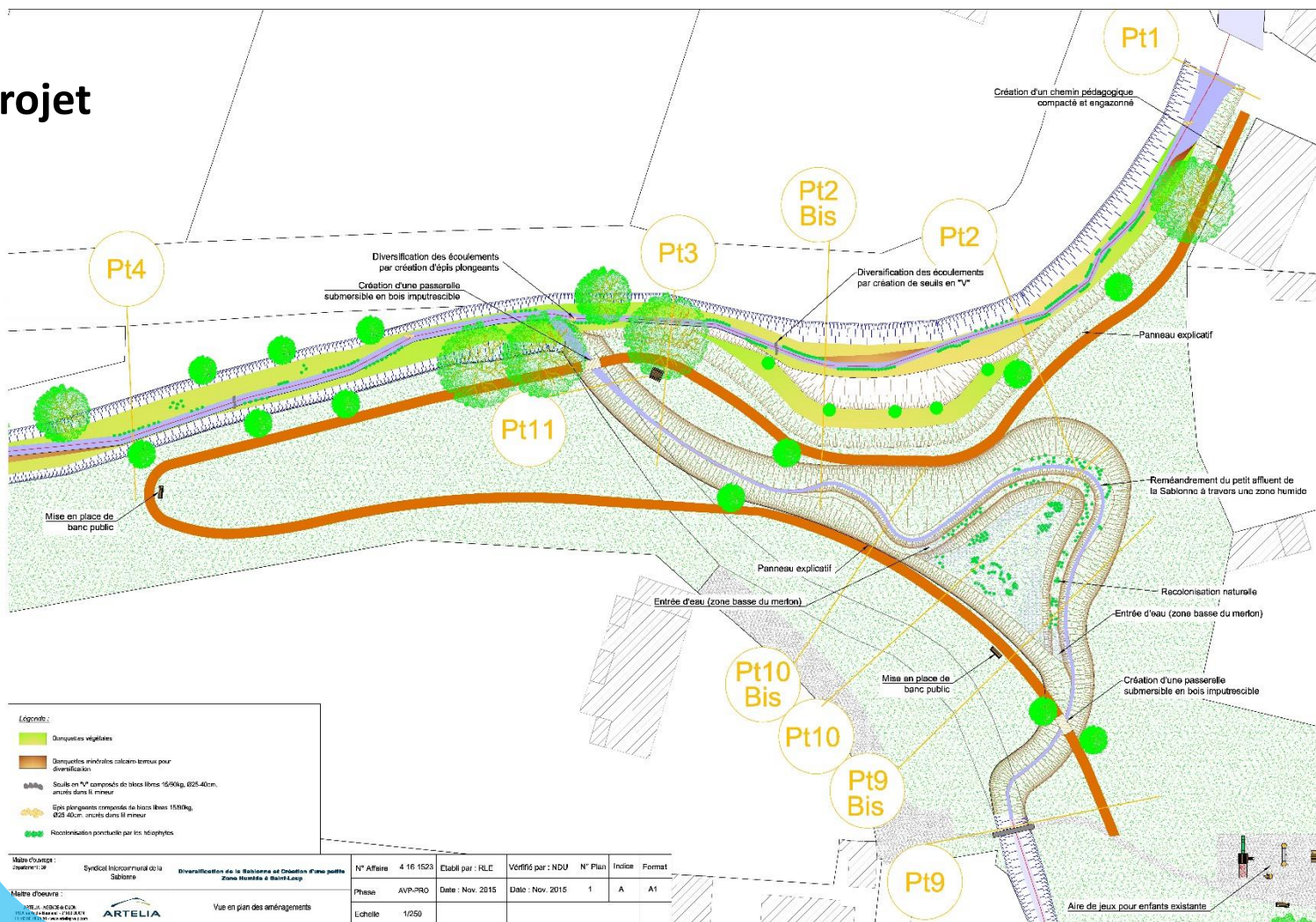
▪ Le projet

- Volonté de la commune de Saint-Loup de valoriser paysagèrement et écologiquement la prairie située au cœur du village
- Proposition de diversifier les écoulements de la Sablonne et de créer une zone humide attenante
- Travaux portés par le Syndicat de la Sablonne avec AMO de l'EPTB et réalisés en septembre 2016
- Coût de l'ensemble du projet (études et travaux) : 74 000 € TTC
- Financement : Agence 50% / Département 30% / Syndicat : 20%

Focus sur quelques actions engagées

Restauration de la Sablonne et création d'une zone humide

■ Le projet



Focus sur quelques actions engagées

Restauration de la Sablonne et création d'une zone humide

▪ Terrassement de la zone humide



Focus sur quelques actions engagées

Restauration de la Sablonne et création d'une zone humide

- **Terrassement de la zone humide**



Reméandrement du fossé et terrassement de la zone humide

Focus sur quelques actions engagées

Restauration de la Sablonne et création d'une zone humide

▪ Recharge du lit et purge des vases sédimentées



Focus sur quelques actions engagées

Restauration de la Sablonne et création d'une zone humide

■ Création des banquettes végétalisées



Focus sur quelques actions engagées

Restauration de la Sablonne et création d'une zone humide

■ Création des banquettes végétalisées





Contrat de rivière

Vallée du Doubs
et territoires associés

COMITÉ DE RIVIÈRE DU 4 NOVEMBRE 2016

**ETUDES DES EEE ET PROJETS DE LUTTE
RAISONNÉE**

M. FRANÇOIS DEHONDT, CBN FC - ORI



Contrat de rivière

Vallée du Doubs
et territoires associés

COMITÉ DE RIVIÈRE DU 4 NOVEMBRE 2016

**PROGRAMME DE RESTAURATION DES
BOISEMENTS ALLUVIAUX DU DOUBS ET DE
SES AFFLUENTS**

MME MARIE-ASTRID LOMBARD, CRA DE FC



Contrat de rivière

Vallée du Doubs
et territoires associés

COMITÉ DE RIVIÈRE DU 4 NOVEMBRE 2016

PERSPECTIVES 2017 : LE BILAN À MI-PARCOURS

M. STÉPHANE PARRA, COORDONNATEUR DU CONTRAT DE RIVIÈRE

- ✓ Un engagement d'animation et d'impulsion des 190 actions par la cellule de coordination en passe d'être respecté,
- ✓ Un taux d'engagement et de réalisation assez satisfaisant mais certaines actions en voie d'abandon (surtout continuité) pour diverses raisons après la phase d'animation et d'études plus poussées,
- ✓ Des cycles de projets pluriannuels rendant de plus en plus difficile l'impulsion de nouvelles opérations chaque année,
- ✓ Une inertie à prendre en compte en début de contrat expliquant la montée en puissance progressive des actions en phase « travaux » : 1 en 2015, 4 en 2016,...
- ✓ Un contexte financier et institutionnel en plein bouleversement à prendre en compte (SDCI, NOTRE, GEMAPI,...)



NÉCESSITÉ DE RÉACTUALISER LE PROGRAMME À MI-PARCOURS LORS DU BILAN

✓ **Proposition de poursuivre les actions engagées depuis 2014 et de ne pas impulser de nouvelles opérations afin de se concentrer sur le bilan à mi-parcours en 2017 qui sera réalisé en régie,**

✓ **Objectifs du bilan :**

- Faire un point sur la gouvernance, le pilotage et l'animation de la démarche,
- Apprécier l'évolution de l'état des masses d'eau et des pressions connues,
- Evaluer techniquement et financièrement l'avancement du contrat et les éventuels points de blocage,
- Réactualiser le contrat (SDAGE 2016-2021) et affiner le programme d'actions si nécessaire : ajout des opérations émergentes et retrait des actions bloquées ou non faisables dans les délais impartis

✓ **Contenu à produire :**

- Le rapport du bilan à mi-parcours
- Les fiches actions de la seconde partie du contrat

- ✓ **Nécessité de retirer certaines actions bloquées et d'intégrer les nouvelles opérations :**
 - Observatoire de la mobilité,
 - Restauration du ruisseau d'Evans,
 - Nouvelles opérations issues des études réalisées par la FDPPMA25...

- ✓ **Besoin de prioriser les actions de l'axe I au regard de la capacité financière des MO ayant prochainement la compétence GEMAPI (EPCI) et sur les importants secteurs dont l'organisation administrative a été modifiée par le SDCI :**
 - Le territoire de PMA,
 - Le territoire du Grand Besançon,

- ✓ **Concernant l'Axe 2 :**
 - **Impulsion dès 2017 du bilan « Démarche et qualité de l'eau » afin d'intégrer des actions sur la période 2017-2020 : recrutement d'un stagiaire en appui**
 - **Rediscussion du programme agricole avec les Chambres pour évaluer la nécessité de poursuivre ou définir les besoins de réactualisation**

Perspectives 2017

Planning prévisionnel

Janv-Fév
Comité
technique

*1ères discussions autour
du programme d'actions*

Mars-Avril
Comités
territoriaux

*Présentation du
programme
réactualisé aux élus
locaux*

Juin-Juillet
2017 : Comité
de rivière

*Validation du bilan à
mi-parcours et du
programme*

Nov. 2017 :
Passage en
commission
des aides

2017

Janv – juillet
*Elaboration du dossier et rencontre des MO et
financeurs*

Juillet – Sept :
*Intégration remarques
et finalisation*

Sept – Nov :
*Instruction du
dossier*